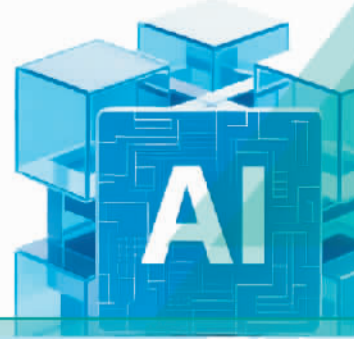


算力经济快速崛起



近年来,随着人工智能加速发展,智算需求高速增长。多地充分利用资源禀赋、发挥自身优势,加快布局算力基础设施,加强算力调度平台建设,推动算力服务向更加普惠、高效的方向发展,算力经济快速崛起。

构建供给硬支撑

本报记者 陈发明

在位于陇东黄土高原的甘肃庆阳数据中心集群内,超万张算力卡每天24小时不间断高速运转,构成算力供给的硬核支撑。

近年来,庆阳紧紧抓住“东数西算”重大战略机遇,在算力枢纽建设上取得突破性进展。4年多时间,庆阳数据中心集群从零起步、迅速成长,目前机架已经超10万个,智算规模突破15万P。

“我们的Token(词元)业务2025年下半年正式布局并对外服务,目前已进入爆发式增长阶段,日均调用量达千亿级别。”凌穹智联(庆阳)数据科技有限公司技术负责人姚志平介绍,公司依托自主调度平台,实现跨区域算力统筹供给,稳定支撑高并发Token生成需求。目前,凌穹智联在庆阳落地超万P大规模智算集群,构建了全栈Token生产与调度体系。

4年多来,庆阳数据中心集群实现了从企业单点突破到全域集群崛起的飞跃式发展,在全国Token产业格局中确立关键战略地位。依托全国一体化算力网络,庆阳已与45个城市达成算力“结对子”协议,建成“国内循环、全球辐射”的Token调度网络,算力利用率提升至90%以上;同时布局东南亚、中亚、欧洲算力出海通道,Token服务覆盖五大洲。

据了解,庆阳之所以能够快速崛起为全球Token算力高地,主要源于能源、区位、政策、技术四大核心优势。近年来,当地创新运用“绿电聚合”模式,不仅绿电占比高,而且还大幅降低了用电成本。目前庆阳东数西算园区的到户电价只有东部地区的一半。

庆阳凭借独特的区位优势,已构建起通达全国、联通世界的算力网络,完美适配全球Token算力调度与跨境交付需求。同时,庆阳依托东数西算国家枢纽定位,出台专项支持政策,吸引571家数字经济企业落地,形成“算力—模型—应用—交易”全链条闭环生态。技术方面,随着液冷温控、智能算力调度、确定性网络三大技术协同发力,Token生产效率与服务稳定性持续提升。

庆阳东数西算产业园区不仅是传统意义上的园区,还成为综合性的产业孵化平台。在这个平台上,既有三大电信运营商、秦淮数据等新型基础设施龙头企业,也有阿里千问、智谱清言、DeepSeek等大模型企业。此外,还有晶圆、龙芯、沐曦等国产芯片和服务器企业落地庆阳,并衍生出了低空经济、智能制造、新型储能、新材料等相关新兴产业。未来,随着人工智能产业的进一步发展,庆阳的算力将成为可供出海贸易的数字经济产品。



6月4日在内蒙古呼和浩特和林格尔新区拍摄的人才创新谷。目前,人才创新谷已有50余家算力相关企业入驻。近年来,呼和浩特持续推进绿色电力与算力协同布局,加快内蒙古枢纽节点和林格尔数据中心集群建设。新华社记者 李志鹏摄

探索协同新机制

本报记者 唐一路

在人工智能浪潮席卷全球的今天,算力已成为不可或缺的公共资源。上海发挥自身优势,持续探索算力协同新机制,让算力真正流动起来,为千行百业赋能。

去年,临港算力(上海)科技有限公司联合国网上海电力、中国电信集团研究院,成功落地“沪闽”AI百卡智算集群多任务跨省转移项目。这是国内首次实现跨省(市)百卡算力集群的自动化、高精度迁移技术验证。该项目能够实现“秒级调度+分钟级响应”,攻克了从算力任务组合、指令响应到跨省转移的全链路技术,搭建起一套自动化闭环调度体系。

“这不是一家企业能完成的事。”临港算力(上海)科技有限公司双碳事业部总监袁潇洋介绍,国网上海电力提供成熟的电力调度体系,明确需求方向;中国电信研究院的“息壤—云霆”平台奠定技术底座。三方各司其职、优势互补,才让算力协同从想法变成了现实。

如果说跨省迁移是上海实现算力调度的代表作之一,那么公共算力服务平台的常态化运营,则是实现算力普惠化的基座。

上海电信公共算力服务平台正式升级为“智云上海AI STORE”,打通算力、模型与应用,构筑起上海公共算力与智能体一站式平台。这里不仅有“算力超市”“模型超市”“应用超市”,还设有补贴专区,算力服务最高可享30%政府补贴。无论是企业还是

公众用户,都可以按需采购、一键部署,算力在这里成为每个人触手可及的普惠资源。

在位于松江区的上海仪电智算中心,上万张GPU芯片密密匝匝排列,把看不见的算力输送到千里之外。这座智算中心是上海算力版图的“心脏”之一,而运营它的是一支平均年龄仅32岁的年轻团队——上海智能算力科技有限公司攻坚团队。

“买一万张卡不难,难的是让它们像一台电脑一样稳定高效运转。”智算科技系统工程中心总监、攻坚团队负责人胡宝祥说,万卡集群就像上万架无人机在空中高速穿梭,每张芯片都容不下一毫米的误差。

智算科技董事长、总经理孙跃表示,智算科技还将打造开放灵活的算力云平台,把语料、模型、智能体集成进来,让不同行业的用户都能用上普惠算力。同时,作为平台型链主企业,智算科技要牵引国产GPU、网络设备、模型厂商协同发展,共建自主可控的算力生态。

从临港到松江,从跨省“接力”到万卡“精细作战”,上海正以务实创新的姿态,探索算力调度机制的“上海方案”。而这探索远未止步。上海临港正计划进一步纳管更高质量负荷,扩大跨域算力调度与电力调度协同响应的范围。“我们已着手探索兆瓦级虚拟电厂响应能力与海陆一体算电联动能力,并启动与福建、湖北等省份的算力节点对接,力争让跨区域算力调度成为常态。”袁潇洋说。

此刻,一年一度的高考正在进行,广大考生正在为实现自己的梦想而奋斗。而在考场外,一些不法分子也伺机而动,散布高考相关虚假信息,组织实施诈骗,严重损害考生和家长切身利益。教育部近日公布了一批典型的高考诈骗案例与谣言,提醒广大考生和家长提高警惕,谨防上当受骗,切实保护好自身合法权益和财产安全。

一些不法分子利用个别考生、家长的投机心理,常常冒充“命题组老师”“资深机构”等,大肆宣传能提供“绝密真题”“精准押题卷”,炒作“名师押题”“AI押题”等,诱导考生和家长高价购买。实际上,随着高考命题改革持续深化,考试方向和内容都在不断变化和创新,更加注重考查考生的关键能力、学科素养和思维品质,突出反押题、反套路的导向。靠AI或所谓的专家押题来获取高分是不现实的。考生将大量精力投入到“押题卷”上,会扰乱自己正常的学习方式和节奏,还容易被不法商家所骗,造成经济和心里的双重损失。

李丹

谨防

在此次公布的案例中,还有不少与组织或参与作弊相关。有的在互联网平台发布高考有借替考信息,有的联系在读大学生为作弊传递消息、试题答案等。刑法明确规定,在法律规定的国家考试中,“组织作弊的”“向考生提供试题、答案的”“代替他人或者让他人代替自己参加考试的”,都属于违法行为,参与者将面临有期徒刑、罚金等处罚。随着越来越多新技术手段被用于国家教育考试管理,心存侥幸的人以身试法,终将付出惨痛代价。

考生须严守考试纪律,切勿携带违禁物品。往年高考时,就曾有考生故意避开入场安检、违规携带手机进入考场的事件发生。《国家教育考试违规处理办法》明确规定,携带具有发送或者接收信息功能的设备的,应当认定为考试作弊。也就是说,无论以何种理由、无论是否使用,携带手机、智能手表(手环)、智能眼镜等进入考场即构成作弊。近年来,高考安检措施持续升级,多考点已经全面实行“智能安检门+人工安检”的模式。考生务必要遵守规则,切勿因小失大自毁前途。

教育部还提醒考生,高考成绩由省级教育行政部门或招生考试机构统一公布,对任何非官方渠道的成绩查询方式都须留神。以往就有考生点击未经核实的短信链接,造成个人信息泄露、银行卡被盗刷。高考相关数据经过多重加密备份,系统防入侵等级高,所谓的“黑客改分”“内部操作”等均均为骗局,广大考生切勿轻信。

高考是对学子多年学业积累的集中检验,实力才是最好的“通行证”。广大考生和家长应保持理性,以官方发布的信息为准,遵守规则、放平心态,发挥出自己应有的水平。

本版编辑 孟飞 张可辛 自强 美编 吴迪
来稿邮箱 jrbgzb@163.com

算网聚力 产业焕新

科技服务企业 原景, 坚守“通信服务、算力服务、智能基础设施”一体化能力, 扎根龙江, 赋能龙江, 贡献龙江智慧。

截至今年3月底

我国在用算力中心标准机架

1445万架

智能算力规模

1882EFLOPS (FP16)

围绕算力枢纽已建成

超70条算力大通道

5月17日,人们在第十届中国—俄罗斯博览会展览现场的算力服务展区参观。新华社记者 王建威摄

平陆运河全线通水——

通江达海便利贸易往来

本报记者 童政

6月3日,随着平陆运河马道枢纽和企石枢纽开始充水,广西平陆运河实现全线顺利通水,进入有水调试阶段,为9月如期通航奠定坚实基础。

平陆运河是新中国成立以来建设的第一条通江达海的运河,也是西部陆海新通道的骨干工程。其建成通航对促进新时代西部大开发形成新格局、构建更为紧密的中国—东盟命运共同体、推动广西向海图强开放发展具有重大意义。

“平陆运河是一个划时代的创举。”清华大学人文学院副院长、历史系教授倪玉平认为,我国历史上每一次大运河的开凿,都和国家战略安排结合在一起。开凿平陆运河,能够对新时代西部大开发起到基础性的支撑作用。

平陆运河建成通航后,将缩短西江中上游地区入海航程560公里,开辟广西及我国西南地区通往东盟地区运距最短、最经济、最便捷的水运通道,有效解决西江航道拥堵问题,大幅提升西部陆海新通道运输能力。

“平陆运河的建设使西江河道能够与钦江连通,具有重要的战略意义。”中山大学二级教授、博士生导师吴滔认为,平陆运河的建设,使水运低成本、大运量的优势得以充分发挥,将推动西部内陆地区进一步发展外向型海洋经济。

平陆运河不只是水运通道,更是一条衔接内外贸的交通大枢纽。运河建成通航后,将在桂、粤、琼、滇、黔及东盟之间形成巨大的江海联运网络,把丝绸之路经济带与21世纪海上丝绸之路更加紧密高效地衔接起来。

东盟国家对平陆运河的关注度很高。平陆运河有利于中国—东盟物流网络的结构性优化,助力《区域全面经济伙伴关系协定》(RCEP)深化与区域供应链韧性提升。运河通航后,从中国

- 平陆运河是新中国成立以来建设的第一条通江达海的运河,也是西部陆海新通道的骨干工程。其建成通航对促进新时代西部大开发形成新格局、构建更为紧密的中国—东盟命运共同体、推动广西向海图强开放发展具有重大意义。
- 航运市场的培育是一个长期的过程。要加快构建更高水平的江海联运体系,进一步优化营商环境,加大市场营销和货源组织力度,发展运河文旅产业,打造运河经济带。

西部内陆省份到新加坡的货物运输距离将大大缩短,中国西南省份的产品可直达北部湾港,更便捷地运往东盟国家,东盟国家也可更便捷地获取中国市场与投资,同时将产品高效运往中国西部。

对广西而言,平陆运河是重塑八桂大地地理格局的世纪工程,是推动广西向海图强开放发展的重要依托。千百年来,广西大江大河与大海之间为群山所阻隔,船只只能经西江绕道千里,从珠江入海。平陆运河一举突破大山封锁,彻底改变广西临海而无法直航入海的地理格局,成为撬动广西向海经济的关键引擎。

对于平陆运河未来的前景,专家们充满信心。吴滔认为,平陆运河一方面使北部湾港变得更重要,另一方面也使南宁有望成为区域性的经济中心。倪玉平表示,平陆运河、湘桂运河等运河建成通航之后,我国的运河网络将实现高效贯通。“水是流动的黄金,只要水在流动,船在流动,人员在流动,资金就来了,老百姓的生活水平自然就提高了。”倪玉平说。

与此同时,专家们也认为,航运市场的培育是一个长期的过程。要充分发挥平陆运河的潜力和效益,还有很多工作要做。例如,加快构建更高水平的江海联运体系,进一步优化营商环境,加大市场营销和货源组织力度,发展运河文旅产业,打造运河经济带,等等。

求真

□ 本报记者 杨阳腾

深圳灵活就业者被停保?系误读

近期,网络上出现“深圳灵活就业者社保被停保”的说法,引发广大网友关注。经核实,相关表述系对相关部门提醒信件的错误解读,实际情况并非如此。

引发误解的短信内容由深圳市社会保险基金管理局(以下简称“深圳社保局”)发送,内容为“经比对,您在我市无有效的居住信息,请尽快至相关部门核查处理。居住信息失效的,我局将为您自动停保,您在居住信息(居住登记或居住证)重新生效后仍符合灵活就业人员参保条件的,可通过我局官网、社保自助终端或社保办事窗口再次办理参保手续”。

深圳社保局社会保险关系处一级主办上官诗芸介绍,这条短信是针对非深户籍灵活就业参保人员的居住信息比对提醒。按照深圳市灵活就业人员参保相关规定,非深户籍人员以灵活就业身份在深圳参加养老保险,其中一个条件为“需在深圳办理有效的居住登记或居住证”,目的是确保社保资源精准给到真正在深圳生活、工作的人,防止社保被当作投资套利工具。

此次发送的短信为事前提醒,并非停保通知。相关参保人员有一个月时间完善居住信息及参保登记手续。对逾期未续办有

效居住信息的人员,深圳社保局才会按流程办理停保,不会影响正常合规参保人员的权益。

从实际情况看,居住登记或居住证失效,多因搬家后没有及时重办居住登记,或居住证到期没有及时续签。收到短信提醒的人员,可按自身情形分类办理:居住登记或居住证失效人员,先到公安部门补办相关手续,待信息生效后重新办理参保登记;信息登记不一致或身份变更人员,通过“深圳社保”微信公众号、社保个人网页等渠道,在灵活就业登记和参保登记模块更新信息;无雇工的个体工商户经营者,按灵活就业人员参保,参保人员类型选择“个体工商户”,不再以居住登记或居住证为参保条件。

深圳社保局提醒,社保政策及业务办理信息以官方发布和解读为准,切勿轻信网络营销号、自媒体体的错误解读。如有疑问,可通过官方公众号、官网、社保服务热线或线下办事窗口咨询核实。



更多内容

扫码观看