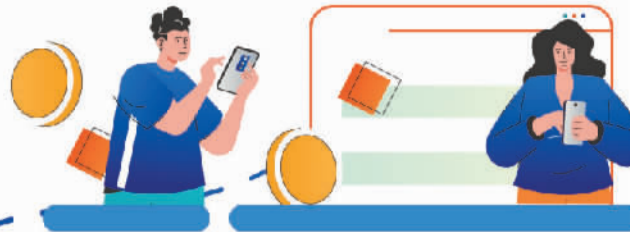


财政金融协同促内需



深陶然论金

今年,我国继续实施更加积极的财政政策。其中,设立1000亿元财政金融协同促内需专项资金,组合运用贷款贴息、融资担保、风险补偿等方式,支持扩大内需。

财政金融联手打出促内需“组合拳”,这是今年宏观政策的一大亮点,受到广大经营主体和消费者的高度关注与期待。这些政策落地情况如何?发挥了什么效果?就此,记者近日赴浙江、广西进行调研采访。

充分激发消费潜力

“原本担心装修是个大难题,没想到碰上了好政策!”近日,家住浙江温州乐清的小学老师小李正筹备婚房装修,银行工作人员给他送去了“及时雨”。

小李所说的“好政策”,就是个人消费贷款财政贴息政策。去年9月,我国推出个人消费贷款贴息政策,今年优化实施并延长政策期限至年底。居民使用个人消费贷款,只要是用于消费的,都可以享受1个百分点的贴息。同时,还取消了消费领域的限制,增加了经办机构。

今年4月初,农行温州乐清支行客户经理孙博杰在辖内学校开展外拓走访时,了解到小李的资金需求。“贷款用于家居家装,正好在贴息范围内,能享受1%的利息补贴。客户在一家经办机构所有消费贷款合计的最高贴息金额为每年3000元。”孙博杰向小李详细解读个人消费贷款贴息政策。随即,小李在线申请了30万元个人消费贷款,当日即获批准放款,并顺利在手机银行签署了贴息补充协议。

中国农业银行浙江省分行公司业务部总经理杨柳斌介绍,截至3月末,该行消费贷余额353亿元,较政策优化前增长39亿元,增幅12.31%,政策撬动效应较为明显。享受财政贴息消费贷累计投放21亿元,投放额是政策优化前的6倍,惠及居民3.8万人次,有效降低消费者融资成本。

今年优化实施个人消费贷款财政贴息政策的重要举措之一,就是将贴息政策经办机构范围扩大至城市商业银行、农村商业银行等金融机构。

“我们银行是今年新扩围的银行之一,作为杭州主城区营业网点最多的金融机构,充分发挥贴近百姓和经营主体的优势,精准落实个人消费贷款财政贴息政策。”杭州联合银行党委副书记柴雷鹰说。

此外,按照优化实施后的政策,信用卡账单分期业务纳入支持范围,年贴息比例为1个百分点。这项新举措也受到广大消费者的欢迎。杭州联合银行统计数据显示,截至3月末,该行签订信用卡账单分期财政贴息协议客户3358户,账单分期金额约5700万元。

同时,服务业经营主体贷款贴息则惠及餐饮、住宿、旅游、数字、绿色、零售等领域的广大经营者。今年1月底,杭州联合银行向杭州御健酒店管理有限公司发放流动资金贷款1000万元,期限1年,合同年化利率3.5%。按照政策规定,享受年化1个百分点的财政贴息,企业实际融资成本降至2.5%,预计可节省利息支出10万元。该笔贷款及时满足了企业在消费旺季来临前的备货资金需求,预计带动消费2000万元。

个人消费贷款财政贴息、服务业经营主体贷款贴息两项促消费政策从供需两端一起发力,消费市场人气回暖。统计显示,一季度全国范围内惠及居民消费约5000亿元。

“一方面,新发放服务业经营主体贷款超3.1万亿元,同比增长6.2%,支持了一批餐馆扩建、民宿升级等消费服务品质提升项目加速落地,近70%的贷款主体为个体工商户和



小微企业。另一方面,新发放个人消费贷款近5.4万亿元,同比增长2.5%,略高于同期社会消费品零售总额增幅。”财政部金融司副司长李楠表示。

既降成本又降门槛

除了大力促消费,财政金融“组合拳”还在扩投资特别是激发民间投资上做文章。通过综合运用中小微企业贷款贴息、设备更新贷款贴息、民间投资专项担保计划等政策,构建多层次融资支持体系,既降融资成本,又降融资门槛。

今年优化实施设备更新贷款贴息政策,在原有设备购置项目的基础上,将与设备更新相关的固定资产贷款,以及科技创新类贷款纳入贴息范围。相关企业可以享受贷款总额的1.5个百分点,期限不超过2年的贴息支持。

在广西北港新材料有限公司的热轧生产车间,通体炙热火红的钢材散发着耀眼的光芒,沿着长长的轨道缓缓向前滑动,在车间里穿梭,仿佛一条条火龙。

记者了解到,今年一季度,北海市累计向广西北港新材料有限公司投放金融惠企贴息贷款1亿元,企业享受贴息共计100万元。“我们把资金用于余热收集等设备更新项目,提高了资源的利用效率。”广西北港新材料有限公司党委副书记、副董事长、总经理罗平说。

浙江金华康恩贝生物制药有限公司“年产2000万瓶青霉素类冻干生产线国际化技术改造项目”也享受到了设备更新贷款贴息。初步测算,享受贴息政策后,企业能节省约70万元的利息支出。

“设备更新贷款贴息政策确实是真金白银地给企业减负,也极大地提振了我们持续推进技术革新的信心。”康恩贝财务总监黄江华表示,这项政策直接降低企业财务成本,这笔省下来的资金可以直接反哺到产品定价环节,企业制造成本降下来,可以更好地让利予消费者,实现多方共赢。

黄江华说,设备更新不是一锤子买卖,后续的安装、调试和人员培训等都需要持续的资金支持,“贴息政策让我们可以在项目规划阶段就把还款周期安排得更从容一些。而且,贴息资金按季到账,匹配了我们制造业前期投入大、资金回笼慢的行业特性,让企业现金流管理更加稳健”。

此外,今年还设立民间投资专项担保计划,中小微企业因为生产场景的拓展、改造、升级,以及改扩建厂房、店面装修等生产经营活动需要,的中长期贷款,均可获得担保支持,单家企业可享受担保的贷款额度为

2000万元。近年来,广西达远科技有限公司随着业务版图扩张订单量激增,企业急需扩大生产规模,但由于流动资金短期趋紧,且作为成长型科技企业抵押物相对不足,企业在扩产关键期出现融资难题。

广西融资担保集团与中国农业银行桂林分行、桂林银行协同联动,快速组建团队成员深入企业开展需求摸排。通过量身定制融资方案,累计为企业提供总额790万元的担保贷款,其中160万元于2026年通过民间投资专项担保计划投放,专项用于设备更新和技术改造。“这些资金有效帮助公司OLED显示产品及终端应用项目建设顺利推进。”达远科技总经理刘云峰说。

据悉,广西融资担保集团有限公司2026年将民间投资专项担保计划纳入金融惠企三年行动重点产品,相关代偿全部纳入补偿范围,并创新“贴担融合”机制,直接补贴企业担保费用,推动民间投资“敢投、能投、愿投”。统计显示,截至2026年3月末,全区民间投资专项担保计划新增投放13.54亿元。

“我们积极创新财政支持方式,不断深化财政金融协同联动,按照‘政策同向、工具联动、风险共担’的思路,打出一套促内需、稳增长‘组合拳’。”广西财政厅有关负责人说。

部门联动落实落细

一揽子政策打出“组合拳”,落实也需协同配合。在浙江,25个部门联动,构建跨部门多层次联审机制。“我们针对政策覆盖领域广、涉及部门多、审核链条长的情况,出台优化贷款贴息联审工作机制,分领域组建‘牵头部门+责任部门’的审核小组,压实责任,确保政策有效落地,切实发挥好经济大省挑大梁作用。”浙江省财政厅有关负责人说。

广西则建立财政、金融管理、发改、工信、商务等多部门联动会商机制,谋划配套落实路径,引导金融机构对接经营主体需求,加快

信贷投放。2026年,广西财政统筹22亿元,引导金融机构将信贷资源精准投放,对符合条件的重点项目、重点产业、重点领域经营主体及特色产业企业贷款给予财政贴息支持,提升重点领域融资保障能力,切实降低企业融资成本。

金融机构在落实一揽子政策中发挥了重要作用。农行浙江省分行的公司、科技金融、普惠金融、个贷等业务条线分工协作、扎实推进。加强银政企合作对接,积极联系行业主管部门、园区、孵化器及政策性担保机构,主动推荐优质企业和项目,全面提升政策惠及面。

在落实个人消费贷款贴息政策中,浙商银行依托银行官网、营业厅、实地走访等,构建线上线下全域宣传服务体系,切实打通政策落地“最后一公里”。在国家贷款贴息政策基础上,进一步配套丰富多元的惠民政策,实现银行与财政通力配合的“1+1>2”效应。

杭州联合银行聚焦“早、准、实”,全力以赴抓好政策落地,年初即梳理存量符合条件客户清单,全行在2月底前完成清单对接、政策传达、需求摸排“三个100%”。“下一步,我们将完善‘免申即享’的贴息流程,让数据多跑路、客户零跑腿,确保政策红利尽享。”柴雷鹰说。

财政金融协同促内需一揽子政策的落地,向扩内需注入了强劲动力。李楠介绍,从一季度全国执行情况看,一揽子政策整体进展符合预期,政策效果逐步显现,在支持信贷投放、激发民间投资、促进居民消费等方面取得了阶段性成效,累计惠及经营主体271万家、居民消费者5419万人次。

“今年实施更加积极的财政政策,不仅体现在支出力度加大、支出结构优化、政策靠前发力上,还体现在政策更加协同、放大政策效应上。通过深入挖掘财政、金融、产业等政策结合点,有机结合、协同联动,打出政策‘组合拳’,带动更多金融资源流向消费和实体经济,阶段性成效明显。”中国财政科学研究院研究员石英华说。

普惠金融持续深化,是做好金融“五篇大文章”的内在要求。立足多层次经营主体,主动覆盖小微经营者、灵活就业人群等长尾客群,拓展服务边界、平衡服务质量,正成为金融行业的共同选择。

当前市场环境下,随着就业形势不断丰富,金融供需的适配矛盾逐步显现。外卖配送、货运物流、平台从业者等新就业群体持续壮大,收入波动明显,资产结构偏轻,缺少传统授信所需的标准化材料。大量小微门店存续周期灵活,短期资金周转诉求频繁,传统抵押模式门槛偏高,难以匹配小额、高频的用钱特点。初创经营主体面临运营负担偏重、资金回笼缓慢等问题,融资渠道相对有限,长期发展受到一定制约。需求端的差异化变化,倒逼金融供给加速调整,补齐下沉服务的薄弱环节。

针对新就业群体的发展现状,金融监管总局在今年年初就将优化相关金融服务纳入年度工作部署。引导银行保险机构结合从业者收入波动大、用款零散高频、缺少抵押资产的实际特征,加快产品设计革新与风控体系优化。同步规范此类经营性贷款业务开展,从严防范欺诈、骗贷等违法违规行为,整治行业乱象,合理压降各类附加支出,推动综合融资成本稳步下行。

对金融机构来说,要顺应发展趋势,需要跳出传统经营思维,重塑适配微观主体的服务模式。打破不动产抵押的单一授信逻辑,依托经营流水、平台履约记录、数字化征信数据,搭建更为灵活的信用评价体系,让信用转化为可使用的金融价值。围绕个体经营、同城服务、轻创业等场景,推出循环授信、短期周转贷、随借随还等轻量化产品,精简审批环节,压缩办理时限,更好匹配碎片化应急应用场景。依托市场化定价方式,对诚信履约、经营稳定的经营主体给予合理成本倾斜,以精细化投放替代粗放拓展,提升资金利用效率。

服务场景的延伸与模式升级,有助于进一步拓宽金融服务的边界。伴随数字化转型推进,线上服务渠道日趋成熟,金融机构持续简化移动端操作流程,实现结算、借贷、管理等功能线上集成,适配灵活就业人群碎片化的使用习惯。同时主动贴近产业园区、物流站点、商圈集市等线下场景,把基础金融服务嵌入日常经营流程,减少办事壁垒。轻量化、嵌入式的服务布局,持续降低金融使用门槛,让各类从业者可以便捷获取低成本、高效率的基础支持。

完善配套保障体系,是稳定经营预期的重要组成部分。普惠金融关键要解决业务可持续的问题。金融行业可整合信贷、普惠保险、现金管理等多元业务,构建协同服务模式。围绕户外作业意外、小微经营中断、突发变故等情形,开发低门槛、高适配的保障产品,补齐市场化风险防护短板。面向基层群体普及资金规划、合规借贷、风险甄别等常识,引导经营主体理性安排收支。规范各类收费行为,清理隐性费用,以合规经营维护小微及灵活就业者的合法权益。

市场微观肌体保持稳定,实体经济发展便具备稳固支撑。金融业要坚守普惠发展方向,兼顾经营效益与社会责任,不断完善产品结构、优化风控方式、延伸服务触角,持续填补下沉市场供给缺口。以温和、务实的金融服务缓解众多小微企业的经营压力,平滑行情波动带来的影响,助力每一位奋斗者稳健经营、稳步前行。

本版编辑 彭江 美编 高妍

湖南人文科技学院

守护紫鹊界梯田 传承世界灌溉工程遗产的中国智慧

近年来,湖南人文科技学院聚焦守护与传承世界灌溉工程遗产中的中国智慧,依托湖南省社会科学成果评审委员会课题“湘西南地区民族特色乡村空间基因传承研究”、湖南省自然科学基金项目“大湘西民族地区特色村镇空间基因保护及利用关键技术研究”及湖南省创新训练项目“湘西民族地区传统村落景观美学层级尺度研究”等多项课题,以湖南新化县紫鹊界梯田为样本开展研究,挖掘其在当代语境下的功能价值。作为中国首批入选世界灌溉工程遗产的代表性项目之一,湖南省娄底市新化县紫鹊界梯田不仅是山地农业文明的历史见证,也是传统水利智慧延续至今的鲜活样本。湖南人文科技学院认为,紫鹊界梯田的核心价值并不止于景观之美,而在于其完整保留了依山顺势、顺应地形起伏、与聚落生产生活深度耦合的灌溉系统与农耕秩序。

彰显中国传统水利文明的生态理性

紫鹊界梯田之所以能够跻身世界灌溉工程遗产,根本原因在于其体现了中国传统水利文明“因地制宜、顺势而为、系统调适”的技术

逻辑。紫鹊界位于湖南省新化县山地地带,梯田依山开垦,区域海拔落差较大,地形坡度普遍较陡,但先民并未以大规模工程性改造来对抗自然,而是通过山泉涵养、自流引灌、田坎蓄渗与多级梯田联动,构建出低干预、高适应性的灌溉体系。紫鹊界年降水较充沛,而特殊地质与地表条件又使水源能够在山体与梯田之间形成稳定循环,从而支撑大面积稻作生产。这种灌溉体系的深层价值,在于它不是单一设施意义上的“工程遗产”,而是“水源—渠道—梯田—村落—农田”共同构成的复合系统。它既包含物质层面的引蓄灌排机制,也包含非物质层面的耕作经验、构建知识与社区协同规则。与现代工程依赖外部能源、刚性调水的方式不同,紫鹊界梯田代表的是一种以内生性生态调节为基础的水资源利用模式,其本质是将自然坡地转化为可持续生产空间,把山地生态约束转化为农业文明优势。

从水利史与农业史视角看,紫鹊界梯田的重要性还在于,它证明了中国传统山地社会并非被动适应自然,而是形成了成熟的环境治理能力。这种能力既强调敬畏自然边界,也强调通过长期

经验累积实现人与自然关系的动态平衡。也因此,紫鹊界梯田所体现的并不是单纯的“古老技术”,而是具有方法论意义的中国生态智慧。

呈现多维复合的当代功能价值

进入当代语境,紫鹊界梯田的意义已超出遗产保护本身,而呈现出生态、文化、社会与发展等多重价值叠加的特征。首先,它为当前生态文明建设提供了具有现实启发性的地方样本。面对气候变化、山区水土保持压力以及乡村资源约束,紫鹊界梯田所体现的节水灌溉、地表涵养、坡地利用和农业景观稳定机制,说明传统农田水利并非落后的生产遗产,而是可为现代可持续治理提供参照的知识系统。其次,紫鹊界梯田具有突出的文化传承价值。紫鹊界不仅保存了大规模梯田景观,也承载着梅山区区域长期积淀的农耕文化、民俗信仰、山歌傩戏与地方生活方式。梯田并不是孤立存在的自然景观,而是区域文化记忆的物质载体。它把水利技术、农业制度与地方社会结构紧密结合,使遗产保护不再局限于“保一片田”,而是延伸到“护一种生

产生活方式、续一条地域文明脉络”。

紫鹊界梯田在乡村振兴背景下展现出资源转化与区域发展的现实潜力。近年来,围绕梯田景观、农耕文化和生态旅游的综合开发,已经使紫鹊界逐渐成为湖南省具有辨识度的文旅名片之一。紫鹊界通过农文旅融合、会议活动举办及保护共识发布,正在推动地方由“资源拥有”向“价值实现”转变。这里的关键不在于简单扩大旅游规模,而在于通过遗产叙事提升区域品牌、通过生态产品价值转化带动农民增收、通过文化展示增强乡村社会内生动力。

因此,紫鹊界梯田的当代价值,是从“历史遗产”走向“现实资产”的价值跃迁。它既服务于文化认同重建,也服务于绿色发展转型,更为中国式现代化背景下的乡村可持续发展提供了兼具历史深度与现实温度的案例支撑。

系统性保护赋能创造性转化与传承

世界灌溉工程遗产的价值不可能在静态封存中实现,而只能在保护优先基础上的活

态传承中不断生成。紫鹊界梯田当前面临的核心课题,不是“是否开发”,而是“如何在真实性、完整性与现代利用之间建立平衡”。尤其对梯田类遗产而言,真正需要保护的并非单纯的视觉景观,而是支撑景观持续存在的灌溉网络、耕作制度、社区参与和文化生态。若离开农业生产本身,梯田就容易沦为审美化、表演化的壳景观。激活紫鹊界梯田当代价值,应把握三个方向。其一,坚持系统保护理念,把梯田、水系、林地、村落、民俗、农时作为整体加以统筹,推动遗产保护由单点修复走向区域性治理。其二,强化学术阐释与知识转译,围绕其水利机理、生态效应、文化形态和制度逻辑形成更具说服力的研究成果,使其从地方经验上升为可传播、可借鉴的中国方案。其三,推动保护成果与地方发展深度耦合,在不破坏遗产真实性的前提下,发展高品质研学、生态旅游、文化展示和特色农业,构建“以保护促利用、以利用反哺保护”的长效机制。

(谭娟 郑伯红 陈衡 邹佩) 广告