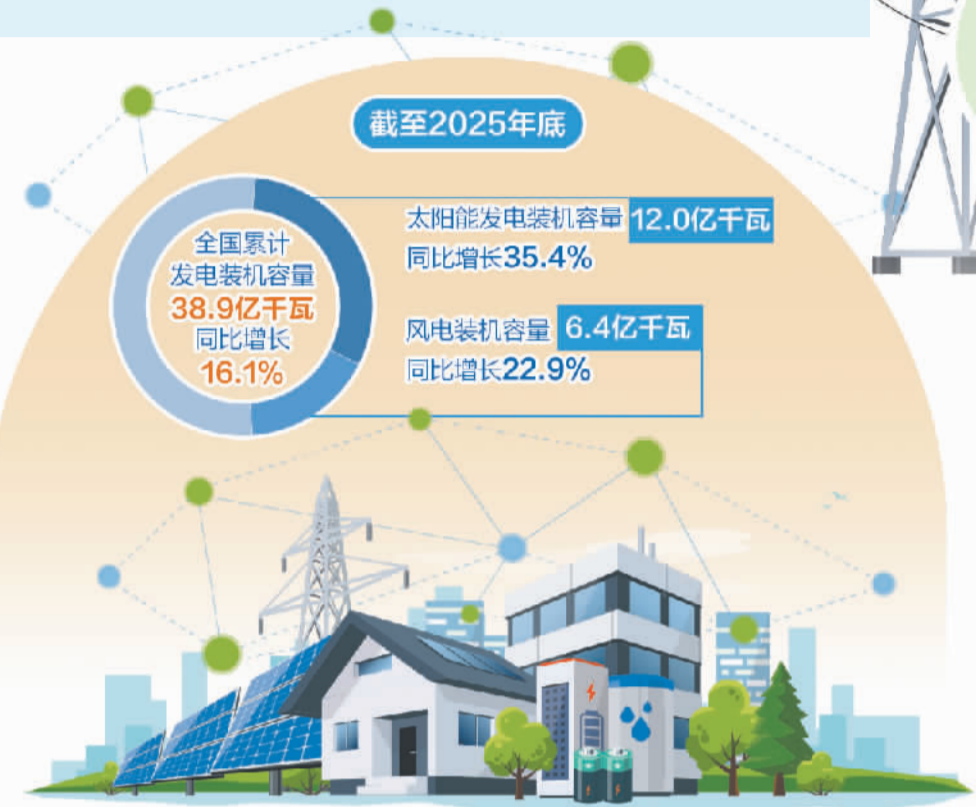


视点  
中国新闻奖名专栏

# 下好算电协同先手棋

2026年，“算电协同”首次写入《政府工作报告》。多地依托“东数西算”工程，推动算力与绿电一体规划、同步建设。然而，在算力需求激增的情况下，电力保障、绿电消纳、跨区域协同等课题待解。如何打通深度融合堵点？



宁夏中卫市沙坡头区的腾格里沙漠新能源基地。袁宏彦摄（中经视觉）

## 提升绿电占比

本报记者 马呈忠

算力产业高度依赖安全、稳定、充足的电力供应，是典型的电力敏感性行业。近年来，宁夏依托“东数西算”工程，将优质算力与绿色电力一体规划、同步建设，在融合发展中启动中卫数据中心集群绿电园区等重点项目，持续激发产业活力。

目前，中卫数据中心集群已被列入全国首批零碳园区建设试点。依托绿电园区市场化机制，当地到户电价稳定在0.36元/千瓦时，仅为东部地区的45%左右。

走进中国移动（宁夏中卫）数据中心，服务器指示灯闪烁不息，实时处理着20余家互联网企业和10余家金融机构的海量数据。该中心智算项目2025年签约规模达635兆瓦，已成为多家互联网头部企业的核心算力节点。与此同时，周边的中联零碳智算产业园、中金数据零碳算力产业基地等项目也在加快建设。

凭借国家新型互联网交换中心和全国一体化算力网络国家枢纽节点的双重优势，中卫市顺势而上。目前，中卫数据中心集群已建成亚马逊、四大运营商等9个大型数据中心产业园和首个“万卡+”智算基地。

成绩的背后，是宁夏充分发挥国家新能源综合示范区与算力枢纽节点的叠加效应。宁夏发展改革委牵头成立算电协同专班，形成政府、发电、用户、电网一体推进机制。中卫市创新“全程代办”制度，多个项目从签约到开工不足百天。国网中卫供电公司设立专项工作组，破解电网与算力产业协同堵点。

稳定可靠的电力支撑是算力产业发展的基石。“十四五”期间，宁夏新能源装机年均增长17%，已达到5732万千瓦，占电力总装机比重63%，利用率始终保持95%左右。

宁夏发展改革委数据管理处处长张国防介绍，宁夏加快建设绿电园区，创新探索“光伏直连+风电交易+电网零碳”绿电聚合供应模式，逐步提高数据中心绿电消费占比，全力推进数据中心绿色低碳发展。

目前，大唐中卫云基地数据中心配套的200万千瓦新能源项目正在有序建设中，其中50万千瓦光伏部分已于去年4月全容量并网，近期已开始向数据中心直供绿电。今年6月底前，该项目计划实现100万千瓦风电的全容量投产。该项目通过配套储能系统与风光互补调度机制，可保障数据中心24小时获得绿电供应。对于电力成本通常占数据中心运营总成本的60%至70%来说，此举能有效降低成本，促进新能源消纳。

2025年，中国移动宁夏有限公司与大唐中卫新能源有限公司签署了供电协议。“项目建成后公司园区用电全部为源网荷储一体化光伏发电，预计年消纳5亿千瓦时光伏新能源发电，满负荷条件下预计年节省电费可达5000多万元。”中国移动宁夏有限公司网络部副总经理赵春雷说，该数据中心去年的绿电用量为2.6亿千瓦时，绿电占比达78.24%。

坚强的电网是保障算力产业可靠用电的关键。中卫市已形成以750千伏变电站为枢纽、330千伏电网为主干的双环网结构，110千伏及以下电网也已实现网格化、双电源、“手拉手”供电，为数据中心等高可靠性要求用户提供了坚实支撑。此外，宁夏正积极推进南湾750千伏变电站开工，以及沙坡头、杞乡等750千伏变电站的主变扩建工作，为新能源接入提供更可靠的电网支撑。



“买个包子2元，停车10元”“吃碗粉6元，停车5元”“首10分钟6元，后每10分钟3元，每小时收费超20元”……在社交媒体上，不少网友晒出自己曾经遇到过的停车费“刺客”，纷纷吐槽“买得起车却停不起车”。

随着机动车保有量不断增加，在许多大城市的核心路段和商圈，类似的情况并不鲜见。对城市管理者来说，收取较高的停车费用，能发挥价格杠杆作用，引导市民采取绿色出行方式，可以在一定程度上缓解核心区拥堵，提高车位使用效率。

但是，当停车费高到消费者不能接受甚至离谱，它就从管理工具变成了横在消费者面前的一堵墙。高费用提升了消费者出行成本，减少了餐饮、娱乐等相关消费场景参与度，促使顾客“买完就走”，也让促消费政策效果大打折扣。

价格定太高影响消费，定太低起不到调节作用，停车费到底怎么定价更合理？目前来看，各地机动车停放服务收费主要有3种形式，分别是政府定价、政府指导价、市场调节价。政府有关部门依法在城市道路范围内施划设置的临时停车位，实行政府定价；车站、机场、公共交通枢纽站、公立医疗机构、政府投资建设的停车场等实施政府指导价；其他商业场所、社会投资建设停车场等均实行市场调节价。

按照要求，前两个类型的停车收费服务，要有明确的区域划分及定价标准；对于第三类停车收费服务，只要其收费明码标价，在显著位置设置标价牌，同时不得有捆绑收费、只收费不服务等违法违规行为。

目前停车费较高的是哪种类型？从网友反映和媒体报道来看，一种是城市核心区道路泊位收费，另一种是核心商圈停车收费。这些地段都属于城市核心区，车位少，停车需求大，定价自然高。解决停车费高的问题，根本上是要增加停车位，在寸土寸金的核心区，显然很难。但并不意味着没有办法。

近期，国内多地调降了停车费，重点下调道路泊位和公共停车场的收费。比如，有的城市通过下调停车时价、延长免费时长、调整单日封顶价等方式减轻车主负担，刺激商圈消费；有的城市推行“短停友好”，优先在早餐店、菜市场、药店等临街高频消费场景实施短停政策，并通过清晰标识和规则减少不确定性；还有的城市定时免费开放重点景区、机关事业单位泊位，在提供停车便利的同时，形成“免停车费—增停留—提消费”的正向循环。

对于在核心商圈实行市场调节价的停车场来说，经营者如果把停车费作为利润中心，用较高的停车费筛选那些高消费客人时，就会把更多客流拒之门外。明智的商会主动提供一定数量的免费短停时长，既保证车位周转率，又刺激消费。毕竟，让消费者停得上、停得起，商业才能旺起来。

## 开展联合攻关

本报记者 吴秉泽 王新伟

近日，位于贵州省贵安新区的500千伏马场（云谷）输变电工程（以下简称“云谷变”）一期工程正式投运。作为贵安新区首座500千伏变电站，云谷变全部建成后年供电能力可达400万千瓦。

“云谷变的投运，将有力支撑贵安新区打造绿色高效算力高地，驱动‘算电协同’高质量发展迈入新阶段。”南方电网贵州电网公司战略规划部总经理贺红艳表示，该工程是贵州电网“三横两联一中心”骨干网架中的关键性工程。

作为全国一体化算力网络国家（贵州）枢纽节点的核心承载区，贵安新区目前已形成规模领先的算力集群。截至目前，这里已集聚华为、腾讯、苹果及三大运营商等大型及以上数据（算力）中心27个，算力总规模突破160EFLOPS，其中智算占比超98%，成为全国智算能力最强的几个地区之一。同时，数据中心平均电能利用效率（PUE）低至1.2，绿色算力优势凸显。

数据中心的集群化发展，对电力供给的可靠性、容量和时延提出了全新挑战。贵州电网公司预测，未来5年内，贵安新区最大用电负荷将超过170万千瓦，较2025年底增长约1.15倍。贵安供电局规划发展部副总经理施顺腾直言：“智算中心、超算中心的密集布局，推动算力需求爆发式增长，对供电的可靠性、稳定性提出了更高要求。”

面对算力发展对电力供给的新要求，贵安新区联合贵州电网公司探索打破电力与算力割裂壁垒，积极攻关电力—算力映射模型构建，在实现对算力任务能耗精准量化的基础上，推进算力电力的协同规划、协同建设、协同交易和协同调度，推动算电协同发展。

据了解，贵州电网公司探索推出“电力装备企业+算力中心主体”联合研发新模式，针对数据中心高负荷、高可靠、低损耗的

核心用电特点，精准破解传统供电体系的结构性短板。一方面，研发推广基于SST（固态变压器）的柔性直流供电系统，大幅精简中间转换环节，降低设备采购、安装与调试成本，实现供电效率提升2%至3%；另一方面，提出构建数据中心集群共享备用电源体系，集约化布局建设共享备用电源，既避免重复建设造成的资源浪费，又显著降低单个算力中心的初始建设投入与长期运维成本，实现“一份投入、多方共享、全域受益”的集约化运营格局。

与此同时，南方电网公司自主研发的“算电协同运营系统”已上线试运行。该系统通过贵州枢纽节点接入全国一体化算力网，打通电力、算力、碳足迹三大数据壁垒，实现算力任务跨时空优化调度。施顺腾介绍，系统可根据电价、绿电等信号拓展多种计价方式的算力产品，提升资源利用率；数据中心作为可调节负荷，也可参与电网削峰填谷，促进新能源消纳，实现双向赋能。

2025年12月，国内首家算电协同产业联盟——贵安新区算电协同产业联盟正式成立，吸纳南方电网贵州贵安供电局、华为、贵州大学等20余家单位。目前，联盟精准锚定算力与电力深度融合需求，明确了涵盖规划、技术、市场、应急等全链条的13项重点任务，包括开展算力电力协同规划、构建电力与算力协同调度体系、推进数据中心直流供电技术研发、探索“绿电+算力”交易模式、建立“电—算—碳”协同定价机制、建成智能应急处置体系等，全方位覆盖算电协同全流程。

贵安新区管委会副主任吴宏春表示，贵安新区将持续推进算电协同发展，同步规划建设电网与算力设施，提升绿电消纳比例，打造绿色算力优势，为“东数西算”筑牢用电根基，支撑跨区域算力协同与产业高质量发展。



贵州贵安华为云数据中心。新华社记者陶亮摄

# 过敏高发，这些问题需了解

本报记者 吴佳佳

春季踏青赏景正当时，过敏高发也随之而来。近日，社交媒体上关于春季过敏的讨论持续升温，抗过敏药物氯雷他定一度成为热议话题。不少人出现打喷嚏、流鼻涕等症状时，如何区分感冒与过敏？各类过敏症状该如何应对？此外，“过敏是免疫力低的表现”的说法是否正确？针对公众关心的这些问题，记者采访了有关专家。

“感冒与过敏性鼻炎虽有相似症状，但本质不同，可通过核心表现快速区分。”北京同仁医院变态反应（鼻过敏）科主任张媛介绍，两者均可能出现打喷嚏、流鼻涕、鼻塞等症状，但感冒多伴发热、肌肉酸痛等全身症状，而过敏性鼻炎的核心表现是鼻痒、眼痒、咽喉发痒及连续打喷嚏，部分患者还会出现严重鼻塞，全身症状不明显。

病程差异则更为显著。“感冒属于自限性疾病，通常一周左右即可自行缓解；而过敏性鼻炎的发作与过敏原暴露密切相关，若为花粉过敏，多在春季等特定季节发作，若对尘螨等过敏原敏感，则可能全年反复出现症状。”张媛补充道。

针对春季高发的花粉过敏，张媛提醒，春季常见致敏花粉主要来自柏树、杨树、柳树、榆树等树木，这类花粉颗粒小、质量轻、传播距离远，在气温回升、风力较大的天气里更易扩散，会加重过敏症状。有明确花粉过敏史的人群需提前做好防护。

针对“过敏是免疫力低的表现，需要拼命增强免疫力”这一常见误区，张媛解释，过敏发生机制较为特殊，不能简单用免疫力强或弱来概括。过敏的本质并非免疫力低下，而是免疫系统功能紊乱与失衡，是一种过度、错误的免疫应答。打个比方，患上肿瘤的人通常存在免疫力低下的情况，但他们并不一定会得过过敏性疾病；而过敏体质人群的免疫系统，就像一支高度警惕却敌我不分的军队，将花粉、尘螨等自然界错误识别为“敌人”，并发动过度攻击，进而引发各类过敏症状。

据悉，过敏的发生需要两个条件共同作用：一

□ 感冒与过敏性鼻炎均可能出现打喷嚏、流鼻涕、鼻塞等症状，但感冒多伴发热、肌肉酸痛等全身症状，而过敏性鼻炎的核心表现是鼻痒、眼痒、咽喉发痒及连续打喷嚏，部分患者还会出现严重鼻塞，全身症状不明显。

□ 过敏的发生需要两个条件共同作用：一是个体为特应性体质（过敏体质），与遗传因素密切相关；二是接触了对应的过敏原。

是个体为特应性体质（过敏体质），与遗传因素密切相关；二是接触了对应的过敏原。

除了鼻部过敏，眼部过敏也是春季常见症状。北京同仁医院院长袁进介绍，过敏季来临后，不少患者会出现眼红、眼痒、流泪等不适，不仅影响视觉质量，若长期得不到有效控制，还可能损害角膜结构和功能。

“研究显示，长期过敏导致频繁揉眼，是形成圆锥角膜的重要风险因素之一，规范治疗尤为关键。”袁进指出，当前临床指南明确，春季眼部过敏需遵循“阶梯式治疗”原则。第一步是基础管理，通过健康教育减少过敏原暴露，比如花粉季佩戴护目镜、做好室内环境控制、局部冷敷等；第二步是在医生指导下规范用药，首选抗过敏眼药，优先选择兼具“稳定免疫相关细胞、减少炎症介质释放”和“拮抗已释放介质”双重作用的药物，可快速缓解眼红、眼痒等症状。

春季皮肤过敏同样困扰着不少人。北京同仁医院皮肤科副主任医师金星姬指出，皮肤作为人

体最大的器官，易受春季过敏影响，不少特应性体质人群会同时出现皮肤瘙痒、鼻炎、结膜炎甚至哮喘等症，其背后与“二型炎症”反应密切相关。

“这类疾病易反复发作，对生活质量影响较大。”金星姬介绍，近年来生物技术的发展为中重度患者提供了新的治疗选择，生物制剂和小分子靶向药物可在全身层面调控异常免疫反应，但此类药物需经医生全面评估后使用，不可自行选用。针对公众普遍担忧的激素使用问题，金星姬强调，激素是许多皮肤病治疗中不可替代的重要药物，关键在于规范使用，而非一味回避。在医生指导下合理应用激素，同时结合钙调神经磷酸酶抑制剂等非激素类外用药物，可有效控制症状，降低不良反应风险。

对于易复发的皮肤过敏，金星姬建议采用“主动维持治疗”，在症状好发部位间歇性使用药物，降低复发风险；日常护理中，避免过度清洁和高温洗浴，注重皮肤保湿以修复屏障功能，同时做好防晒、减少外界刺激，从源头降低过敏发生概率。