

高质量执法护航资本市场

“全链条惩处,强化‘行刑民’立体追责,坚决做到‘长牙带刺’、有棱有角,切实维护市场交易秩序,有力有效保护投资者合法权益,护航资本市场行稳致远。”日前,在拿出2025年执法成绩单时,中国证监会有关负责人这样说。

2025年,中国证监会依法从严打击证券期货违法活动,查办违法违规案件701起。其中,信息披露违法案件200起,中介机构违法案件77起,内幕交易案件218起,操纵市场案件85起,私募基金违法案件26起,从业人员违法违规案件51起。

透过数据可以看到,资本市场违法案件呈现出新变化。一方面,随着上市公司财务造假综合惩戒体系逐步落地,市场生态明显好转,信息披露违法案件数量同比下降19.68%,中介机构违法案件数量同比下降18.95%;另一方面,伴随交易活跃,交易违法类案件数量有所增长,其中内幕交易案件数量同比增长22.47%,操纵市场案件数量同比增长19.72%。一降一升,折射出监管重点更聚焦,执法更精准。

从惩处成效看,全年作出处罚决定661份,同比增长11.66%;罚没金额154.74亿元,同比增长0.86%;处罚责任主体1506人/家次,同比增长13.49%;市场禁入142人,同比增长20.34%。向公安机关移送涉嫌证券期货犯罪案件线索172起,与上年基本持平,涉及违法主体500余人。行政处罚、刑事追责、民事赔偿协同发力,织密法治网络。

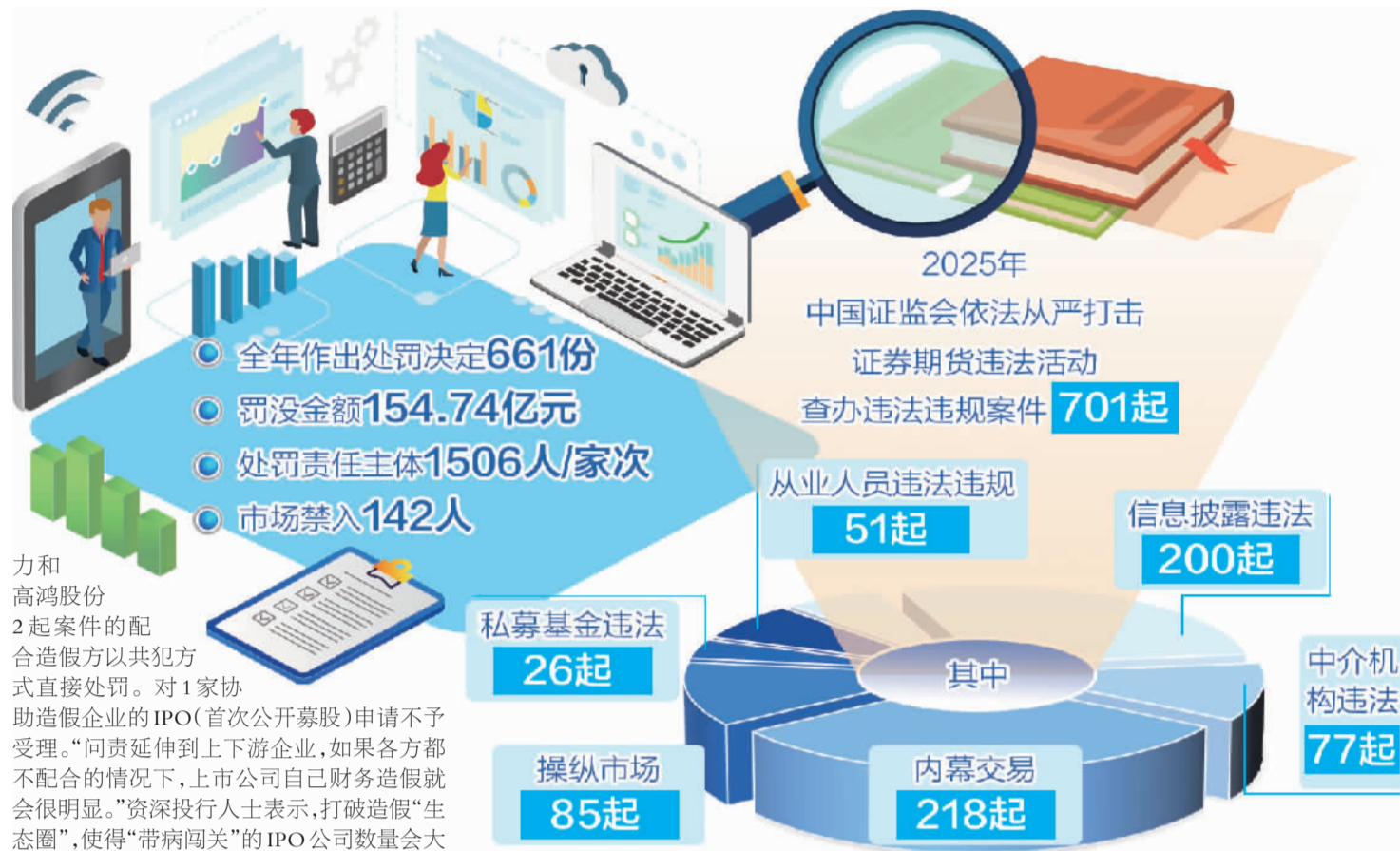
严惩欺诈造假“清毒瘤”

上市公司欺诈造假,严重侵蚀资本市场诚信基础,始终是监管执法的重中之重。2025年,证监会部署开展打击上市公司财务造假专项行动,全年查办财务造假案件97起,处罚65家上市公司,392名责任人,合计罚款30亿元。

对恶性造假行为,监管部门坚持露头就打,重拳出击。对东方财富再融资造假,罚款2.73亿元;对高鸿股份开展无商业实质的“空转”“走单”造假行为,罚款1.69亿元。坚持“退市不免责”,全年查处43家退市公司违法违规,对31家公司合计罚款15亿元;16家上市公司因严重造假而退市;对已退市公司元成股份财务造假等违法行为,仍罚款7900余万元。事实表明,退市不是“避风港”,违法必究、失责必罚。

监管执法还紧盯控股股东、实际控制人等“关键少数”。这一群体本应守土有责,却有个别主体滥用控制地位掏空公司,损害中小投资者权益。2025年,证监会严格查办“关键少数”占用上市公司超亿元案件32起。对东旭光电、东旭蓝天的实控人、控股股东等罚款17亿元,19人市场禁入,并移送公安机关追究责任;对广道数字实控人、控股股东等罚款3020万元,远超对上市公司的罚款金额,对实控人、财务负责人终身市场禁入。监管直指“首恶”,谁伸黑手就严惩谁。

打击财务造假,既要治台前主角,也要清为虎作倀。2025年,证监会加快建设第三方配合造假监测预警机制。严查配合篡改存储造假的上市公司证通电子、朗源股份,合计罚款1970万元,并对责任人市场禁入。首次认定配合造假第三方为共同违法,对越博动



力和高鸿股份2起案件的配合造假方以共犯方式直接处罚。对1家协助造假企业的IPO(首次公开募股)申请不予受理。”问责延伸到上下游企业,如果各方都不配合的情况下,上市公司自己财务造假就会很明显。”资深投行人士表示,打破造假“生态圈”,使得“带病闯关”的IPO公司数量会大幅减少,已上市的重大财务造假公司会加速退市。长期看,政策能贯彻到位,对于上市公司整体质量的提升大有裨益。

与此同时,证监会对“蹭热点”“炒概念”等苗头性违法行为保持高度警觉。“蹭热点”“炒概念”等违法行为,严重误导投资者,破坏市场健康稳定发展。对天普股份等重大遗漏行为,监管部门第一时间立案查处;对向日葵、英集芯、亚辉龙、容百科技、双良节能等公司模糊表述、夸大宣传等误导投资者行为,快查快办,及时纠偏,以鲜明导向引导经营主体守法合规。

坚决维护公开公平公正

如果说欺诈造假动摇的是市场根基,那么操纵市场、内幕交易破坏的是市场的公平秩序。对这类违法行为,必须零容忍。

操纵市场,严重扰乱市场公平公正交易秩序,损害投资者权益,非法牟取暴利。2025年,证监会严查重罚恶性操纵案件,查办操纵市场获利超亿元案件19起。对余某控制大量账户连续买卖、对倒交易的操纵市场行为罚没10万余元;对何某某“涨停”式操纵行为罚没2.84亿元;对彭某某开发使用程序化交易工具,通过连续买卖、虚假申报撤单的操纵行为罚没4亿元。

内幕交易,本质上是违法者偷看底牌的“不公平游戏”,严重损害普通投资者的公平交易权。2025年,证监会开展打击并购重组领域内幕交易专项执法行动,查办案件68起。查实某上市公司时任董事长陈某先后两次泄露内幕信息,导致信息多向多层次传播的违法“串案”,对相关责任人合计罚没9400余万元;对蒋某某等多人实施内幕交易的“窝案”,拟合计罚没超5亿元;对某投资公司实控人徐某某等人利用内幕信息,跨境、跨市场实施违法交易的行为,合计罚没3200余

万元。整治“股市黑嘴”也是执法重点。2025年,证监会严厉打击编排股市“小作文”等恶性违法行为,查处相关案件19起。对“网络大V”金某某“抢帽子”操纵32只股票的违法行为,罚没8300余万元并市场禁入;及时处置某“财经大V”利用AI编造资本市场虚假信息、自媒体账号炒作上市公司和金融机构不实信息等违法行为。

资本市场高质量发展,离不开中介机构、私募基金和从业人员守土尽责。谁把“看门人”当摆设,谁就要付出代价。2025年,证监会对66家各类中介机构作出行政处罚,共计罚没6.02亿元,对严重违法的,坚决暂停或禁止从事证券服务业务。对配合造假的审计机构永拓所永久禁业,签字会计师终身市场禁入,并合计罚没7500余万元;对保荐机构一创投行、独立财务顾问东海证券、律所竞天公诚等机构未勤勉尽责行为依法给予严惩。2025年,证监会严查重处私募基金违法违规,清除害群之马,涉嫌犯罪的依法移送公安机关。对瑞丰达、优策投资等私募机构挪用基金财产、报送虚假信息违法行为,给予顶格处罚,分别注销、撤销管理人登记,合计罚没超7600万元,并对实控人终身市场禁入。

此外,严打从业人员背信弃义。对某证券公司中层违规投资交易多只股票行为,罚没1.59亿元并市场禁入。对某证券公司副总利用未公开信息交易、违规买卖股票行为,罚没1.35亿元并市场禁入。

织密立体追责法治网

2025年,证监会联合司法机关,加强对欺诈造假、操纵市场等恶性违法的协同打击,有力震慑违法行为。紫晶存储10名高管全

部获刑,最高刑期7年6个月;金通灵原实控人被判6年;东方时尚实控人因操纵市场被判6年6个月,罚金1.7亿元;配合北京文化、科融环境造假的注册会计师被判处实刑。金通灵、美尚生态、锦州港民事赔偿特别代表人诉讼取得重大进展,其中金通灵案4.3万名投资者获赔偿合计7.7亿余元。配合华虹计通、赛为智能造假的第三方被判处承担民事赔偿责任。

此外,强化与财政、国资、金融监管等部门协作,同向发力。联合财政部查办紫天科技及审计机构北京亚泰系列违法行为,北京亚泰被暂停经营业务,注册会计师被吊销执业证书,“首恶”被终身市场禁入,合计罚没5000余万元。中国人民大学法学院教授刘俊海表示,资本市场财务造假需要标本兼治,关键在于夯实制度基础、提升监管效能。从制度建设层面,他建议,进一步完善投资者友好型法律规范体系。同时,对于上市公司财务造假造成的投资者损失,应进一步打通相关绿色通道,确保受害投资者获得及时、足额赔偿,激活惩罚性赔偿制度与特别代表人诉讼制度。要防止出现不区分具体案情一概“罚了不赔”或“赔了不罚”的执法司法现象,切实增强公众投资者的获得感、安全感。

制度建设在同步跟进。证监会联合最高人民法院印发《关于严格公正执法司法服务保障资本市场高质量发展的指导意见》,推动司法机关出台《关于共同推进证券期货监管领域行政争议预防与实质化解的座谈会纪要》,破解执法司法实践中的难点堵点,推动依法行政与公正司法效能叠加。联合财政部发布《证券期货违法行为“吹哨人”奖励工作规定》,鼓励公众举报严重破坏市场秩序、危害金融安全、侵害投资者合法权益的违法行为。

周末约上三五好友,在家门口的体育场看一场足球赛,场上拼抢的不是职业选手,而是外卖员、教师、学生这些普通人;场边人声鼎沸,美食市集的香气混着球迷的呐喊,抬头还能看见赛场边熟悉的银行LOGO。这样的场景,正是如今火遍大江南北的草根赛事的日常——从去年江苏“苏超”的火爆全网,到今年浙江“吴越杯”、新一季“苏超”、福建“闽超”的轮番登场,火出圈的不只是一场场接地气的草根球赛,还有扎堆往赛场跑的银行。

曾经在老百姓眼里,银行总带着点“高冷”气质。玻璃隔开的柜台、严谨规范流程,与其打交道的大多是存款、贷款、理财这些账上的事,总觉得和日常烟火气离得有点远。可如今,向来以稳健著称的银行,却偏偏爱上了满是市井气息的草根球场,又是冠名又是搭台。很多人都好奇:银行往球场跑,到底图啥?

勾明扬

首先得说,银行入局草根赛事,不是钱多了没处花,更不是凑个热闹博眼球,而是扛起了“金融+体育”融合发展的应有责任。建设体育强国、健康中国,不是仅靠国家队在国际赛场拿奖牌,更要靠普通人在家门口有球踢、有赛看。然而,草根赛事看着热闹,实则痛点不少:缺稳定资金、缺专业运营、缺规范保障。为提升体育赛事金融服务质效,中国人民银行等4部门2025年联合印发的《关于金融支持体育产业高质量发展的指导意见》出台,支持金融机构与体育赛事主办方

深度合作。如今,越来越多的银行站出来,就是在用金融实力给赛事托底,不仅让球赛能稳办下去,更让老百姓不用跑远路、不用花大钱,就能在家门口享受体育的快乐。银行把普惠金融变成了老百姓身边的实惠。以前总有人觉得,银行的服务是冲着大企业、大项目去的,可草根赛事的背后,是千千万万的普通人和小微经营主体。看球的球迷要吃饭、住宿、消费,赛场周边的小饭馆、小卖部、民宿的老板全都跟着沾了光。银行借着赛事这个场景,把服务从封闭的柜台搬到了开放的赛场,比如推出1元观赛、商户消费立减的惠民福利,或者为周边商户定制低息经营贷。以前要跑网点才能办的事,现在看个球的工夫就能了解清楚,金融服务有了烟火气的温度,打通了服务老百姓的“最后一米”。

往深了说,这更是一场银行转型与草根赛事升级的双向奔赴。如今的银行业早已告别了“开网点就有客户”的粗放时代,亟需找到能深度绑定群众生活、具备强情感黏性的消费场景。草根赛事自带地域认同感和高话题热度,天然就是银行和老百姓拉近关系的绝佳纽带。反过来,银行的入局也绝非简单的“砸钱冠名”,而是从赛事赞助商转变为生态共建者,帮助赛事从“野球赛”升级为有影响力的地方文化IP,实现了体育活力与金融动能的相互成就。

当然,银行也得保持一份清醒。扎堆入局草根赛事后,可别搞成“一冠了之”的花架子,更不能沦为一阵风的营销噱头。随着各地赛事纷纷开哨,银行合作已经出现了同质化苗头,有的机构只看重赛场边的品牌曝光,除了挂个LOGO,老百姓没享到实惠、商户没得到支持,这种凑热闹式的合作,热乎劲一过就凉了。说到底,金融的根,从来都在老百姓身上。银行要想在草根赛场上真正“踢好球”,就得跳出浅层营销思维,真正扎进地方烟火气里,把金融服务融入赛事运营、商户扶持、青少年体育培养、文旅融合的全链条,这样才能让“金融+体育”的融合行稳致远。

本版编辑 董碧娟 武亚东 美编 夏祎

山东第一医科大学肿瘤临床学院

探索“床边科研”新路径 推动医教研深度融合

加快建设健康中国,离不开高素质临床医学人才支撑。山东第一医科大学肿瘤临床学院锚定传统医学人才培养体系中存在的科研与临床割裂、评价体系重论文轻实践、训练路径重实验室轻病床等现实痛点,立足医学教育发展规律与国家医疗战略需求,重构医学人才培养逻辑,推动科研训练回归临床本质。

学院立足临床需求,创新构建“床边科研”育人模式,以临床问题为根本导向,以跨学科平台为坚实支撑,以成果转化为核心闭环,推动科研训练从“脱离临床的纸上谈兵”向“嵌入临床的问题解决”深刻转型,实现科研与临床深度融合,培养了一批兼具扎实诊疗能力、卓越创新能力、强烈职业使命感的高素质医学人才,为新时代医学类院校深化教育教学改革、践行立德树人初心提供了可复制、可推广的生动范本。

锚定临床需求 重构科研选题机制

直面传统医学科研训练中中学生课题与真实诊疗场景脱节的痛点,学院重构科研选题逻辑,将临床问题确立为科研选题的核心导

向,让医学研究的起点深深扎根病床一线。建立临床问题清单制度,要求研究生在临床轮转过程中,主动深入诊疗一线,系统梳理临床实践中的诊疗痛点、疗效差异、技术瓶颈等真实问题,形成可研究、可转化的课题方向,并以此为核心展开研究。

在研究和探索过程中,引导学生运用观察性研究、前瞻性队列、随机对照试验等方法开展实证研究,确保每一项研究都聚焦患者需求、提升服务诊疗水平。通过系统培育“问题导向”科研训练思维,引导学生摒弃“为科研而科研”的倾向,以解决临床困境为目标匹配技术工具,夯实临床科研的实践根基,让医学科研真正做到源于临床、服务临床。

搭建跨界平台 夯实人才发展基石

卓越人才的成长离不开多元平台支撑。学院依托精准肿瘤学重点实验室、质子临床研究中心、人工智能实验室等高端科研平台,深度整合优质医疗、教育、产业资源,构建跨学科、全链条育人体系。创新推出“名师领航、深度求索”学术前沿公开课,建立跨学科导师组、校企“双导师”制等特色育人机制,构

建“临床—实验室—产业”链条式进阶路径,让学生在实践中既练就精湛的实践技能,又能培养将临床观察转化为技术问题、整合多学科资源开展技术攻关的综合能力。

为打破基础医学与临床医学的体制性壁垒,让学生在科研训练中获得临床场景的反馈,学院将临床研究实训深度嵌入人才培养全过程,建立临床与科研双向反馈机制,推动临床观察直达科研团队、实验成果快速应用于临床验证,形成“临床提问—科研攻关—临床验证”的完整实践闭环,让学生在科研与临床的深度融合中提升综合素养。

构建转化闭环 强化成果育人实效

“床边科研”模式的关键之处,在于将成果转化纳入人才培养的重要环节,真正形成全链条育人闭环。学院牵头成立“放疗高质量发展联盟”,联合国内知名医院与企业,系统打造整合创新平台,共筑高质量放疗创新生态,形成切实有效的成果转化机制。在导师指导下,学生开展基于真实世界数据的放疗疗效比较研究、质子治疗与传统放疗的前瞻性注册研究、多中心随机对照试验等一系

列高水平临床研究,推动研究成果从实验室走向临床。

组织师生参与国家行业指南、标准与专家共识的制定工作,让学生研究成果直接融入全国临床操作规程,以实践价值激发学术兴趣。目前,师生已共同参与制定53项国家行业指南、标准与专家共识,通过成果落地、真实体验,有效破解科研训练价值感不强的问题,让学生在服务患者、优化诊疗中感悟医学价值、树立职业使命感,实现科研训练从“完成学业任务”到“参与改变实践”的升华。

坚守价值引领 助力国家医疗战略

学院秉持“大国重器必握手中”的坚定信念,将科技报国融入人才培养全过程,聚焦高端医疗装备自主可控战略需求,将国产放疗设备研发作为重要育人载体,组织学生深度参与多模态影像配准、靶区自动勾画、剂量计算等核心技术攻关,助力突破技术瓶颈。

其中,已有20余名优秀学子凭借自主研发成果登上ASTRO(美国放射肿瘤学会年会)国际学术舞台,在国际交流中展现中国医学创新实力,厚植民族自信与家国情怀,在年轻一代

医学生的心中种下“科技报国”的精神种子。学院坚持以临床使命与国家需求同向发力,将抽象价值理念转化为具体科研实践,让学生在攻关一线领悟医者担当和民族使命,培育兼具仁心仁术与家国情怀的拔尖医学人才。

风劲扬帆正当时,笃行实干谱新篇。山东第一医科大学肿瘤临床学院精心构建“床边科研”育人模式,以临床为体、以科研为翼,推动医学人才培养从“两张皮”向“一体化”深刻转型,既坚守临床诊疗之本,又强化科研创新之能,走出了一条守正创新、共荣共生的特色办学之路,为健康中国建设注入强劲动能。展望未来,学院将始终坚持以患者为中心,以临床为根基,以创新为动力,持续拓展“床边科研”育人模式的生态边界,不断深化医学教育教学改革,致力于人才强基筑牢健康中国建设的坚实根基,真正让科研从“空中楼阁”回归“床边利器”,奋力书写新时代医学院校服务国家重大战略、赋能高层次人才创新型医学人才培养、守护人民生命健康的崭新篇章。

(于金明 王琳琳 孙雅文)

广告