

2025年进出口达9.49万亿元,创历史新高——

广东外贸凭产业韧性持续领跑

本报记者 杨阳腾

2025年,广东货物贸易进出口9.49万亿元,同比增长4.4%,创历史新高,占全国外贸总值的20.9%,连续40年居全国各省市首位,对全国外贸增长的贡献率达24.1%。广东外贸为何能连续40年霸榜,本报记者进行了深入采访。

新质生产力加快成势

观察广东外贸,出口结构向新向优,新质生产力加快成长。2025年,广东出口机电产品4.15万亿元,增长7.3%,占出口总值的68.7%,同比提升3.1个百分点。其中,电子元件、电工器材、电脑及其零部件出口分别增长20%、16.8%、9.9%;无人机、3D打印机、工业机器人等绿色智能产品出口增速分别达40.9%、37.1%、33.9%,高端化、智能化、绿色化特征愈加鲜明。雄厚的现代制造业集群产业链,加速向出口端传导。

走进东莞松灵科技有限公司,一台小尺寸四轮移动平台在室内狭窄空间灵活穿行,并完成定位建图。该平台搭载着松灵机器人开发的新产品——NERO七轴机械臂,凭借7个独立控制的电机实现自由旋转,下臂可分节转动,无论复杂的角度调整还是精细的动作完成,都能轻松驾驭,灵活度堪比人类手臂。

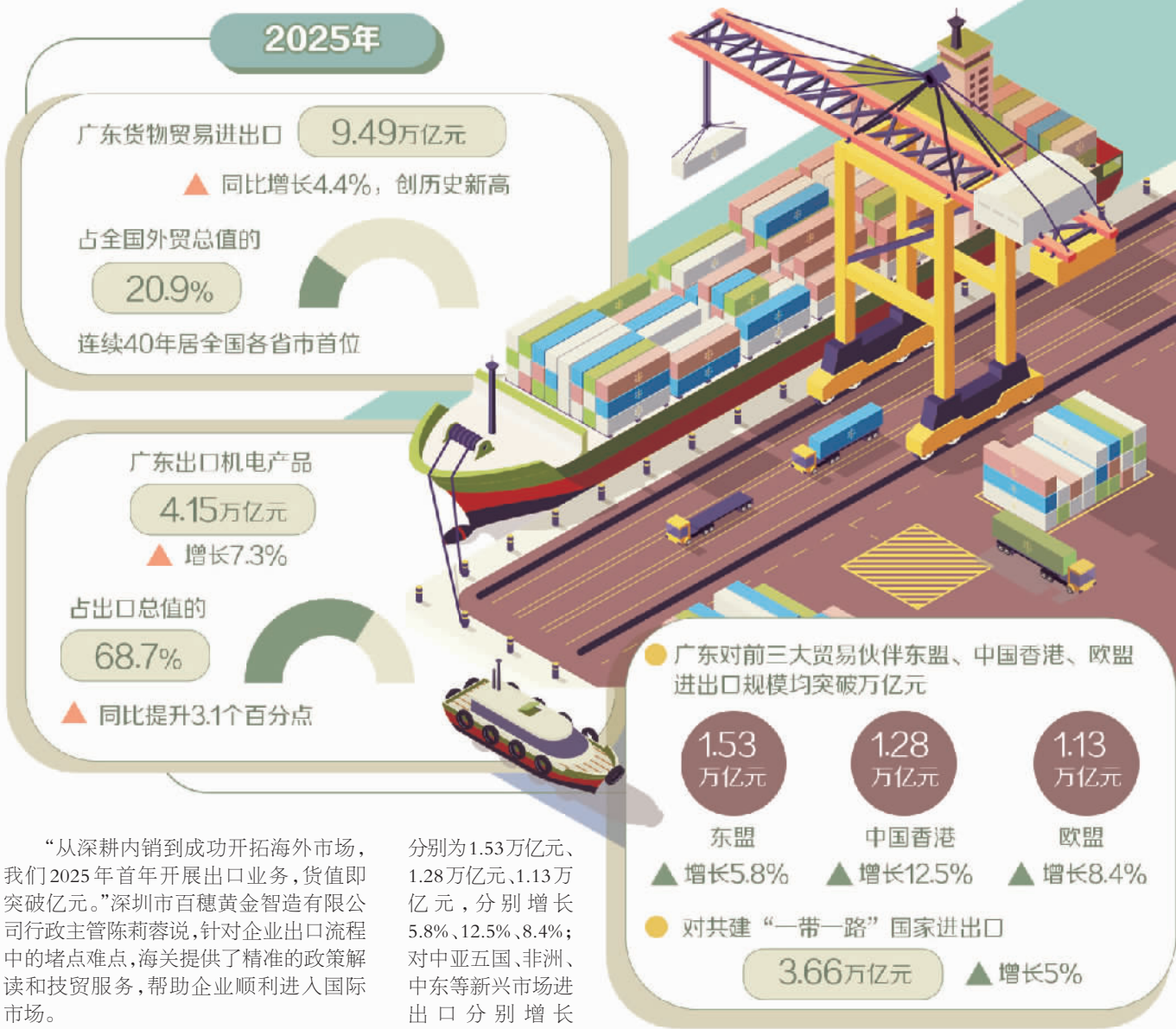
“我们同全球各大高校、科研单位合作,目前已合作超过500个不同场景的项目,累计在全球实施了3000多个具体的机器人应用方案。”松灵科技公司市场负责人林小鹏介绍,2025年,松灵科技的订单比2024年实现约52%的增长;今年,松灵科技的订单量预计保持30%至40%的稳定增长区间。

“2025年,东莞出口工业机器人4.6亿元,同比增长超30%。出口范围覆盖了亚洲、欧洲、美洲等多个地区,出口产品包括焊接机器人、搬运机器人、装配机器人等多个类型。”黄埔海关所属东莞海关副关长滕蕾介绍,结合企业出口目的地市场及产品特点,海关持续指导企业做好技术贸易应对和知识产权保护,畅通多式联运立体通道,助力东莞智能制造不断拓展全球市场。

“海关总署广东分署聚焦‘新’,持续培育外贸新动能,打造外贸‘新引擎’。”海关总署广东分署副主任张柯介绍,“十四五”时期,广东分署聚力支持“新三样”出口,推动“穗港汽车出口快线”项目落地,扩大“锂电池包装产品合格评定模式”等试点范围,帮扶风电等大型绿色能源设备出口。“十四五”时期,广东电动汽车出口增长31倍,远销153个国家和地区;锂电池、集成电路、电脑、船舶分别增长1.3倍、77.5%、70.3%、1.7倍。

完善服务释放潜力

贸易的活力,归根结底来自企业。2025年,广东有进出口实绩的企业数量17.2万家,增加17.6%,数量和规模均居全国前列。其中,民营企业14.8万家,增加20%,主体规模持续扩容,外贸“主力军”地位进一步凸显。



“从深耕内销到成功开拓海外市场,我们2025年首年开展出口业务,货值即突破亿元。”深圳市百穗黄金智造有限公司行政主管陈莉蓉说,针对企业出口流程中的堵点难点,海关提供了精准的政策解读和技贸服务,帮助企业顺利进入国际市场。

广东有进出口实绩的企业数量快速增长的背后,是一套不断适配企业需求的监管与服务体系。“海关总署广东分署聚焦‘快’,推动便利再升级,畅通贸易快车道。”张柯介绍,广东分署连续8年开展促进跨境贸易便利化专项行动,累计推出166项举措。在全省重点口岸实现“7×24”小时预约通关常态化,“组合港”“一港通”将内河码头与枢纽港联通,航线拓展至73条,“并行港”助力粤西打造“连接枢纽”,湛江与深圳、海南多港口共享航线资源,实现“港通天下、货畅其流”。

广东省商务厅厅长张劲松表示,“十四五”时期,广东每年开展跨境贸易便利化专项行动,累计推出108条措施,持续优化营商环境,支持外贸稳量提质。一般贸易基础更加稳固,年均增长9.9%,占全省比重从51.2%提高到58.2%。民营企业主力军作用愈加突出,进出口占比从55.1%提高到63.6%,贸易自主性不断增强。

分别为1.53万亿元、1.28万亿元、1.13万亿元,分别增长5.8%、12.5%、8.4%;对中亚五国、非洲、中东等新兴市场进出口分别增长23.6%、10.7%、8.5%,均高于广东整体增速;对共建“一带一路”国家进出口3.66万亿元,增长5%,占进出口总值的38.5%,同比提升0.2个百分点。

“只要有好的产品,就能找到更广阔的市场。”深圳市雷铭科技发展有限公司董事长陈解群说,公司积极响应共建“一带一路”倡议,把中国光伏产品销售到非洲、东南亚等国家和地区,同时把国外优质咖啡、农产品等“土特产”引入国内。一出一进之间,实现了开放共赢。

“规则更顺,通道更多,企业走向更广阔市场的底气自然更足。”赛维时代科技股份有限公司物流总监谢博夫表示,取消海外仓备案后,仅需完成报关单位和跨境

电商企业双备案即可开展业务,申报流程简化了近三分之一,通关效率大幅提升。

合作深化的背后,是一张不断完善的通道网络。“产业链供应链国际合作持续深化。”张劲松介绍,“十四五”时期,在全球供应链深刻变革与新型全球化深入发展的背景下,粤企“走出去”意愿持续高涨。“十四五”前4年,全省对外直接投资年均增长7.4%,规模稳居全国首位。

展望“十五五”,面对更加复杂多变的外部环境,广东外贸将凭借持续优化的结构、日益增强的产业韧性与蓬勃发展的新业态新动能,为广东在推进中国式现代化建设中走在前列提供有力支撑。

2月8日,爱奇艺乐园在扬州正式迎客,《唐朝诡事录》《狂飙》《苍兰诀》等一批观众耳熟能详的影视IP,从屏幕上的光影叙事走向可触、可感的实体空间。观众不再仅仅“观看”故事,而是真正“走进”故事,成为剧情的一部分。

这一转变,不仅呼应了当下消费者对情感联结与深度体验的强烈渴望,也精准契合了国家培育服务消费新增长点的政策脉络。国务院办公厅印发的《加快培育服务消费新增长点工作方案》明确提出,依托消费新业态新模式新场景试点等平台载体,支持建设若干消费带动作用强的情绪式、体验式服务消费新场景。爱奇艺乐园的实践,正是这一宏观导向下的生动缩影。

然而,将“爆款”IP从轻盈的数字化影像转化为厚重的实体化体验,绝非简单的场景复刻或元素堆砌。如何让游客从“打卡拍照”的短暂热情走向“深度沉浸”的持久共鸣,真正实现IP情感价值的线下延续,是这条新兴赛道必须跨越的核心关卡。

避免陷入“IP集邮”式开发。乐园经济本质是情感经济。如果简单地将热门IP进行拼凑,只能营造短暂的网红打卡效应,导致游客停留时间短、二次消费弱。只有当游客通过沉浸叙事、角色互动与情境体验,与IP建立起情感连接,消费行为方能从一次性门票延伸至餐饮、衍生品、复游等多环节,形成高附加值的体验闭环。

科技必须服务于故事。VR、AR、XR等前沿技术极大拓展了体验的维度,但科技赋能若脱离叙事本质,则易沦为炫技游戏。真正的沉浸感,不在于技术的堆砌,而在于以故事驱动技术,创造浑然天成、富有意义的互动情节。科技应当扮演“隐形推手”的角色,帮助游客更顺畅地融入剧情,更深入地建立起与角色之间的情感连接。

“服务温度”是沉浸感的血脉。无论场景多么宏大、科技如何炫目,最终与游客高频互动、传递情绪价值的,始终是活生生的“人”。从迪士尼角色扮演员工的高度投入,到越来越多乐园引入NPC剧情推进模式,“情绪价值”已成为塑造深度体验不可或缺的软件实力。专业的NPC培养、契合剧情动线的情绪设计、充满细节关怀的服务,这些“看不见的工程”往往直接决定了体验的真实度与游客的复游意愿。

与传统大型主题乐园重硬件、更新慢、成本高不同,爱奇艺乐园以数字内容为灵魂,最大的优势在于“轻资产、重内容”所带来的快速迭代力。这要求运营方超越传统景区思维,以互联网产品的逻辑进行长效运营。比如,是否可以尝试构建从线上剧集到线下乐园的协同创作平台,在影视内容开发阶段便预留线下体验入口,实现故事世界的同步扩容。也可建立基于游客行为与情感反馈的数据洞察机制,让数据成为持续优化乐园体验的“导航仪”。

影视主题乐园真正的魅力从来不在于“大”的场面或“多”的IP,而在于“真”的共情、“深”的沉浸,以及那份值得回味的情感温度。如何把无形的情绪与体验,转化为驱动消费升级的新动能,这道题需要“乐园们”用心作答。



2025年266.96万人次通过信用修复回归市场——

司法护航信用经济建设

本报记者 李万祥

春节开新能源车出行有保障吗

问:今年春节共9天假期,综合研判,全社会跨区域人员流动量将会达到95亿人次,预计创历史新高,其中自驾出行将继续处于主体地位,占比达八成左右。春节开新能源车出行有保障吗?

答:新能源车的充电保障是近几年节假日交通运输服务保障的重点。

交通运输部持续扩大高速公路充电网络的覆盖范围,截至2025年底,全国高速公路服务区已建成电动汽车充电桩7.15万个,其中2025年新增2万个。

“e路畅通”可查询充电桩状态

车主可以通过“e路畅通”小程序,实时查询全国高速公路服务区充电桩的状态。同时,全国高速公路可变情报板、服务区信息屏、地图导航软件等也会动态发布服务区充电设施状态。

考虑到冬季低温环境下充电效率会降低,车主需预留更多的充电时间。如果

交通部门作出针对性安排

今年春运春节期间,初步预计新能源汽车出行占比将较平常进一步提高,交通运输部门提前作出一些针对性安排。

提升服务能力,梳理形成了充电特别繁忙的服务区清单,“一区一策”制定了服务保障方案。春节假日期间,将综合采取增设移动式应急充电设备,利用高速公路出入口周边的充电设施进行充电,优化单车的充电时长等相关服务举措,努力保障新能源车主的充电需求。

总的来说,今年春节高速公路服务区充电保障能力明显提升,但节日期间出行人员多、车流量大,有可能出现非预期拥堵。广大车主在出行前可先查询沿路充电桩状态,预留足够的充电时间,以免影响出行安全。

(文/本报记者 纪文慧)



更多报道
请扫二维码

2025年新纳入失信名单233.98万人次,同时有266.96万人次通过信用修复回归市场。日前,最高人民法院发布《关于在春节期间依法妥善解决当事人合法权益依法“兑现”》。

“信用修复人次连续7个季度超过新纳入失信名单人次,累计1865.18万被执行人迫于失信惩戒压力主动履行义务。”最高人民法院执行局局长黄文俊表示,人民法院坚持失信惩戒精准化与信用修复常态化,以失信“失能”分级分类助力信用经济建设。

2025年6月,最高人民法院联合最高人民检察院、公安部出台《关于办理拒不执行判决、裁定刑事案件若干问题的意见》,严厉打击恶意规避执行、逃避执行的拒执行为。2025年,共计4461人被依法追究拒不执行判决、裁定罪,显示出司法部门对失信行为保持高压态势。

数据显示,2025年,民事裁判自动履行率61.01%,同比增长2.7个百分点。在执行案件量同比增长15.43%的情况下,执行到位率达到50.59%,执行完毕率39.29%。执行到位金额约2.2万亿元,连续3年超过2万亿元。

黄文俊介绍,人民法院重点聚焦“骨头案”“信访案”“疑难案”“长期未结案”,全面推进交叉执行落地落实。2023年10月以来,全国法院已交叉执行47.7万件,22.25万件难案积案取得实质性进展或者化解,执行到位金额1668.82亿元。加大诉讼保全措施应

用,减少和防止恶意逃避债务行为。花大力气纠正保全工作中超标、超范围查封等行为,尽可能采取“活封活扣”。

推动司法判决执行与破产制度有机衔接,是党的二十届四中全会作出的重大部署之一。据介绍,人民法院全力开展“终本出清”活动,累计963.82万件终本案件通过执破衔接、恢复执行、被执行人自动履行等退出终本案件;此外,移送破产案件4.84万件,1.58万家企业实现“出清”。

通过执行与破产全方位衔接,实现僵尸企业“移得出”、危困企业“治得早”,最大程度以法治化方式促推要素市场化配置。最高人民法院执行局副局长王富博表示,对于一些仍在生产经营、有发展前景的危困企业,执行法官应主动甄别被执行企业挽救价值,强化“早移送、早救治”,避免在单个执行程序中直接处置其核心资产,导致其丧失重整挽救的可能。

中国政法大学教授李曙光告诉记者,大型债务人企业的破产往往对社会产生很大影响,它不仅意味着企业经营失败,许多员工失业,也意味着企业债权人损失惨重。为了改变这种“多输”的态势,降低社会交易成本,企业破产法创设了重整程序,以挽救处于困境但有拯救价值的企业。2024年6月出台的《最高人民法院关于交叉执行工作的指导意

见》,进一步解决民事诉讼涉执行规范不足,通过调整执行案件主体来纠正消极执行的制度。

最高法发布的2025年人民法院有效解决执行难典型案例显示,深圳某集团公司是一家民营上市公司,因资金周转出现严重问题,负债规模超百亿元,涉诉纠纷分布在全国多个法院和仲裁机构,造成执行积案400余件。深圳市中级人民法院在执行中发现,该企业曾是国内装饰装修行业的著名企业,具备较高品牌价值,于是及时启动执破衔接机制。

在此后重整计划执行中,企业有极短的“摘星脱帽”窗口期。针对企业财产被多家法院查封的情况,最高法执行局统一调度,3天内完成14个省份39家法院解冻全部49个账户。重整计划顺利执行完毕,通

过现金清偿与留债、信托、债转股等金融工具相结合的方式,企业实现160亿元债务100%清偿。重整程序完成后,随着法院解除各类执行惩戒措施,推动企业信用修复,最终,这家企业股票交易风险警示被撤销,脱困重生。

“深圳中院此例重整案恰恰需要交叉执行制度的发力,才能从实体与程序层面提供司法保障。”李曙光表示,只要坚持法治化、市场化原则,充分运用执破衔接工作机制与交叉执行新规,以为企业纾困解难为目的,人民法院不仅能解决执行难问题,处理好债权债务法律关系,而且也能推动企业信用修复,为困境企业重返市场、恢复经营活力提供坚实的司法保障。

