

推动金融服务“三农”

# 农险扩面提质结硕果

2025年召开的中央经济工作会议、中央农村工作会议对做好“三农”工作作出了系统部署。近年来，我国农业保险保费规模稳步提高，保障水平持续提升，有效服务乡村全面振兴。来自国家金融监督管理总局的数据显示，“十四五”时期，保险业累计赔付9万亿元，较“十三五”时期增长61.7%，农业保险为8亿户次农户提供风险保障。

## 农作物保障水平提高

在1月20日举行的国新办新闻发布会上，财政部金融司司长于红表示，我国农业保险保费规模稳居全球第一，在稳定农户收益、保障国家粮食安全等方面发挥了积极作用，支撑我国粮食产量稳定在1.4万亿斤以上。

稻谷、小麦、玉米的播种面积占我国粮食总面积的比重超过八成，产量占比超九成，是老百姓饭碗里主要的粮食品种，也是农业保险政策的“主干道”。2007年多部门联合探索物化成本的“基本险”，2012年“基本险”拓展至全国，2018年开始探索完全成本保险和种植收入保险，2023年这两个保险产品拓展至所有产粮大县，2024年在全国全面实施。回望农业保险的发展历程，每5年至6年就迈上一个发展台阶，制度体系持续完善，保障能力持续增强。2023年，河南发生的“烂场雨”导致成熟小麦霉变，农业保险赔付超过26亿元，对于挽回受灾农户的损失发挥了非常重要的作用。

与此同时，完全成本保险和种植收入保险的保障标的也在扩围。2022年5月起，财政部等部门将广西糖料蔗纳入完全成本保险和种植收入保险。2024年大豆完全成本保险和种植收入保险政策覆盖内蒙古自治区、黑龙江省全域，2026年有望实现全国全面覆盖。

我国地域辽阔，农业生产受天气变化和地理位置影响呈现出巨大差异。随着农业保险从“保成本”向“保收入”加速转型，解决与农业生产密切相关的大灾风险分散问题迫在眉睫。

2025年12月，中国农业再保险股份有限公司主导的“中国农业巨灾模型三大粮食作物核心计算引擎研发试点”项目通过第一阶段验收。记者在采访中了解到，项目圆满完成第一阶段预期目标，构建了中国三大粮食作物巨灾模型方法体系，实现了全国范围内农业干旱、洪涝、大风、高温、低温、降雪、冰雹等7个灾种危险性评估，量化了全国范围内春玉米、夏玉米在格网、乡、县三级尺度的年损失均值、标准差及不同重现期损失等核心指标，研发了多平台适配、高效数据存取的农业巨灾核心计算引擎。

近日，税务部门曝光依法查处的2起网络主播偷税案件，并且详细披露了案件相关细节。

近年来，税务部门对网红明星偷税逃税行为进行了系统整治。此前，税务部门已多次曝光网络主播涉税案件。根据《中国网络视听发展研究报告（2025）》数据显示，网络职业主播规模已达3880万人。行业的持续繁荣与高质量发展，离不开规范有序的环境。对于追求“长红”的网络主播来说，依法纳税是保障事业长远发展的必修课。

去年出台的《互联网平台企业涉税信息报送规定》明确要求，互联网平台企业按时、准确报送平台内经营者和从业人员的身份信息、收入信息，从而打通平台数据与税务监管的信息壁垒，让税务部门能够及时精准地掌握网红明星的收入来源，及时发现隐瞒收入、拆分收入等问题，对相关偷逃税行为进行依法有效查处。

从此次披露的案件细节来看，部分网络主播纳税意识薄弱、心存侥幸，采用多种手段偷逃税款。有的主播账号拥有超3000万粉丝，通过第三方平台个人账户收款，隐匿劳务报酬收入；有的主播刻意隐瞒直播带货收入，虚列成本、不依法申报，这些行为的本质是通过隐匿收入、虚假申报来逃避纳税义务，最终都未能逃过税务部门严密监管，落入法网。

“依法纳税是网络主播个人职业发展的保障，也是网络直播行业规范化重要支撑。”西南财经大学中国金融研究院教授、西财智库首席经济学家汤继强认为，依法纳税是公民的法定义务，违法行为会导致法律严惩，影响个人声誉和职业发

## 特色农产品纳入保障

我国的农业保险分为中央财政保费补贴范围的保险品种和地方优势特色保险品种，“中央保大宗，地方保特色”是发展农业保险的总体思路。随着三大主粮和大豆的完全成本保险和种植收入保险持续扩围，各地发展特色农险成为完善农业保险的重要抓手。《国务院关于加强监管防范风险推动保险业高质量发展的若干意见》提出，发展多层次农业保险，推动农业保险扩面、增品、提标，及时规范理赔。

据中华保险相关负责人介绍，中华保险针对国家地理标志农产品推出专属保险产品，例如为山东藁陈小米提供超400万元风险保障，涵盖干旱、洪涝、病虫害等各类自然灾害损失。针对农林生产者实际需求，中华保险开发保险产品160余个，包括林业碳汇综合保险、古树名木综合保险、林下经济作物种植保险、油茶林天气指数保险等创新产品，保险责任涵盖自然灾害、气象指数、碳汇指数等多个维度，为林木资源以及林下经济作物提供全周期风险保障。截至目前，中华财险开发的农业保险产品覆盖500余个农产品品种，业务类型涵盖成本保险、补充保险、产量保险、收入保险、价格指数保险、天气指数保险等，产品数量达3900余个。

2025年12月份，平安产险承保的咖啡种植完全成本保险在云南省普洱市孟连傣族拉祜族佤族自治县落地。该保险首单承保咖啡种植面积3000亩，提供风险保障900万元，项目计划总承保面积3万亩。此举标志着当地在已有咖啡种植物化成本保险、价格指数保险、气象指数保险的基础上，进一步构建起多层次、广覆盖、可持续的咖啡产业保险保障体系。平安产险普洱中心支公司投入乡村振兴资金120万元，与孟连农商行深化合作，专项用于投保咖农的贷款贴息及水肥一体化系统建设。通过保险增信、信贷贴息双向发力，实现试点区域咖啡种植户信贷审批通过率提升40%，平均审批时间压缩至5个工作日内，贷款综合成本降低1%至1.5%，预计可撬动“咖啡贷”等相关信贷投放超3000万元，有效缓解咖啡种植户融资难题。

## 提升投保理赔效率

2024年，金融监管总局等4部门就印发《关于推进农业保险精准投保理赔等有关事项的通知》，对于推进农业保险精准投保理赔，促进农业保险高质量发展提出具体要求。

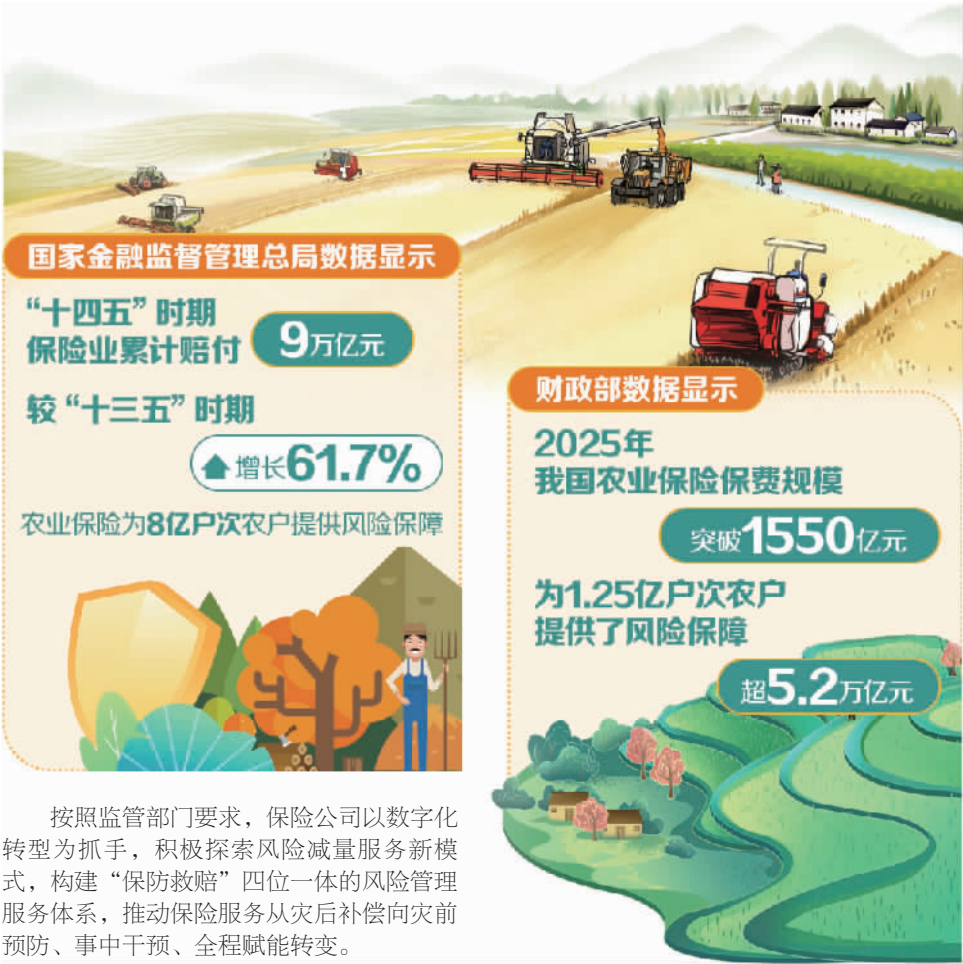
网络主播是公众人物，依法纳税是“长红”的基础。网络主播依赖粉丝支持和公众信任，偷逃税行为会损害其社会形象，失去公众支持。依法纳税有助于网络主播树立正面形象，增强社会的认可度。

“依法纳税是整个行业能够行稳致远的重要内容。”中国社会科学院财经战略研究院财政研究室主任何代欣表示，网络直播是发展较快的新业态，网络主播是目前大众关注度比较高的群体，依法纳税的重要性和必要性在过往的披露案例中体现得尤为明显。依法纳税是健康发展的具体表现，我国在这方面已经做出了很多的尝试和有益的管理举措。

苏瑞淇

清华大学国家金融研究院院长田轩认为，依法纳税对网络直播行业和社会诚信建设具有至关重要的意义。网红群体属于大众认知中的高收入群体，如果通过隐匿收入、虚假申报等手段逃避纳税义务，这对其他依法纳税的劳动者而言是不公平的。一个行业的健康发展离不开良好的市场秩序和公平的竞争环境。少数网络主播通过偷逃税获取不正当利益，容易引发“劣币驱逐良币”现象，长此以往将损害整个行业的创新活力和发展潜力。网络主播作为公众人物，其言行具有一定的社会影响力和示范效应。依法纳税，能够传递诚信守法的正能量，引导社会公众增强纳税意识和法治观念，形成崇尚诚信、尊法守约的良好社会风气。

据了解，税务部门将继续统筹推进税法宣传、纳税辅导、风险提示、制度完善等工作，逐步构建起对网络主播全方位、全链条的税收监管体系，筑牢行业合规发展的基石。



按照监管部门要求，保险公司以数字化转型为抓手，积极探索风险减量服务新模式，构建“保险救赔”四位一体的风险管理服务体系，推动保险服务从灾后补偿向灾前预防、事中干预、全程赋能转变。

2024年9月，超强台风“摩羯”在海南登陆，成为自1949年以来登陆我国的最强秋台风。受台风影响气象站点发生设备故障，关键性气象数据记录不完整，影响了理赔进度，人保财险联合气象部门建立了风力分析综合模型，通过分析推演等方法核定最终损失，尽最大程度保护被保险人的利益。灾害发生后，人保财险迅速启动一级大灾应急响应，并通过卫星、无人机、地面采样查勘等方式，迅速核定损失完成估损，助力受灾地区快速清理和灾后补种。台风过境后15天，人保财险农业险赔付进度超80%，其中对海胶集团的一笔预赔付金额超3亿元。

为进一步提高农业保险信息化、标准化水平，金融监管总局指导多地开展农业保险业务承保理赔线上化试点，提升农户投保理赔获得感，改善农险服务体验。如在养殖险中，鼓励保险机构积极运用溯源系统、生物技术等先进技术手段，提供养殖险需要的各类业务数据，加强数据共享，快速确定保险标的信息，提升承保理赔精准性，提升保险专业服务能力水平。

西藏自治区当雄县近年来大力发展牦牛养殖产业，牦牛养殖收入已经成为不少牧民收入的主要来源。随着养殖规模的扩大，冬季暴雪低温和传染性疫病成为牦牛养殖的主要风险。此外，当地地广人稀，养殖户和牧场分散，如何让牦牛养殖保险精准落地成为考验保险公司的现实课题。据人保财险西藏分公司总经理罗小川介绍，人保财险积极推广应用数智化农险服务平台“耘智保”，重构农险标准化和数字化作业流程，进一步提升了服务效率与精准度。通过“三标合一”耳标配打、开展藏系牛电子耳标数据采集，实现藏系牛“戴标承保、验标理赔”的承保理赔闭环管理，运用科技手段提升农险服务质量和效能，为广大农牧民群众提供更优的服务体验。

记者在采访中了解到，面对部分养殖标的货值高、风险敞口大的问题。人保财险阿里分公司专门推出覆盖全、服务快、预防强的“白绒山羊商业性养殖保险”补充保障方案，将普通养殖户的单只山羊保额设定为500元，填补政策性农险保额缺口，为每一只白绒山羊筑牢“双重保障防线”。目前日土县白绒山羊养殖主体参保率已达100%。人保财险还组建防灾减灾服务团队，开展13次风险管理培训，覆盖农牧民400余人次，建立“气象预警+属地专员通知”双机制，为白绒山羊产业构建全周期风险保障体系。

《通知》提出，鼓励保险公司加大科技创新投入，推进无人机、遥感、物联网等科技手段应用，加快标准化建设，提升承保理赔真实性、准确性和及时性。

据中华保险相关负责人介绍，中华保险旗下中华财险在数字化平台建设中专门打造了新一代农险平台。新一代农险平台依托混合云与云原生分布式架构，以及“业务+数据”双中台核心引擎，驱动农业保险从产品研发到承保、理赔和风控全流程变革，实现标准化、模块化、可配置化升级。同时，新一代农险平台融合集成无人机、遥感以及人工智能等前沿科技，聚焦流程优化、作业提效、风险识别、合规管控等领域，通过技术创新驱动实践落地。

来自财政部的数据显示，2025年，我国农业保险保费规模已经突破1550亿元，为1.25亿户次农户提供了风险保障超5.2万亿元。于红表示，下一步，财政部将会同有关方面持续推进农业保险提质增效、深化改革；2026年，将出台推进加快农业保险高质量发展的指导性文件，着力在农业保险精细化管理、多元化协同上下功夫，为稳定农户收益、支持乡村全面振兴、服务保障国家粮食安全作出更大的贡献。

2026年开年，《商业银行并购贷款管理办法》（以下简称“新规”）正式实施后，各家商业银行“首单”“首批”业务接连落地，成为金融服务实体经济的生动注脚。1月5日，中国工商银行福建省分行发放2.99亿元并购贷款，拿下全国银行业首笔控制型并购贷款，专项支持企业收购产业园核心资产，助力核心固定资产的并购整合与价值提升；新规实施首日，中国建设银行安徽省分行为池州市某公司投放1亿元参股型并购贷款，定制7年融资方案支持其布局战略性新兴产业领域企业，成为该省首单新规项下参股并购业务。

短短20多天，国有大行带头落地多笔标杆业务，既印证了市场对并购融资创新的迫切需求，也彰显了新规的政策突破落地效率。新规的创新突破适配了当前市场发展需求。一是对银行业务边界的拓宽打破了此前并购贷款仅支持控制型交易的局限，首次将符合条件的参股型并购纳入支持范畴，明确单次参股比例不低于20%的准入门槛，既满足了企业通过战略投资实现行业协同的需求，也为新兴产业培育中的股权合作提供了融资支持。二是融资条件的优化升级直击痛点，控制型并购贷款占交易价款比例提升至70%，最长期限延长至10年等，一系列调整大幅降低了并购方的资金压力，尤其适配重资产行业长周期并购需求。三是监管框架的差异化设计彰显科学监管理念，按资产规模设置分级展业门槛，同时通过额度管控等举措，避免一些实力不足的银行盲目扩张业务带来的系统性风险。

对商业银行而言，新规落地既是机遇但更多的是挑战。当前亟需强化三大能力建设：一是专业风控能力，针对参股型并购中控制权缺失带来的管理风险，应建立差异化估值模型，重点评估非控制状态下的权益保障机制；二是行业研判能力，聚焦产业政策导向，重点支持符合国家战略的产业并购，远离高溢价、无协同的盲目扩张项目；三是合规执行能力，要严格遵守差异化展业门槛和额度限制，杜绝通过拆分交易、关联授信等方式规避监管。

对监管部门而言，需把握创新与风控的平衡，避免政策红利异化为风险隐患。监管部门需全面提升监管能力，强化跨部门协同，实施全流程监管，重点监测关联企业并购中的交易真实性，防范虚假并购套取信贷资金的行为，同时建立动态评估机制，根据市场变化优化监管参数。

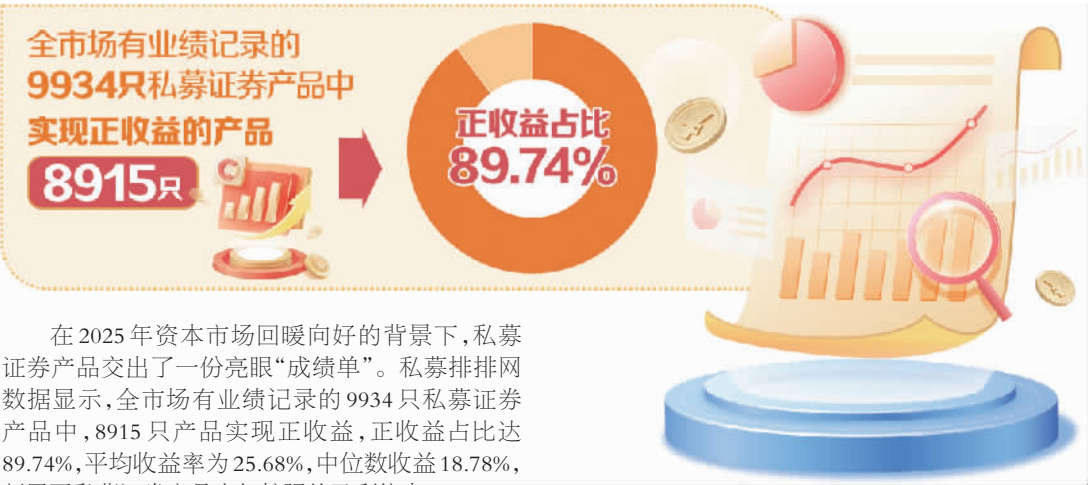
从行业趋势看，并购贷款业务正迎来规模与质量的双重提升。尽管目前并购贷款在银行贷款总额中占比仍不足5%，但在2025年部分商业银行的相关业务余额实现了高速增长，新能源、高端制造、新材料等领域的并购融资需求持续升温。这意味着新规的创新举措，正精准对接新质生产力培育的金融需求，为企业跨区域整合、产业链升级提供了坚实资金支持。

并购贷款的持续落地，是金融服务实体经济的生动实践，也是制度创新激发市场活力的有益尝试。要让好的政策举措真正发挥作用，必须筑牢风险底线，让金融资源真正流向有真实需求、有协同价值的并购项目，才能发挥其在盘活存量资产、优化资源配置中的积极作用。在这一过程中，商业银行也需加快从资金供给方向产业赋能者的角色转变，尽快提升综合金融服务能力，在金融强国建设中更好发挥主力军作用。

本版编辑 陈果静 美编 吴迪

# 资本市场回暖推动私募业绩走高

本报记者 马春阳



在2025年资本市场回暖向好的背景下，私募证券产品交出了一份亮眼“成绩单”。私募排排网数据显示，全市场有业绩记录的9934只私募证券产品中，8915只产品实现正收益，正收益占比达89.74%，平均收益率为25.68%，中位数收益18.78%，彰显了私募证券产品去年较强的盈利能力。

亮眼业绩带动了私募管理规模的上涨。中国证券投资基金业协会数据显示，截至2025年11月末，私募基金管理规模达到22.09万亿元，再创历史新高。其中，私募证券投资基金从年初5.21万亿元，到10月末首次突破7万亿元，再到11月末进一步上涨至7.04万亿元，成为去年拉动私募规模扩张的关键引擎。

在融智投资FOF基金经理李春瑜看来，2025年私募证券产品表现突出，主要得益于以下三方面因素：一是宏观环境与市场走势形成共振。国际货币体系重塑推动资金向非美元资产倾斜，国内人工

智能、新能源等领域的产业创新突破提振了市场信心，A股市场整体震荡上行，为以股票策略为主的私募产品创造了良好的收益基础。二是资金面提供有力支撑。政策引导下中长期资金持续入市，居民储蓄向资本市场迁移，进一步提升了市场流动性。三是策略与市场结构高度适配。股票策略准确把握股市上涨机遇，各类策略精准契合市场结构性机会，成功捕捉了不同资产的上涨红利。

分策略看，股票策略领跑收益榜。该策略下，6298只产品中有5680只取得正收益，正收益占比90.19%，平均收益率高达29.99%。星石投资认为，

2025年股市上涨的主要原因在于宏观叙事向好带动情绪修复，进而带动股市估值扩张。

具体到股票策略的各子策略中，量化多头表现最为抢眼。该策略下，1360只产品的正收益占比高达95.81%，平均收益率39.51%，中位数收益42.04%，两项收益指标均位列子策略首位。李春瑜认为，2025年量化私募业绩的良好表现主要源于其策略特性与市场环境高度适配。去年市场呈现快节奏轮动、中小盘活跃等特征，量化策略借助AI与算力升级，能实时覆盖全市场并快速调仓，高效捕捉短线机会。

多资产策略凭借跨资产配置的特性，实现了收益与风险的良好平衡。该策略下，1321只基金中，1197只取得正收益，正收益占比90.61%，平均收益率22.06%。通过在股票、债券、衍生品等多类资产中灵活调配，多资产策略有效平滑了单一市场波动，展现出较强的抗风险能力，成为追求均衡回报投资者的重要选择。

组合基金凭借出色的分散投资能力，分散投资于不同策略、不同管理人的产品，显著降低了单一投资标的风险，契合了求稳投资者的需求。该策略下，315只组合基金中，303只实现正收益，正收益占比高达96.19%。

此外，债券策略作为传统的求稳型策略，在去年依旧保持稳定表现。该策略下，745只债券产品中670只实现正收益，正收益占比89.93%，为低风险偏好投资者提供了可靠的资产配置选择，成为组合中重要的“压舱石”。