

找准科技创新和产业创新融合着力点

科技是第一生产力,产业是国民经济基石。《中共中央关于制定国民经济和社会发展第十五个五年规划的建议》明确提出,推动科技创新和产业创新深度融合,这一重要部署为我国实现高水平科技自立自强、加快培育新质生产力指明了方向。在新一轮科技革命和产业变革深入演进的当下,要找准科技创新与产业创新融合着力点,实现二者相互促进、同频共振,确保中国在全球竞争中抢占先机、赢得主动。

科技创新与产业创新如车之两轮、鸟之双翼,相辅相成、互为条件。科技创新是产业创新的“源头活水”,产业创新为科技创新提供广阔应用场景和市场空间。两者深度融合不仅能有效提升产业竞争力,还能有力促进经济结构优化升级,为高质量发展提供持续动能。

随着创新驱动发展战略深入实施,我国创新活力持续迸发,在全球创新链、产业链中的地位稳步提升。但科技创新和产业创新融合还存在诸多堵点,高质量科技供给不足、科技成果转化率相对较低等问题依然存在。着力破除制约深度融合的思想观念束缚与体制机制障碍,推动科技创新和产业创新从简单叠加走向深度融合,已成为时不我待、刻不容缓的战略任务。

增加高质量科技供给。要坚持“四个面向”战略导向,强化国家战略科技力量建设,优化国家实验室体系和科研机构布局,提升创新体系整体效能。聚焦集成电路、人工智能、生物医药、量子科技等重点领域,加大长期稳定支持力度。鼓励科研院所与企业联合开展前瞻性研究,攻克产业发展亟需的底层技术,推行“揭榜挂帅”“赛马”等科研组织模式,让科技供给精准匹配产业需求,避免科研与产业“两张皮”。

强化企业创新主体地位。企业身

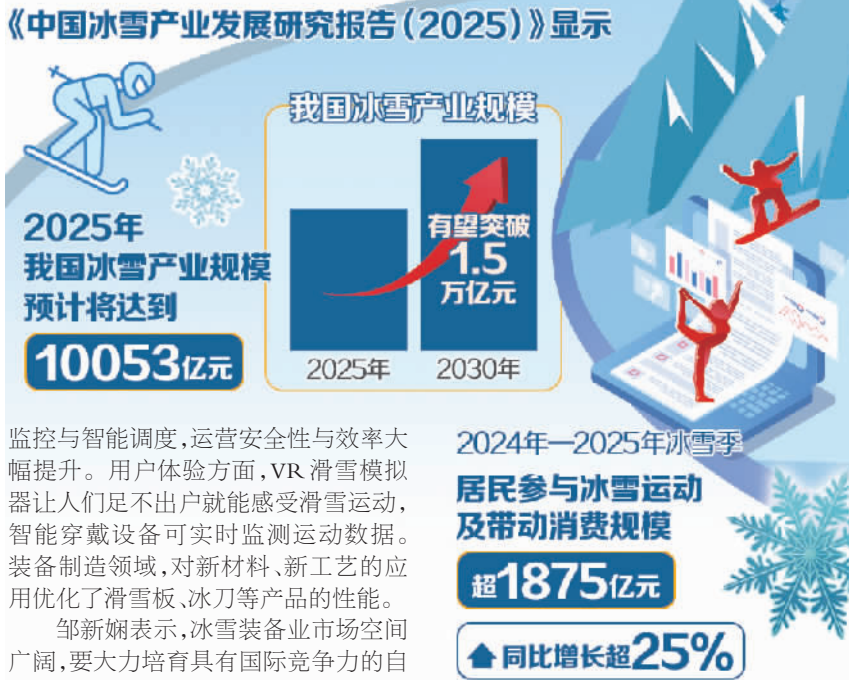
处市场一线,既深谙产业发展需求,也精于推动技术落地。要鼓励企业牵头组建创新联合体,整合高校、科研院所等资源,围绕产业堵点完善基础研究和成果转化。择优培育支持一批科技领军企业,完善科技型中小企业、专精特新中小企业等发展壮大机制,支持有能力的民营企业牵头承担国家重大技术攻关任务,充分发挥企业“出题人”“答题人”“阅卷人”多重作用。

打造充满活力的创新生态。创新生态是培育新质生产力的沃土,决定着创新和转化应用的效率效能。要深化科技体制改革,推动人才、技术、资金等创新要素自由流动、高效配置。加强知识产权全链条保护,完善侵权惩罚机制,让创新者敢投入、有回报。完善金融支持体系,为技术研发和产业升级提供长期资金保障。营造包容创新、宽容失败的良好环境,让各类创新主体能够轻装上阵、大胆创新。

今年产业规模将突破万亿元——

冰雪经济迈入黄金发展期

本报记者 姜天骄



监控与智能调度,运营安全性与效率大幅提升。用户体验方面,VR滑雪模拟器让人们足不出户就能感受滑雪运动,智能穿戴设备可实时监测运动数据。装备制造领域,对新材料、新工艺的应用优化了滑雪板、冰刀等产品的性能。

邹新娟表示,冰雪装备业市场空间广阔,要大力培育具有国际竞争力的自主品牌,加大科研投入,鼓励企业与高校、科研院所合作,攻关关键材料与核心技术,实现产品供应链品质提升。

我国冰雪产业还呈现出一系列新发展趋势,单纯的冰雪运动正向“冰雪+”多元复合型体验转变。“冰雪+旅游”日趋成熟,滑雪度假区配套的酒店、餐饮、商业街等不断完善;“冰雪+文化”方兴未艾,冰雪雕塑、冰雪演艺、冰雪主题博物馆等丰富了产业内涵,哈尔滨冰雪大世界、长白山雪乡等已成为享誉国内外的文化IP;“冰雪+康养”将冰雪运动与温泉疗养、中医理疗相结合,打造冬季康养旅游产品。

冰雪产业区域格局特色显现。传统的东北、华北优势区域依托天然雪资源和深厚冰雪文化,打造世界级滑雪度假目的地。新疆依托独特的粉雪资源,

导读

建立会计工作各负其责“明白账”
流量名气不是偷逃税护身符
“史上最长”春节假拿啥迎客

5版 火车票打折是多赢之举
7版 啃下“硬骨头”办好民生事
9版 乐见外卖配送速度与安全并行

□ 本报记者 敖 蓉

前

本报北京11月23日讯(记者齐慧)记者从中国国家铁路集团有限公司获悉,今年前10个月,国家铁路累计发送货物33.78亿吨,同比增长3%,创历史同期新高;日均装车18.6万车,同比增长4%,为降低全社会物流成本、保障国民经济平稳运行提供了有力支撑。

产品供给不断优化。紧密对接市场需求,积极融入企业供应链,大力发展城际快捷班列、大宗直达列车等,为客户提供高效物流服务。完善全程物流服务,铁水联运“一单制”物流产品累计订舱3万标箱,前10个月国家铁路累计发送铁水联运集装箱货物1425.8万标箱,同比增长16.2%。

跨境货物运输稳定畅通。与国内外海关部门、境外铁路部门加强沟通协调,提升口岸运输效率和通关便利化程度。前10个月,中欧(亚)班列累计开行2.8万列,同比增长7.8%;中老铁路跨境货物列车累计发送货物452万吨,同比增长14%;西部陆海新通道班列累计发送集装箱120万标箱,同比增长64%。

重点物资运输保障有力。持续抓好好矿建材料、冶炼物资等重点运输项目,精心组织东北粮食、新疆煤炭等国计民生重点物资外运,开辟绿色通道,确保高效送达。前10个月,国家铁路完成煤炭运量17.32亿吨,其中电煤运量11.78亿吨,冶炼物资、粮食发送量同比分别增长9.1%、13.8%。

经济日报

2025年11月24日 星期一

ECONOMIC DAILY

今日12版

农历乙巳年十月初五

经济日报社出版

中国经济网网址: http://www.ce.cn 国内统一连续出版物号 CN 11-0014 代号 1-68 第15470期(总16043期)

China,音同昌南,是景德镇的古称。china,意即瓷器,是景德镇的物产。

昌南,瓷器,中国,3个看似无关的词语,在景德镇千年窑火中,烧造出中华文明的重要名片,震古烁今,享誉世界。2019年8月,《景德镇国家陶瓷文化传承创新试验区实施方案》正式印发,赋予景德镇新的历史使命。2023年10月,习近平总书记在江西考察调研时,殷切期待景德镇“把‘千年瓷都’这张靓丽的名片擦得更亮”。

“中华向号瓷之国,瓷业高峰是此都”。近年来,景德镇市牢记嘱托,以国家陶瓷文化传承创新试验区建设为统领,大力推动陶瓷文化的创造性转化、创新性发展,积极探索具有世界意义、中国价值、新时代特征的优秀传统文化传承创新发展之路。

原真性保护——用心呵护“瓷”遗产

龙珠阁是景德镇的地标建筑,明清两代烧造宫廷用瓷的御窑厂环绕周边,皇家监陶官员俯瞰窑场、指挥烧造就在此地。当时的景德镇,巧匠云集、民生富庶,“瓷都”生产生活的场景在清代文物“青花御窑厂圆瓷板”中得以生动复现。

如今,仿制这件文物的现代艺术装置成为游客在景德镇御窑博物院的打卡必选地。圆形瓷板被拆分成不规则的3个板块,错落镂空形成视觉缝隙,恰好透景到不远处的龙珠阁。

一眼千年,穿越古今。这是人们对景德镇2000多年冶陶史、1000多年官窑史、600多年御窑史的深情凝望。游客的流连让御窑博物院院长翁彦俊深感“人生值得”。得益于这位兼具考古学、航空学、经济学专业背景的“斜杠”院长,御窑瓷业文化遗产保护展现出鲜明的专业范、科技范、市场范。

古陶瓷基因库唤醒沉睡千年的文物瓷片。历史上,御窑瓷器入选者“百里挑一”,绝大部分次品、试制品、贡余品被砸碎后就地掩埋,禁绝流入民间。御窑厂历代堆积的古瓷碎片,成为反映官窑陶瓷生产和文化信息的重要历史遗存。博物院依托考古出土的约2000万件历代瓷片,运用大数据和人工智能技术,构建起涵盖样本采集、科学表征、