

扩大服务消费稳增长惠民生

服务消费作为消费升级的重要方向，正成为增强内需动能、畅通国内大循环的关键抓手。“十五五”规划建议明确提出“以放宽准入、业态融合为重点扩大服务消费”，这一部署既契合我国人均国内生产总值突破1.3万美元后消费结构转型的客观规律，也回应了居民从物质满足向精神富足的需求升级。

服务消费一头连着产业升级的“增长极”，一头系着群众生活的“幸福线”。它既涵盖餐饮、旅游、家政等传统的劳动密集型行业，又与数字经济、绿色经济等新经济形态深度融合，是衡量经济活力与民生质量的重要标尺。今年前三季度，我国居民人均服务性消费支出占比提升至46.8%，但与发达国家90%左右的水平相比仍有发展空间。扩大服务消费不仅是稳增长的重要任务，更是惠民生、促转型的战略选择。

“放宽准入”的核心在于破除体制机制障碍，释放经营主体活力，解决服务供给总量不足、结构失衡的问题。长期

以来，我国服务消费市场存在低端过剩与高端短缺的结构性矛盾。一方面，家政、养老等基础服务标准化不足，导致消费投诉占比较高；另一方面，高端医疗、文旅等品质服务供给稀缺，部分需求转向海外。破解上述难题，需坚持“对外开放”与“对内放开”双向发力。对外要深化服务业扩大开放综合试点，在医疗、教育等领域放宽外资准入，引进国际先进服务模式；对内要破除“玻璃门”，鼓励社会资本进入养老托育、文体旅游等领域，通过财政补贴、税费减免等措施降低普惠性服务成本，让社区嵌入式养老中心、普惠托育点真正走进百姓生活。

“业态融合”的关键在于依托技术创新与场景重构，拓展服务消费边界，释放潜在消费需求。随着数字技术迭代与消费理念升级，单一业态的服务已难以满足居民多样化、个性化需求，融合化、沉浸式、互动性成为服务消费新趋势。从各地实践来看，“文化+科技+消费”的融合业态不仅打破传统文旅的时空限制，更能创造全新消费场

景，展现出强大增长动能。应进一步推动“商旅文体健”深度融合，让服务消费从单一功能转向复合体验，同时关注不同群体的差异化需求，实现全龄段覆盖、个性化满足。

扩大服务消费，既要破除供给瓶颈、创新消费场景，更要着力增强消费能力、提振消费信心。近年来，国家聚焦“增收减负”双向发力、精准施策。增收端，通过实施职业技能提升行动、培育农村新业态等举措，持续拓宽城乡居民增收渠道；减负侧，依托个人所得税专项附加扣除、长期护理保险试点扩围、普惠托育床位扩容等政策，切实减轻居民消费负担。政策协同发力，充实了居民“钱袋子”，增加了消费底气，为服务消费升级筑牢基础。

扩大服务消费是一项长期性、系统性工作，需在改善供给、增加收入、优化环境等方面持续加码、久久为功。随着各项政策统筹推进、落地见效，服务消费潜力将不断释放，为全面建设社会主义现代化国家注入持久动力。

提前研判困难，紧抓燃料调度——

迎峰度冬能源供应有保障

本报记者 王轶辰

我国北方地区已陆续进入供暖季，季节性用能高峰即将到来。“国家能源局高度重视冬季供暖保供和人民群众温暖过冬保障工作，正采取多种举措，保障迎峰度冬期间能源安全稳定供应。”国家能源局市场监管司副司长张燕秦表示。

当前，我国电气化率不断提升，电力稳定供应是重中之重。2022年至今，我国雨带和覆冰逐年北抬，华北、东北等地冬季出现大面积输电线路覆冰灾害情况可能性增大。张燕秦说，将聚焦极端寒潮、雨雪冰冻等风险挑战，提前研判迎峰度冬电力保供可能遇到的困难，抓紧组织重点地区度冬形势研判，“一省一策”指导重点地区做好电力保供工作。持续推进源网荷储各环节协同发力，坚决守住大电网安全和民生用电底线。

燃料供应是电力保供的物质基础。我国将加快推动地方各类支撑性

电源建设投产，提升电力系统灵活调节能力。加强煤炭和燃气供需监测分析，扎实做好稳产稳供。强化电煤产运储需衔接协调，保障电煤供应价格、质优、量足。充分发挥热电联产机组在供电供热方面的支撑保障作用，推进“煤改电”配套电网升级改造，科学优化运行方式，保障群众取暖用电。

煤炭是能源保供的压舱石。张燕秦介绍，今年前三季度，全国规上原煤产量35.7亿吨，同比增长2%；10月份以来，全国煤炭日均调度产量持续处于1200万吨以上的较高水平。从当前情况看，今年迎峰度冬煤炭供应基础坚实可靠。

据了解，迎峰度冬期间，国家能源局将持续跟踪煤炭生产、进口、需求等重点指标变化趋势，会同有关方面全力做好迎峰度冬煤炭保供相关工作。一是着力做好重点地区电煤保供。督促蒙东地区全力做好东北电煤供应，指导两湖一江、

西南等地区与重点产煤省区沟通对接，压实电厂等用煤企业储煤责任，拓宽省外煤炭采购渠道，切实保障电煤需求。二是分析研判迎峰度冬期间可能影响煤炭供应的不利因素，提前做好寒潮、大风等极端灾害天气的应对措施，避免产量大幅波动。三是指导督促有关产煤省(区)和煤炭企业加快产能储备煤矿项目建设，不断提升煤炭应急保障能力。

天然气方面，供需总体保持平稳，形势稳中向好。张燕秦说，国产气将实现连续9年稳定增产超百亿立方米，陆上进口管道气稳定增长，西气东输三线中段、西气东输四线以及川气东送二线四川资源上截段均按期建成投产，“全国一张网”灵活调节和尖峰保供能力进一步增强；地下储气库超额完成年度注气任务，满库入冬，天然气储备和顶峰保供能力逐步提升，产供储销体系更加完善。今年采暖季，天然气供应总量和尖峰用气总体有保障。

前10个月，新需求不断扩大、新兴产业发展提速——

我国经济转型升级态势持续

本报记者 熊 丽

国家统计局发布的数据显示，10月份生产需求平稳增长，就业物价总体稳定，转型升级态势持续。今年以来，面对国际环境复杂变化、外部不利影响加深，国内市场供需偏弱、价格运行低迷的复杂局面，各地区各部门加紧实施更加积极有为的宏观政策，纵深推进全国统一大市场建设，深化改革扩大开放，强化创新驱动，国民经济顶住压力，保持稳中有进发展态势。

经济运行总体平稳

10月份，生产供给继续增长。农业生产形势较好，全年粮食丰收在望。工业生产总体稳定，10月份规模以上工业增加值同比增长4.9%，继续保持稳定增长。服务业增长平稳，10月份服务业生产指数同比增长4.6%，增速比上月有所回落，主要受上年同期基数抬升影响。从两年平均以及累计增速来看，服务业增长基本平稳。国庆中秋假期叠加带动相关服务业增长加快，10月份住宿和餐饮业生产指数同比增长3.9%，比上月加快2.6个百分点。

市场销售持续扩大。提振消费专项行动持续显效，假日经济带动作用明显，商品和服务零售持续增长。10月份社会消费品零售总额同比增长2.9%，消费品以旧换新相关商品销售保持较快增长。假日居民出行增加、旅游文化等服务消费扩大，前10个月服务零售额

同比增长5.3%。

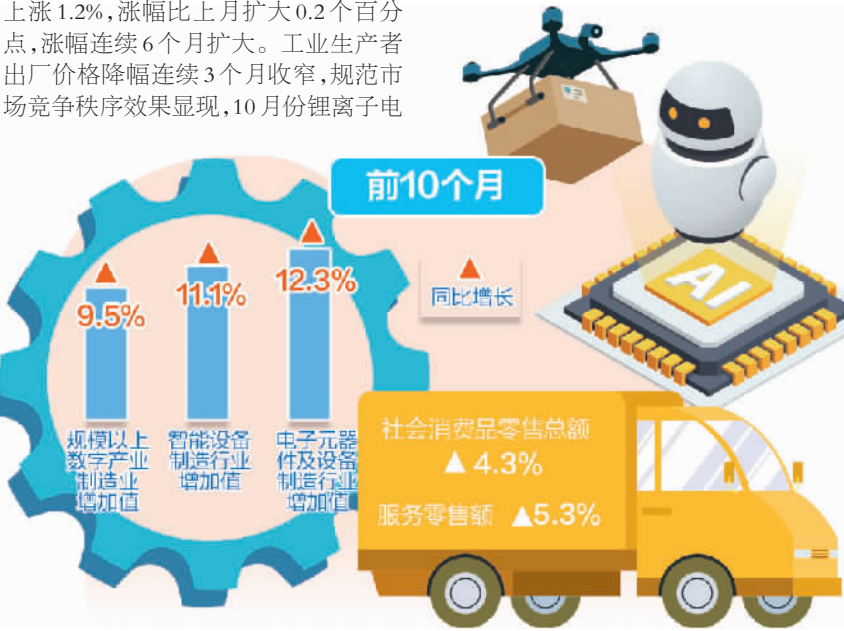
就业形势总体稳定。10月份全国城镇调查失业率为5.1%，连续两个月下降。其中外来农业户籍劳动力城镇调查失业率为4.5%，比上月下降0.2个百分点，明显低于全部城镇调查失业率水平。就业形势保持总体稳定，重点群体就业继续改善，为保民生促发展发挥了重要作用。

物价出现积极变化。10月份居民消费价格由降转涨，其中扣除食品和能源的核心CPI(居民消费价格指数)同比上涨1.2%，涨幅比上月扩大0.2个百分点，涨幅连续6个月扩大。工业生产者出厂价格降幅连续3个月收窄，规范市场竞争秩序效果显现，10月份锂离子电

池制造、光伏设备及元器件制造等行业价格环比分别上涨0.2%和0.6%。

“也要看到，外部环境不稳定不确定因素较多，国内结构调整压力较大，经济平稳运行面临不少挑战。”国家统计局新闻发言人、总经济师、国民经济综合统计司司长付凌晖表示，要着力稳就业、稳企业、稳市场、稳预期，积极推动宏观政策持续落地增效，全面深化改革开放，进一步强化创新驱动，促进经济实现质的有效提升和量的合理增长。

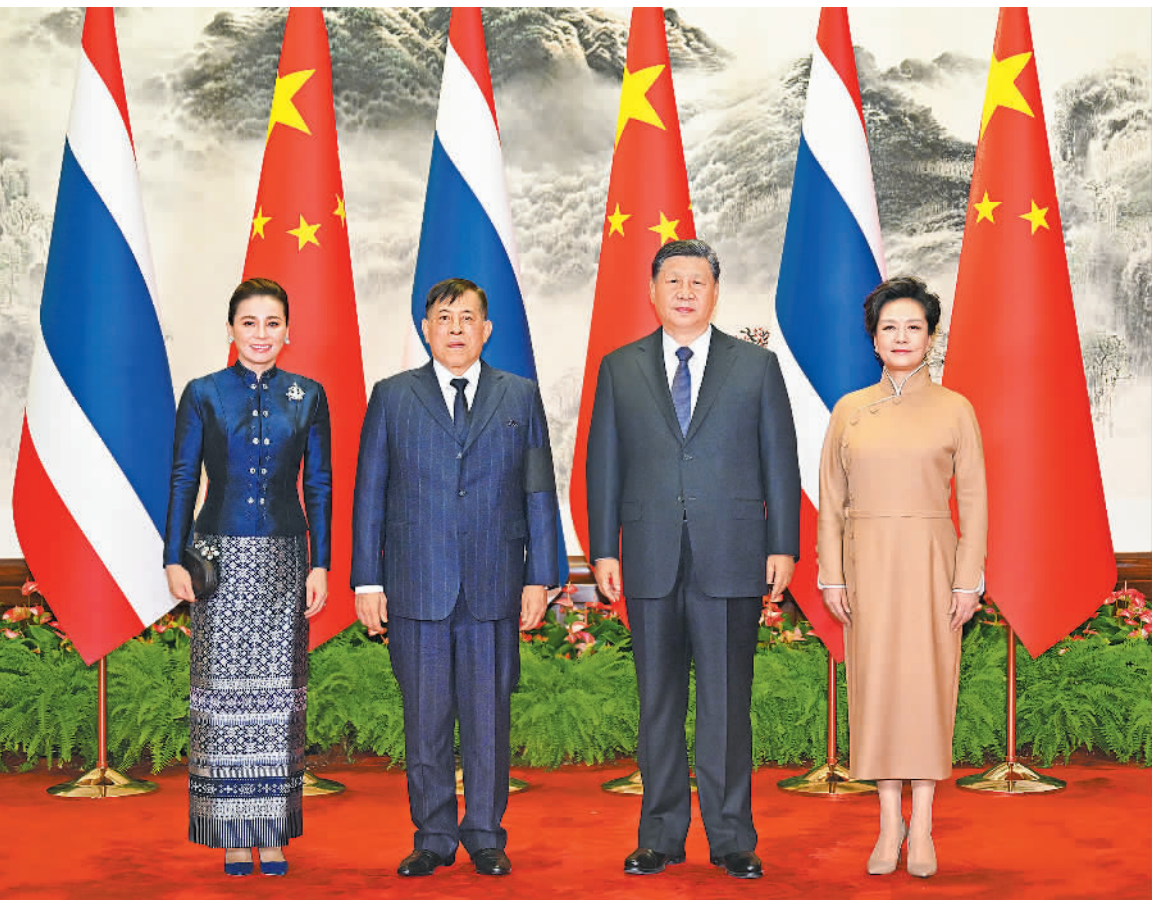
(下转第二版)



导读

“一赛跨三地”带火湾区游	3版	出实招化痛点激发民间投资活力	5版
冰雪经济莫止步于冰雪	6版	车企亟待驶出“极端营销”怪圈	7版
单次或套餐，你会怎么选？	9版	稳定币难稳定	12版

习近平会见泰国国王哇集拉隆功



泰国国王哇集拉隆功和夫人于十一月十四日在北京人民大会堂会见来华进行国事访问的泰国总理佩通坦。

新华社记者

谢环驰

摄。

国事访问的泰国总理佩通坦。

十一月十四日。



新华社记者

申宏摄

新华社北京11月14日电(记者冯歆然、邵艺博)11月14日上午，国家主席习近平在北京人民大会堂会见来华进行国事访问的泰国国王哇集拉隆功。

习近平表示，哇集拉隆功国王将中国作为首个国事访问的大国，成为中泰建交以来首位访华的泰国国王，充分体现了对中泰关系的高度重视和“中泰一家亲”的深厚情谊。习近平对诗丽吉王太后不久前逝世表示哀悼，指出泰国王室同中国渊源深厚，为促进中泰友好作出重要贡献，中方对此深表赞赏。今年是中泰建交50周年暨“中泰友谊金色50年”。建交半个世纪以来，面对国际风云变幻，中泰两国始终并肩携手、守望相助，是真正的好亲戚、好朋友、好伙伴。站在新的历史起点，我愿同哇集拉隆功国王引领中泰命运共同体建设在下一个50年取得

更大进展，共同书写中泰友好的新篇章。

习近平指出，中共二十届四中全会审议通过“十五五”规划建议，将聚焦推动高质量发展，扩大高水平开放。泰国也处在国家发展振兴的关键阶段。中方愿同泰方加强战略对接，稳步推进中泰铁路等大项目合作，扩大进口泰国优质农产品，拓展人工智能、数字经济、航空航天等新兴领域合作，让两国人民从中泰合作中获得更多实利。要推动两国文化交融，促进人文交流，让两国民众越走越亲。中方愿积极支持泰国王室公益项目，加强减贫经验交流，助力泰国改善民生。

哇集拉隆功表示，很高兴对中国进行国事访问。多年后再次来到中国，中国发生巨大变化，展现出现代化中国和美丽中国的崭新面貌，祝贺

中国经济社会发展取得重大成就。泰中两国亲密友好，人民交往密切，互利合作广泛深入。泰中合作是兄弟间的合作。泰方愿积极学习借鉴中国发展经验，扩大各领域对华合作，增进人文交流，让泰中友好更加深入人心。

会见前，习近平和夫人彭丽媛在人民大会堂东门外广场为哇集拉隆功和王后素提达举行欢迎仪式。

哇集拉隆功抵达时，礼兵列队致敬。习近平同哇集拉隆功登上检阅台，军乐团奏中国国歌和泰国颂圣歌，天安门广场鸣放礼炮21响。哇集拉隆功在习近平陪同下检阅中国人民解放军仪仗队，并观看分列式。

当晚，习近平和彭丽媛为哇集拉隆功夫妇举行欢迎宴会。王毅参加上述活动。

神舟二十号航天员乘组顺利返回

刷新在轨驻留时长纪录

本报北京11月14日讯(记者常理)11月14日，神舟二十号航天员乘组搭乘神舟二十一号载人飞船返回东风着陆场，3名航天员在轨驻留204天，刷新了中国航天员单个乘组在轨驻留时长纪录。

14日14时49分，北京航天飞行控制中心通过地面测控站发出返回指令，神舟二十一号载人飞船轨道舱与返回舱成功分离。之后，飞船返回制动发动机点火，返回舱与推进舱分离，16时40分返回舱成功着陆，搜救分队

及时发现目标并抵达着陆现场。返回舱舱门打开后，17时21分，神舟二十号航天员陈冬、陈中瑞、王杰全部安全顺利出舱，健康状况良好。

至此，神舟二十号航天员乘组的太空之旅顺利结束，陈冬成为首个在轨驻留时间超过400天的中国航天员，同时也是目前执行出舱任务次数最多

的中国航天员。陈中瑞、王杰的首飞之旅圆满完成。

神舟二十号乘组3名航天员在轨驻留期间完成了4次出舱活动和多次货物进出舱任务，在地面科研人员密切配合下，完成了涉及微重力基础物理、空间材料科学、空间生命科学、航天医学、航天技术等领域的重大空间科学(试)验。