

生产需求增长,就业物价稳定——

国民经济保持稳中有进态势

国家统计局数据显示,受多重因素影响,7月份部分经济指标有所波动,但主要指标累计增速保持总体平稳,高质量发展扎实推进,展现出较强韧性和活力。

国家统计局新闻发言人、总经济师、国民经济综合统计司司长付凌晖介绍,7月份国际环境复杂严峻,贸易保护主义、单边主义影响持续,国内部分地区出现高温、暴雨洪涝等极端天气,对经济运行造成短期冲击。面对复杂局面,在党中央坚强领导下,各地区、各部门积极作为、攻坚克难,加紧实施更加积极的宏观政策,纵深推进国内统一大市场建设,生产需求持续增长,就业物价总体稳定,新动能成长壮大,经济运行保持了稳中有进的发展态势。

发展新动能稳步成长

7月份规模以上工业增加值同比增长5.7%,虽比上月有所回落,但继续保持快速增长。其中制造业增加值增长6.2%,继续快于全部规模以上工业。装备制造业增长较好,继续发挥工业生产“压舱石”作用。7月份规模以上装备制造业增加值同比增长8.4%,对规模以上工业增长支撑作用明显。

高端化绿色化态势持续。科技创新与产业创新融合发展,以高技术制造业、绿色产品为代表的新的质生产力稳步壮大。7月份规模以上高技术制造业增加值同比增长9.3%,其中集成电路、电子专用材料制造行业分别增长26.9%和21.7%。3D打印设备、工业控制计算机及系统的产量分别增长24.2%和21.4%。绿色低碳产品产量快速增长,7月份新能源汽车、锂离子电池、风力发电机组产量分别增长17.1%、29.4%、19.3%。

数智化转型稳步推进。在信息化和智能化大潮推动下,数字产品制造、智能产品生产发展向好,7月份规模以上数字产品制造业增加值同比增长8.4%,持续快于规模以上工业增速。其中智能设备制造、电子元器件及设备制造分别增长13.4%和11%。人工智能应用快速推进,相关行业发展向好,7月份工业机器人、服务机器人产量分别增长24%、12.8%。

“两重”建设稳步推进,“两新”工作加力扩围,对工业生产带动作用持续显现。设备更新带动下,7月份船舶及相关装置制造、电机制造等行业增加值分别增长29.7%和15.9%。消费品以旧换新政策带动下,7月份电动自行车、5G智能手机产量分别增长45.3%、8.1%。

付凌晖表示,总的来看,7月份工业生产总体平稳,发展质量继续提升。但也要看到,外部环境复杂严峻,部分行业供求矛盾仍较突出,工业企业盈利依然承压。下阶段,工业生产发展向好具有较多

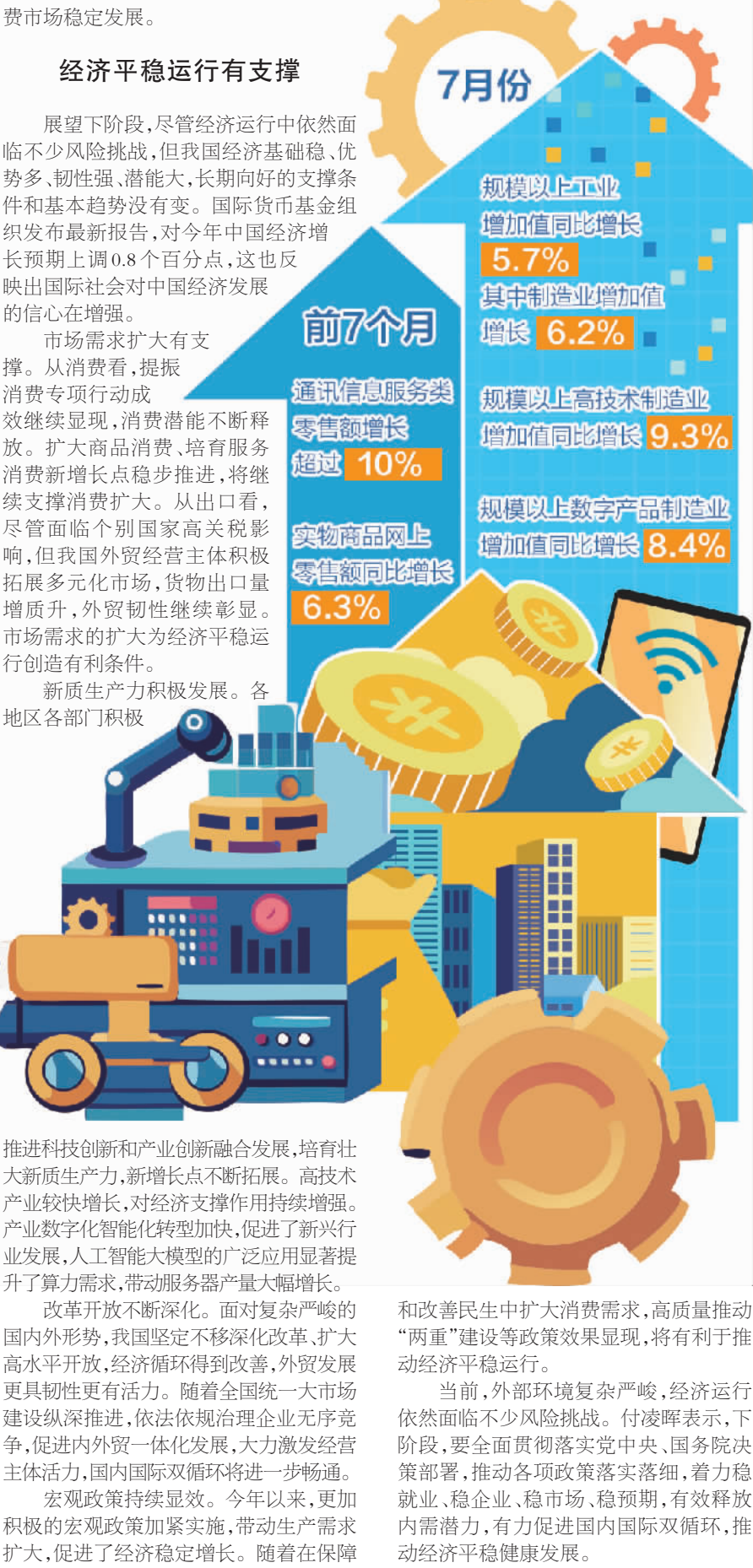
上半年广西外贸持续增长

本报南宁8月15日讯(记者董政)今年以来,广西通过加快发展外向型产业、推动桂企桂品出海,扩大生产型企业进出口及持续优化营商环境等措施,延续了外贸持续增长的良好势头。上半年,广西进出口3871.5亿元,同比(下同)增长13%,增速较全国高10.1个百分点。

外向型产业发展再上新台阶。广西区市联动“一企一策”做好重点外贸项目服务工作,持续培育壮大广西供应链集团、中马投控、交投商贸等多个供应链服务平台,有力支撑外向型产业发展。上半年,广西机电、劳动密集型产品分别出口1391.3亿元、380.7亿元,分别增长29.4%、4.5%。进口方面,进口大宗商品902.3亿元,增长2.4%,占同期广西进口总值的59.2%。

桂企桂品出海开创新局面。上半年,广西发挥区位和产业优势,积极参与区域经济合作,深化与RCEP国家经贸往来,推动更多桂品走向世界。例如,柳钢集团凭借出色的市场策略,实现钢材出口销售量、订单量分别增长106.3%、57.45%,创历史同期最好水平。此外,广西还通过举办国际展会、线上推广等多渠道拓展市场,提升品牌知名度,助力企业开拓多元化市场,增强国际竞争力。

生产型企业进出口表现亮眼,进出口1299.4亿元,增长16.5%,高于整体外贸增



最近,动画电影《浪浪山小妖怪》以“黑马”之姿奔袭暑期档。据猫眼专业版数据,截至8月15日,《浪浪山小妖怪》累计票房(含预售)破8.079亿元,成为中国影史国产二维动画电影票房冠军,且热度持续攀升。

一群《西游记》背景中的无名小妖,在二维水墨动画的土壤中鲜活生长,成为叫好又叫座的新经典。这背后究竟蕴藏着怎样的流量密码?

坚持传统二维动画风格是这部影片的最大亮点之一。啥叫二维动画?就是在平面上绘制静态画面,经逐帧拍摄后连续播放形成的动态影像。当全球动画产业以每秒24帧的CG特效狂飙,全球动画师为AI来袭感到焦虑时,《浪浪山小妖怪》团队却用4年时间,集结600余位画师,在2000张手稿上完成手绘创作。为了呈现最佳的水墨晕染效果,团队不惜花时间反复调整光影透视;为了打磨每一个细节,光是小猪妖猓后的弧度就经过数十次修改,这种逆流而上的美学坚守,让影片在同质化竞争中脱颖而出。

中华优秀传统文化的沃土滋养了《浪浪山小妖怪》。大同浑源永安禅寺的壁画、太原晋祠水镜台的窗棂、五台山佛光寺莲花瓣般的祖师塔……山西古建筑群落为画作奠定了美学基石。在影片结尾处,村民为无名小妖立庙刻下“恩从善念起,德自好心来”,这一灵感也来源于儒家文化“仁善”思想的内核。

难能可贵的是,“小妖怪们”没有止步于对经典的依附、模仿,而是在传承中不断创新。影片中,“小妖怪们”拥有自己的情感、梦想与成长,影片对个人选择与自我价值的探讨,成功激起观众深切的情感共鸣。

从“哪吒”逆天改命,到“小妖怪们”勇敢出发,二者的成功,都在全球化浪潮中开辟出一条彰显文化自信的道路。这条路,既不依附西方叙事,也非对传统文化的简单复制,而是通过创造性转化与创新性发展,实现市场价值与社会效益的双赢。

《浪浪山小妖怪》的崛起之路,也为中华优秀传统文化在当代焕新提供了宝贵启示。文化产品赢得市场认可,既要扎根传统,也要拥抱时代。唯有从传统文化的积淀中汲取养分,以时代精神注入活力,用当代审美重塑表达,文化经典才能焕发跨越时空的蓬勃生命力。

期待文化市场涌现出更多兼具传统底蕴又闪耀时代光芒的影视作品,为世界银幕贡献不可替代的美学价值与精神力量。

莫天骄

7月份铁路客货运输高位运行

本报北京8月15日讯(记者齐慧)从国家铁路局获悉,7月份全国铁路客货运量稳步提升,运输安全持续稳定,有效满足了暑期旅客出行和货物保供需求。

客运方面,进入暑期以来,学生流、旅游流、探亲流等出行需求旺盛,铁路客流保持高位。7月份,全国铁路完成旅客发送量4.55亿人次,同比增长6.6%;完成旅客周转量1770.69亿人公里,同比增长5.7%。今年前7个月,全国铁路完成旅客发送量26.91亿人次,同比增长6.7%;完成旅客周转量9766.50亿人公里,同比增长3.3%。

货运方面,7月份,全国铁路完成货运发送量4.52亿吨,同比增长4.5%;完成货运周转量3042.17亿吨公里,同比增长6.5%。从分品类运输情况看,7月份,全国铁路发送煤炭2.35亿吨、集装箱0.93亿吨,同比分别增长3.3%、16.4%,重点物资运输保障有力,为国民经济平稳运行提供了有力支撑。

据悉,今年前7个月,全国铁路固定资产投资完成4330亿元,同比增长5.6%,铁路规划建设高效推进。



8月14日,青海省海西蒙古族藏族自治州德令哈市,青海中控50MW熔盐塔式光热电站高效运行。该光热电站是我国首批光热发电示范项目之一,也是全球首个年发电量超过年设计发电量的塔式熔盐储能光热电站,每年可节约标准煤约4.8万吨,减排二氧化碳气体约12.4万吨。

罗川摄(中经视觉)

贵州铜仁提升发展“含绿量” 绿色经济占比超五成

本报贵阳8月15日讯(记者吴秉泽、王新伟)近年来,贵州省铜仁市全力推进生态产品价值实现改革,探索破解生态产品度量难、交易难、变现难等问题,持续拓宽“绿水青山”向“金山银山”的转化路径,书写了“点绿成金”的生态篇章。目前,该市绿色经济占比达到51.2%。

地处武陵山腹地的铜仁市,森林覆盖率高达64.77%,是全国35个生物多样性保护优先区域之一,也是贵州省整市推进生态产品价值实现机制改革的“试验田”。“我们从生态产品公共属性、供给消费方式等角度出发,将其

分为权益性、经营性、公共性三类,分别推进确权、交易和价值实现。”铜仁市副市长范楚平介绍,对碳排放权、用水权等权益性生态产品,主要通过指标管控创造需求,推动交易变现;对好空气、优质水等公共性生态产品,主要通过补偿等方式实现价值;对产权清晰、可直接交易的生态农业、生态旅游等经营性生态产品,则通过产业化发展、品牌化培育实现溢价赚钱。

铜仁市坚持品牌引领,做好“土特产”文章,打造了“梵净山珍”区域公共品牌,培育形成生态茶、生猪、果蔬、牛羊、家禽等5个百亿元级产业集群。

特别是该市依托生态优势,建成6.16万亩高标准抹茶基地,打造了全球最大抹茶单体车间,抹茶产品销往40多个国家和地区,去年实现综合产值超10亿元,带动11万茶农增收。

为激活生态价值转化活力,铜仁市探索创设“梵净生态账户”,将企业和个人生态资产和生态经营、生态生活、生态公益等生态行为量化成生态积分,并在此基础上建设集核算、管理、交易于一体的生态产品综合服务平台,打造“收储—交易—开发—服务”全流程数字化闭环,让注册用户凭借生态积分享受购买生态产品费用减

免、抵扣,申请贷款提额、利率折扣等优惠。中国人民银行铜仁市分行行长陈朝华介绍,截至目前,“梵净生态账户”注册用户达15.89万户,金融机构运用生态积分发放贷款96.6亿元,惠及企业及群众8.56万户,节约融资成本6829万元。

如今,铜仁的绿色家底不断夯实,发展“含绿量”稳步提升,良好生态环境正成为当地群众触手可及的“幸福不动产”和“绿色取款机”。铜仁市梵净山生态文明研究院负责人喻刚介绍,该市2023年生态产品总值(GEP)总量为3250.55亿元,较2021年增加223.19亿元、年均增长率达3.6%,单位面积GEP达到1806万元/平方米,绿金指数(GEP与GDP的比值)为2.1。