

强化安责险事故预防功能

近期,应急管理部办公厅、国家金融监督管理总局办公厅联合发布《关于充分发挥安全生产责任保险功能作用助力安全生产治本攻坚三年行动的通知》。近年来,保险作为社会管理的有效补充,正以其独特的方式促进社会治理能力的提升。国寿财险四川分公司副总经理吴劲松表示,例如,建筑安装企业在承接配套施工时,需要向政府管理部门缴纳一笔抵押金,这对企业的流动资金造成了压力。但保险公司通过一张保单,以较低的保费成本,便为企业解决了抵押金的困扰,极大地释放了企业的资金流动性。

“新修订的安全生产法明确赋予保险公司承担风险减量义务的角色,也让保险公司在未来的风险管理中,不仅要扮演经济推动者的角色,更要成为风险减量的积极推动者。通过不断提升风险管理能力和服务水平,降低事故发生率及事故发生以后的损失率。”吴劲松表示。

做好安全生产工作,不仅要加强应急管理部门安全生产监管执法,更重要的是发挥社会机构的作用,建立以安全生产责任保险为纽带的安全生产社会化服务机制。近年来,保险作为社会管理的有效补充,正以其独特的方式促进社会治理能力的提升。国寿财险四川分公司副总经理吴劲松表示,例如,建筑安装企业在承接配套施工时,需要向政府管理部门缴纳一笔抵押金,这对企业的流动资金造成了压力。但保险公司通过一张保单,以较低的保费成本,便为企业解决了抵押金的困扰,极大地释放了企业的资金流动性。

着力消除重大隐患

细雨过后,风景俊秀、四季常青的四川省广安市华蓥市天山镇依旧雾气腾腾。戴好安全帽,记者走进天池湖东畔的绿水洞煤矿洗煤厂,忙碌运转的机器在耳边轰鸣,车间内处处蒙着一层灰色烟尘。在电机设备上,一个饮料罐般大小的磁吸“小盒子”引起了记者的注意。

“这是我们公司自主研发的无源无线智能温振传感器,2022年底在川煤集团华蓥能源公司投入使用。它能够采集电机设备的温度、震动等数据,并实时传输给我们的监控平台,对洗煤厂预防安全隐患很有帮助。”成都飞英思特科技有限公司项目经理胥丁山说。

高温、高湿、粉尘的车间环境,对洗煤厂工人的健康存在潜在危害。以往,为了及时发现异常和维护电器设备,工人每半个小时就要到车间巡检一次,而在配备传感器后,人工巡检频率缩减到了每半天一次,大大减少了车间环境对人体的伤害。

小小的智能传感器,正是安责险努力从“事后赔偿”转向“事前预防”的缩影。随着2021年9月实施的安全生产法明确规定八大高危行业生产经营单位应当投保安全生产责任保险,面向煤企等高危行业创新孵化地方风险减量服务新机制,已成为保险业的重要发展方向。2021年12月,中国人寿财险四川分公司成为四川川煤化工能源有限责任公司2022年至2024年的安责险服务单位,除了向华蓥能源公司下属74个成员单位提供“从业人员身故、伤残、医疗费用补偿”等兜底保障外,还加大了事故预防服务力度。

在联合第三方科技公司对四川省内的各个矿区进行实地查勘后,国寿财险四川分公司针对煤矿行业安全管理模式落后、技防手段单一、安全责任落实不到位、缺乏信息化监管手段的情况,打造了“智慧煤矿风险监测系统”,利用先进的无源无线技术、物联网监测、大数据等手段,为承保煤矿企业提供全生命周期风险减量管理服务。

数据显示,自2023年1月1日至2024年5月31日,智慧煤矿风险监测系统共发生报警34次。这些预警信息为煤矿企业在安全生产上提供了数据支持,为潜在隐患点位提供了有效预警,有效避免了生产安全事故给企业和员工造成额外损失。

做好安全生产工作,不仅要加强应急管理部门安全生产监管执法,更重要的是发挥社会机构的作用,建立以安全生产责任保险为纽带的安全生产社会化服务机制。近年来,保险作为社会管理的有效补充,正以其独特的方式促进社会治理能力的提升。国寿财险四川分公司副总经理吴劲松表示,例如,建筑安装企业在承接配套施工时,需要向政府管理部门缴纳一笔抵押金,这对企业的流动资金造成了压力。但保险公司通过一张保单,以较低的保费成本,便为企业解决了抵押金的困扰,极大地释放了企业的资金流动性。

“新修订的安全生产法明确赋予保险公司承担风险减量义务的角色,也让保险公司在未来的风险管理中,不仅要扮演经济推动者的角色,更要成为风险减量的积极推动者。通过不断提升风险管理能力和服务水平,降低事故发生率及事故发生以后的损失率。”吴劲松表示。

确保险种持续经营

对于保险公司来说,安责险是块难啃的硬骨头。在政策上,安责险是一种带有公益性质的强制性商业保险,在保险费率上有着严格规范。然而,一些高危行业的整体抗风险和化解风险能力通常较弱,属于事故“低频高烈”行业。如果无法减少事故、降低赔付、精准定价,保险公司就有可能面临亏损风险。如何平衡公司经营并确保安责险持续稳定发展,是保险行业面临的重要课题。

“煤矿企业因企业标的规模大、风险高、事故频发等特点,恰恰是保险需求最旺盛的行业之一,属于煤企‘想买买不到’、保险业‘想保不敢保’的增量市场。”吴劲松表示,保险业一直在摸索是否有新的方式可以解决煤企和保险的共有痛点,通过创新的技术手段和服务将曾经的“拒保行业”转变为“可承保行业。”后续我们在针对具体项目的时候,将通过科学厘定费率,加强事故预防服务、完善监管机制和加大宣传力度等措施,确保安责险在煤矿行业的持续稳定发展。”吴劲松说。

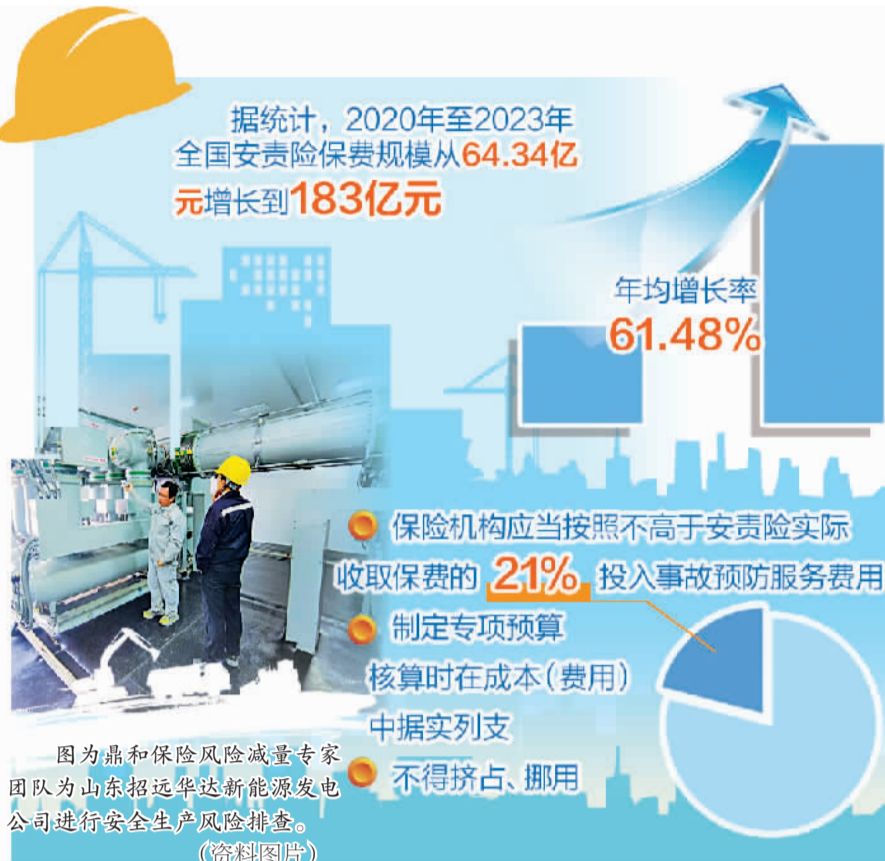
“各行各业的安全生产涉及的法律法规、标准规范等众多,生产工艺日趋复杂,保险机构要参与投保人的安全生产,目前仍然停留在消防管理等较为通用的领域,对于生产工艺缺陷、操作流程隐患等深层次风险领域难以介入。”鼎和保险相关业务负责人表示,保险机构参与安全生产服务的深度难以突破,且第三方技术服务机构鱼龙混杂是安责险业务的一大难点。对此,建议保险公司加强对安责险事故预防服务的投入,确保服务质量。同时,第三方技术服务应公开透明,体现其专业能力,切实为投保企业做好风险减量服务。

吴劲松认为,安责险出现亏损的主要原因在于保险公司收取的保费与其所承担的风险和责任不匹配。一些地方通过采取行业自律措施,促使保险公司加强内部管理,优化产品设计,合理定价,提高风险识别和防控能力,使保险公司承担的责任与所收保费变得更加匹配,再通过不断优化经营策略,加强风险监控和预警机制建设,以确保保险行业的稳健运行。

顶层设计不断优化

随着行业的发展进步,各级相关主管部门对安责险的重视程度也在不断增强。今年10月,《安全生产责任保险实施办法(修订征求意见稿)》(以下简称征求意见稿)、《关于充分发挥安全生产责任保险功能作用 助力安全生产治本攻坚三年行动的通知》(以下简称《通知》)相继发布。

在数据共享方面,征求意见稿鼓励有关保险行业组织建设全国安责险信息共享平台,对安责险信息进行归集和分析,为国务院相关部门、省



级政府相关部门和投保企业提供保险机构和保单信息查询等服务,为安责险规范发展提供信息支持。鼎和保险相关业务负责人表示,这项政策将有利于保险机构提升事故预防服务,减少重大事故、促进精准定价。“对于所有的承保理赔数据,现在我们在安徽、山东、广西等地的分公司,都已经在和当地的应急管理部门进行对接,而且其他省份也在陆续对接中。”

在事故预防服务方面,《通知》要求加大事故预防服务费用投入,保险机构应当按照不高于安责险实际收取保费的21%投入事故预防服务费用,制定专项预算,核算时在成本(费用)中据实列支,不得挤占、挪用。

河北省保定市应急管理局公职律

师骆涌表示,安责险中的事故预防费与工伤保险中的工伤预防费存在功能上的重叠。他建议,深入探索完善安全生产相关保险制度体系,合理配置安责险、工伤保险以及意外伤害保险等相关保险,以发挥它们在保障安全生产、维护社会稳定中的角色。例如,参考机动车交通事故责任强制保险,规定安责险仅赔付事故影响的第三人,企业员工适用工伤保险及其他商业保险,这样可以解决相关保险的重叠问题,降低安责险的保险费率。

业内人士表示,期待下一步尽快出台行业示范性条款,通过对安责险的保险责任进行统一规范,使定价更加精准、产品更加标准化,从而更便于消费者理解和选购。

电子发票让出行和报销更便利

本报记者 董碧娟

继铁路客运领域推广使用全面数字化的电子发票后,国家税务总局、财政部、民航局近日联合对外发布公告,自2024年12月1日起,在我国民航旅客运输服务领域推广使用全面数字化的电子发票——航空运输电子客票行程单(以下简称“电子行程单”),将进一步便利广大旅客出行和单位报销。

电子行程单全面推广使用后,旅客通过电子行程单自动化、智能化开具及交付服务,满足不同类型的需求,无需再获取纸质行程单,节省了纸质行程单邮寄费用。单位财务人员可以通过电子行程单开展无纸化报销、入账、归档等业务,实现相关业务“网上办”。单位可通过登录电子发票服务平台,查询电子行程单对应的增值税税额并按规定勾选抵扣,免去按照总价进行换算的计算程序,减轻工作量。

“在民航旅客运输服务和铁路客运领域推广使用全面数字化的电子发票,标志着我国数字化转型迈出重要步伐。这两个领域与民生关系密切,电子发票的推广使用可以给群众带来更便捷、优质、高效的服务,进一步增强群众获得感和满意度。”西南财经大学教授、西财智库首席经济学家汤继强表示,今后随着纸质的车票和行程单使用大幅度减少,相关印制、发放、作废回收、邮寄等成本也将大幅度降低,既提高了行政管理效能,也有助于社会治理数智化转型。

电子发票具体如何使用呢?铁路客运方面,旅客在行程结束或支付退票、改签费用后,可以通过铁路12306(网站和移动客户端)取得电子发票(铁路电子客票)并进行查询、下载、打印。单位既可以通过税务数字账户进行电子发票(铁路电子客票)的查询、查验、下载、打印和用途确认等,也可以通过全国增值税发票查验平台查验。单位为增值税一般纳税人,以电子发票(铁路电子客票)作为增值税扣税凭证,并按现行规定确定进项税额。

在民航旅客运输服务方面,旅客在所购机票所有行程结束后,可通过航空运输企业或代理企业的官网、移动客户端、服务电话等渠道取得电子行程单。航空运输企业或代理企业根据旅客提供的购买方名称、统一社会信用代码和行程信息等

近年来,个别银行线下网点时常上演离谱的一幕,比如家属用担架将病危的老人抬进网点取款等,一经出现便引发网络热议。有观点认为,银行适老化服务缺少温度,特别是对行动不便老年客群的服务依然不够周到。

从用户存款安全的角度看,银行对于某些个人金融业务有着严格的规定,就是必须本人到场才能办理。这主要是为了防范金融风险和当前高发的金融诈骗,进而保护用户财产不受损失。毕竟,用户存在银行里的钱,银行有义务尽管理,倘若钱丢了或被误取了,涉事银行难免要承担相应责任。

尽管银行对于某些现金业务支取有规定,但是面对行动确实不方便的高龄或病残老年客群,银行网点能否结合实际情况与时俱进,细化并完善更具人性化的规则,而不是迫使家属作出无奈的选择,上演把病床搬进网点的一幕。

随着数字技术迅速发展,银行可以换个方式优化金融服务,比如借助移动设备提供上门服务。这在近期监管部门发布的《关于进一步提升金融服务适老化水平的指导意见》中也有所体现。这意味着,银行适老化服务在确保安全的前提下,可以加快探索或建立相应机制,挖掘数字服务潜能,为行动不便、生病住院的老年人提供开卡(卡)、挂失解挂、密码重置、电子银行签约、客户信息变更等上门服务,从而使他们办理此类业务时更顺心。当然,相关的风险防控机制也要细化,确保服务便捷又安全。

适老化服务除了着重向行动不便老年客群倾斜外,还应以此为契机从整体上提升适老化服务水平。当前,不少老年客群还吐槽使用数字化设备的痛点,特别是运用手机银行APP等程序仍觉得用不惯,遇到操作上的问题又不得不去线下网点求助。由此可见,适老化金融服务不是技术有多先进,而是要适应老年客群使用习惯和需求,银行有必要进一步打造与适老化相匹配的数字服务,手机银行APP等要根据老年客群特点,推出专属界面、精简验证方式等,方便用户体验,提升老年客群的使用频次,即足不出户即可享受到便捷、高效的金融服务。

我国60周岁及以上人口近3亿人,人口老龄化趋势加快,适老化金融服务甚是迫切。中央金融工作会议首次提出做好养老金融等五篇大文章,对银行来说,应该尽快从丰富金融产品和服务、保护用户权益、互联网应用适老化改造等方面提升适老化服务水平,甚至也可以延伸金融服务范围,探索理财、保险等针对不同群体的多元化、差异化服务,进而构建与人口老龄化、老年客群需求相适应的金融服务体系。

本版编辑 祝惠春 美编 夏祎

国网山东营销服务中心 农业分时电价惠农显实效

目前,农业分时电价试点执行满一周年。一年来,国网山东营销服务中心指导客户降低用电成本,为试点的70户农业分时客户节省电费46.71万元。

分时电价是实现电力资源优化配置的有效方式。2023年11月起,山东省陆续在潍坊市和济宁市试点执行农业生产分时电价政策,国网山东营销服务中心多措并举,支撑试点落地、服务农业客户。一是提升精准测算,全面开展政策测算分析,分季节精准预测政策影响电量波动、峰谷损益。二是加强政策宣传,根据测算结果深入农业客户现场开展“一户一策”宣传走访,为客户答疑解惑,精准传导政策重点。三是优化分类指导,协助客户优化调整用电行为,帮助客户合理降低用电成本,提升客户体验,确保试点政策平稳运行。

近期,山东省印发《关于农业生产分时电价政策有关事项的通知》,自2025年1月1日起,全省执行农业电价的电力客户可自愿选择执行分时电价。下一步,国网山东营销服务中心将持续服务全省农业客户分时电价落地执行,更好地引导农业客户移峰填谷,提升电力系统运行效率,保障山东省电力安全稳定运行,促进新能源绿色低碳发展。

(数据来源:国网山东营销服务中心) 广告

山东省东营市利津县凤凰城街道 产业富家园 百姓幸福来

在山东省东营市利津县凤凰城街道智联农创现代农业示范园,合伙人吴素芳正忙得热火朝天。“这批圣女果长势非常好,颗颗玲珑饱满、皮薄肉厚、汁水清甜。当地价格每斤5元至6元,让我们干劲十足。”在吴素芳的带领下,周边村不少外出打工的年轻人返乡种植大棚,发展特色产业。

在凯盛浩丰(利津)现代智慧农业示范园,工人们正在紧张地作业,为即将到来的“桃太郎”“草莓”“心里红”“樱桃”“红又红”等品种的番茄幼苗播种做准备。温室引进国际领先的自动化中央环境控制系统,对水肥、光照、温度等生长要素进行控制,并结合无土栽培、立体种植、潮汐灌溉等现代化种植手段,打造适合作物生长的可控环境。预计种植的番茄亩产高达4万公斤、亩均收入48万元,经济效益可观,可有效带动周边群众100余人就业。

为实现农业增效、农民增收,凤凰城街道以产业发展为抓手,大力发展特色农业、旅游观光业。建设智联农创现代农业产业园,打造黄河三角洲盐碱地上的优质果蔬工场。在店子村引进330亩皇尊蜜梨种植,在东升村引进白玉蜗牛养殖项目,先后打响了一品益津“双高葡萄”等农产品特色品牌,带动发展形成特色产业村。

与此同时,凤凰城街道将“四好农村路”建设作为促进城乡融合发展的交通纽带和特色产业发展的有力支撑,有效改善农村交通通行条件和通行环境。如今,整齐的村居、飘香的果园与交错的路网相融,描绘出一幅道路通畅、产业兴旺的农村发展新画卷。

(数据来源:山东省东营市利津县凤凰城街道办事处) 广告

中国农业银行东莞分行 金融赋能当好乡村振兴主力军

小小菜篮子,装载大民生。农贸市场是农产品交易与流通的关键环节和主要渠道,也是农业现代化建设的缩影,关系着千家万户。一直以来,中国农业银行东莞分行坚持将民生工程作为服务乡村振兴的重要阵地,始终深耕农贸市场,以“三个助力”做好金融赋能,让农贸市场更烟火气、让老百姓的“菜篮子”拎得更安心。

金融助力服务升级。广东省东莞市菜市场经营管理有限公司是农业产业化国家龙头企业,其所经营的农副产品综合批发市场入驻商户超千家,农副产品年交易额超60亿元,已发展成为粤港澳大湾区经营品类齐全的大型农副产品集散地。市场内商户众多,收款方式一般以手机线上支付为主,提现手续费高、额度小,收款难题较为突出。为方便商户收款,农业银行东莞分行派出金融服务先锋队,以“收款码+惠存会省”产品为抓手,逐户上门服务对接,有效满足入驻商户的资金结算需求。

金融助力市场经营。为更好支持乡村振兴,农业银行东莞分行主动锚定农贸市场,积极开展支农市场走访专项活动。在走访过程中,东莞分行工作人员了解到东莞市某市场经营管理有限公司因开展战略储备肉采购及销售业务,需补充一定的流动资金来维持经营。东莞分行在综合分析企业情况后,快速响应企业需求,定制专属信贷方案,最终为企业发放了5000万元贷款。信贷资金的注入,

使企业顺利解决流动性资金缺口问题,助力企业进一步扩大经营、提升市场竞争力。

金融助力个体经营。某农业发展集团有限公司是广东省及东莞市农业龙头企业,其经营的蔬菜市场是目前省内规模较大的供港蔬菜中心。农业银行东莞分行通过市场管理方了解到,随着香港市场的蔬菜需求愈发旺盛,市场内商户经营规模不断扩大,周转资金问题也逐渐凸显。围绕商户用款急、期限短、抵押不足等融资特点,农业银行东莞分行为商户推出了“惠农e贷”专属产品。近期,市场内蔬菜批发经营户李先生,由于其运营的蔬菜基地种植需购买种子、化肥,存在短期资金需求。农业银行东莞分行得知情况后,立即组织工作人员上门收集资料,一周内成功为商户提供240万元融资支持,让李先生产有资金及时采购一批的种子和化肥。这点点滴滴,让市场内的商户了解到农业银行东莞分行优质的金融产品和服务,让金融活水惠及百姓生计、灌溉百姓产业、滋润百姓心田。

农业银行东莞分行将持续深耕农业产业,发挥银企合力,共同推进农贸市场向管理智能化、交易便利化、融资便捷化迈进。

(数据来源:中国农业银行东莞分行) 广告