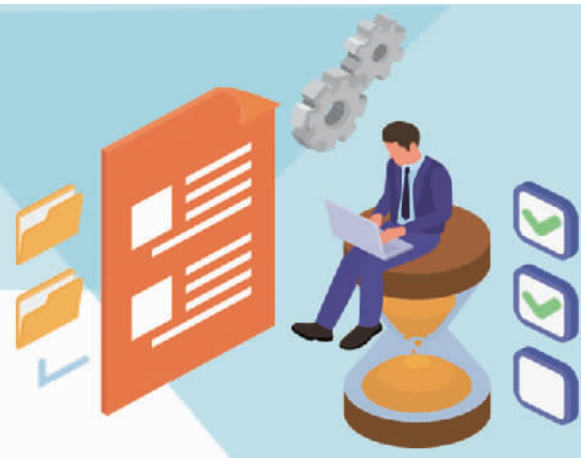


推动资本市场高质量发展

□ 本报记者 李华林

推动上市公司提升投资价值



重拳 然论金

近日，公安部经济犯罪侦查局会同国家金融监督管理总局稽查局联合召开保险诈骗罪专项打击动员部署会。会议宣布，自2024年4月底至11月底，开展为期7个月的保险诈骗罪专项打击。

近年来，随着保险覆盖面逐步扩大，保险案件数量逐年增加，花样不断翻新。保险诈骗不仅在车险、疾病和医疗保险、人身意外伤害保险等传统险种领域大量发生，在农业保险、大病保险等险种中也广泛存在，危害极大。

武亚东

保险欺诈行为为何难以禁绝？近年来保险欺诈手段日趋复杂隐蔽，如伪基站、打码平台、积分墙等，让保险公司防不胜防；同时，保险欺诈方式灵活多变，迭代速度快。一些专门的欺诈团伙对保险公司实时盯守，发现漏洞及时行动，发现被拦截后及时更改策略。此外，保险欺诈链条完备，上下游分工明确，形成了专门的产业链，包括情报获取、基础架构服务、欺诈应用服务、变现及套利等；例如，车险、意外险以职业团伙形式跨区域跨公司作案，“人伤黄牛”形成职业犯罪团伙，“代理退保”个人或团体形成黑色产业链等。

打击保险欺诈，保险机构应强化自身管理，提高诈骗风险控制能力。保险机构应完善内控机制，优化理赔流程。针对小额、简易案件加大审查力度，增加第一现场查勘率或实行双人查勘制，及时向有关单位及人员调查、核实索赔材料。同时，保险机构还应强化内部风险意识，通过定期开展反欺诈培训，提高员工对欺诈行为的识别能力和警惕性。此外，企业要加强内部沟通与协作，加大对保险欺诈线索或证据的摸排和收集，确保各部门间信息共享，形成反欺诈的联动机制。

打击保险欺诈，保险机构应建立健全跨行业的反保险欺诈协作机制。保险欺诈的识别与风险防范已超出保险行业的范畴，需要公安、司法机关等部门发挥主导作用，交通运输、农业农村等具体领域相关部门积极协助配合。同时，强化违规行为惩戒，对发现的欺诈行为和违规操作，依法依规进行严肃处理；将欺诈行政处罚、刑事处罚记录纳入企业和个人信用记录和诚信档案，实行失信联合惩戒，提高打击欺诈行为的震慑力。

打击保险欺诈，保险行业还应建立行业内的信息共享机制。目前，大量保险欺诈活动的发生源于保险机构间存在信息壁垒，只有积极共享相关数据，同时进一步规范反欺诈数据采集工作，提升行业反欺诈信息化水平，增强反欺诈信息系统效能，才能有效应对和防范保险欺诈风险。但在数据共享的同时，保险机构还应加强对自有数据的保护，保障相关数据在反保险欺诈领域的合理使用，避免将数据资源不当运用到业务拓展、客户宣传等环节，造成保险公司之间的不正当竞争。

本版编辑 祝惠春 勾明扬 美编 夏祎

上市公司是市场之基，其投资价值高低直接关系投资者收益，直接影响市场信心。新“国九条”提出，要推动上市公司提升投资价值。专家表示，这反映出党中央、国务院更加关注市场质量，重视投资者回报，充分体现“以投资者为本”的理念。随着政策举措落地显效，资本市场吸引力和稳定性有望逐步增强。

严把市场关口

如何提升上市公司投资价值，让企业更好发挥主体作用？投资价值提升的前提是市场质量的提高。近年来，监管部门从出口入口两端发力，净化增量，强化存量，优化生态。

一方面严把“入口关”。新“国九条”提出，提高主板、创业板上市标准，完善科创板科创属性评价标准。

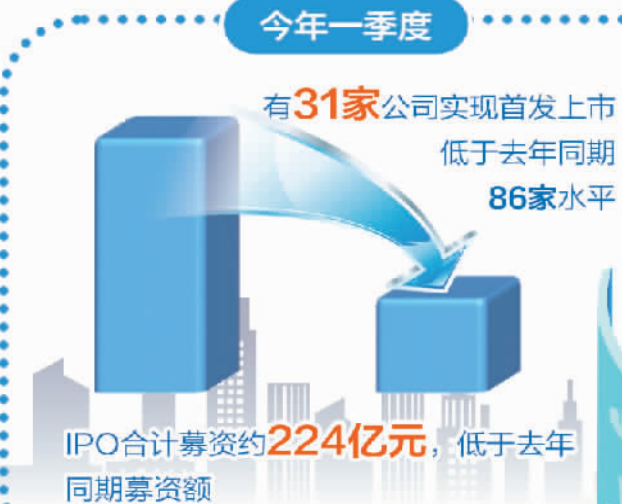
“更高的上市标准，可以筛选出更具发展潜力和成长性的企业，引导不同企业在合适板块上市，从源头提升上市公司质量。尤其是完善科创板科创属性评价标准，可以更好地支持掌握核心技术、具有创新能力的企业融资，促进科技自立自强和产业优化升级，为投资者提供更多优质投资标的。”广西大学副校长、南开大学金融发展研究院院长田利辉表示。

近段时间以来，资本市场入口净化效果已开始显现，新股发行节奏明显放缓。同花顺iFinD数据显示，一季度，有31家公司实现首发上市，低于去年同期86家水平；IPO合计募资约224亿元，低于去年同期募资额。

业内预计，随着严把发行上市准入关、IPO全流程严监管的态势愈加清晰，后续新股发行质量将有明显提升。真正有发展潜力、有资金需求的企业将更容易上市融资，而一味圈钱变现、“带病闯关”的企业则将被精准拦在门外。

另一方面畅通“出口关”。加速资本市场优胜劣汰、新陈代谢是提升上市公司投资价值不可或缺的一环。为持续深化退市制度改革，实现进退有序、及时出清的格局，4月12日，证监会发布《关于严格执行退市制度的意见》，进一步严格重大违法退市标准，增加了3种规范类退市情形。

证监会上市公司监管司司长郭瑞明表示，《退市意见》着眼提升存量上市公司整体质量，通过严格退市标准，加大对“僵尸空壳”和“害群之马”出清力度，削减“壳”资源价值。同时，拓宽多元退出渠道，加强退市公司投资者保护。“这几年，市场各方对退市形成了更多共识，建议进一步加大出清力度，特别是一些严重违法、长期造假的公司，以及内控长期存在重大缺陷的公司应当退市。”郭瑞明表示。业内认为，这将进一步增强市场新陈代谢功能，有助于持续优化市



支持做优做强

打铁还需自身硬。提高上市公司投资价值，最根本的还是上市公司自身要实现高质量发展。只有上市公司基本面向好、竞争力过硬，资本市场涌现出更多优质企业，才能为股价上涨提供坚实支撑，才能为投资者提供长期的、稳定的投资回报。

并购重组是上市公司做优做强的重要工具。“宏观意义上，并购可以推动资源整合和产业升级，提高国际竞争力；微观意义上，并购可以帮助企业快速获取市场、技术等，提高市场竞争力。”国泰君安证券表示，并购市场的发展对国企改革、民营企业发展、产业国际化竞争等都具有重要战略意义。

近年来，证监会持续推动并购重组市场化改革，激发市场活力，取消部分行政许可事项，优化重组上市监管要求，推出重组“小额快速”审核机制。总体上看，并购重组市场化改革取得了积极成效，产业并购逐渐

成市场主流，一大批上市公司通过并购重组实现提质增效、做优做强。

尤其是今年以来，A股市场并购重组显著升温。同花顺iFinD数据显示，截至4月25日，年内已有超100家公司更新披露重大资产重组情况，以聚焦主业和产业合作为目的进行扩张整合成为主流。

“A股并购重组市场有望接过资本市场提质增效接力棒。”华泰联合证券认为，符合国家战略、鼓励科技创新的产业并购，仍是未来并购的主旋律。支付方式与交易模式的创新将为重组市场注入活力，上市公司作为买方与标的的双重属性将更加立体，上市公司市场化吸收合并有望迎来突破并成为主动退市方式之一，缺乏产业整合的保壳类交易减少，国有企业产业整合稳健致远，民营企业产业并购韧性有力。总的来看，并购重组将充分发挥资本市场主渠道作用，提振市场活力，助力上市公司高质量发展。

上市公司市值与投资者利益息息相关。做好市值管理，提升上市公司可投性，也是各方呼吁的重点。新“国九条”提出，制定上市公司市值管理指引。研究将上市公司市值管理纳入企业内外部考核评价体系。将上市公司市值管理纳入企业内外部考核评价体系，能够倒逼企业更加注重长期价值的创造，更加关注市场对公司价值的反应，从而深入分析市值异常波动的原因，引导公司管理层聚焦主业、优化公司管理、提升经营效率，通过提升公司的内在价值来实现市值增长。”田利辉表示。

与此同时，监管部门也要“零容忍”。专家表示，要从严打击借市值管理之名，实施选择性或虚假信息披露、内幕交易和市场操纵等违法违规行为，并加强对上市公司市值管理合规红线。

强化投资回报

推动上市公司提升投资价值，是落实“以投资者为本”理念的具体体现，落脚点在于增强投资者获得感。

今年以来，沪深交易所分别开展“提质增效重回报”和“质量回报双提升”专项行动，引导上市公司增强聚焦主业意识，提升内生质量和投资价值，真心实意回报投资

拓宽普惠信贷服务场景

国家金融监督管理总局日前发布《关于做好2024年普惠信贷工作的通知》（以下简称《通知》）提出，推动银行业金融机构不断深化对小微企业、涉农经营主体及重点帮扶群体金融服务，加大信贷投放力度。

“普惠金融不仅是深化金融供给侧结构性改革的重要手段，也是乡村振兴战略的助推器。金融系统需要优化资源配置，切实加大‘三农’领域金融支持，提高涉农金融服务的覆盖面、可得性和便利性。”招联首席研究员董希淼说。

数据显示，截至2023年末，普惠型小微企业贷款余额29.06万亿元，同比增长23.27%，较各项贷款增速高13.13个百分点。普惠型涉农贷款余额12.59万亿元，同比增长20.34%，较各项贷款增速高10.2个百分点。832个脱贫县各项贷款余额12.3万亿元，同比增长14.7%；160个国家乡村振兴重点帮扶县各项贷款余额1.9万亿元，同比增长15.85%。

《通知》提出，银行业金融机构要力争实现涉农贷款余额增长。专家表示，普惠金融服务领域广、客群多，开展相关业务需要金融机构下沉服务，通过信贷员实地调研获取客户最真实的经营及财务状况，解决普惠金融堵点问题。为加大涉农贷款投放力度，在今年春耕采摘季，浙江农商银行联合辖内长兴农商银行工作人员纷纷走入基层一线，了解茶场、茶农的实际需求。目前，该行共走访茶农、茶企超4000户，累计发放茶产业涉农贷款2.3亿元。

信息不对称是普惠金融开展的难点。与行业主管部门合作开展融资对接活动是解决金融机构信息不对称的有效方式。《通

本报记者

彭江

记者了解到，浙江省嘉善县医保局与浙江嘉善农商银行开展合作，根据各定点机构医保基金结算数据，专门为医保定点机构量身定制推出金融产品，按照数据测算授信融资额度，单笔授信最高额度可达1000万元。当地嘉善广慈医院获得680万元的授信额度。该院院长沈晓东表示，医疗机构在日常运行中，会面临药品耗材款项、员工薪资支付资金周转难的问题，但医院缺少资产抵押，制约了基层医疗机构再发展。这笔贷款有效缓解了医院资金运行压力，破解了融资瓶颈。

针对普惠金融存在的成本高问题，董希淼表示，“金融机构要充分运用大数据、人工智能等手段对产品和服务进行创新，拓展金融服务触达‘三农’的广度和深度，提升普惠金融可得性。促进金融产品批量化、标准化，不断降低运营成本，提升普惠金融可持续性，推动普惠金融行稳致远”。

本报记者

本报记者 陆敏

中小银行吸收合并加速推进

近期，中小银行加快吸收合并步伐。4月2日，国家金融监督管理总局广东监管局披露，同意广东农商银行收购中山古镇南粤村镇银行，并设立广东农商银行中山分行；4月9日，国家金融监督管理总局官网披露《关于新疆银行股份有限公司吸收合并库尔勒银行股份有限公司的批复》。批复显示，监管同意新疆银行吸收合并库尔勒银行，并承接库尔勒银行清产核资后的资产、负债、业务、机构和员工；4月12日，国家金融监督管理总局两江监管分局发布批复，同意恒丰银行收购重庆江北恒丰村镇银行，承接其全部资产负债、权利义务，并设立恒丰银行重庆大石坝支行。

新疆银行合并库尔勒银行采用的是2家城商行吸收合并的方式，为今年首例。2家城商行采取的是在原有基础上“以大并小”的吸收合并模式。记者了解到，2022年，中原银行吸收合并洛阳银行、平顶山银行和焦作中旅银行3家同辖区内小规模城商行也采用了类似模式。

广东农商银行收购中山古镇南粤村镇银行，以及恒丰银行收购重庆江北恒丰村镇银行，分别采用了“村改分”和“村改支”的方式。村镇银行通过“村改支”实现结构性重组已有不少案例，而“村改分”为首次出现。

中小银行加速吸收合并有助于防范化解风险。早在2021年初，原银保监会在发布的《关于进一步推动村镇银行化解风险改革重组有关事项的通知》中提到，要适度有序推进村镇银行兼并重组，对部分风险程度高、处置难度较大的高风险村镇银行，在不影响当地金融服务的前提下，如主发起行在当地设有分支机构，属地监管部门可探索允许其将所发起的高风险村镇银行改建为分支机构。

业内专家认为，中小银行通过吸收合并将有助于完善公司治理，提升经营和风控能力，也有助于化解历史遗留问题和潜在风险。光大银行金融市场部宏观研究员周茂华表示，对吸收方来说，有助于扩大区域市场份额，减少同质化竞争，扩大品牌影响力。

近年来，由于贷款利率快速下行、存款利率保

持刚性，银行业净息差已跌至历史最低点。在这一背景下，银行业经营整体承压，中小银行的经营和风险情况受到广泛关注。中国人民银行去年12月22日公布的2023年第二季度央行金融机构评级结果显示，2023年二季度，位于“红区”的高风险银行有337家，其中农信机构（包括农村商业银行、农村合作银行、农村信用社）和村镇银行高风险银行数量分别为191家和132家，占比接近96%。

今年的《政府工作报告》提出，“稳妥推进一些地方的中小金融机构风险处置”。当前，推动中小银行加快合并重组，成为防范化解风险的有力举措之一。联合资信评估有限公司近期发布的报告认为，我国以商业银行为重要代表的金融领域整体风险水平处在安全边际以内，且随着合并重组的完成，新的银行主体综合实力将有所提升，能够更有效地整合区域内金融资源，更好服务地方实体经济。专家认为，未来一段时间，中小银行重组速度可能进一步加快，但重组后还将面临人员如何优化、不良资产如何处置等诸多难题。