

回顾与展望

□ 本报记者 董碧娟

# 减税降费精准发力稳预期

## 支付监管

陶然论金

近年来，支付行业在服务实体经济和民生需求方面的渗透率逐年提高，已经成为我国金融服务的特色亮点和重要标识之一。移动支付广泛覆盖网购、线下商铺等多场景，与每个人的日常生活消费紧密相关。从小额、便民支付领域数据看，2023年支付机构年交易量已超1万亿笔、金额近400万亿元，个人和数千万商户支付需求得到有效满足。从大额、对公支付服务看，商业银行在其中扮演重要角色。经过数十年发展，我国支付清算体系愈发完善，支付行业取得显著成效。

然而，从2023年金融监管部门对非银行支付领域开出的罚单看，严监管仍是支付行业的高频词。据不完全统计，支付机构收到约50张罚单，被罚金额约60亿元，再次引发人们对合规支付的思考，这不仅事关金融消费者的切身利益，甚至还影响整个支付行业生态健康。

值得一提的是，防控支付风险是支付行业的重要课题。随着我国数字经济、电子商务等新业态的发展，个别支付机构趁浑水摸鱼，频现违规经营乱象。有的支付机构未按规定履行客户身份识别义务，还有个别支付机构为违法犯罪活动提供资金转移通道，这些违规重灾区既潜藏无穷风险，又为支付行业的健康发展增添了不安全因素。

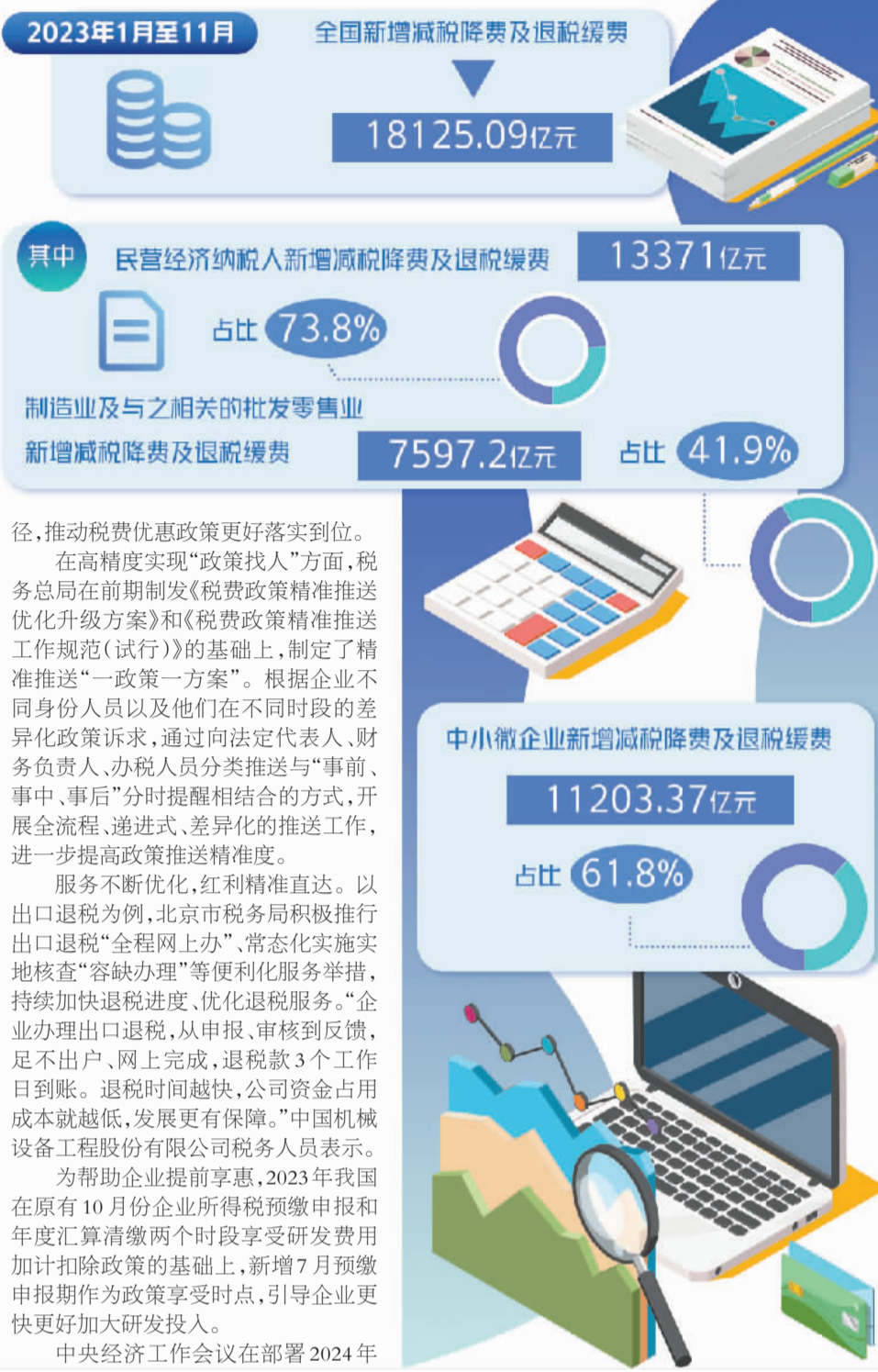
整治支付乱象需要监管部门及时“亮剑”。目前，我国移动

后涉及跨行清算、跨境支付等业务，囊括金融领域的方方面面，金融交易和结算的复杂性、交叉性不言而喻。正因为支付与不同领域和行业息息相关，倘若不及时斩断单体机构所暴露的违规交易链条，很可能加速金融风险传染，进而冲击整个金融体系、扰乱实体经济秩序。眼下，随着严监管态势不断延伸，不合规支付机构将加快出清，但是处罚并不是监管部门的目的，而是为纠正和整改其违规行为、加速净化野蛮生长环境。

须从规矩出方圆，严监管离不开支付领域法规制度赋能。中央金融工作会议提出，要加强金融法治建设，及时推进金融重点领域和新兴领域立法。近期国务院常务会议审议通过《非银行支付机构监督管理条例》，这是贯彻落实中央金融工作会议的具体举措，将成为金融监管部门推动支付行业合规发展的有力抓手。

可以预见的是，严监管将是支付行业常态化、长期化趋势。监管部门开出的罚单释放出严监管信号，也为其他支付机构敲响了警钟。面对存量支付市场竞争加剧的现状，支付机构必须树立合规经营意识、厘清权责边界，只有在明确的若干监管红线内展业，才能盘活存量业务、吸引增量用户，进而推动支付市场更加有序发展。

本版编辑 于泳 彭江美 编 王子莹



权出让收益征管政策和征收方式，由一次性缴清调整为逐年缴纳，大幅降低企业支付压力，促进矿产行业高质量发展。

### 民营经济受益最大

国家税务总局最新数据显示，2023年1月至11月，全国新增减税降费及退税缓费18125.09亿元。其中，民营经济纳税人新增减税降费及退税缓费13371亿元，占比73.8%。中小微企业受益最明显，新增减税降费及退税缓费11203.37亿元，占比61.8%。

小微企业和个体工商户是民营企业的重要组成部分。前不久，财政部、国家税务总局联合发布《支持小微企业和个体工商户发展税费优惠政策指引(2.0)》，梳理收录了2023年以来国家延续、优化、完善的支持小微企业和个体工商户发展的50项税费优惠政策。

“小微企业和个体工商户的抗风险能力普遍较弱。近年来，我国一直将小微企业和个体工商户作为减税降费支持的重点，切实帮助企业减轻负担。”王泽彩表示。

2023年，我国延续实施了多项小微企业和个体工商户十分关注的税费优惠政策。比如减免小规模纳税人增值税、小微企业所得税优惠，还有创投企业税收优惠等。同时，扩大享受减半征收个人所得税的个体工商户的范围，对小微企业和个体工商户统一减半征收“六税两费”，提高从事个体经营的高校毕业生等重点群体税费抵减限额等。

据了解，全国存续涉税经营主体中的小微企业和个体工商户约7300万户，相关税费政策普惠性强，符合条件的小微企业和个体工商户都可以享受。同时，将涉及小微企业和个体工商户的税费优惠政策统一延续实施至2027年底，进一步稳定预期、提振信心，为小微企业和个体工商户的发展营造良好的税收环境。

系列政策综合发力，切实增强了小微企业获得感。“三年来，公司享受小型微利企业所得税减免约20万元，仅2023年，公司享受‘六税两费’减征政策减免税费2万余元。”宁波毛之餐饮有限公司财务负责人表示。据了解，宁波市税务部门为更好助力小微企业发展，精准筛选符合优惠政策条件的对象，主动开展税费优惠政策宣传辅导，变“人找政策”为“政策找人”，详细解读“六税两费”减半、小型微利企业所得税优惠等政策，帮助纳税人解决税收申报、优惠政策享受等方面遇到的问题。

### 确保红利直达快享

2023年延续优化完善的税费政策项目多、涉及领域广、延续时间长，对政策落实提出了较高要求。为此，税务部门建立了总局、省局、市局、县局四级贯通联动的政策落实工作机制，每天调度落实工作进展，每周制定重点任务清单，每月统筹各项工作计划。同时，通过快速反应机制、基层直联点等渠道广泛收集各类问题，针对纳税人缴费人关注度高、诉求集中的问题，明确答复口

径，推动税费优惠政策更好落实到位。

在高精度实现“政策找人”方面，税务总局在前期制发《税费政策精准推送优化升级方案》和《税费政策精准推送工作规范(试行)》的基础上，制定了精准推送“一政策一方案”。根据企业不同身份人员以及他们在不同时间段的差异化政策诉求，通过向法定代表人、财务负责人、办税人员分类推送与“事前、事中、事后”分时提醒相结合的方式，开展全流程、递进式、差异化的推送工作，进一步提高政策推送精准度。

服务不断优化，红利精准直达。以出口退税为例，北京市税务局积极推行出口退税“全程网办”、常态化实施实地核查“容缺办理”等便利化服务举措，持续加快退税进度、优化退税服务。“企业办理出口退税，从申报、审核到反馈，足不出户、网上完成，退税款3个工作日到账。退税时间越快，公司资金占用成本就越低，发展更有保障。”中国机械设备工程股份有限公司税务人员表示。

为帮助企业提前享惠，2023年我国在原有10月份企业所得税预缴申报和年度汇算清缴两个时段享受研发费用加计扣除政策的基础上，新增7月预缴申报期作为政策享受时段，引导企业更快更好加大研发投入。

中央经济工作会议在部署2024年工作时要，落实好结构性减税降费政策，重点支持科技创新和制造业发展。“2024年，减税降费应进一步多措并举，打好组合拳，在提高政策的组合性、协同性和精准性等方面持续发力。在国内经济复杂化和政策目标多元化的背景下，通过退税、减税、免税、缓税等多样化的组合政策工具从供给与需求两端发力，实现宏观布局与微观调整结合的可持续性。”刘蓉表示，要建立多渠道、多层次、多主体的政策互动模式和机制，加强央地协作和部门合作。

近期召开的全国财政工作会议明确，2024年将“优化调整税费政策，提高精准性和针对性”。国家税务总局前不久召开党委扩大会议，传达学习中央经济工作会议精神。会议明确“要认真落实并不断完善重点支持科技创新和制造业发展的结构性减税降费政策，持续健全完善绿色税制体系，按照‘谋划新一轮财税体制改革’的要求，深入研究推进税收制度改革、税收征管改革等税务领域重点改革，加大对高质量发展的税收支持力度”。

## 上海银行股份有限公司深圳分行与中国信达资产管理股份有限公司深圳市分公司 债权转让通知暨债务催收联合公告

根据上海银行股份有限公司深圳分行与中国信达资产管理股份有限公司深圳市分公司于2023年12月12日签署的《金融不良资产债权转让合同》及其附件，上海银行股份有限公司深圳分行(含各分支行)已将其依法享有的对下列公告清单中所列借款人及其担保人享有的主债权及担保合同项下的全部权利，依法转让给中国信达资产管理股份有限公司深圳市分公司。上海银行股份有限公司深圳分行特公告通知各借款人及担保人。

中国信达资产管理股份有限公司深圳市分公司作为下列债权的受让方，现公告要求下列清单中所列债务人及其担保人，从公告刊登之日起立即直接向中国信达资产管理股份有限公司深圳市分公司履行主债权合同及担保合同约定的还本付息义务或相应的担保责任。

特此公告。

上海银行股份有限公司深圳分行  
中国信达资产管理股份有限公司深圳市分公司  
2024年1月3日

序号	借款人名称	借款文件编号	担保人名称	担保合同编号
1	深圳市四海招商经贸有限公司	SX92903210257 9290321025702(C) 9290321025703(C)	周锡楼、马密华、黄绍嘉、周厚娟、深圳市科铭实业有限公司、深圳市东宏利投资发展有限公司	ZDBSX9290321025701 ZDBSX9290321025702 ZDBSX9290321025703 ZDBSX9290321025704 ZDBSX9290321025705
2	深圳市百万居装饰设计工程有限公司	SX2303167281 XD2303167301	文斌、深圳市益田集团股份有限公司、吴群力、深圳市益田产业园开发有限公司、深圳市百万居装饰设计工程有限公司	D2303167303 D2303167304 D2303167306 D2303167307 D2303167391
3	惠州市琳瑞实业有限公司	92903200536(C)	深圳市琳瑞投资控股(集团)有限公司、深圳市华茂嘉投资有限公司、陈坤明、李秀梅、惠州市琳瑞实业有限公司	ZY9290320053601 ZY9290320053602 DB9290320053601 DB9290320053602 DB9290320053603 DB9290320053604
4	深圳市雅美宝印刷包装有限公司	SX92903220311 9290322031101(C)	陈瑞红、苏华鸿、许玉英、林剑伟、深圳市恒江拓展投资有限公司、蔡麟、钟瑞芳	ZDBSX9290322031101 ZDBSX9290322031102 ZDBSX9290322031103 ZDBSX9290322031104 ZDBSX9290322031105 ZDBSX9290322031106
5	深圳市正弘建筑工程劳务有限公司	SX92903220041 ZQSX92903220041 ZQSX92903220041-1	深圳金宏建设工程劳务有限公司、叶远西、深圳广田高科新材料有限公司	ZDBSX9290322004101 ZDBSX9290322004102 ZDBSX9290322004103
6	深圳市高凌实业有限公司	SX92903220239 9290322023901(B) ZQ9290322023902(B)	深圳市龙海园林绿化有限公司、陈海伦、深圳市琳瑞投资集团(控股)有限公司、深圳市华茂嘉投资有限公司、陈坤明、李秀梅	ZDBSX9290322023901 ZDBSX9290322023902 ZDBSX9290322023903 ZDBSX9290322023904 ZDBSX9290322023905
7	广东城基生态科技股份有限公司	SX2303167181 XD2303238122 XD2303238122-1 XD2304179934 XD2304109242	王继能、曾秀莲、王戴勇、蔡麟、钟瑞芳、深圳祥德建筑工程有限公司、深圳市恒江拓展投资有限公司、赵斌、王琪凤、黄新华、陆丰市翼华实业有限公司、广东城基生态科技股份有限公司	D2303167309 D2303167310 D2303167121 D2303167141 D2303167142 D2303167161 D2305314181 D2305314182 D2303167308 D2303167418 D2303167311

## 引导养老保险公司“名副其实”

本报记者 杨然

近日，国家金融监督管理总局印发《养老保险公司监督管理暂行办法》，弥补了养老保险公司缺乏专门监管规定的制度短板。

养老保险公司是专业性人身保险公司，是我国金融市场中唯一一类带有“养老保险”字样的持牌金融机构。除经营商业保险业务之外，养老保险公司还是我国企业(职业)年金市场的重要参与者，并在基本养老保险基金管理方面发挥了积极作用。金融监管总局有关负责人表示，养老保险公司管理的是老百姓的“养老钱”，应当始终坚守稳健经营、规范管理，切实做好风险防范，维护消费者合法权益。

《办法》明确，养老保险公司的业务范围包括具有养老属性的年金保险、人寿保险、长期健康保险、意外伤害保险、商业养老金、养老基金管理、保险资金运用；国务院保险监督管理机构批准的其他业务。与此前发布的征求意见稿相比，《办法》在年金保险、人寿保险前加上了“具有养老属性的”这一限定，并将“健康保险”的表述改为“长期健康保

险”。这意味着，养老保险公司的短期健康保险产品将面临停售。此外，养老保险公司还不得受托管理保险资金和开展保险资产管理产品业务。《办法》规定，养老保险公司业务范围超出规定的，应当自《办法》印发之日起3年内完成业务范围变更。

“修剪”各类养老特点不明显的业务“枝杈”，是为了引导养老保险公司更好聚焦养老主业。对养老保险公司监管的强化，给部分公司的组织架构、产品结构带来较大调整。平安资产管理有限责任公司发布信息披露公告称，公司于2023年12月8日与平安养老保险股份有限公司签署《平安基础产业投资基金管理有限公司股权转让协议》，约定受让平安养老保险全部持有的产业基金公司股权。转让完成后，平安资管接替平安养老险，持有产业基金公司49%股权。

长江养老保险股份有限公司则选择向其更加擅长的保险资管领域转型。2023年，金融监管总局发布的信息显示，长江养老险业务范围发生变更，不再包含“团体养老保险及年金业

务；个人养老保险及年金业务；短期健康保险产品；意外伤害保险产品”，同时增加了“管理运用自有人民币、外币资金；开展保险资产管理产品业务”。

此外，金融监管总局有关负责人表示，与一般人身保险公司监管要求相比，《办法》针对养老保险公司的经营特点和要求，在资本管理、考核机制、业务范围、风险控制等方面都作了一些专门规定。比如，根据养老保险公司经营的不同类型业务，逐级提高注册资本要求，增强公司风险抵御能力，并要求公司建立健全多元化资本补充机制；要求建立健全以聚焦养老主业为导向的长期绩效考核机制，商业养老保险等业务的投资管理考核期限不得短于3年。下一步，金融监管总局将以《办法》出台为契机，进一步强化养老保险公司监管，推动养老保险公司聚焦主业转型发展，在深化我国养老金融市场改革、丰富养老金融产品和服务供给方面发挥应有作用。同时，督促养老保险公司在规限时限内，平稳推进并完成各项整改工作。