

粮食大事

共建粮食供应链合作生态圈

民以食为天,粮食安全是事关人类生存的根本问题。今年全球粮食危机阴霾重现,世界各国如何走出困境,成为非常重要的问题。在日前举行的2023年中国国际服务贸易交易会“粮食现代供应链发展及投资国际论坛”上,中国粮食行业协会、中国植物油行业协会、中国粮食商业协会发出倡议,呼吁全行业积极推动全球粮食供应链可持续发展,共同维护世界粮食安全。这为解决当前全球粮食安全问题提供了可行方案。

按照联合国粮农组织定义,粮食安全就是世界各地的任何人在任何时候都能获得充足的粮食。近年来,全球粮食供应总量保持正常水平。然而,受极端天气、黑海粮食运输协议终结、粮食贸易保护主义等因素叠加影响,全球粮食产业链供应链脆弱性进一步凸显,粮食价格飙升,一些高度依赖粮食进口的发展中国家受到严重冲击。在粮食危机面前,没有哪个国家能够独善其身。世界各国只有携手合作,把构建人类命运共同体的理念化为行动、愿景转为现实,共建绿色全球粮食供应链合作生态圈,才能更好应对全球粮食危机挑战。

气候变化是全人类面临的共同挑战。今年,厄尔尼诺现象周期性再现,导致全球多地出现高温、干旱、暴雨、洪涝灾害等极端情况。我国部分小麦主产区在收获季节遭遇“烂场雨”,造成小麦大幅减产。印度、泰国、越南等水稻主产区遭遇极端高温干旱天气,水稻面临减产风险。美国、澳大利亚和加拿大等主要出口国小麦生产受到干旱天气影响,给粮食出口带来不确定性。国际社会应凝聚共识、务实推进合作,通过国际谈判、技术创新、信息共享、资金支持等方式共同应对,提高农业适应气候变化的能力,减缓气候变化对农业生产和粮食安全的影响。

国际社会应共同维护世界粮食贸易秩序。全球粮食供需格局呈现粮食生产和出口国高度集中、消费和进口国高度分散的特点,粮食供需区域性矛盾突出,粮食贸易全球化能够有效促进粮食供需平衡。黑海粮食运输协议搁浅,印度、缅甸等出口国限

在粮食危机面前,没有哪个国家能够独善其身。世界各国只有携手合作,把构建人类命运共同体的理念化为行动、愿景转为现实,共建绿色全球粮食供应链合作生态圈,才能更好应对全球粮食危机挑战。

制大米出口,严重冲击粮食贸易秩序,全球粮食稳定供应面临不小压力。令人担忧的是,随着全球粮食价格持续上涨,可能会有越来越多的国家加入粮食贸易保护主义行列。国际社会须共同行动,尽快缓和地区冲突,阻断冲突与饥饿之间的恶性循环。应敦促美欧等国取消单边制裁措施,均衡、全面、有效执行黑海粮食运输协议,尽快恢复黑海粮食运输通道。同时,推动粮食出口国摒弃贸易保护主义措施,努力确保全球粮食贸易自由流通。

帮助发展中国家提高粮食自我保障能力,是改善粮食安全形势最直接有效的方法。粮食危机受害者主要是发展中国家,这是因为大多数发展中国家长期缺乏粮食生产、加工、仓储以及应对极端天气的技术和能力,粮食高度依赖进口,抗冲击的韧性差。美欧等发达国家应切实兑现官方粮食援助承诺,为最有需要的国家提供紧急人道主义援助。取消农业技术封锁,加快生物、数字、空间等技术转移应用和知识分享,为发展中国家提高粮食生产能力和可持续发展注入动力。

解决全球粮食安全问题,只有付出实际行动才能带来真正改变。我国以积极举措为维护国际粮食安全作出贡献,用占世界不到9%的耕地、6%的水资源养活了占世界近20%的人口。同时,我国向

有需要的国家提供人道主义援助,积极参与全球粮食安全治理,加强粮食安全领域合作,深入推进南南合作,在亚洲、非洲、美洲的数十个国家和地区推广种植杂交水稻,真心实意帮助发展中国家提高粮食自我保障能力,为全球粮食供应链稳定贡献了中国智慧、中国方案。展望未来,只有世界各国携手共建更高效、更包容、更有韧性、更可持续的粮食合作伙伴关系,共同维护全球粮食供应链稳定畅通与多边贸易体制,才能助力实现2030年全球零饥饿目标。

刘慧

刘慧

今年夏天,受台风和强降雨影响,我国东北、华北、华南等地频发暴雨,多地发生严重洪涝地质灾害,造成严重的经济损失。作为灾害“减震器”和社会“稳定器”的保险业积极发挥其功能,助力灾后恢复与重建;多家保险机构启动理赔绿色通道,数字化理赔的广泛应用也显著提升了理赔效率,助力实现能赔快赔、应赔尽赔,受到广泛关注。

所谓保险理赔,是在保险标的发生保险事故导致损失后,消费者提出索赔请求,保险人进行调查并作出赔付决策的过程。之所以需要设置理赔流程,主要原因在于确保赔付符合约定的范围和标准,不存在保险欺诈等现象。同时,还要确认赔付金额充分合理但不“超额”,被保险人不会因为保险而额外“获利”,以免诱发道德风险。此外,要调查分析损失发生的原因,依规进行代位求偿、损后处理等程序,合理控制风险损失、为未来风险管理提供经验基础,保障经营可持续性。

长期以来,保险理赔都依赖于人工查勘、人工定损,导致传统理赔过程不可避免地具有一些缺陷。一是人工理赔大多需要手动收集相关资料、现场查勘、人工比对审核,受时间空间人力所限,耗时较长。二是人工查勘和定损更多依赖于理赔人员的个人能力和经验,现代社会中风险成因越来越复杂,对理赔人员的专业能力要求也就越高,因此推高了人力成本。相应地,如果理赔人员专业水平有限,会影响理赔结果的合理性和准确性。三是保险企业一般是参照常规业务量配备理赔人员,若遭遇重大保险事件,受损标的多且地域集中,此时社会各界对理赔时效关注度更高,人力短缺、理赔能力短期难以快速扩容的弊端就会凸显出来。作为重要的风险保障提供者,保险业具有“雪中送炭”的重要职能,理赔也成为消费者最在意的服务环节,但也因为传统理赔的缺点,实际上加深了消费者的“理赔难”印象。

数字化可以使保险企业在线上完成理赔环节各个部分,突破了时间、空间、人力限制,大大提升了保险服务质效。目前,多家险企借助自有APP、第三方平台等网络入口,便利客户线上报案登记。在很多场景下,还可以通过在线上传文件、图片、视频等资料证明损失,保险企业借助图像识别等技术分析数据,确认损失原因与程度等,对理赔人员经验的依赖程度大大降低。一些公司还通过建立智能理赔系统实现理赔审核及赔付的自动化,显著降低理赔成本。就我国保险业实践来看,大部分业务的平均理赔时效已降低到2天以内,一些简单案件甚至快至秒级,对于改善行业形象、提升消费者福利大有裨益。

保险业经营的数字化可能带来的益处毋庸置疑,但数字化并非万能,其发展也会出现数据泄露或被滥用而侵犯消费者权益、竞争秩序有待规范等各类问题,也会面临专业人才短缺、前期投入高等诸多限制。因此,保险企业的数字化转型、保险科技的成熟应用需要经历较长的时期,需要“试错”的过程。从国际保险业实践来看,“技术中性”的态度显得非常可贵,也就是数字化转型不是单纯为了数字化,而是要以改善消费者福利、创造价值增量为目的。基于此,保险企业转型战略和实施进程要与机构自身经营发展需要、技术实力、风险控制能力相匹配,在提升数据能力和科技能力的同时,要格外关注提升网络安全、数据治理和消费者保护水平。(作者系北京大学经济学院副院长、教授)



徐 骏作(新华社发)

合理加大信贷投放

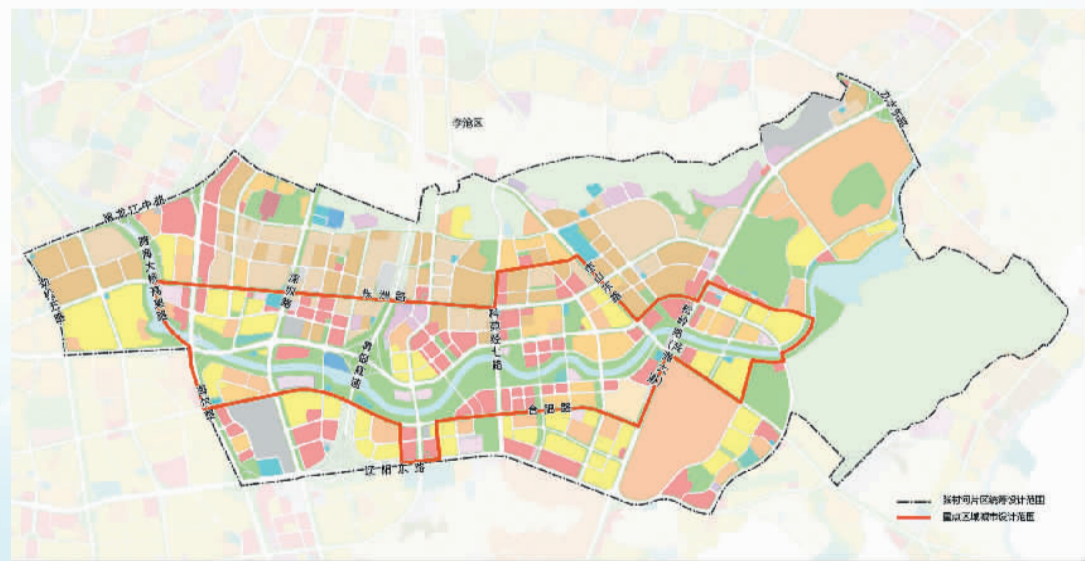
银行贷款不仅是企业生产经营的“血脉”,也是释放百姓消费活力的推动力量。随着上市银行2023年中期业绩报告陆续出炉,银行信贷资金流向变化受到关注。制造业、普惠金融、绿色发展、战略性新兴产业等领域贷款增长较快,个人消费贷款保持较快增长。当前,在支持实体经济恢复向好的背景下,上市银行的信贷投放总量增加、结构优化,在一定程度上折射出经济的脉动。下一步,应坚持把恢复和扩大消费金融服务摆在重中之重的位置上,继续合理加大消费信贷投放,加大对国民经济重点领域和薄弱环节的支持力度,着力服务实体经济,促进消费回暖。

(时 峰)

本 版 编 辑 梁 剑 箫 丁 鑫 来 稿 邮 箱 m z j j c @ 1 6 3 . c o m

山东省青岛市崂山区

“量体裁衣”张村河片区城市设计方案脱颖而出



张村河片区城市设计范围

8月31日,在山东省青岛市崂山区海天金融中心酒店内,由中国工程院院士以及来自规划、建筑、景观等领域的权威专家学者们齐聚一堂,参加一场关乎青岛主城未来发展的重要会议——青岛市崂山区张村河片区城市设计方案征集方案评审会,择优选出3个最具创意和可行性的设计方案。张村河片区地处崂山西麓,面

积约28.5平方公里,涉及12个未改造社区,是青岛主城区规模较大的可成片更新改造区域,也是青岛市城市更新和城市建设3年攻坚行动的“重头戏”。今年7月份,随着片区内最后一个“城中村”中韩街道中韩社区启动搬迁,片区村改已接近尾声,腾出的上万亩土地为崂山区打开了发展的新空间。张村河片区的城市更新建设,已到了由

“拆”转“建”的关键节点。为规划建设经得起历史和人民检验的百年工程,青岛市自然资源和规划局、崂山区人民政府在现有规划基础上,引入竞争机制,面向全球,开门编规划,于5月31日发布《青岛市崂山区张村河片区城市设计方案征集公告》,遴选出5家国内外知名设计机构为张村河片区“量体裁衣”。

“在方案征集评审阶段,我们始终择优中选原则,致力于评选出既具‘国际范’、又有‘青岛风’,既有前瞻性、又具可操作性的世界一流城市设计成果。”青岛市自然资源和规划局相关负责人表示。

经评审委员会确认,8月31日下午6时许,深圳市城市规划设计研究院股份有限公司&懿晓设计咨询(上海)有限公司联合体、中国城市规划设计研究院&德国ISA意厦国际设计集团联合体、南京东南大学城市规划设计研究院有限公司提交的城市设计方案脱颖而出(顺序不分先后)。

“5个团队提交的城市设计方案各具特色,对后续方案的深化整合提出了很多建设性和启发性建议。”专家认为,未来的张村河片区,不仅要代表着城市的发展,更要具备属于青岛的文脉特色。

此次城市设计方案征集结果并不意味着张村河片区城市设计的最终出炉。“前期,我们同步启动了张村河片区公共服务设施、建筑色彩、智慧城市等10个专项研究,科学预测重点领域的发展需求。下一步,将以优胜设计方案为基础,吸纳方案的设计亮点

和空间创意,融合专项研究成果,开展张村河片区城市设计整合深化工作,最终形成指导片区发展的设计成果。”崂山区政府相关负责人表示。

鉴于当下城市片区整体开发的多样性和复杂性,青岛市对张村河片区实行提级管理,搭建由自然资源和规划局、崂山区政府组成的张村河片区“市区一体化”专班,实现规划审批提级又提速。此外,此片区在全市率先实施总设计师制,引入专家团队,开展全方位规划统筹和“伴随式”技术审查,确保项目从规划设计到落地实施不走样、不跑偏,推动张村河片区规划管理实现“系统化”“品质化”“精细化”。

蓝图即将绘就,奋进正当其时。青岛自然资源和规划局、崂山区政府既坚持全球视野、对标一流,又立足实际、脚踏实地写好规划文章,将着力把张村河片区打造成为兼具国际品质与地方特色的未来城区新标杆,推动崂山区加速建设“新时代中国特色社会主义现代化国际大都市示范窗口区”。

(数据来源:中共青岛崂山区委宣传部)

