

近来,美西方一些政客把“脱钩论”改头换面,炮制出“去风险”论调。所谓“去风险”,本质上是把经贸问题政治化、意识形态化,违背经济规律,破坏市场规则和国际经贸秩序,侵蚀全球合作根基,威胁全球产业链供应链稳定,给深度融合的全球经济带来巨大风险。

从“脱钩论”到“去风险”,部分美西方政客虽然改变了话术,但背后的目的却没有变。在西方经济学上,“去风险”特指金融资本的越位管辖,过去一直被美国、欧盟及世界银行等机构所诟病。美国强行将中国与“风险”画上等号,意图抹黑对华正常经济交往,其险恶用心,可见一斑。从具体政策指向来看,所谓的“去风险”还是在玩弄技术封锁、投资审查、供应链转移等老把戏,真实目的依旧是遏制打压中国。

这种以“去风险”之名分裂世界的做法,严重冲击全球产业链供应链稳定,阻碍了全球科技进步和经济发展。全球供应链的形成和发展,是经济全球化和市场经济作用的结果。在经济全球化大潮下,各国加强分工合作,带来的是共同发展。作为全球第二大经济体,中国是全球产业链供应链的重要枢纽,也是140多个国家和地区的主要贸易伙伴。美国以“去风险”之名搞对华“脱钩”,胁迫他国在中美之间选边站队,不仅严重干扰全球市场正常运行,更加剧全球经济治理体系混乱,引发国际规则竞争与冲突,对经济全球化造成巨大冲击。不合作才是最大的风险。数十年来,以自由贸易为核心的经济全球化,促进了贸易大繁荣、投资大便利、人员大流动、技术大发展,已经成为当今世界不可逆转的时代潮流。要实现全球产业链供应链的安全有韧性,必须将资源配置建立在市场化、多样化、经济全球化的基础之上。然而,个别国家却大搞阵营对抗和“经济冷战”,企图构筑分裂世界的平行体系,以霸权霸道霸凌行径肆意干涉别国内政、对外转嫁风险危机、周期性收割世界财富,严重损害世界各国的根本利益,给世界长远发展带来难以承受之重。

历史已经证明,坚持开放合作才能获得更多发展机遇和更大发展空间。各国应当顺势而为,携手推动更富创造性的合作,共同维护全球产业链供应链稳定,为世界发展和安全作出更大贡献。

7月28日,一列“和谐号”列车正穿过山西省临猗县庙上乡的冬枣大棚种植区。近年来,当地加大鲜枣产业扶持力度,全县种植鲜枣面积达20万亩。

薛俊摄(中经视觉)

热点解析

多地推出精品线路、安排专项资金、做好出行服务——

旅游市场迎来“最火暑期档”

今年暑期,全国旅游市场复苏势头强劲,旅游人次和收入齐升。多家旅游平台数据显示,暑期旅游市场热度有望全面超过2019年同期,亲子游、研学游、避暑游等成热门选择。

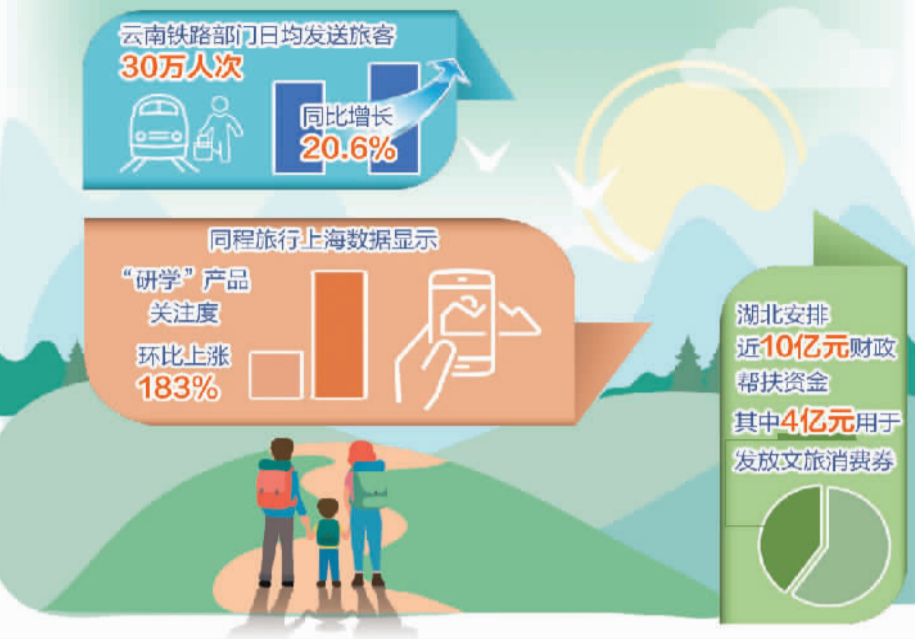
旅游市场持续升温

全国各地近期持续高温,来自安徽的游客魏倩却在昆明感受到了难得的凉爽,“这里的温度太舒服了,和外地的炎热形成鲜明对比”。入夏以来,云南省平均气温仅22.9℃,“天气常如二三月”的春城昆明成了避暑胜地。

不仅是昆明,在云南处处可徜徉山水间,享受夏日清凉。在大理,苍山脚下、洱海之畔,游客沿着生态廊道一路打卡,感受慢生活。在石林,群岩涌翠、万峰竞秀,游客可边体验彝族文化边欣赏大自然的鬼斧神工。

进入暑期旅游旺季,除了昆明、大理、丽江、迪庆等传统热门线路外,曲靖、西双版纳、普洱、保山等地游客也持续增加。连日来,昆明航班起降和旅客吞吐量骤增,7月14日,起降航班1005架次,创3年来新高,运送旅客14.38万人次。云南铁路部门日均发送旅客30万人次,同比增长20.6%。

“园区4家酒店,提前2周就订满了。”湖北襄阳华侨城奇幻度假区营销中心副总经理付志新表示,今年暑假伊始,该度假区就吸引了大量外地游客。“预计暑期将接待游客超200万人次,再创新高。”付志新说。同程数据显示,7月11日至17日,机票预订量较2019年同期上涨超过120%,全国酒店预订量较2019年同期增长150.53%。“暑运开局旺早有预兆。”在携程机票营销负责人蓝星看来,今年暑运的火爆得益于旅游市场持续复苏,叠加机场和航司不断推出优惠,并有直播、大促等营销活动,进一步刺激旅客出行需求。



“从热门出发地和目的地排名看,上海在全国城市中均处前列。”同程研究院首席研究员程超功表示,随着旅游市场逐步常态化,暑期旅游需求得到集中释放,加之学生流、亲子游客群强劲复苏,暑期出行客流持续高位运行。上海作为暑期旅游目的地和客源地的双热门,暑期前半月旅游市场呈现多样化、都市性等特点。

研学游深度游成热门

“亲子研学是暑期上海旅游市场的热门主题。”程超功介绍,7月以来,同程旅行平台上海区域“研学”产品关注度环比上涨183%。连续多日高温天气,催热了博物馆研学游,清凉舒适的博物馆吸引了众多亲子和学生游客。

针对各大博物馆客流“爆棚”情况,上海市文化和旅游局宣布将组织上海博物馆、上海市历史博物馆、世博会博物馆等

17家博物馆开展“博物馆奇妙夜”活动,并试点持证导游进博物馆带团讲解等举措,满足游客多样化需求。研学游的火热不只在上海。上合少年儿童“世界是课本”主题研学团队也在7月抵达湖北宜昌三峡大坝旅游区。在三峡工程博物馆,中国传媒大学客座教授、上海合作组织国家多功能经贸平台文化交流形象大使窦昕把与三峡有关的历史、诗词等作为索引,为上合组织少年儿童上了一堂精彩生动的长江文史游学课。

今年以来,三峡大坝旅游区、屈原故里景区推出的多款研学游产品受到热捧,接待研学游学生分别达3.8万人和3万人。“从宜昌到重庆,既是唐诗宋词走廊、三国文化富集地,也是领略大国重器三峡大坝的必经之路。”窦昕表示。

“随着用户个性化和多样性需求增加,以往流于表面的出游产品已不能完全吸引用户。”程超功认为,只有深挖用户需求,打

造更多体现文化内涵、人文精神,更具城市特色的旅游精品,才能保持市场活力。比如,暑期City walk(城市漫步)成为年轻游客探索城市的热门玩法,上海武康路、安福路、永康路、复兴西路、复兴中路等吸引了不少年轻群体前来“打卡”。

多方协力做好服务

“香格里拉的松茸、丽江的松露……菌类吃法多种多样,期待游客前来体验。”云南文旅厅副厅长姜可伟说。云南文旅部门在调研市场的基础上,推出10条精品线路,包括文旅融合、户外运动等主题。“这10条线路是经得起市场检验的热销产品。”云南省旅行社协会副会长刘志敏表示。

今年以来,湖北省财政厅安排近10亿元帮扶资金,推动文旅高质量发展。其中,4亿元用于发放文旅消费券,2亿元用于支持新开国际航线,1.53亿元专项奖励资金用于鼓励旅行社开拓省外客源市场,近2亿元用于宣传促销。同时,协调各金融机构对文旅企业提供贷款延期、贴息等支持。

湖北文旅集团统筹38家景区、40家酒店推出了一系列惠民举措。在神农架、恩施大峡谷、荆门极客公园等景区,游客可凭高考、中考准考证免费入园。“游湖北”平台在咸宁试点启动2023消费券发放工作,已发放消费券1.5万张。

铁路、民航等部门也全力做好服务,保障暑运安全平稳。“航延自助改签小卡片”“一站式综合服务柜台”……东航推出一系列特色服务,为旅客带来更加快速便捷的服务体验。云南祥鹏航空加大调整运力投放,并从加厚安全管理、强化技能提升等方面积极应对。中国铁路昆明局集团有限公司科学调配运力,满足旅客出行需求,并积极开展服务举措,全力提升旅客出行体验。文/本报记者 管培利 李治国 柳洁 董庆森 李景 曹松

中欧班列今年累计开行已达万列 发运量同比增长27%

据新华社杭州7月29日电 29日10时18分,随着X8020次中欧班列从义乌西站缓缓开出,前往西班牙马德里,今年中欧班列累计开行已达10000列,较去年提前22天破万列,同比增长27%。

据介绍,该趟班列满载110标准箱,货物包含小商品、汽车配件、电动自行车、光伏组件等。班列将从新疆阿拉山口口岸出境,预计21天后到达马德里。

为保障中欧班列开行稳定畅通,国铁集团加强通道运输能力建设,完成一批铁路口岸及后方铁路通道补短板项目。例如满洲里口岸新建国际货场投用,中欧班列日换装能力由420标准箱提升到840标准箱。同时,加强中欧班列枢纽节点建设,并积极探索中欧班列跨越黑河、里海南通道线路开发,努力打造“多向延伸、海陆互联”的运输服务网络。

好一朵富民的牡丹

在山东省菏泽市巨野县洪庙村的农民画室里,53岁的王春英正同时创作两幅工笔牡丹画。这幅刚刚着色,那幅又将落笔。她笑称这也算是流水线作业了。创作一幅牡丹画,她能赚1000元,每月能有6000元至7000元的收入。

洪庙村是远近闻名的绘画专业村,像王春英这样的农民画师有50多人,每年创作绘画作品近2万幅,年产值800万元。洪庙村还带动了周边近百名村民从事绘画创作。而这只是菏泽牡丹花开的“一朵”。

牡丹是菏泽最亮丽的名片。近年来,菏泽立足资源禀赋,做好特色文章,通过“新技术、新产品、新业态”实现产业升级,已发展成为世界上面积最大、品种最多的牡丹生产、出口和观赏基地。牡丹正在成为菏泽开启乡村振兴的一把“金钥匙”。

高效种植模式稳定了种植户收益,提高了农户种植牡丹的积极性。菏泽牡丹栽培历史悠久,至今已培育观赏牡丹9大色系,10大花型,近1300个品种。菏泽市牡丹发展服务中心副主任刘继国介绍,目前,菏泽建设有百亩以上牡丹标准化、专业化种植基地30处,千亩以上牡丹种植观赏基地4处。菏泽引进昆明花拍设立菏泽分中心,推动了花卉产业走向标准化、规模化、国际化轨道。

牡丹根入药、籽榨油、蕊制茶、瓣提露,籽粕做饲料,枝条和叶子做熏香……做好牡丹深加工,一篇全产业链融合发展的大文章正在菏泽铺展。牡丹特色产业入选山东省农业优势特色产业培育方案,菏泽培育了16家牡丹深加工企业,设立了20家科研机构,开发出260多种产品。去年牡丹

为富民的好产业。巨野县书画院是集创作、培训、展览、交流于一体的综合性书画艺术公益单位,也是该县书画产业运营管理、宣传推介机构。在这里,记者偶遇全职妈妈素红与同学们一起临摹工笔牡丹画。培训老师王会丽介绍,学员们参加的是公益培训,今年已经办了两期,像康素红一样希望通过学习技艺增加收入的学员不在少数。

巨野县书画院是集创作、培训、展览、交流于一体的综合性书画艺术公益单位,也是该县书画产业运营管理、宣传推介机构。在这里,记者偶遇全职妈妈素红与同学们一起临摹工笔牡丹画。培训老师王会丽介绍,学员们参加的是公益培训,今年已经办了两期,像康素红一样希望通过学习技艺增加收入的学员不在少数。农忙时耕地,农闲时作画,这是巨野县新农人的新形象。巨野县每年拿出300万元专项财政扶持资金,实施农民画师培训工程。截至目前,全县建设8个绘画专业镇,49家基层画院,50个专业村。从事书画产业人员超2万人,在全国建立600余个销售网点。今天,牡丹画、牡丹瓷、牡丹鲁锦、牡丹剪纸等文创产品在菏泽“争奇斗艳”。创新开发牡丹文化的新业态,正不断拓展牡丹产业发展的新空间,更为乡村振兴注入新活力。



筑牢安全防线 守护万家灯火

——2023年“最美应急管理工作者”速写

他们不惧风雨,筑牢安全防线;他们初心如磐,守护万家灯火……中共中央宣传部、应急管理部向全社会宣传发布2023年“最美应急管理工作者”先进事迹。让我们一起走近这群新时代的应急管理人。他们无畏逆行,诠释责任担当。“在救援中,他永远是赴汤蹈火。”这是人们对广东省茂名市消防救援支队站北六路特勤站班长杨炳的评价。2022年6月,广东茂名石化泄漏爆炸事故现场,“95后”杨炳深入核心罐区,“七进七出”完成水炮架设等关键任务,阻止了可能发生的连环爆炸。王庆银是国家危险化学品应急救援中原油田、普光队队长,曾16次带队冲入火场,鏖战36小时……他用一次次向死而生的冲锋,诠释着应急管理人的责任与担当。30余载,在水与火的洗礼中淬炼。李孝忠是云南省森林消防总队昆明支队支队长,累计防火执勤1000余次、灭

火作战600余次、综合救援100余次。他们兢兢业业,忠于职守。“风吹石头跑,氧气吃不饱,四季穿棉袄。”民谣道出了西藏那曲市安多县自然环境的恶劣。在这含氧量不足平原地区一半的地方,安多县应急管理局局长旦巴群培用脚步丈量辖区10平方公里的土地,大到自然保护区,小到加油加气点、村里小商店存在的安全生产隐患,他都了如指掌。王选泽是同事们心中的“活字典”。作为国家矿山安全监察局山西局的一名监察员,他默默坚守在矿山安监一线,先后参与煤矿监察执法约2000矿次,保障了数以万计矿工的生命安全。四川省内江市资中县应急管理局局长赵军参加工作34年以来,始终如履薄冰,不断锤炼应急队伍、组建民间社会救援力量,切实肩负起一方发展、保一方平安的政治责任。他们是践行人类命运共同体理念的“蓝焰先锋”。组建于2018年8月的

中国救援队坚持战斗力标准,大力加强以地震救援为主的灾害救援、山地救援、水上救援、城市救援等专业训练。2023年赴土耳其参加地震救援中,排查总面积超过70万平方米,成功营救6名幸存者,展示了中国救援队伍的专业水准和一流素养。他们坚守初心,竭诚为民。在革命圣地延安,宝塔消防救援站赤心为民,守护着75万老区人民的生命财产安全。全站以张思德为榜样,成立“张思德消防服务队”,穿梭在辖区大街小巷,被老区人民亲切称为“红军传人、人民卫士”。在大别山腹地,安徽省金寨县应急管理局局长郑学培一心为民。他曾因彻夜坚守事故现场,面部神经严重受损、面肌大面积瘫痪,在确诊甲状腺癌后继续投身抗早救灾工作,为老区人民筑起安全堡垒。今年38岁的王盛宁担任甘肃省庆城县翟家河乡路家掌村党支部副

书记、民兵班班长、村应急小分队队长。他将全村1030名群众的安危挂于心头,坚持宣传安全常识、组织开展实战演练,用责任和汗水守护一方安全。他们锐意进取,勇于创新。被誉为“炼有火眼金睛的定海神针”的孙柏涛,是中国地震工程力学研究所二级研究员、博士生导师。作为一名资深的结构专家,他10余次参与国内外地震应急救援工作。雄安新区应急管理局局长韩建波勇于创新、开拓进取,完善应急管理体系建设,创新组织开展区域性安全风险评估,逐步探索适合新区特色的安全监管模式。山东省菏泽市应急管理局安全生产巡查督查科科长陈亚鹏创新“岗位安全法”,推动岗位培训、风险管控、隐患排查、应急处置、考核奖惩五个“一线落实”,全市危险化学品领域连续多年未发生亡人事故。“救民于水火、助民于危难、给人民以力量。”新征程上,广大应急管理人正胸怀“国之大者”、肩扛使命担当,全力守护国泰民安。文/新华社记者 周圆 王隼男 (据新华社北京7月29日电)

高质量发展调研行