

财金观察

□ 本报记者 姚进

# “第二支箭”助民营房企融资

陶然论金

提高上市公司质量又见新举措。近日，沪深交易所联合发布《以上市公司质量为导向的保荐机构执业质量评价实施办法（试行）》，督促保荐机构强化质量意识，加快从注重“可批性”向注重“可投性”转变，从源头提高上市公司质量。

具体来看，《办法》以上市公司质量为导向，对保荐机构执业质量进行综合评价，上市公司质量评价占比70%，保荐业务质量评价占比30%。上市公司质量评价主要衡量公司的经营质量、市场表现及治理质量等情况。其中，公司经营质量包括盈利能力、成长能力、创新能力三部分，市场表现包括投资者回报和公司治理质量包括信息披露和监管合规两部分，分别设置信息披露评级和行政监管处罚两个指标。

沪深交易所按照科学、合理、客观的原则，基于上市公司质量和保荐业务质量等评价内容，形成对保荐机构首发保荐项目执业质量的综合评价。值得一提的是，《办法》对重大违法违规行为“一票否决”，评价年度保荐机构因发行人欺诈发行、上市三年内财务造假等重大违法违规行为被立案的，按照“终身追责”原则，相关保荐机构评价结果直接评定为C类。

简单讲，就是今后保荐机构所保荐上市的企业，其表现好坏将直接关系到保荐机构执业质量评价。谁保荐谁“担责”，一旦上市企业出现“业绩变脸”、股价上市即“巅峰”、不分红“铁公鸡”等乱象，就会拉低保荐机构的相关得分，进而影响到机构业务的开展。

为啥把上市公司质量和保荐机构“绑定”？在笔者看来，这既是适应全面实行注册制改革的内在需

## 保荐机构要“重”

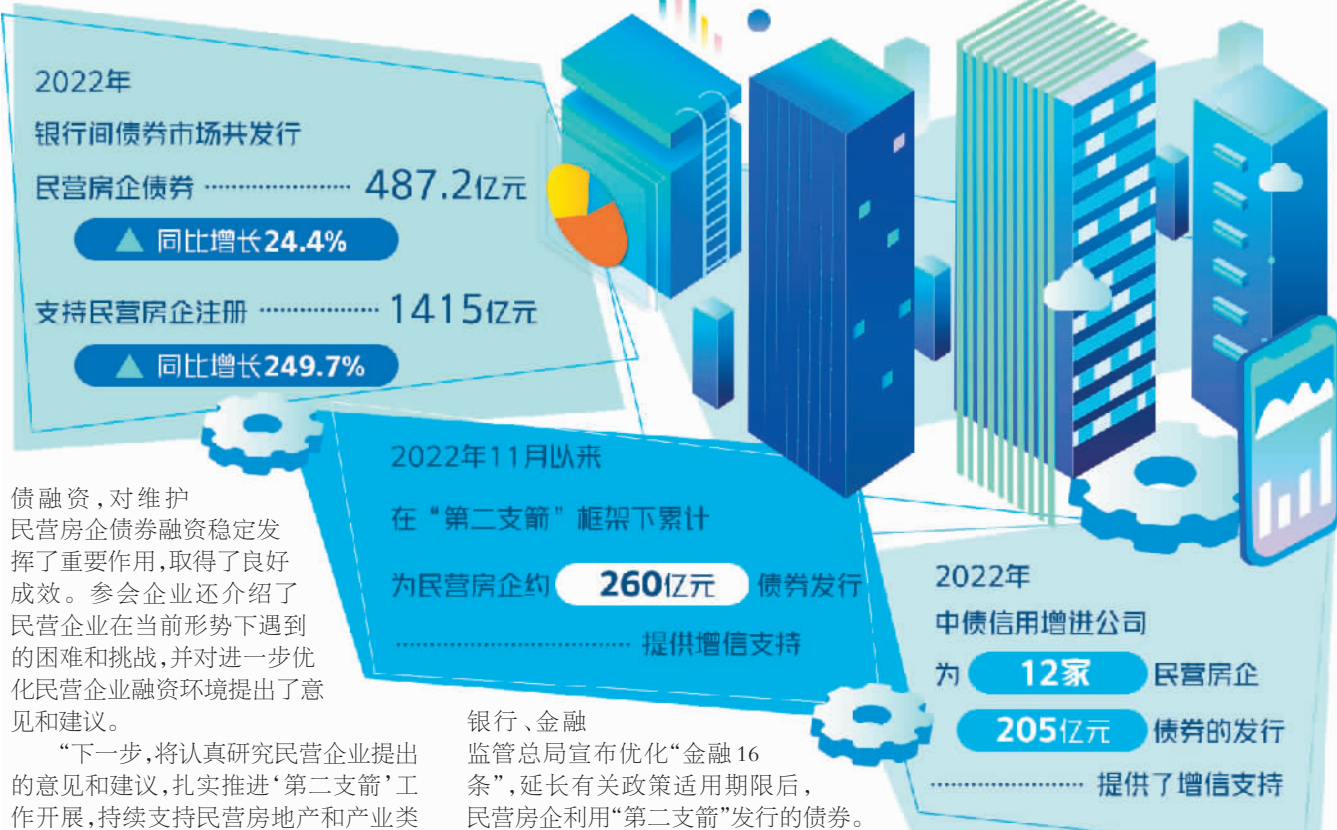
要，也是提高上市公司质量、督促保荐机构压实保荐机构责任，促进资本市场稳定健康发展具有积极作用。

今年2月份，全面注册制正式实施，增强了发行上市条件的包容性，给更多公司提供了登陆A股市场的机会。但与此同时，全面注册制以信息披露为核心，监管部门不再对企业的投资价值作出判断，这就意味着对保荐机构券商的执业质量提出了更高的要求，券商不仅要拟上市公司法律合规性、财务信息真实性等进行核查，还要善于挖掘公司价值，更准确地推荐优质上市标的。

更重要的是，作为资本市场“看门人”，保荐机构能否做到勤勉尽责是提升上市公司质量的源头保证。从目前看，部分保荐机构还是过于关注标的“可批性”，对“可投性”重视不够，甚至还有机构为了眼前利益帮助标的“带病闯关”，倘若让失信且底子不好的公司混进了A股市场，一旦爆雷必然会给投资者权益造成巨大损害，资本市场的公信力也会受到负面影响。

此次《办法》的发布，必然给那些“蒙眼”保荐的券商敲响警钟，督促其强化质量意识，尽快提升执业水平。对于保荐机构而言，未来不仅要会“保”，更要能“荐”，从过去的“通道提供商”转变为“价值创造者”，充分利用其对行业的研究和理解，发挥前期价值挖掘和判断作用，把“可投性”理念融入项目开发、立项标准、尽职调查、项目执行等环节，用投资的眼光为市场带来更多优质上市公司。

马春阳



### 发挥债券市场优势

民营经济作为我国国民经济的重要组成部分，是经济增长的重要动力、推进创新的重要主体。7月14日，在中国人民银行的指导下，中国银行间市场交易商协会召开民营企业融资座谈会，听取民营企业对扩大民企债券融资支持工具服务范围、更好促进民营企业持续健康发展的意见和建议。

这也是自6月29日交易商协会发布《关于进一步提升债务融资工具融资服务质效有关事项的通知》以来召开的首场民营企业融资座谈会，《通知》重点内容之一就是加大对民营企业等重点领域发债支持力度。

“第二支箭”是金融支持民企融资政策组合中的一项。2018年，为化解民营企业、小微企业融资困难，人民银行会同有关部门推出“三支箭”的政策组合。其中，“第一支箭”是民营企业信贷支持，“第二支箭”是民营企业债券融资支持工具，“第三支箭”是民营企业股权融资支持工具，目的是支持民营企业拓宽融资途径，缓解民营企业“缺水”难题。

“相较国有企业，民营企业的经营和融资更容易受到经济形势的影响。在经济面临压力时，一些民营企业经营困难、融资能力下降比较明显。此时，金融机构的风险偏好也恰恰会出现顺周期的下降，倾向于将更多资金投放给经营更稳健的国有企业。上述两点原因互相叠加形成共振，会在经济运行动力偏弱时加剧民营企业融资难、融资贵的问题。”光大证券首席固定收益分析师张旭表示。

张旭认为，“第二支箭”对于民企债券融资的支持作用体现在两个方面：一方面，可以通过担保增信、创设信用风险缓释凭证、直接购买债券等方式，支持暂时遇到流动性困难的民营企业发债融资；另一方面，“第二支箭”释放了金融管理部门对国企、民企一视同仁、坚定支持民企发债融资的信号，可以起到提振市场信心的作用，助力更多民企顺利融资，缓解其融资难、融资贵的问题。

根据交易商协会披露的名单，参与此次民营企业融资座谈会的企业有12家，包括新希望集团、新城控股、碧桂园集团、红豆集团、TCL集团等，企业类型涵盖房地产企业、产业类企业等。参会企业表示，自2018年以来，在人民银行指导下，交易商协会通过“第二支箭”支持民营企业债券融资，充分发挥债券市场公开透明、预期引导性强的优势，释放积极明确信号，有效提振了市场预期和信心，带动民营企业融资渠道恢复畅通。尤其是去年11月以来，“第二支箭”政策延期并扩容，积极支持民营房企发

### 重点支持民营房企

房地产是信用债市场存量规模较大的行业之一，债券融资也是房地产企业重要的资金来源。在当前房地产市场深度调整背景下，支持民营房企发债融资，成为去年11月“第二支箭”扩围以来的支持重点。

2022年11月11日，人民银行、银保监会联合印发《关于做好当前金融支持房地产市场平稳健康发展工作的通知》（“金融16条”），其中明确，通过人民银行“三支箭”、政策性银行专项借款等措施，加大对房地产企业流动性支持。为此，人民银行支持和指导交易商协会继续推进并扩容“第二支箭”。2022年，中债信用增进公司为12家民营房企205亿元债券的发行提供了增信支持。与此同时，4家优质房企完成了780亿元的储架式项目注册。

民营房企发债呼声也很高。2022年11月23日，交易商协会披露称，“截至目前，中债增进公司已通过公开业务邮箱收到近百家民营房企增信业务意向，正在按照相关机制积极推进业务开展”。后续，在人民银行指导下，交易商协会将组织中债增进公司继续积极推进“第二支箭”实施，保持房企债券融资稳定，促进房地产市场平稳健康发展。

近日，人民银行货币政策司司长邹澜在2023年上半年金融统计数据情况新闻发布会上介绍，去年11月以来，在“第二支箭”框架下，累计为民营房企约260亿元债券发行提供增信支持。而在7月10日，人民银行、金融监管总局决定将“金融16条”中有关政策适用期限统一延长至2024年12月31日，其他不涉及适用期限的政策长期有效。

“金融16条”明确，要保持债券融资基本稳定。支持优质房地产企业发行债券融资；推动专业信用增进机构为财务总体健康、面临短期困难的房地产企业债券发行提供增信支持。值得关注的是，新湖中宝本期中票正是在近期人民

### 组合发力还有空间

2022年，由于“三支箭”政策组合发力，对民营企业的支持力度明显加大。一是金融管理部门继续加大“第一支箭”支持力度，引导金融机构加大对民营企业的信贷支持，为金融机构支持民营企业提供长期、成本适当的资金。二是人民银行支持和指导交易商协会继续推进并扩容“第二支箭”，预计可支持约2500亿元民营企业债券融资。三是“第三支箭”方面，证监会明确恢复涉房上市公司并购重组及配套融资，恢复上市房企和涉房上市公司再融资，调整完善房地产企业境外上市政策，进一步发挥REITs盘活房企存量资产作用，积极发挥私募股权投资基金作用。

接下来，针对房地产等重点领域，金融支持力度仍将加大。庞溥认为，应继续落实改善优质房企资产负债表计划，继续带动房地产行业的现金流状况、投资活动，并购置重组回到正常发展轨道，继续引导金融机构提供正常的金融支持，继续平稳、有序地加快房地产企业风险市场化出清。

“考虑到我国房地产市场供求关系

已经发生深刻变化，过去在市场长期过热阶段陆续出台的政策存在边际优化空间，金融部门将积极配合有关部门加强政策研究，因城施策提高政策精准度，更好地支持刚性和改善性住房需求，促进房地产市场平稳健康发展。”邹澜说。

张旭表示，民企融资难、融资贵既是长期性问题，也是个世界性问题。一方面，民企融资难、融资贵通常在经济扩张期有所好转，但在经济收缩期中又会加剧；另一方面，无论是发展中国家还是发达国家都会遇到。

“客观地讲，虽然我国金融供给的现状还不能完全满足民营企业的融资需求，但当前我国金融资源对民营企业的支持已较几年前有了明显改善，甚至优于较多发达国家。”张旭认为，随着“第二支箭”不断扩容和扎实推进，其将为促进民营经济的发展壮大作出更大贡献，将助力民营经济做大做优做强，走向更广阔的舞台。

### 贵州省遵义市汇川区

## “红色美丽楼栋”点亮幸福家园

“你的意见我们已经记录下来，如果你还有其他更好的建议，可以通过小区设立的6个心语信箱投递，我们都会一一收取。”近日，在贵州省遵义市汇川区董公寺街道建国社区代家坝还房小区，不少穿着红马甲的楼栋红管家穿梭其间，以面对面宣讲的形式，挨家挨户给居民讲解小区“红色美丽楼栋”创建相关情况，征询居民对创建工作的意见建议，发动广大群众积极参与社区治理。

为改变小区居民一直以来被动参与小区治理的局面，建国社区创新成立“代家坝小区居民自我管理委员会”。积极探索居民自我管理、自我服务、自我教育、自我完善新模式，构建“社区党总支支部—代家坝党小组—自委会—红管家”4级联动机制，利用“居民说事、干部听事、集中议事、协同办事、居民评事”5事工作法，实现小区居民诉求闭环管理，不断凝聚群众自治力量。

近年来，汇川区以“红色美丽楼栋”创建为载体，用好“政策宣传在楼栋、信息收集在楼栋、问题发现在楼栋、环境治理在楼栋、暖心服务在楼栋”5在楼栋工作法。通过试点创建，持续推动社区组织体系更加健全、基层治理更加精细、市民服务更加暖心，治理效能有效提升，创建工作成效显著，人民群众幸福感、安全感、满意度不断提高。

（数据来源：贵州省遵义市汇川区董公寺街道）  
· 广告

### 邮储银行衢州市分行

## 把普惠金融知识送进千家万户

为助力提升广大消费者金融素养，提升风险防范意识与能力，今年6月，邮储银行衢州市分行积极组织开展普及金融知识万里行、普及金融知识守住“钱袋子”等系列宣传活动。活动期间，依托分行网点多且广的优势，通过线上线下互相联动，将普惠金融知识送进千家万户。

衢州市分行依托网点主阵地，有步骤辖内营业网点通过LED屏播放“提振金融消费信心 助力构建和谐金融环境”“强化金融教育 提升消费者金融素养”“关注特殊群体 增强金融服务获得感”等宣传语，通过摆放宣传海报与资料、设立宣传服务咨询台、开设金融小课堂等方式，进行金融知识普及宣传。接待和解答金融消费者咨询，提高金融消费者的金融素养，共建和谐的金融环境。

6月份，邮储银行常山招贤镇支行作为浙江省衢州市常山县招贤镇颐养苑的老人们，开展了一次金融知识普惠讲座。龙游县支行到衢州市龙游县模环乡残疾人之家和模环乡敬老院，开展普及金融知识万里行、普及金融知识守住“钱袋子”宣传活动。

活动期间，衢州市分行还积极开展线上宣传，充分利用微信、朋友圈、短信等开展普及宣传，扩大受众人群。积极制作原创短视频、原创海报，向客户发送防范非法集资和电信诈骗风险提示短信等，线上宣传形式多样，扩大宣传受众面。

衢州市分行将持续开展金融知识宣传教育活动，多渠道、多角度向社会公众普及金融知识，助力增强消费者风险防范意识、提高金融素养、保障自身合法权益。

（数据来源：邮储银行衢州市分行）  
· 广告

### 综合运用出口信用保险、外汇信用融资——

## 多措并举稳外贸出实招



多家外贸企业负责人表示，出口信用保险具有防风险、稳订单功能，中国信保更通过其在外贸领域的专业能力，为外贸企业提供拓市场、促融资服务。

今年以来，以新能源汽车、锂电池、太阳能电池为代表的外贸“新三样”出口势头强劲。记者在采访中了解到，近年来，中国信保持续加大对重点产业链的承保支持，有效助力我国新能源汽车产业高质量发展。围绕一汽、比亚迪、小鹏、蔚来等头部车企，聚焦宁德时代、南高齿等上下游龙头企业，中国信保承保了一条有“整”有“零”，涵盖整车、电池、关键零部件、车机系统等在内的新能源汽车全产业链。最新数据显示，上半年，中国信保承保新能源汽车产业链出口174.8亿美元、国内贸易11.3亿元人民币，合计同比增长69.7%。

今年2月份，跨境金融服务平台银企融资对接应用服务平台正式上线。依托跨境金融服务平台，兴业银行福州分行持续丰富外汇信用融资服务，实现金融资源的精准配置，为外贸企业经营发展注入金融活水。福州福友源进出口有限公司是一家专业的外贸公司，主要经营天然香料油、合成香料及有关制品等，品种达80余种，服务于香料、香水、医药及洗涤剂行业。由于货物发运时间不固定，上下游账期错配，企业需要垫支部分资金，因此亟需银行资金支持。

兴业银行福州分行了解到企业的融资需求后，根据企业跨境信用数据提供融资增信支持，第一时间为企业提供授信额度350万元，解了企业的燃眉之急。“通过跨境金融服务平台，兴业银行实现了政银企间信息实时共享互动，解决了以往外贸企业信用水平难以评估的难题。”兴业银行福州分行相关负责人表示。截至目前，福州分行已累计为外贸企业提供融资支持超1.1亿元。

海关总署公布的最新数据显示，上半年我国货物贸易进出口总值20.1万亿元人民币，同比增长2.1%。当前，世界经济复苏乏力，外需减弱对我国外贸的直接影响力仍在持续。以银行保险为代表的金融机构结合外贸企业需求，综合运用出口信用保险、外汇信用融资等多种方式，增强外贸经营主体活力，助力实现进出口促稳提质目标。

今年4月，国务院办公厅印发《关于推动外贸稳规模优结构的意见》，其中三条措施涉及出口信用保险。随后，多地密集出台政策文件，将出口信用保险相关措施纳入其中。以长三角地区为例，今年上半年，长三角三省一市共出台有关出口信用保险的政策15项，进一步促进外贸大省释放潜力，为外贸稳增长外结构提供有力支持。

7月20日，中国出口信用保险公司公布的数据显示，公司上半年实现承保金额454.3亿美元，同比增长2.1%；支付赔款近9亿美元，增长22.4%；服务支持客户18.3万家，增长11.5%。中国信保董事长朱曙光说：

“我们既要稳住业务规模，发挥主渠道作用；又要不断优化业务结构，持续推动业务做实；还要提质增效，培育业务发展新优势。”

去年年底，国外某大型家具生产企业宣布永久停业，并在今年1月份申请破产程序。这家外国企业拖欠中国、马来西亚和越南等国的多家供应商货款近1亿美元。据国内一家合作企业负责人介绍，因与该企业多年保持良好合作关系，去年下半年开始，尽管其陆续出现货款逾期情况，但中方企业继续冒险出货，希望支持该企业盘活现金流。可直到其申请破产，中方企业依然没有拿到货款。中国信保在接到报案后立即启动了理赔追偿程序，境外律师与买方及破产管理团队取得联系，帮助企业进行破产债权登记，通过快速定损核赔，3家出口企业获得赔款超6000万元，缓解了现金流压力。

今年以来，中国信保短期出口信用保险实现承保金额3859.4亿美元，增长近3%；支付赔款近4.4亿美元，增长超过18%，有效发挥了政策性保险跨周期逆周期调节作用。

本版编辑 曾金华 武亚东 美 编 倪梦婷