

国产大邮轮启航

达·芬奇、达芬奇、达芬奇，让中国造船业感到振奋。航空母舰、大型液化天然气运输船、大型邮轮被称为造船业皇冠上的“三颗明珠”，代表全球船舶工业的最高水平。现在，首艘国产大型邮轮出海，意味着该船的核心制造流程已经结束，后续将进行码头系泊试验、出海试航，预计今年年底完成交付。届时，中国船舶集团将成为全球唯一集齐“三颗明珠”的船企。

造大邮轮有多难？难在邮轮之“大”。大型邮轮要经受风浪考验，要在一船空间内集成饮食起居、水电供应、排污等繁杂功能，堪比打造一座“海上城市”。首艘国产大型邮轮总吨位13.55万吨，长323.6米，拥有客房2125间，可载客5246人；整船零部件数量达到2500万个，相当于C919大飞机的5倍、“复兴”号高铁的13倍；全船总电缆布置长度达4200公里，相当于上海至拉萨的距离。这样庞大而又精密的系统工程，反映了一个国家的综合科技水平与制造实力。

由于大型邮轮的结构特殊性、系统多样性、工艺复杂性、建造艰巨性，以及供应链的全球协同性，全球大型邮轮几乎都在欧洲建造，订单主要被意大利芬坎蒂尼集团、德国迈尔船厂、法国大西洋船厂和芬兰马萨船厂四大船企垄断，连邮轮市场规模最大的美国也造不了大型邮轮。日本三菱重工曾在这个领域交纳巨额学费，多年尝试后以失败告终，宣布不再涉足10万吨以上的大型邮轮建造业务。

这么难，为啥要造？中国是世界最大造船国，大邮轮是中国由全球造船大国向造船强国迈进的重要标志之一。迎难而上造大邮轮，既是立足长远满足中国造船业转型升级的需求，也是脚踏实地对中国制造实力和中国市场潜力的把握。

2006年至2019年是中国邮轮市场黄金发展期，年均增长率52%，中国一跃成为仅次于美国的世界第二大邮轮市场。上海作为中国邮轮产业中心跻身全球五大邮轮母港方阵，并稳居亚洲邮轮母港之首。

自2016年启动大型邮轮项目论证以来，我国通过引进消化和自主创新，用6年多的时间填补了大型邮轮建造的多项技术空白，相继攻克了重量控制、安全返港等一批关键核心技术，目前已形成上千项科研成果。

在大型邮轮建造中，我们一方面充分发挥中国造船大国和巨大市场的优势，另一方面也坚持开放合作、融入世界邮轮产业分工体系。这种开放、合作、共赢的发展新模式，让中国继德国、法国、意大利、芬兰之后，成为全球第5个有能力建造大型邮轮的国家。

国产大邮轮将开启怎样的未来？

邮轮产业被誉为“漂浮在黄金水道上的黄金产业”，产业链长、带动性强、影响力大、覆盖面广、国际化程度高，乘数效应达1:14，属万亿级产业。有相关行业分析报告预测：到2035年，邮轮对中国的总体经济贡献将达到总产出5317亿元，总就业人数46.2万人，总薪酬1236亿元。

不久，我们就可以乘坐国产大型邮轮旅行了。这艘巨轮，将成为中国构建本土邮轮生态体系、并向产业链高端突破的标志，也将成为促进中西文化交流的海上丝路新载体。



科创之声

中国新闻奖专栏

政策性农保为“三农”遮风挡雨

当下，正值河南省小麦大面积收获季。然而，5月23日以来，河南省多地出现大范围持续阴雨天气，已影响到多地小麦抢收工作，也直接影响到当地农民种粮收益。

河南省是重要的粮食主产区，是我国小麦种植大省，小麦年产量占到全国的四分之一。今年，河南省小麦播种面积为8500万亩。小麦生产对于河南的粮食安全至关重要，更关乎国家粮食安全。

为减少恶劣天气的影响，河南全省上下迅速反应，发布多项重点措施，抢抓时机、组织复收。当前，河南小麦保险理赔工作进展如何？作为护航“三农”经济发展的重要工具，我国政策性农业保险如何在关键时刻发挥稳压器和助推器的作用？

全力做好保险理赔工作

今年以来，河南省在全省持续开展三大粮食作物完全成本保险。其中，小麦保险的保障水平由447元/亩提高至1000元/亩。同时，河南省指导各县市区加强政策宣传，引导广大农户自愿参保。截至2023年2月，该省小麦承保面积已接近5704万亩，其中小麦完全成本保险5637万亩，为近550万户次农户提供风险保障567亿元。

灾情面前，河南省内多家险企第一时间响应政策，积极行动起来，采取一系列扎实有效的工作举措，全力做好小麦保险理赔工作，最大限度减少农户损失，切实为“三夏”生产保驾护航。

中原农险作为河南“三农”风险保障主力军，2023年承保河南省97个县市区小麦3473万亩，覆盖农户348万户次。“今年小麦成熟期与降雨期重叠，且降雨期比较长，小麦收获期短。因此，今年的保险理赔诉求急，时效要求高。”中原农险农业保险部高级经理谢雨轩告诉记者，为应对近期持续降雨，针对群众当下最为关心的理赔时效与服务质效，公司特别突出“快”，升级夏粮理赔十项具体服务举措，通过快速手段实现现场理赔、闪赔、预赔等，确保48小时赔付到账。同时，公司充分利用无人机、遥感技术等科技手段来保障农户利益。

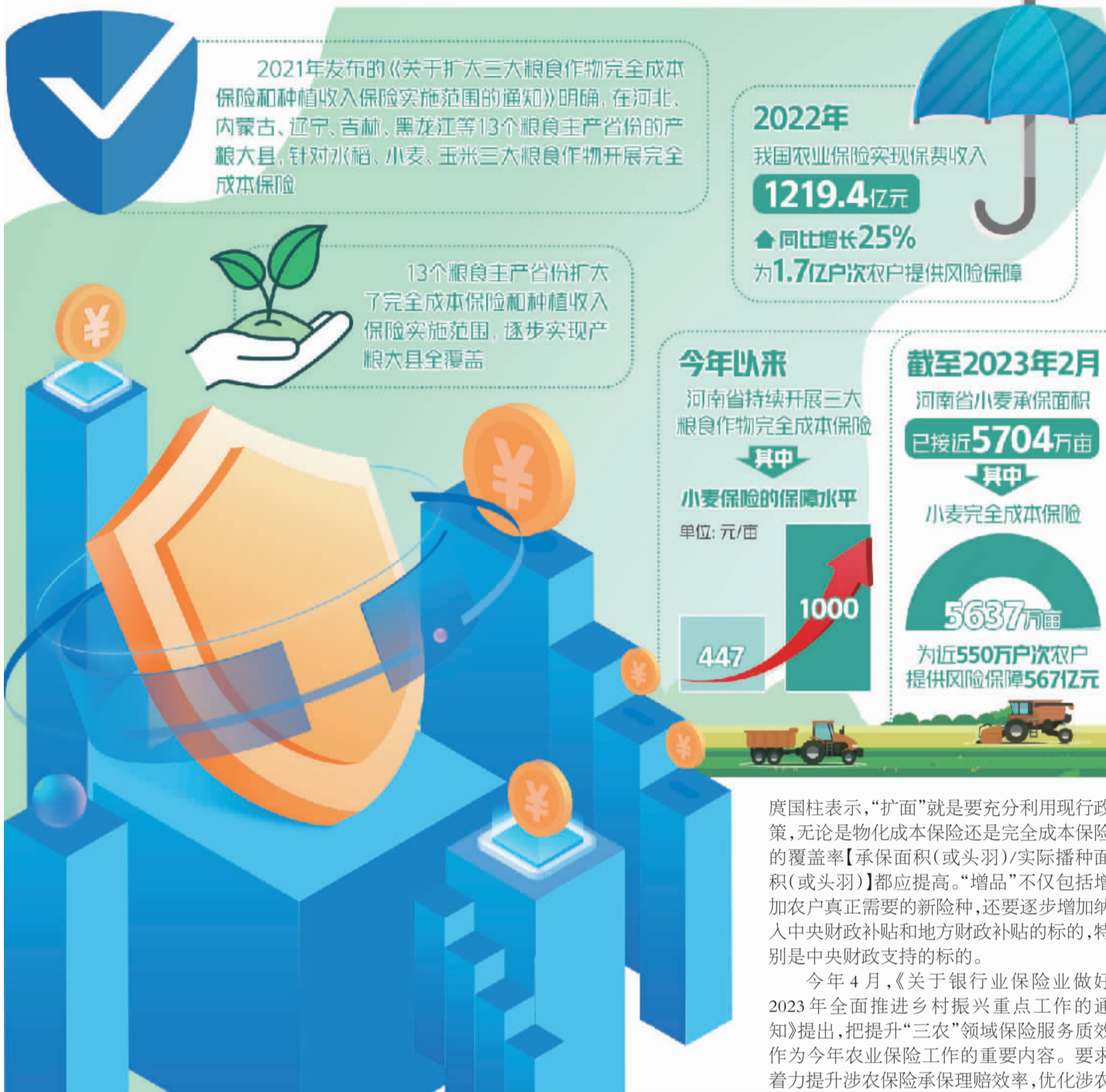
人保财险河南分公司、中华财险河南分公司等保险机构也都积极响应，并作出相应对策。值得关注的是，以上各险企均在灾情发生后的第一时间开启了绿色通道服务，加快小麦定损进度，切实提高理赔服务效率，最大限度减少农户损失。

加大农业保费补贴力度

农业保险可以有效降低农业生产经营风险，对促进乡村产业振兴、推进农业农村现代化有着重要作用。作为护航“三农”经济发展的重要工具，我国政策性农业保险起到了关键的经济补偿作用。

自2013年《农业保险条例》正式施行之后的10年来，我国政策性农业保险制度全面建立，保费补贴区域不断扩大，补贴品种不断增加，补贴比例不断提高，农业保险业务也得到了空前高速发展。

自2018年起，完全成本保险和种植收



入保险开始试点。2021年发布的《关于扩大三大粮食作物完全成本保险和种植收入保险实施范围的通知》明确，在河北、内蒙古、辽宁、吉林、黑龙江等13个粮食主产省份的产粮大县，针对水稻、小麦、玉米三大粮食作物开展完全成本保险。

近年来，13个粮食主产省份扩大了完全成本保险和种植收入保险实施范围，逐步实现产粮大县全覆盖。我国各地各部门持续推动农业保险“扩面、增品、提标”。数据显示，2022年，我国农业保险实现保费收入1219.4亿元，同比增长25%，为1.7亿户次农户提供风险保障。

与此同时，中央财政提供农业保险保费补贴的品种也在不断增加。截至目前，包括种植业、养殖业、森林等三大类，覆盖玉米、水稻、小麦、棉花、马铃薯、油料作物、糖料作物、能繁母猪、奶牛、育肥猪、森林、青稞、牦牛、藏系羊、天然橡胶、三大粮食作物制种共

16个品种。另外，地方财政支持开展的特色农产品保险品种超过200个。

我国还逐步加大农业保费的补贴力度。财政部有关负责人表示，根据预算报告，今年农业保险保费补贴安排459亿元，扩大三大粮食作物完全成本保险和种植收入保险实施范围。

中国农科院农业风险管理研究中心张峭表示，开展三大粮食作物完全成本保险，对完善农业保险制度，促进农业保险转型升级具有重要意义；同时也有助于进一步保障国家粮食安全，切实促进农业保险转型升级，并保障农户种粮积极性。

值得关注的是，三大粮食作物完全成本保险和种植收入保险虽已基本覆盖了13个粮食主产省份所有产粮大县，但产粮大县内保险的面积覆盖率还有待进一步提升。“这不仅与当地经济发展水平和财政约束有关，地方财力不足，高保障险种实施面积就偏低。同时也与各地政府的重视程度和推进力度有关。”张峭说。

提升农业保险保障能力

经过多年发展，我国农业保险持续推动“扩面、增品、提标”，保障能力和服务水平不断提升。农业保险日益成为粮食和农业生产的稳定器和广大农户的定心丸。

“对于政策性农业保险来说，‘扩面、增品、提标’是长期的方向和课题。”首都经济贸易大学金融系教授、农村保险研究所所长

唐国柱表示，“扩面”就是要充分利用现行政策，无论是物化成本保险还是完全成本保险的覆盖率【承保面积(或头羽)/实际播种面积(或头羽)]都应提高。“增品”不仅包括增加农户真正需要的新险种，还要逐步增加纳入中央财政补贴和地方财政补贴的标的，特别是中央财政支持的标的。

今年4月，《关于银行业保险业做好2023年全面推进乡村振兴重点工作的通知》提出，把提升“三农”领域保险服务质量作为今年农业保险工作的重要内容。要求着力提升涉农保险承保理赔效率，优化涉农保险承保理赔服务，努力做到“愿保尽保”“应赔尽赔”“快赔早赔”。缩短农业保险理赔周期，及时支持农业再生产，严禁违规提高农业保险费率、降低保额或设置不合理赔付条件等。

张峭认为，在物化成本保险的基础上，还需要逐步提高保障额度标准，在保障自然风险基础上将保险责任扩大到市场风险、质量安全风险、生态环境风险等方面，推进“农业保险+”模式。

今年5月，中保协发布《农业保险承保理赔电子化作业规范》标准，通过对农业保险承保理赔各流程的线上化操作进行规定，为保险机构合规、科学、有效地推动线上化农业保险提供具体指导和技术依据，还将为广大农户提供更便捷、高品质的服务。

另外，在遇到大灾的时候，仅靠保险的力量远远不够，因此，建立健全农业保险大灾风险分散体系就至关重要，在农业保险基础上再建立起一道新的防护堤，以此来进一步提升农业保险的保障能力。

经过长时间的探索，我国农业再保险在分散农业巨灾风险和稳定农业保险直保机构赔付能力方面发挥了重要作用。

“通过发展农业再保险，不仅可以为农业保险直保机构提供再保险保障，补齐大灾风险分散机制和农业保险经营体系的短板，同时，还有助于缓解直保经营机构承保压力，稳住农业基本盘。”农业农村部农村经济研究中心金融保险研究室主任王文军表示。

求真

居民生活电价要调整？假的！

本报记者 王金虎

- 6月1日执行的《国家发展改革委关于第三监管周期省级电网输配电价及有关事项的通知》中明确，对于居民生活与农业生产用电，继续执行现行目录销售电价政策，意味着此次调整没有涉及居民生活与农业生产用电。
- 山东省居民家庭可以选择执行分时电价政策，也就是“错峰用电”，但需提前向供电公司进行申请。

什么是分时电价，具体如何定价？“居民分时电价政策是在现行阶梯电价标准基础上，峰段电价每度提高0.03元，谷段电价降低0.17元。即第一档峰段电价为0.5769元、谷段电价为0.3769元，第二三档峰、谷电价分别在第一档峰、谷电价基础上加价0.05元、0.3元。其中采暖期谷段电价由降低0.17元调整至降低0.2元。即第一档峰段电价为0.5769元、谷段电价为0.3469元，第二三档峰、谷电价加价标准不变。”国网山东电力营销服务中心吴雪霞说。

居民家庭能否选择分时电价？吴雪霞表示，居民家庭可以选择执行分时电价政策，也就是“错峰用电”，但是需要提前向供电公司进行申

请。目前，山东省居民分时电价政策是峰段8:00至22:00，谷段22:00至次日8:00。其中采暖期，在每年11月1日至次年3月31日期间，峰段8:00至20:00，谷段20:00至次日8:00。

对于普通居民普遍关注的“选择分时电价是否更实惠”的说法，吴雪霞说，对于多数上班族来说，选择分时电价无疑会更省钱，至于能省多少则需要具体测算。为了方便居民测算，国网山东电力在“网上国网”手机APP上开发了“惠用电”便民服务功能，该功能拟于近期上线。届时，居民可一键测算出分时电价实施前后的电费差距，根据测算结果自行选择是否办理分时电价业务。



6月8日，随着最后一段钢主梁吊装到位，湖北省襄阳北编组站大桥顺利合龙。襄阳北编组站大桥共跨越32股铁路线，是国内跨越铁路线最多的混合梁斜拉桥。大桥建成后有效解决襄阳市被铁路东西分割造成交通拥堵的困扰。金伟摄(中经视觉)