

# 新能源汽车下乡撬动大市场

近日，国家发展改革委联合国家能源局制定的《关于加快推进充电基础设施建设更好支持新能源汽车下乡和乡村振兴的实施意见》正式颁布。《意见》鼓励有条件的地方对农村户籍居民在户籍所在地县域内购买新能源汽车，给予消费券等支持；鼓励有条件的地方出台农村地区公共充电基础设施建设运营专项支持政策等。

这已经不是国家第一次从政策上鼓励新能源汽车下乡。再提新能源汽车下乡，出于何种考量？新能源汽车下乡能撬动多大市场规模？如何打通下沉发展中的堵点难点？

## 发展空间广阔

历史上我国曾推出过两次汽车下乡政策。第一次汽车下乡是在2009年至2010年，政策主要针对微型车，即交叉型乘用车。第二次汽车下乡是在2019年至2022年，这期间每年都推出了新能源汽车下乡相关政策，相关部门开展新能源汽车下乡活动，地方政府跟进财政补贴，多家车企推出下乡新车型和优惠措施。

数据显示，自2020年7月起，工信部、农业农村部、商务部等多部门连续开展新能源汽车下乡活动。经过近3年努力，2020年下半年、2021年、2022年新能源汽车下乡车型销量同比分别增长80%、169%、87%。

“销量的快速增长从一个侧面反映出新能源汽车在农村市场大有可为，既开拓出新的产业发展空间，也满足了农村消费新需求。”中国汽车工业协会充换电分会、中国电动汽车充电基础设施促进联盟秘书长全宗旗对此深表赞同。

中国电动汽车百人会发布的《中国农村地区电动汽车出行研究》显示，预计到2030年，中国农村地区汽车千人保有量将接近160辆，总保有量超7000万辆，市场规模或达5000亿元。

另据乘联会数据，今年3月份，纯电乘用车在县乡地区的渗透率为16%，插混乘用车在县乡地区的渗透率为8%，还有较大提升空间。未来，非限购城市、中小城市、县乡区域有望成为新能源汽车巨大的增量市场。

南京大学长江产业经济研究院研究员张月友表示，近3年来，我国广大县域地区的新能源汽车虽然有所增长，但农村新能源汽车市场仍然是一片尚待开发的蓝海。“2009年第一批汽车下乡的车辆距今已经10余年，正陆续迎来换代升级窗口期。据公安部统计，2022年，我国农村地区汽车保有量达1.4亿辆，占全国总量的44.1%。按照10%的年更换率，农村地区每年有上千万辆机动车需要更换。我国农村人口近5亿，是挖掘内需潜力的重要领域。”张月友说。

## 疏通堵点难点

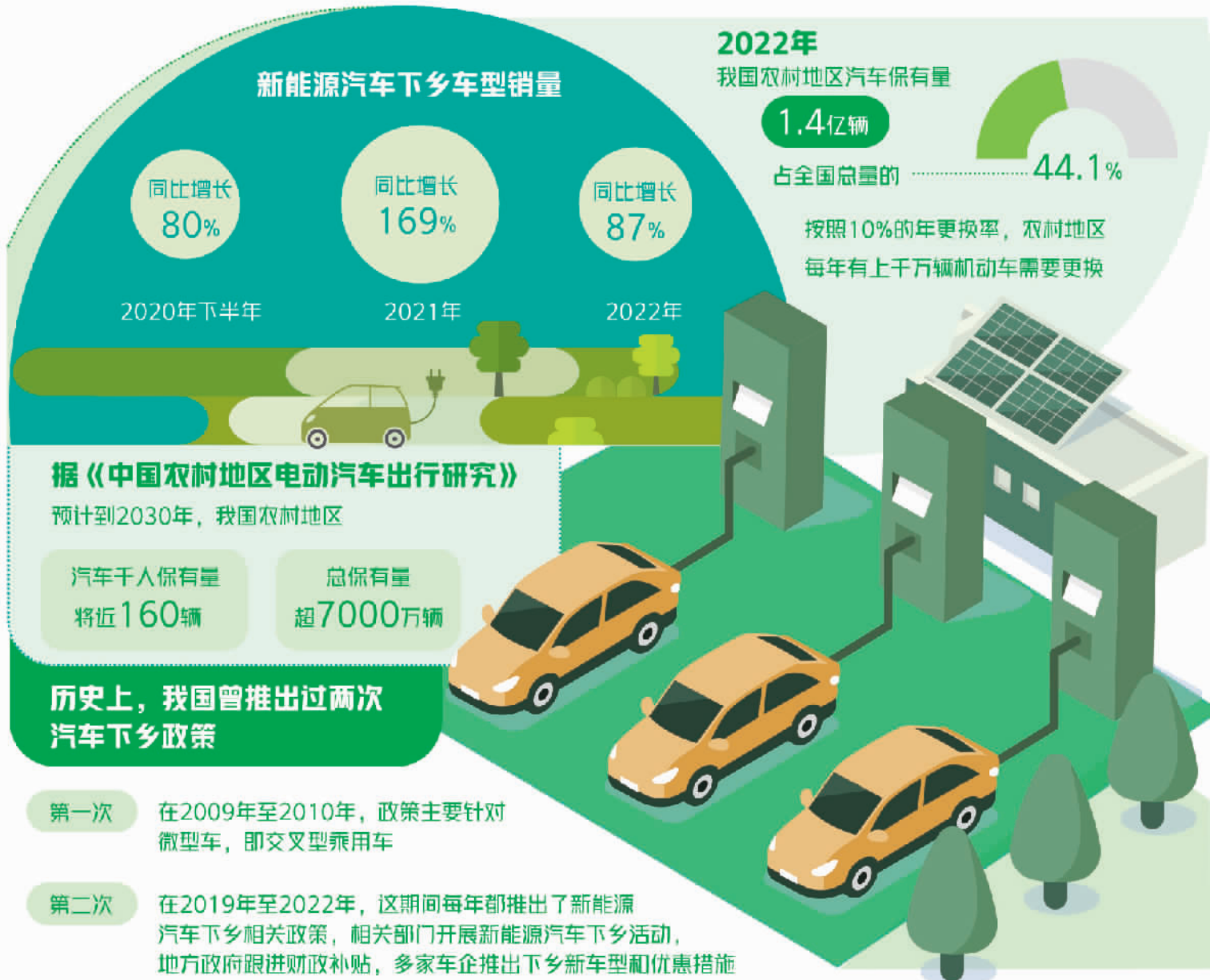
经过多年努力，我国新能源汽车产业技术水平显著提升，新能源汽车也越来越得到消费者认可。但在农村地区推广新能源汽车，还有不少堵点。比如，农村地区公共充电基础设施建设不足、居住社区充电设施安装共享难、时段性供需矛盾突出等问题，制约了农村地区新能源汽车消费潜力的释放。

张月友认为，农村地区充电场站少、基础设施建设不足的原因有两点：一是农村地区新能源汽车保有量少，充电设施利用率低，加上农村地域广阔，充电设施运维成本高、投资回报差，充电运营商建投意愿不足。二是农村充电基础设施建设的深层次问题在于场站用地、电网扩容等困难。



5月30日，山东省阳谷县石佛镇刘窑村志愿者在帮助果农采摘樱桃。近年来，当地通过“党支部+特色产业+电商+志愿者”合作模式，引导农民发展樱桃等特色种植产业，助力乡村振兴。李钟玉摄(中经视觉)

本版编辑 孟飞 李苑美 编高妍



在用地方面，建设公共充电桩和场站需要办理土地相应手续，而农村土地多为集体土地，需要一定的政策支持；在电网方面，乡村建设充电桩特别是大功率快充桩需要一定的电力容量支持。而乡镇公共变压器往往无法满足需求，需要大批量更换，甚至要升级扩容改造农村电网，牵涉面广且耗资大。

基于此，此次《意见》将“充电桩先行”列为重要指引，从充电桩的建设、运营、维护等方面制定了政策细则，以指导地方政府出台更为详细、符合实地情况的发展规划，加快新能源汽车在农村地区的使用和普及。

对于如何支持地方政府与企业联手推动工作落地，《意见》提出，要在财、地、电三个方面予以推动。在财政支持方面，政策提出利用地方政府专项债券等工具，支持符合条件的高速公路及普通国省干线公路服务区（站）、公共汽电车场站和汽车客运站等充换电基础设施建设。在用地与电力方面，加大用地保障等支持力度，开展配电网建设改造，增强农村电网的支撑保障能力。到2030年前，对实行两部制电价的集中式充换电设施用电免收容量（容量）电费，放宽电网企业相关配电网建设投资效率约束，全额纳入输配电价回收。

此次《意见》要求地方政府出台支持乡村充电基础设施建设的专项政策，但并未给出具体补贴标准指引。对此，有不少从事充电基础设施建设的企业反映，在具体执行层面，期待能够尽快出台针对充电基础设施建设的财政补贴细则。

## 满足农村需求

虽然新能源汽车下乡还有很多难题亟待解决，但正如中国汽车流通协会有形市场商会常务副理事长苏晖所言，汽车下乡能在很大程度上满足农村需求，助推乡村振兴。

当前，我国农村还普遍存在着多种交通工具并行的状况，包括“农用汽车”“低速电动车”以及柴油车、汽油车等。

专家表示，加快促进适宜发展新能源汽车地区的农村居民购买使用新能源汽车不仅有利于释放农村消费潜力，成为国家促消费、扩内需的重要抓手，对加速农村交通运输领域排放治理、助力如期实现“双碳”目标也有重要意义。此次《意见》的颁布，可谓恰逢其时。

全国乘用车市场信息联席会秘书长崔东树表示，新能源汽车下乡成功的关键是要改善

消费环境，尤其是要加强充电桩建设和农村销售服务及维修体系建设等，让乡村新能源汽车用户实现“买车容易，用车方便，修车省心”。

面对巨大的市场，新能源车企业该如何把握机会？中汽协副总工程师许海东认为，农村市场是我国汽车市场未来发展的增量所在，汽车企业需要根据农村消费者的使用需求研发相适应的车型。

张月友表示，有关部门要积极调动整车厂、后市场服务商、充电基础设施运营商等多方力量共同推动新能源汽车下乡。“农村居民买车更加重视性价比，价格高于同级燃油车的车型很难有市场；另外，农民更关注一车多用，如兼顾代步和农用、拉货等特殊需求，要求新能源汽车不仅要有消费功能，更要有生产功能。新能源车企业迎合农村市场需求，可以在微面、皮卡、微卡、轻卡等产品上重点发力。”张月友建议。

## 求真

# 固收类产品收益是固定的吗

本报记者 郭子源

□ 固定收益类理财产品主要有三个收益来源：一个“静态”收益，指票息收入，与债券市场的波动无关。两个“动态”收益，指资本利得、杠杆收入，二者均受债券市场波动影响。

□ 固定收益类理财产品得名与其收益是否固定并无关联。从长期角度看，由于存在票息收入，此类产品通常能够获得相对而言较为固定的收益。

银行理财又开始保本了？让人产生误解的是“固定收益”这个词，这是否意味着该类理财产品收益固定、稳赚不赔？记者调查发现，由于部分投资者缺乏金融知识、部分销售人员未充分说明理财产品情况，以上望文生义的误解时有发生，暗藏风险。

什么是固定收益类理财产品？首先要弄清楚理财产品的四大种类。根据《关于规范金融机构资产管理业务的指导意见》（以下简称“资管新规”），按照投资性质不同，资产管理产品可分为四大类，即固定收益类、权益类、商品及金融衍生品类、混合类。

固定收益类产品主要投资于债权类资产，如存款、债券等，且投资比例不低于80%；权益类产品主要投资于权益类资产，如股票、未上市企业股权等，且投资比例不低于80%；商品及金融衍生品类主要投资于商品及金融衍生品，且投资比例不低于80%；混合类产品则居于三者之间，也就是说，它投资于债权类资产、权益类资产

商品及金融衍生品类资产，但任一资产的投资比例均未达到80%。

具体到固定收益类理财产品，它的收益会如何变化？多位商业银行、理财公司相关负责人表示，理财产品的收益来源、收益波动均由其所投资的资产决定。目前，固定收益类理财产品主要有三个收益来源，一个“静态”收益，两个“动态”收益。

一个“静态”收益是指票息收入，与债券市场的波动无关。所谓“票息收入”，是指投资者持有某债券到期时可获得利息。举个例子，假设你购买了一张期限为1年的债券，面值10000元，票面利率4%，按年付息，那么等该债券到期时，你将获得票息收入400元。从长期看，只要债券不违约，投资者持有债券的时间越长，票息收入的贡献越大。

两个“动态”收益是指资本利得、杠杆收入，二者均受债券市场波动影响。所谓“资本利得”，是指买卖债券获得的价差收益，此类收益本就不

国家统计局数据显示，1月份至4月份，全国规模以上工业企业实现利润总额20328.8亿元，同比下降20.6%。与1月份至3月份同比下降21.4%相比，降幅有所收窄。4月份，规模以上工业企业利润同比下降18.2%，降幅较3月份收窄1.0个百分点。特别是装备制造业利润实现由降转增，4月份同比大幅增长29.8%，成为拉动作用最大的行业板块。

从影响工业企业利润的主要因素看：收入方面，随着经济社会全面恢复常态化运行，工业生产继续恢复，4月份规模以上工业企业营业收入同比增长3.7%，增速较3月份加快3.1个百分点。成本方面，1月份至4月份，规模以上工业企业每百元营业收入中的成本为85.18元，同比增加0.91元；每百元营业收入中的费用为8.40元，同比增加0.31元，企业成本压力依然较大。价格方面，4月份，全国工业生产者出厂价格同比下降3.6%，降幅有所扩大，对工业企业利润形成较大拖累。

工业是经济增长的主体和引擎，振作工业经济是稳住经济大盘的坚实支撑。今年年初工信部提出的13方面重点任务中，“全力促进工业经济平稳增长”被放在首位。各地也在积极部署，拿出真招实策推动稳工业举措落地显效。当前，全球经济复苏动力减弱，出口放缓压力或趋于加大，市场需求仍然不足，虽然工业企业利润降幅已连续两个月收窄，但工业企业盈利持续恢复仍面临较多困难。推动工业经济持续回升向好，要继续把稳工业经济摆在更加突出位置，把发挥政策效力和激发经营主体活力结合起来。

稳工业经济，要继续聚焦企业疫后恢复急难愁盼问题和制约企业发展的堵点难点问题，加大力度助企纾困，落实好延续和优化实施阶段性税费优惠政策，着力为企业降成本、减负担，帮助工业企业提振发展信心、恢复发展活力、增强内生动力。支持工业大省当好顶梁柱，充分发挥企业主体作用，大力支持龙头企业和专精特新企业发展，稳定工业产品出口，凝聚工业稳增长合力。

恢复和扩大需求是当前经济持续回升向好的关键所在，也是促进工业经济平稳增长的重点发力方向。要在稳定和扩大制造业投资方面持续发力，统筹用好中央预算内投资、地方政府专项债券、结构性货币政策工具等，继续加大制造业中长期贷款投放力度，扩大工业和技术改造投资，推动企业技术改造和设备更新。开展新能源汽车、智能家电、绿色建材下乡等活动，以高质量供给促进消费，综合施策释放消费潜力。同时，着力提升产业链供应链韧性和安全水平，进一步提高产销衔接水平。日前，工信部、国资委、全国工商联决定组织开展2023年“百场万企”大中小企业融通对接活动，推动大中小企业在技术创新、产品配套、市场开拓等方面深入合作。河北、广东、内蒙古等省份也纷纷搭建对接平台，组织对接活动，为稳定工业运行提供支撑。

随着经营主体活力、居民消费潜力、产业升级动力的有效释放，我国经济将继续保持增长态势，二季度将进一步回升向好，工业企业利润也有望逐步改善。

固定。此外，如果该理财产品采用的估值方法是市值法，那么持仓债券的公允价值变动也可能影响资本利得。所谓“杠杆收入”，是指融资再投资所获得的收益，也不固定。由于杠杆倍数与风险收益相关，根据监管要求，理财产品应适度运用杠杆，比例须控制在规定的范围内。

由此可见，固定收益类理财产品的名字与其收益是否固定并无关联，而与两方面因素有关：一方面，是该产品主要投资于存款、债券等债权类资产，相较于股票等权益类资产，债权类资产的风险相对较低；另一方面，尽管债市价格波动可能影响资本利得与杠杆收入，但此影响集中表现为短期波动，从长期角度看，由于存在票息收入，此类产品通常能够获得相对而言较为固定的收益。

投资者如何分辨不同类型的理财产品？合法权益如何得到保障？

招联首席研究员董希淼表示，商业银行、理财公司要提高投资研究的能力与水平，一是要进一步做好投资者分层服务，商业银行、理财公司要在加强风险评估的基础上，向不同投资者提供不同风险等级、期限的理财产品。二是要不断加强和改进投资者教育，这需要金融管理部门、行业协会、金融机构协同发力，在提高投资者金融素养的基础上，引导投资者全面看待市场变化，理性对待理财产品的净值波动，逐步养成长期投资习惯。

“如果投资者对于净值回撤比较敏感，那么推荐的理财产品应更加注重视稳健性。对于高净值客户，则应提供更丰富的产品，包括权益类产品等。”董希淼说。