

## 资管行业实现稳健转型

截至2022年第三季度

我国债券市场余额达  
20.9万亿美元已跻身全球第二大  
债券市场

## 《中国资产管理市场报告(2022—2023)》

显示——

2022年银行理财中的理财公司规模是同期所有机构增速最高的一类

同比增长29%

公募基金规模增速较上一年水平大幅度放缓,同比增长3%

券商资管、期货资管、基金子公司仍处于深度转型期

同比降幅16%

同比降幅11%

同比降幅17%

券商资管

期货资管

基金子公司

券市场是全球表现最好的债券市场。所以整体来讲,虽然我们资管市场的总量变化不明显,但市场结构其实在平稳的水面之下发生着剧烈的变化。”潘东表示。

从资产端看,虽然随着各国加息政策利率上涨,全球债券市场普遍承压,但我国央行由于未采取加息动作,债券市场受影响较小。作为我国直接融资渠道的中流砥柱,债券市场在过去10年快速发展,截至2022年第三季度,我国债券市场余额达20.9万亿美元,已跻身全球第二大债券市场。同时,债券投资一般情况下波动不大,较为稳健,是资产配置中的“基石”,满足了我国大量低风险偏好投资者的需求以及养老目标。在细分债券资产类别中,部分债券类型的十年增长率甚至超过沪深300指数,例如企业债、高等级信用债、中票等。

从产品端看,去年股市、债市波动,大量产品规模均发生不同程度下跌,但主动型固收产品、被动指数型基金、现金管理类产品、QDII基金仍逆势增长,凸显此类资产优越的抗周期能力。此外,创新产品持续扩容,在ESG和REITs产品与资产进一步丰富的同时,个人养老金与理财也随着个人养老金政策落地大量发行。

## 助力财富保值增值

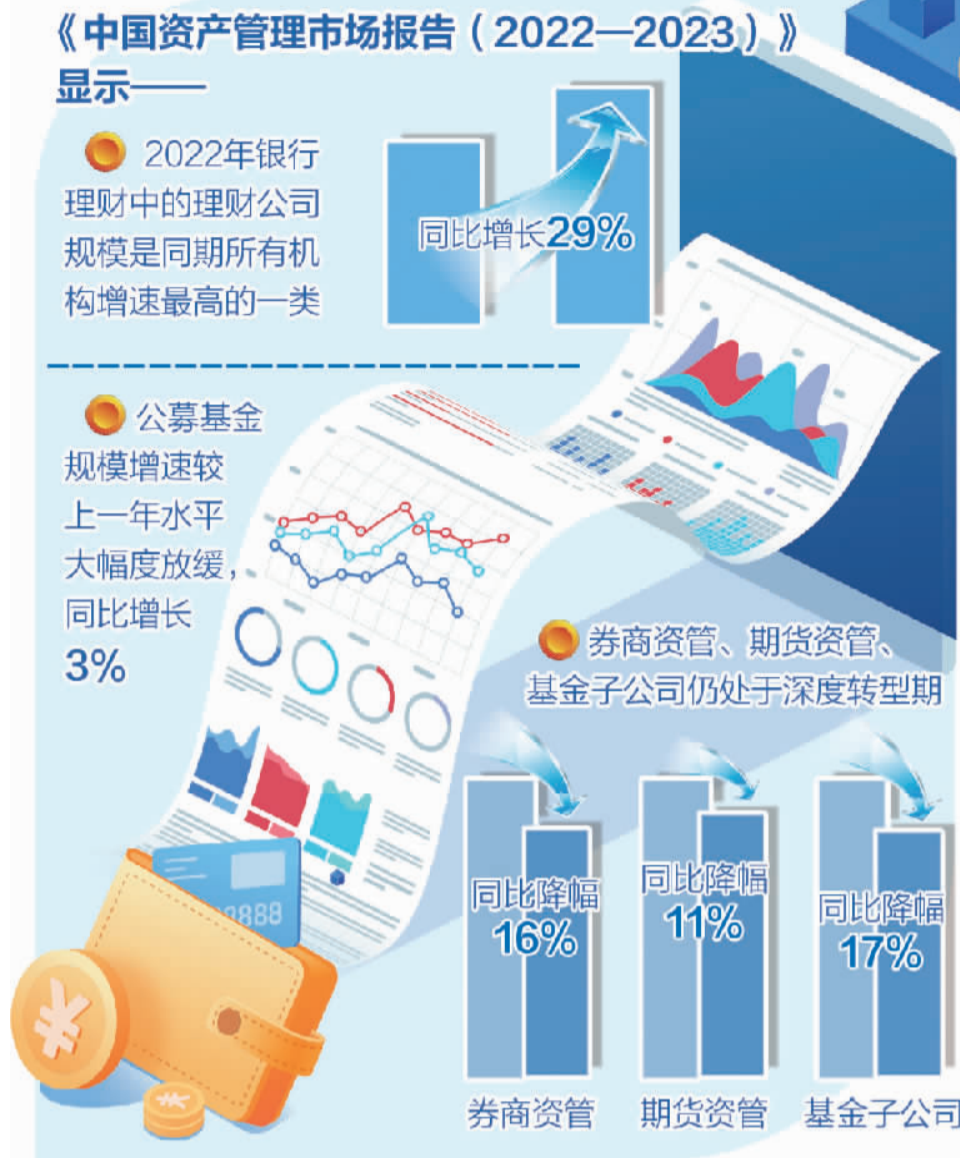
党的二十大报告提出,中国式现代化是全体人民共同富裕的现代化,共同富裕是中国式现代化的本质要求。报告同时要求探索多种渠道增加中低收入群众要素收入,多渠道增加城乡居民财产性收入。

财富管理和资产管理在增加和优化居民要素收入特别是财产性收入方面承担着重要使命,有利于逐步引导居民资产配置从过去的房地产扩展到金融资产,从储蓄扩展到投资、从单一资产配置扩展到多元资产配置。

中国光大银行行长王志恒表示,要坚持“投资者利益优先”原则,助力居民增加财产性收入和财富保值增值。“银行理财子公司某种程度上是金融供给侧结构性改革的新供给和新业态,其脱胎于商业银行,从起步阶段开始就坚持‘普惠财富、服务大众’的基因和企业文化。理财子公司要做好财富管家,一方面要持续提升综合能力,提供合适、合身、合众的好产品,真正为广大基层老百姓理财好、服务好,守护好老百姓的钱袋子;另一方面要持续开展投资者教育和客户陪伴,帮助广大老百姓培养理性投资、长期投资、价值投资等健康投资理念,帮助群众提高风险防范意识。”王志恒说。

财富管理和资产管理的高质量发展,不仅有利于增加居民收入,提升消费能力和消费水平,而且还能够稳定居民收入预期,提升消费意愿。王志恒认为,资管行业一端连着居民的财富管理需求,另一端则连着实体经济和产业的投融资需求,因此,资管产品包括理财产品,是有效连接财富管理需求与产业投融资需求的循环管道。资管行业的高质量发展,有助于提升内需中消费、投资两驾马车的活力和效率。

“信托行业在发展过程中花了大量精力关注大型实体经济经营需求,包括融资需求和权益性需求,起到了很好居民财富增值以及实体经济发展纽带作用。”中国对外经济



易信托有限公司总经理卫濛濛认为,信托行业重在打造特色资产管理的能力,未来要更关注两方面趋势:一是关注在产业链当中核心企业自身的金融服务需求。从过去三年在零售类资产中的服务实践来看,小微企业以及个人居民对金融综合服务需求越来越旺盛。二是关注农民、农户、农业生产的金融服务需求。过去5年,公司通过累计给50万农户提供金融服务,发现其对金融服务品类、方式的需求跟城镇居民有非常大的区别,是一块广袤却未被广泛开发的重要市场。

## 坚持价值投资导向

光大理财与波士顿咨询公司联合发布的《中国资产管理市场报告(2022—2023)》显示,2022年中国各资管子行业在逆境中砥砺前行。银行理财中的理财子公司规模同比增长29%,是同期所有机构增速最高的一类,但较其前一年158%的增速水平放缓。公募基金规模增速较上一年水平大幅度放缓,同比增长3%。私募规模整体微增。同时,券商资管、期货资管、基金子公司仍处于深度转型期,同比降幅为16%、11%和17%,在整个行业中的占比保持下降趋势。另外,值得注意的是,信托行业经历了新规后的持续转型,第一次实现了正增长。

“提升负债端的久期,有利于提高资产负债质量,能够使得投资者更好实现跨周期的风险回报。”王志恒表示,银行理财子公司的

成立和发展,将银行集团的客户服务范围从债权类融资扩展到支持基础设施和跟民生联系紧密的REITs、优先股、永续债、股票、一级股权等多个资产领域。理财子公司通过投资客户发行的这些权益类资产,中长期债券,或者直接为企业提供融资,能够为我国金融市场和实体经济提供长期、稳定的资金和资本。这不仅有助于弥补金融体系过去短期资金多长期资本少、流动性资金多稳定性资金少、债务融资多权益融资少等短板,有助于优化金融市场结构,同时还有助于控制债务和宏观杠杆率增长速度,有效防范和化解风险,提升金融体系的稳定性,提高金融服务实体经济质效。

另外,保险资管规模同比增长10%,并长期保持两位数增长。中国人寿保险股份有限公司副总裁刘晖表示,保险资管机构具有鲜明特色,这源于保险的资金特性,寿险产品和银行存款相比期限更长,整个寿险行业久期约为13年,跟表外资产相比提供保证利率,因此保险资金更加注重从长期视角开展资产配置,形成了大类资产的配置能力,中长期固收产品投资能力和另类资产的投资能力等特色能力。

业内专家建议,资管行业要坚持价值导向,完成从产品与销售导向转向为客户导向、从短期导向转向为长期导向、从规模导向转向为专业导向、从跟随导向转向为创新导向的转变。同时,提升防守能力,提高财务韧性、风险韧性和组织韧性,更好服务高质量发展。

当下正值上市公司分红季,上市公司的分红举动也备受市场关注。在政策引导和监管推动下,不少上市公司拿出真金白银回馈投资者。统计数据显示,截至4月29日,2022年沪、深、北三家交易所上市公司现金分红金额创历史新高,合计达1.89万亿元。但与此同时,值得关注的是,不少上市公司披露分红(预)案后却收到交易所的关注函。

作为回报股东的重要方式,上市公司分红值得肯定和鼓励,但监管层和投资者要警惕分红背后可能存在的问题。梳理关注函可以发现,有多家公司在业绩下滑的情况下仍坚持进行大手笔高比例现金分红,且不少公司在公布分红预案之后出现股价上涨情况。对此,交易所都要求其结合公司净利润、净资产等财务状况以及公司所处行业特点、竞争状况、自身发展阶段、经营模式、未来发展战略等说明利润分配比例的确定依据及其合理性,与公司业绩成长性、长期股东回报规划是否匹配,同时核实是否存在信息披露、内幕交易和炒作股价等情形。

对于上市公司来说,现金分红是上市公司整体战略中重要的组成部分,应该具有一定的连续性和系统性。从实践来看,并不是分红比例越高越好,从长期来看,不适当的分红反而会损害投资者的利益。上市公司应立足公司长远健康发展来进行持续分红,回报投资者;应通过完整的信息披露,尽可能将公司客观情况真实地传递给投资者,给予投资者明确的预期;如要分红,可以结合自身发展阶段和资金状况,合理制订分红方案,在不影响公司发展的前提下回报投资者,对投资者负责,更是对公司自身负责。监管部门发现相关线索要及时问询,如有违法违规行为应及时查处,要通过强有力的监管确保证券市场的公正、透明,维护市场的稳定与稳定,保障中小投资者的权益。

投资者应擦亮双眼,提高学习专业的能力,尽可能规避相关风险。理论上而言,分红的公司多为盈利能力强、有发展前景的好公司。但如果简单认为买入这类公司股票,可以分享公司经营红利,还可以获得公司成长红利,往往容易在投资实践中吃大亏。投资者莫以公司分红多少“论英雄”,应综合考虑公司分红比例、可行性、可持续性等因素,判断公司价值与股票价格。投资者应关注有发展前景的公司,注重公司未来的发展空间,选择主营业务增长较快的公司,而不能仅仅看哪家公司的分红多,更不能因为哪家上市公司分红多就买入该公司的股票。面对那些公司利润不断下滑、资本公积明显不足却在公布高送转分红方案的公司,需要谨慎对待,小心拿了分红却丢了本金。

本版编辑 陆敏 美编 王子莹

莫陶然论金

彭江

## 金融为汽车消费赋能

本报记者 王宝会

今年以来,金融管理部门多次强调,鼓励汽车等大宗商品消费,着力扩大国内消费需求。为响应促进汽车消费政策有关要求,推动车贷业务快速发展,商业银行加快布局深耕汽车金融业务,强化与主机厂商、经销商合作,加大补贴让利力度,助力汽车消费回暖。

“与传统银行汽车消费抵押贷款相比,信用卡购车分期具有手续简便、审批高效、放款及时等优势,用户可以实现当天购车、提车。”建设银行信用卡中心总经理李骏表示。近年来,建设银行依托信用卡客群及权益丰富的服务体系,持续推广新能源车购车分期、龙E贷好车分期等“拳头”产品,信用卡购车分期业务保持较好发展势头。截至2023年4月末,建设银行信用卡新能源车购车分期为用户提供资金支持近50亿元,同比增长30%。在“双碳”战略背景下,建设银行发挥其长期以来在汽车金融领域的优势,积极促进新能源汽车消费金融资源整合。

凭借多样化金融产品,邮储银行切实为消费者提供购车实惠。目前,邮储银行已先后与近40家汽车主机厂商建立了合作关系,通过持续深化业务协作,推出贴息贷款等金融产品,丰富消费者购车信贷选择。同时,依托覆盖城乡的网点和合作的经销商渠道优势,邮储银行也在不断延伸汽车金融服务触角,拓宽服务范围。“邮储银行针对有贴息合作的汽车品牌,根据消费者选购的车型、首付比例、期限等的不同,提供不同金融补贴优惠方案,加大消费者购车让利力

度。”邮储银行安徽省分行消费信贷部总经理王秉如表示。

在多方利好因素的共同推动下,汽车市场将释放更多消费潜能。国家发展改革委、国家能源局近日印发《关于加快推进充电基础设施建设 更好支持新能源汽车下乡和乡村振兴的实施意见》,明确要加大对农村地区汽车消费信贷支持。国家发展改革委有关负责人介绍,汽车消费是支撑消费的“大头”,近年来,我国新能源汽车消费高速增长。截至2022年底,我国新能源汽车保有量约1310万辆,超过全球总量的一半。但总体上看,我国农村地区新能源汽车市场仍处于起步阶段。《实施意见》聚焦制约新能源汽车下乡的瓶颈问题,通过适度超前建设充电基础设施,优化新能源汽车购买使用环境,不断释放农村地区消费潜力,引导农村地区居民绿色出行。

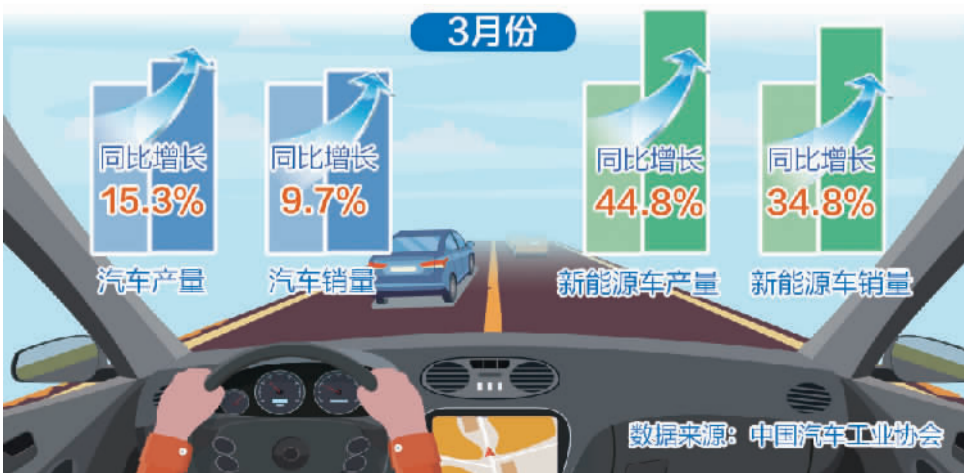
记者从北京、上海等地举办的购车嘉年华活动中了解到,参展的多个品牌车企纷纷推出置换补贴、保险优惠等多项大礼包。与此同时,湖南、广东、江西等地为激发经济活力,与当地银行机构、汽车4S店合作,拿出“真金白银”拉动汽车消费。“五一”期间,江西省昌经开区推出300万元的汽车消费补贴方案,消费者凭借购车发票额度可以享受不同梯度的现金补贴。“汽车4S店和银行机构有合作,填写一个银行卡号就能申领补贴,既方

便又实惠,终于圆了我的购车梦。”在江西尚云汽车销售门店买车的消费者王思思说。

“商业银行面对汽车消费信贷业务发展机遇,应大力完善汽车消费新模式、新业态,适时调整消费金融业务布局。”中国银行研究院研究员杜阳认为,要将汽车消费金融发展战略的制定与其他业务领域进行深度融合,结合乡村振兴发展导向,加快构建普惠金融服务体系,发掘农村消费群体发展机遇。比如,商业银行要围绕国家消费升级和乡村振兴的战略部署,结合县域经济发展特点和百姓消费需求,培育新的消费增长点,为改善出行提供更加丰富多样的汽车金融服务。

值得注意的是,随着商业银行持续加大让利力度,居民消费意愿逐步提升,汽车消费市场整体呈现增长势头。中国汽车工业协会数据显示,汽车3月份产销同比分别增长15.3%和9.7%,新能源汽车3月份产销同比分别增长44.8%和34.8%。

多位业内专家表示,汽车消费贷将是金融机构的一块“大蛋糕”,随着我国汽车消费市场蓬勃发展,商业银行应从资金端和产品端积极渗透汽车消费信贷市场,优化购车贷款产品和分期付款服务,为汽车消费市场添力赋能。同时,还需完善移动端展业功能,优化线上实时申请和受理,方便消费者更加便捷高效地享受车贷服务。



数据来源:中国汽车工业协会

## 中国信达资产管理股份有限公司深圳市分公司竞价公告

中国信达资产管理股份有限公司深圳市分公司于2023年5月19日0时至2023年5月25日17时止,对毕节市力帆骏振兴车辆有限公司等2户债权资产包项目通过广东金融资产交易中心股份有限公司平台进行公开挂牌转让。截止到2023年5月25日,有1人通过广东金融资产交易中心股份有限公司平台提交受让申请报名,并足额缴纳保证金。现予以公告,自公告之日起7个工作日内,允许新的竞价者参加竞价,该债权及公开竞价信息详见广东金融资产交易中心股份有限公司平台(https://www.gdfae.com/),请有意竞买者于2023年6月6日17:00前,将人民币1,910万元竞买保证金划入以下账户(户名:中国信达资产管理股份有限公司深圳市分公司,开户行:中国建设银行股份有限公司深圳福田支行,账号:44201503500050026609)(以到账时间为准),并与项目经理(王女士:0755-82944729)联系。公告期满,如有新的竞价者参与竞价,则请竞价者于2023年6月7日10:00至11:00参与竞价;没有新的竞价者参与竞价,将确认本轮公开竞价成交。

**受理咨询或异议有效期:**7个工作日;如对本次公开竞价有任何疑问或异议请与我司联系。

**报名及竞价地点:**广东金融资产交易中心股份有限公司平台(https://www.gdfae.com/)

**咨询地点:**深圳市福田区深南大道1003号大中华国际金融中心(东方新天地广场)A座20-21层

**联系电话:**王女士:0755-82944729 叶先生:13570647654  
对排斥、阻挠咨询或异议的举报电话:0755-82962016

中国信达资产管理股份有限公司深圳市分公司  
2023年5月29日