

沙漠里“种太阳”

近日,自然资源部办公厅、国家林业和草原局办公室、国家能源局综合司发布关于支持光伏发电产业发展规范用地管理有关工作的通知,在严格保护生态前提下,鼓励在沙漠、戈壁、荒漠等区域选址建设大型光伏基地。利用好“沙戈荒”,宁夏中卫市走在了全国前列。

寻求能源转型

从中卫市区驱车向西北方向行驶20多公里,就到了腾格里沙漠。腾格里沙漠是中国第四大沙漠,不过从沙漠公路看两边,沙丘不再高大,也不再连绵,因为它们被一片片蔚蓝色的光伏板隔断。去年9月,国家发展改革委批复宁夏沙漠大型风电光伏基地建设方案,明确在腾格里沙漠东南部的中卫、吴忠和固原新建千万千瓦级新能源大基地。今年4月,腾格里沙漠光伏3GW一期项目已进入发电阶段。

2012年,宁夏被国家批复为全国首个新能源综合示范区。其中,中卫是宁夏风光资源最好的地区之一,辖区内多为“沙戈荒”,地势相对平坦,适合大规模集中连片开发建设大型风光电基地,是名副其实的新能源发展沃土。

“十多年来,中卫光伏产业发展很快,实现了规模化发展,建成了在西北乃至在全国具有示范推广效应的百万千瓦光伏电站。”中卫市发展改革委能源与交通科科长方立玲介绍,2022年,中卫市新能源装机总量达到882万千瓦,占宁夏近三分之一。中卫电网新能源累计发电量141.5亿千瓦时,新能源发电量连续5年保持10%以上增长率。

沙海变蓝海,中卫沙漠光伏发电之所以发展迅猛,除了上述优势,还有两个关键点。一是宁夏“沙戈荒”位置紧凑,更易于进行光伏等新能源产业规划布局,使产业布局经济且科学。二是宁夏作为国家西电东送基地,电力稳定,电网等基础设施完善,具有配置资源的强大优势。“我们还建立新能源优先调度工作机制,提高消纳能力,减少弃电,确保电力发得出、送得出、送得稳。”国家电网中卫供电公司电力调度中心地区调度值班班调度员陈雨说。

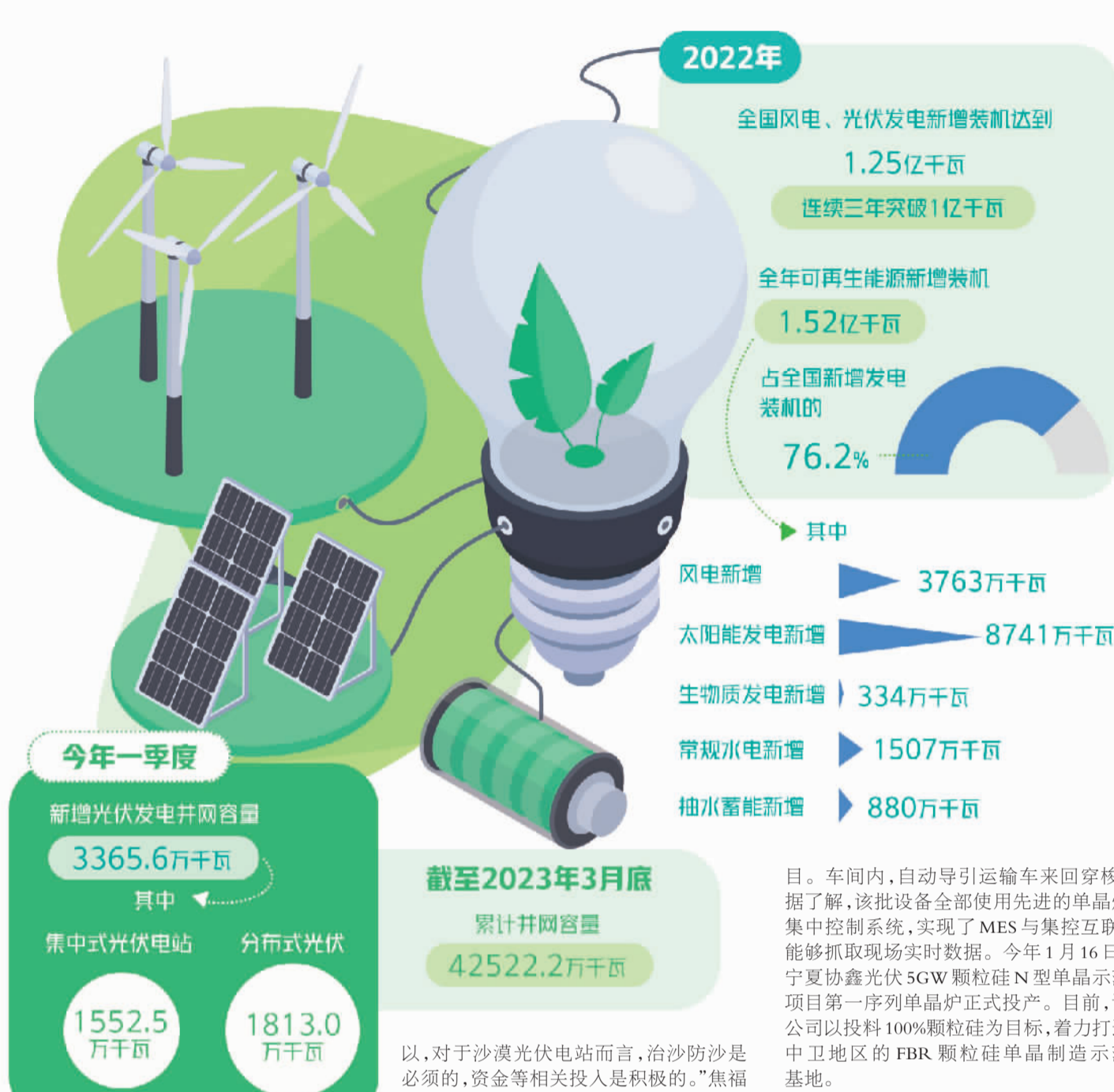
目前,以中卫市为送电端,宁夏正在实施“宁电入湘”工程,开辟以新能源电力为主的新外送通道,这将推动宁夏外送能力从1400万千瓦时提升到2200万千瓦时,年度外送电量将突破1000亿千瓦时,助力宁夏能源转型发展。根据规划,到2025年,中卫市光伏发电装机规模超过1850万千瓦时,目前中卫市已投运的74个集中式光伏电站基本都在腾格里沙漠中卫境内,以至于有人戏称,中卫的沙漠要不够用了。

走出治沙新路

中卫市的沙漠光伏电站不光建得多,也用得好。

去年9月,位于中卫市的国家电投五凌电力余丁光伏电站邀请牧民进电站放羊。在蓝色光伏板中间,绿草萋萋,洁白的羊群在悠闲地吃草。这一影像在网上传播后,引发社会关注,成为西部以光伏产业促进沙漠生态治理的典型实例。

“没想到能在网上走红。我们之所以引进羊群进电站吃草,是近年来电站里的沙漠环境逐步被改善,加上光伏板遮挡阳光大幅减少了水分蒸发,草生长的速度加快。为了避免草的高度超过30厘米对光伏板造成遮挡而影响发电,我们每天邀请周边农户的羊群进来吃草。”国家电投五凌电力余丁光伏电站站长丁杰介绍。



沙漠光伏发电的大规模发展,不仅通过生产的绿色电力赋予了电能新的价值——环境价值,而且光伏电站还极大程度恢复和增加植被,成为治理沙漠的新方式。而这,对于中卫市尤为重要。因为腾格里沙漠流动沙丘常向东南移动,中卫市正好位于腾格里沙漠的东南边缘,三面环沙,风沙很大。历史上,沙丘曾推进到了中卫市区。因此,中卫市的治沙防沙任务很重。

1958年,为了保护途经中卫市沙漠的包兰铁路,在中科院治沙专家的指导下,中卫市开始治沙造林,创造了举世闻名的草方格固沙法,确保了包兰铁路通行无阻,创造了中国治沙科学上的巨大成就。而今,与沙漠艰苦卓绝较量了几十年后,在新发展理念引领下,中卫市开辟了“绿色开发+治理沙漠”双赢的新路子,创建了“双绿示范区”,为治沙提供了更多选择。

走进中节能中卫太阳能发电有限公司光伏电站,办公区垂柳飘飘,生机勃勃。光伏发电区内,风滚草和芦苇覆盖率达到了70%。电站负责人焦福东介绍,电站占地1800多亩,2013年建设时在光伏区扎了麦草方格,撒了草籽,每隔三年对草方格有缺失的地方补扎,并且不断在院子周边栽树。“草方格具有固沙的作用。如果不扎草方格,大风沙会让光伏板支架螺旋桩垂直裸露严重,导致支架倒塌。所

以,对于沙漠光伏电站而言,治沙防沙是必须的,资金等相关投入是积极的。”焦福东说。

相隔不远的新华发电宁夏庆阳新能源有限公司光伏电站,办公区内绿草如茵,松树苍翠,枸杞树也已发芽。据了解,该电站建成于2013年,占地3000多亩。“这两年,公司投入205万元对电站生态环境作了进一步提升。其中投入81.9万元在光伏区扎草方格1300亩,拓宽了固沙带,提高了固沙能力。其余的投入做了环境绿化及灌溉设施等。”公司安全监督员潘爱民介绍。

与传统国营林场和个人治沙相比,光伏治沙的驱动力和管护水平不一样了。首先,光伏企业必须治沙防沙,以保证电站设施的安全。其次,光伏板每年要用水清洗,加之光伏板减少了地面水分蒸发,有利于沙生植物生长,并且每个电站都有专人管护,解决了长期以来西部防沙林带“有人种,没人管”的问题。最为重要的是,电站治沙的投入只占发电经济收益的极小部分,治沙负担轻,企业治沙的积极性高。因此,光伏电站极大保证了治沙防沙的高效性和可持续性。

带动产业发展

中卫市沙漠光伏发电的大规模发展,同时吸引了国内光伏产业的上下游企业,正在形成令人瞩目的光伏产业集群。

走进中卫工业园区,在宁夏协鑫晶体科技发展有限公司新建成的单晶厂房内,一排排当前行业最先进的单晶炉引人注

目。车间内,自动导引运输车来回穿梭。据了解,该批设备全部使用先进的单晶炉集中控制系统,实现了MES与集控互联,能够抓取现场实时数据。今年1月16日,宁夏协鑫光伏5GW颗粒硅N型单晶示范项目第一序列单晶炉正式投产。目前,该公司以投料100%颗粒硅为目标,着力打造中卫地区的FBR颗粒硅单晶制造示范基地。

宁夏隆基硅材料有限公司是国家高新技术企业,公司充分利用中卫市的资源优势,致力太阳能材料的专业化与规模化制造,以科技创新领跑单晶硅市场。其研发的多次拉晶技术、高效拉晶技术等使非硅成本同比降低12.79%,形成了明显的成本优势。“我们努力做大做优高品质产品,目前部分创新项目已启动运行,争取成为单晶硅行业领军企业。”公司技术总监周海富介绍。

光伏发电离不开储能环节。走进宁夏中化锂电池材料有限公司生产车间,工人们正在生产NCM三元级材料。公司总经理刘平说:“新能源储能项目就像超级充电宝,能将太阳能、风能发出来的电,暂时无法进入大电网的电量存储起来,根据需要再进入电网。锂电池是重要的新能源储能设备,我们已经建成了年产1万吨NCM正极材料项目,目前正在满负荷生产。”

如今,中卫市包括光伏企业在内的很多企业都在使用当地绿电,全力向低碳转型发展。“我们积极开展网内企业走访,了解企业绿电需求,鼓励光伏、风电等新能源发电参与交易,畅通绿色电力采购渠道,建立绿色电力碳排放抵消机制,鼓励企业购买绿色电力。”国家电网中卫供电公司党群部部长孙远强表示。

未来,中卫市的光伏产业将会不断“出圈”,发展沙漠生态观光旅游,带动特色种植养殖业,以“光伏+”促进一二三产融合,更好让沙漠造福人类。

人民币跨境收付占比上升有助于提升人民币国际支付功能。但是,作为第五大国际支付货币,人民币占比与排名前二的美、欧元占比仍有较大差距。我国外币结算币种的分散化、多元化依然任重道远。

管涛

国家外汇局统计显示,今年3月份,境内非银行部门(包括企业、个人和非银行金融机构)跨境收付中,人民币占比升至48.6%,首次超过了美元(46.7%)。有观点称其为人民币国际化的一个重要里程碑。对此,我们应保持清醒头脑。

人民币早已是非银行部门重要跨境收付币种。从2009年年底启动跨境贸易人民币计价结算试点开始,仅用了不到两年时间,人民币就于2011年超越欧元成为境内第二大跨境收付货币。人民币跨境收付占比经历了2016年和2017年连续回调后重拾升势,于2020年突破2015年前高,2022年占比达到42.5%。今年一季度,该项占比为45.3%,同比上升4.8个百分点;美元占比49.4%,同比下降5.1个百分点。3月份,人民币占比赶超美元是前期上升势头的延续,但从一季度看占比仍低于美元。

人民币跨境收付占比上升有助于提升人民币国际支付功能。但是,作为第五大国际支付货币,人民币占比与排名前二的美、欧元占比仍有较大差距。这与人民币跨境收付主要发生在中外之间的双边交易,而第三方交易使用人民币结算较少有关,人民币国际化的网络效应有待完善。同时,今年一季度,人民币跨境收付占比虽有所上升,但在国际支付中的月均占比为2.12%,同比回落0.42个百分点。这表明全球以人民币办理国际结算的规模增加,但其他币种可能增加更多。当季,美元月均占比同比上升1.04个百分点,日元占比上升0.87个百分点。

不宜因人民币跨境收付而忽视汇率波动风险,因为这不同于跨境贸易人民币计价结算。据人民银行统计,2021年,人民币跨境收付中,货物贸易占比2015年下降37.0个百分点至15.8%;资本项目占比上升38.1个百分点至78.3%,其中证券投资占比2017年上升37.4个百分点至58.0%。这表明近年来我国跨境人民币收付占比上升主要来自跨境组合投资,主要反映了股票通、债券通、两地基金互认、人民币境外合格机构投资者等双向金融开放安排的影响。

即便货物贸易以人民币跨境收付,但原始合同仍可能是以外币计价,人民币仅是结算货币,境内企业仍需承担人民币汇率波动风险。当境内人民币汇率相对境外偏弱时,企业在境外结汇,然后出口收入以人民币调回;当境内人民币汇率相对境外偏强时,企业直接以人民币汇出在境外购汇,再对外进口支付。2015年“811”汇改之前,汇率长期单边升值环境下,境内结汇、境外购汇的跨市场套利行为一度非常盛行,人民币曾经是最佳利差交易货币。

资本项目下的跨境人民币收付情况更为复杂。一方面,境内机构和个人的人民币直接汇出后,若在境外不能投资人民币计价的金融资产,则需要以境外兑换成外汇(如港股通),同样要承担汇率风险。另一方面,即便境外机构和个人的人民币直接汇出,投资境内人民币金融资产,境内主体没有货币错配,但境外投资者仍有负债是外币、资产是人民币的货币错配。国际清算银行研究表明,虽然新兴经济体大力发展本币债券市场,但外部投资者是以美元或其他发达经济体的货币来评估损益,这类资本流动在面临压力时可能更加反复无常。

此外,我国外币结算币种的分散化、多元化依然任重道远。近年来境内非银行部门跨境外币收付款中,美元占比仍有九成多。今年一季度该比例为90.2%,较2022年全年下降0.6个百分点,却较2015年高出3.4个百分点。这意味着自“811”汇改参考一篮子货币调节人民币汇率走势以来,境内跨境外币收付对美元集中度不降反升。因此,我们还需久久为功,有序推进人民币国际化。(作者系中银证券全球首席经济学家)



近日,安徽省芜湖市繁昌区峨山镇凤形村农户正在覆盖地膜。当地通过对荒地和土壤等进行整治,实现撂荒地变良田,为农民增收拓宽渠道。 鲁君元摄(中经视觉)

邮储银行金华市分行 多措并举创优金融服务

邮储银行金华市分行始终坚守人民邮政为人民的服务宗旨,坚持金融工作的政治性和人民性,秉持以客户为中心理念,深入开展邮储银行“让美好发生”主题活动,全新提供优质服务,贴心服务,缤纷优惠,多措并举创新服务美好生活。

分层大走访,政策直通客户。开展大走访活动,上门为企业、商户等经营主体送金融政策、金融知识、信贷方案等综合服务。2023年一季度,累计走访经营主体超过4000家(户),制造业、民营企业、涉农等各项贷款结余超过500亿元。

丰富新活动,实惠直达客户。推出邮储银行信用卡、手机银行、快捷支付、邮储财富、邮车贷、邮享贷、悦享家庭日等多种业务为一体的“让美好发生”整合传播活动。举办800多场网点沙龙、财私客户专场,以俱乐部、商圈等创新方式,建设超1100家特惠活动商户在内的邮惠付商圈、智慧商超、信用卡商圈和综合体商圈,打造助力美好生活的邮储特色消费环境。

优化多场景,便捷惠及客户。搭建集公交、供水、学校、物业、公积金等多个民生领域的开放式缴费服务场景,便捷客户线上缴费和财务管理。推出“云柜”服务,ATM和CRS受理外卡改造全覆盖,优化网点服务环境,提升厅堂客户服务体验。

聚焦抓重点,美好惠及客户。“三走”服务深入掌握金华区域保障房、城市更新、未来社区、基础设施等项目建设计划,支持共同富裕示范区建设项目,向共同富裕项目累计发放贷款近24亿元。围绕国家“双碳”战略,推进绿色信贷项目落地,发放绿色交通运输、绿色农业、绿色农资生产项目公司信贷超2亿元。助力消费市场,投放消费贷款超19亿元。

(数据来源:邮储银行金华市分行) · 广告

邮储银行湖州市分行 精心服务“三农” 助力乡村振兴

党的二十大报告提出,全面推进乡村振兴,要完善农业支持保护制度,健全农村金融服务体系。这一要求赋予了农村金融机构更高的使命。近年来,邮储银行湖州市分行紧紧围绕国家乡村振兴战略部署,提升服务能力、开展模式创新、加大信贷投放,扎实服务“三农”,助力乡村振兴。

在浙江省安吉县,白茶是当地百姓主要的经济作物。为了实现“一片叶子富一方百姓”,从2003年到2021年的19年间,白茶种植面积从2.5万亩增长到20.06万亩,产量从150吨增长到2008吨,产值从1.5亿元增长到31.13亿元,全县从业人数10万人,带动周边20万人就业。安吉白茶被纳入中国农业品牌目录,获得农产品地理标志登记,每年带动全县农民人均增收8600元。

安吉叶友茶园的叶先生种植白茶已经18年了,长时间的积累让他拥有一批稳定的客户。因为客户多了,自己种植的茶叶无法满足客户需求,需要收购当地茶农的茶叶,每年茶季会面临资金不足的困难。对此,邮储银行湖州市分行邀请了浙江省分行有关部门来当地做调研,有针对性地为农户提供了邮储信贷产品,解了客户的燃眉之急。

邮储银行湖州市分行还推出了信用用户贷款,手续简单、流程简便,专门针对种植户、养殖户等各种农户提供便捷信贷,授信额度最高可达50万元,推动了农村生态养殖和种植业,助力乡村振兴。下一步,邮储银行湖州市分行将协同村两委进一步做好农村的信用信息治理工作,提高村民的金融意识和风险意识,创造良好的农村金融生态环境。

(数据来源:邮储银行湖州市分行) · 广告

山东省潍坊市潍城区 探索人才工作“点线面”深度融合

近年来,山东省潍坊市潍城区创新实施人才工作“一街道一品牌”工程,积极探索“点线面”深度融合工作法,鼓励各街道每年分别打造一个亮点品牌,基层人才工作呈现出百花齐放的生动局面。

着眼于点,“量体裁衣”完善体制机制。根据人才、企业、科研院所等“点”的需求,统筹谋划制定符合基层人才工作实际的政策措施。先后出台《关于加快建设人才强区的实施意见》《潍城区激励人才创新创业十条扶持政策》等19个文件,为街道打造各具特色的人才工作品牌提供了科学规范的政策保障。

立足于线,“量身定制”人才引进培育导向。根据半导体光电、装配式智能制造、智慧物流等产业链条“线”的需求,紧扣“高精尖缺”,大力引进培育符合区域发展的实用人才,推进以业聚才育才、以才兴业兴业。各街道已累计引进高层次人才58名、博士以上学历紧缺人才211名,培育本土人才300多名。

统筹于面,“量身打造”亮点工作品牌。注重协调联动、高效衔接,统筹做好街区“面”上的实际需求,使人才工作更接地气、更具有生命力。依托党员领导干部包靠镇街制度、人才服务专员制度等工作机制,鼓励党员干部下沉一线、靠前指导,积极挖掘基层人才工作亮点,鼓励街道主动出击、创新求变。全区已打造完成人才工作品牌18个,正在谋划实施9个。(数据来源:山东省潍坊市潍城区委组织部) · 广告