

一季度海洋生产总值2.3万亿元,同比增长5.1%

我国海洋经济复苏态势强劲

本报北京5月6日讯(记者黄晓芳)自然资源部6日发布消息称,海洋经济稳中有进,实现良好开局。初步核算,一季度海洋生产总值2.3万亿元,同比增长5.1%,占国内生产总值的比重为8.2%。

数据显示,一季度全国海洋原油、海洋天然气产量同比分别增长3.8%、6.5%。三大造船指标新承接海船订单量、完工量、手持订单量同比分别增长66.9%、13.2%、34.6%。海洋货运量10.4亿吨,同比增长8.3%;海洋客运量同比增长87.8%,而上年四季度同比下降30.4%。沿海港口集装箱吞吐量同比增长2.8%,货物吞吐量同比增长5.5%。

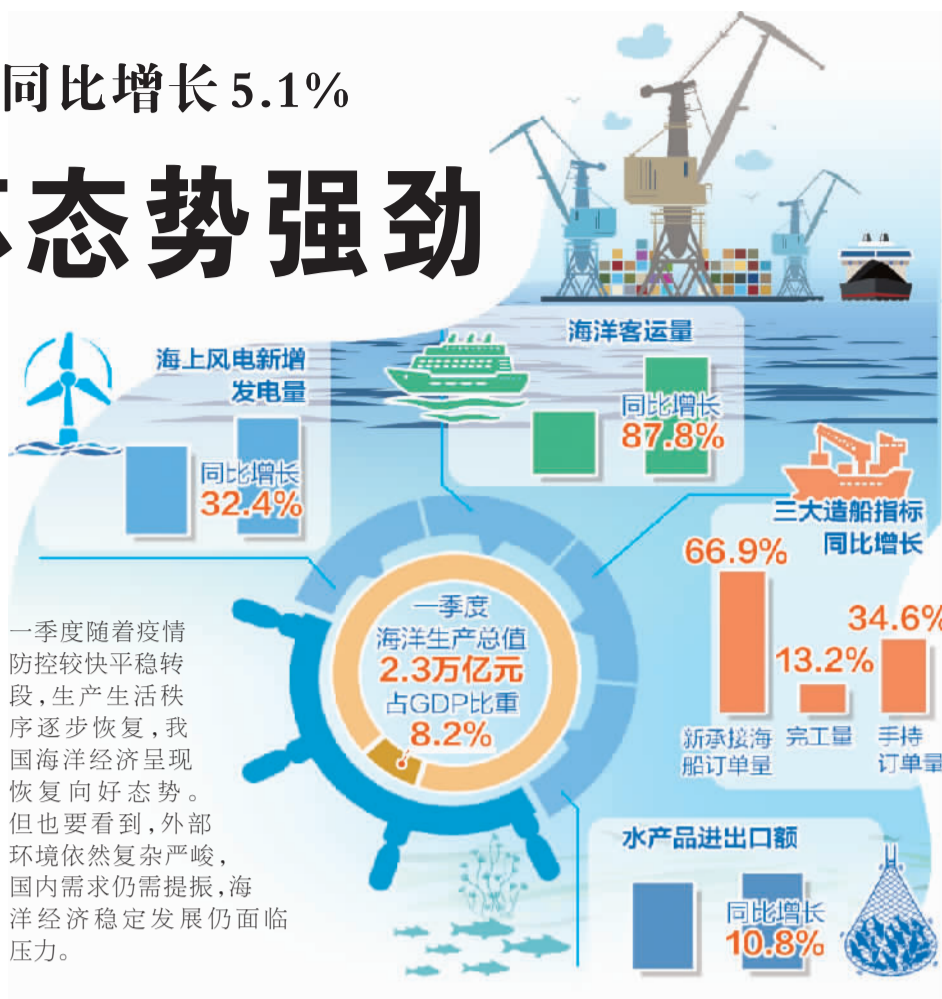
一季度海洋新兴产业发展良好,超过六成海洋药物和生物制品业企业营业收入实现同比增长。海上风电新增并网容量和发电量同比分别增长40.7%、32.4%,在建和新开工海上风电项目建设总规模约1800万千瓦,比上年同期翻一番。海洋工程装备制造

业发展态势良好,交付订单金额是上年同期的4.2倍。

此外,超六成海洋旅游业企业营业收入实现同比增长,超过五成实现利润同比增长。国内海洋旅游消费意愿调查显示,有超过九成受访者在未来3个月有进行海洋旅游的意愿。

据发布,海运进出口总额同比增长6.5%。其中出口额同比增长9.7%,进口额同比增长2%。水产品进出口额同比增长10.8%。其中出口额同比增长1.3%,进口额同比增长22.6%。近六成企业营业收入和利润实现同比增长;超八成企业职工人数较上年末增长或保持不变,近两成企业实现增员;多数企业对二季度经营预期乐观,超七成五的企业预计二季度营业收入将有所增长,超九成企业认为二季度用工需求将增加或保持不变。

国家海洋信息中心副主任崔晓健介绍,



随着支付的普及,扫码支付已广泛应用于日常消费场景。然而,消费者在点餐、排队、停车缴费等很多场景下需要先扫码关注公众号,甚至注册会员后才能消费。本应增添便利的二维码,如今却成了消费者的负担和烦恼。

商家设计强制扫码,背后离不开利益驱使。通过扫码强行“囤粉”,商家可在短时间内为公众号积累大量用户和关注,随后会向用户频繁发送营销广告,以此促成“流量”变现。在此过程中,消费者的头像资料、地理位置、性别年龄、电话号码等个人隐私信息,存在被过度收集和信息泄露的风险。

“强制扫码”已涉嫌违法违规。根据《消费者权益保护法》有关规定,“经营者收集、使用消费者个人信息,应当遵循合法、正当、必要的原则,明示收集、使用信息的目的、方式和范围,并经消费者同意”。消费者去餐厅点餐或停车缴费,不必提供与消费无关的个人信息。然而在现实生活中,不少商家却并未给予消费者拒绝的选项,消费者往往在“不得不”的无奈中被动让渡个人信息。整治“强制扫码”乱象,需要群策群力。

对市场监管部门而言,应建立健全联合执法监督机制,持续加大对相关企业的抽查、暗访工作。同时完善线上线下消费者侵权投诉渠道,重点关注强制收集、非法收集、泄露或出售个人信息等违法行为,将侵害消费者个人信息的违法行为纳入民生领域专项行动进行重点查处。

对商家而言,营销无可厚非,但不能增加消费者负担,甚至损害消费者权益。应努力探索新的方式方法,实现商家和消费者的共赢,同时商家还应增强法治观念,加强自律。

对消费者而言,要增强对个人信息的保护意识、维权意识。遇到需要扫码的情况,谨慎填写重要个人信息,避免敏感信息被不法商贩收集。遇到侵权行为,要合理运用侵权投诉渠道,必要时可通过法律武器来捍卫信息安全,保障好自身的知情权、选择权和公平交易权。

技术进步应使百姓生活更便捷,“强制扫码”忽视了消费者的意愿和感受,透支消费者的信任使商家获一时之利,如此急功近利,怎能走得长远?

苏瑞淇

一季度全国门诊费用跨省直接结算超1700万人次

本报北京5月6日讯(记者吴佳佳)国家医保局近日发布了今年一季度全国医保跨省异地就医直接结算相关信息。一季度,门诊费用跨省直接结算范围进一步扩大,全国门诊费用跨省联网定点医药机构达36.44万家,门诊费用跨省直接结算1742.09万人次,减少个人垫付28.4亿元。其中,普通门诊费用跨省直接结算1260.83万人次,减少个人垫付19.34亿元;门诊慢特病费用跨省直接结算31.49万人次,减少个人垫付2.8亿元;跨省联网定点零售药店直接结算449.77万人次,减少个人垫付6.26亿元。

基本医保门诊待遇支付包括普通门诊

保障和门诊慢特病保障。目前,所有统筹地区都开通了普通门诊费用跨省直接结算服务和高血压、糖尿病、恶性肿瘤门诊放化疗、尿毒症透析、器官移植术后抗排异治疗等5种门诊慢特病相关治疗费用的跨省直接结算服务,每个县都有一家以上普通门诊费用跨省联网定点医疗机构,5种门诊慢特病费用

跨省联网定点医疗机构也在进一步扩大。在住院费用跨省直接结算方面,今年一季度,全国住院费用跨省联网定点医疗机构达6.75万家,住院费用跨省直接结算212.55万人次,减少个人垫付268.75亿元。目前,所有职工医保和居民医保参保人员均可通过国家医保服务平台App和国家

医保局微信公众号实现跨省异地就医线上备案。同时,在线查询功能从跨省联网定点医疗机构、医保经办机构咨询服务电话、停机公告等大众化信息查询服务,逐步拓展到个人参保地门诊慢特病资格、门诊慢特病跨省联网告知书、个人跨省结算费用等个性化信息查询服务。

国资委印发《中央企业债券发行管理办法》

央企债券发行不再“一事一批”

本报北京5月6日讯(记者周雷)从国务院国资委获悉,为健全中央企业债券发行管理体系,提高债券发行审批效率,加强债券全流程管控,有效防范债券违约风险,利用债券融资推动国有资本和国有企业做强做优做大,国务院国资委近日印发了《中央企业债券发行管理办法》,改变过去一事一批的方式,明确对中央企业债券发行实行年度计划管理。

据了解,《办法》重点在完善工作体系、优化审批程序、强化过程管理、加强风险防控等4个方面作出规定。《办法》的出台,有利于中央企业用好债券市场深化改革、高质量发展机遇,及时抓住债券发行窗口,为建设现代化产业体系、实现高水平科技自立自强提供资金支持,保障国家重大工程、重点项目建设 and 实体经济

船舶工业迎来绿色

记者近日来到位于湖北省枝江市的宜昌船舶工业园,园内机器轰鸣、焊花飞溅……8艘万吨级货轮正在建造,50艘货轮正在舾装,其中纯电、油气电混合动力、LNG动力等新能源船舶占比达40%。在枝江,绿色船舶产业已经悄然兴起。

枝江拥有可用于船舶制造的长江岸线3000多米,是船舶制造产业发展的天然良港和优质基地。随着“电化长江”的持续推进,新能源船舶面临巨大市场空间,枝江船舶工业也迎来了绿色发展新机遇。

今年2月初,湖北首艘120TEU(标箱)新能源纯电动集装箱船在宜昌船舶工业园枝江盛懋船业有限公司正式开工建设。“与传统燃油动力船舶相比,该船零污染、零排放,每年可替代燃油500吨,减少各类有害气体排放1520吨。”宜昌船舶工业园负责人王旭告诉记者,该船配置电池驱动的双推进电机,主要航行于长江及汉江流域。

清洁能源替代燃油燃料是大势所趋,新能源船舶需求量也与日俱增。在“双碳”目标指引下,枝江积极抢抓长江经济带发展战略和军民融合政策机遇,大力发展先进船舶制造产业,已聚集相关企业10家,初步形成“船、港、产、城”一体化发展格局,年造船能力达到112万吨,去年下水船舶86艘,完成工业总产值57亿元。其中,新能源船舶达到24艘,占比28%。

去年3月份,“长江三峡1”号纯电动游轮由宜昌鑫汇船舶制造有限公司建造并顺利下水。该公司董事长覃启胜说:“像这种新能源动力类型的船,我们已建造8艘,占全年订单的50%。”

“长江三峡1”号通航1周年,环保效益显著。统计显示,截至今年3月底,

该船单趟航行4000公里,可比同型常规燃油动力船舶,相当于减少二氧化碳排放700余吨。

船舶产业的蝶变升级,不仅扛起长江大保护的枝江担当,也为枝江高质量发展注入新动能。我国首艘快速双体集装箱船“天龙18号”、长江首艘130米纯电LNG动力散货船“理航渝建1号”、“理航渝建2号”、“祥牛13”号先后在枝江建造下水。宜昌船舶工业园已成为长江内河重要的船舶工业基地和宜昌市国家军民融合产业示范基地的重要组成部分。

绿色新能源船舶需求的增长对船舶企业的技术要求越来越高。枝江鼓励造船企业与国内高水平电动船舶研制单位合作,组建船舶产业发展专家团队,建立研发中心,开展关键技术领域研究与运用,加快实现船舶工业从传统制造走向智能制造。

“我们与武汉理工大学、武汉科技大学,以及中国船舶第七一二研究所建立了合作机制,在新能源、复合材料以及防腐涂装等领域共同研发新技术、新工艺,持续增加船舶制造的‘含新量’‘含绿量’。”覃启胜表示,鑫汇船舶公司已被认定为省级高新技术企业,并加快申报国家级高新技术企业,加入长江游轮艇产业创新联盟,建立了宜昌市首家万吨级江海直达、绿色智能船舶制造专家工作站。

目前,宜昌船舶工业园已生产出国内首艘快速双体集装箱船、纯电力推动游轮、长江三峡系列“豪华夜游客船”等一系列特色船型。从修船、造船,到不断驶出中国首制、世界首制高技术船舶,枝江正驶向内河流域绿色智能标准化船舶市场高地。



5月5日拍摄的包(头)银(川)高铁跨万甘铁路特大桥箱梁架设施工现场。当日,由中铁上海工程局承建的包银高铁跨万甘铁路特大桥箱梁架设任务完成,标志着包银高铁内蒙古段首座跨铁路特大桥主体工程全部结束。包银高铁是我国“八纵八横”高速铁路网京兰通道的重要组成部分,设计时速250公里,计划2025年建成通车。

王正摄(中经视觉)

实体经济基本盘稳中向好

(上接第一版)

中国上市公司协会学术顾问委员会委员程凤朝表示,2022年年报显示,全市场上市公司研发投入合计1.66万亿元,比上年增加0.27万亿元,平均研发强度2.32%,同比提高0.25个百分点。分行业看,医药生物(41.96%)、计算机(17.88%)、国防军工(11.83%)、通信(9.97%)等行业研发投入较高;分地区看,研发投入较高的地区分别是北京市(38.52%)、上海市(32.25%)、天津市(9.47%)等。

沪市主板公司实体类公司合计研发投入8412亿元,同比增长18%。其中,中国建筑、中国石油、中国移动、中国中车、长城汽车等19家公司研发投入超百亿元,96家公司研发投入强度超10%。深市公司研发投入资金合计6633.7亿元,同比增长15%;研发强度为3.5%,较上年提升0.2个百分点。其中,107家公司投入超10亿元,中兴通讯、比亚迪、宁德时代和TCL科技等6家公司投入超100亿元。与此同时,深市公司研发人员超128万人,平均每家公司超500人,人才集聚成效显著。

专家表示,大额研发投入为相关公司带来良好市场表现。截至去年末,研发投入金额超1亿元且研发强度高超5%的高研发投入公司平均市盈率、市净率分别达46倍、3.59倍,高于其他公司36倍、3.15倍的平均估值水平,研发创新实力已成支撑企业市场价值的关键要素。随着研发资金持续涌入新经济新产业,一系列技术取得突破。去年,深市近七成研发资金投入先进制造、数字经济、绿色低碳三大领域,其中,新能源汽车、新能源设备和生物科技投入增长较快,同比分别提升67.9%、32.1%和19.6%。

“科技创新是高质量发展的强大驱动力。加快实现高水平科技自立自强,必须强化企业科技创新主体地位。”程凤朝表示,以上市企业为创新主体有利于推动经济发展,提升国家竞争力,促进产业转型升级,促进科技与经济深度融合。

专家表示,随着上市公司科技研发投入不断深入,产业转型升级换挡提速,新动能日益提升。一方面,数字化、智能化转型加速,三大运营商移动用户5G渗透率突破60%,云业

务收入均实现同比翻倍增长,为产业数字化提供技术保障;另一方面,新技术持续涌现,例如,中国海油去年完成国内首套深水水下油气生产系统应用,在深海油气开发领域实现关键技术突破,打破了境外企业的技术垄断。

全产业链效益攀升

推动产业链供应链优化升级是构建新发展格局的迫切需要。去年,上市公司把增强产业链韧性和竞争力放在更加重要的位置,积极发力构建自主可控、安全高效的产业链供应链。

“沪深主板汇集了一批具有行业代表性的优质蓝筹企业,有力带动相关产业链上下游协同发展。以新型基础设施为例,5G、特高压、城际高速铁路和轨道交通为代表的新基建,一头连着巨大的投资与需求,一头牵着不断升级的消费市场,逐渐成为经济增长新引擎。”川财证券首席经济学家陈雳说。

沪市主板三大通信运营公司以5G基站为基点,辐射了从系统设备

到手机芯片再到终端设备的、具备完整性和竞争力的本土移动通信产业链,合计净利润增速12%。特高压产业链中,国电南瑞、中国西电、平高电气、四方股份等公司精耕主要核心零部件环节,净利润同比分别增长14%、14%、200%、20%。受益于新能源格局加速布局,沪市主板公司从上中游光伏设备,到下游光伏发电企业,实现产业链各环节的全覆盖。主要光伏发电企业全年合计完成发电量约507亿千瓦时,同比增长45%,带动全产业链业绩攀升,产业链整体营收和净利润分别增长81%、102%。

科创板持续打造“小巨人”矩阵,加快培育细分领域隐形冠军。截至目前,共有256家科创板公司入选国家级专精特新“小巨人”企业名录,35家科创板公司获评制造业“单项冠军示范企业”,35家科创板公司的产品获评“单项冠军产品”,合计占科创板上市公司总数的55%。上述企业去年收入规模快速增长,合计实现营业收入7137.54亿元,同比增长35%;合计实现归母净利润681.87亿元,48家公司净利润增幅超过50%。“小巨人”企业践行创新驱动发展战略,聚焦产业链链补链延链,安集科技、绿的谐波等公司在关键环节自主化上实现重大突破,有力推动我国产业链供应链优化升级。