

这里的快递业为何领跑全国

一头连接生产供给，一头牵动消费需求，快递业被称为经济发展与消费活力的“晴雨表”。近日，国家邮政局公布去年快递业务量前50名的城市，位于浙江中部的金华市快递业务量达118.05亿件，约占全国10%，连续三年居全国第一。不靠海、不沿边的地级市金华，快递业务量缘何实现“三连冠”？

小商品撬动大订单

“这款儿童泡泡机今天特价，还有400套即售罄。”2月23日一早，位于浙江金华义乌商贸城一区的直播间内，经营户龙冬召开一天的直播。“3、2、1，上链接。”话音刚落，泡泡机就售卖一空。另一边，团队工作人员在后台获取订单，打印快递单号，马不停蹄地打包、配送快递。据统计，平均每天超3000万件快递从金华发往全国各地，其中多数来自义乌小商品市场。

金华下辖的县级市义乌，产业结构以纺织服装、文体娱乐等小商品生产批发为主，坐拥全球最大的小商品批发市场。目前，义乌市场经营面积达640万平方米，经营商位7.5万个，传统批发零售从业人员超过21万人，经营26个大类210万个单品，约24万家经营户在这里从事电子商务。今年，义乌市场迎来“开门红”。春节后开市仅一周，快递量就达2亿件，同比增长16.8%。

“小商品特质决定了义乌商贸低价值量模式，从而带来庞大的快递业务量。”浙江大学公共政策研究院研究员夏学民分析，快递业务量与城市产业结构息息相关，快递物流产业规模较大的一般包括两类城市，一类是传统意义上的大城市，通常是区域物流中心，比如上海、广州、深圳等；另一类则是电商产业发达的地方，包括金华等三四线城市。

“我们主营日用消费品，快递运量大，单位成本低。”在义乌商贸城从事鞋帽生意的杨振华向记者举例，一辆厢式货车装载的袜子、小饰品等快件单量，抵得上中大件包裹单量的数十倍。

“电商和快递产业集聚，仓储、物流成本较低，不少外地商家选择在金华中转发货。”金华市邮政管理局党组书记、局长王伟说，在市场需求推动下，各家快递企业纷纷在金华布局，进一步辐射长三角南翼和周边地区。目前，金华共有在册快递法人企业250家，跨地市级分拨中心18家，分支机构及乡镇网点1200余个。

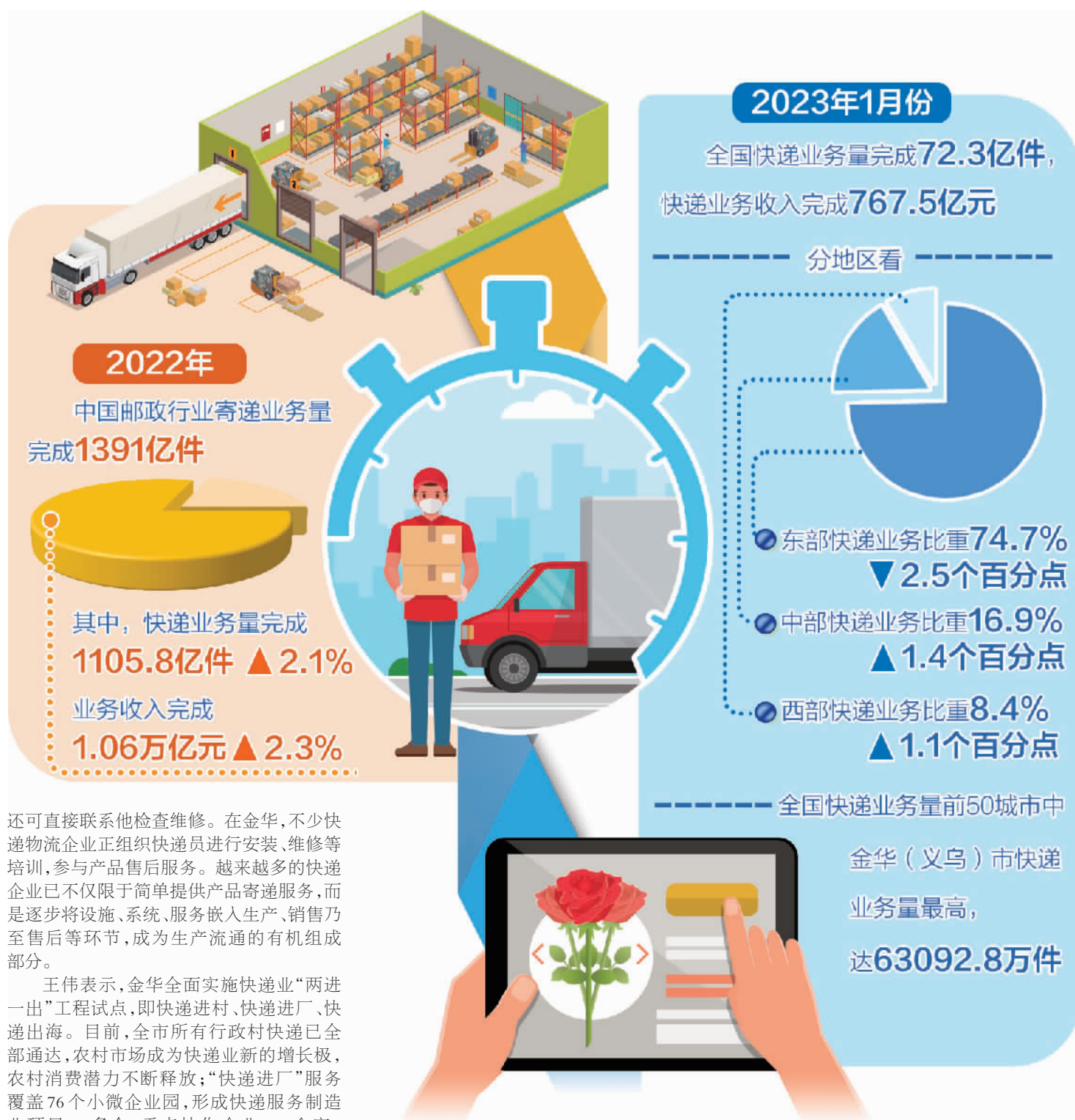
快递网络多点延伸

从2012年的1.7亿件到2022年的超118亿件，十年间，金华快递业务量年均增速远高于全国同期水平。

快递业务量的快速攀升得益于行业服务能力的不断提升。2014年起，金华开始由传统零担货运向快递物流布局，在全国率先完成快递园区建设，通过发挥快递园区集聚效应，全天候、多频次收件。

晚上九点，金华开发区新能源汽车小镇现代制造产业园内依旧灯火通明、热闹非凡。前方直播间主播卖力吆喝，订单一经成交，后方仓库迅速打包。车间内，长达1000余米的快递传送带纵横交错，大大小小的包裹被装车运往各地。“以前，快递公司没有人驻园区和工厂，包裹经常拖延至第二天发货，造成部分订单流失。”园区负责人童丽惠说，现在从客户网上下单到揽件发出，只需半小时。

快递入园进厂，不仅提升配送效率，还让快递企业的服务延伸到产品售后环节。德邦物流配送员张伟强最近多了个新身份——检修工。只要是配送新能源汽车后市场相关产品，张伟强不仅负责送货上门，出现质量问题



还可直接联系他检查维修。在金华，不少快递物流企业正组织快递员进行安装、维修等培训，参与产品售后服务。越来越多的快递企业已不仅限于简单提供产品寄递服务，而是逐步将设施、系统、服务嵌入生产、销售乃至售后等环节，成为生产流通的有机组成部分。

王伟表示，金华全面实施快递业“两进一出”工程试点，即快递进村、快递进厂、快递出海。目前，全市所有行政村快递已全部通达，农村市场成为快递业新的增长极，农村消费潜力不断释放；“快递进厂”服务覆盖76个小微企业园，形成快递服务制造业项目60多个，重点协作企业200余家；“快递出海”以自贸试验区金义片区为重点，加强国际快递网络建设，支持国际快递经营主体通过自营、加盟和合作等方式设立经营服务网络。

去年6月，义乌小商品城首个海外分市场在迪拜成立，占地20万平方米，总投资约10.6亿元，商品种类达上百万，境外采购商在家门口就能看样品下单。“建立海外仓，可在国外提供仓储、销售及‘最后一公里’配送服务。”义乌市飞帆供应链管理有限公司总经理朱蓉芳认为，以前等待国外客户来义乌，将来会有更多义乌商户走出去。目前，义乌共布局156个海外仓、275条国际物流专线。遍布世界各地的物流中心犹如地藤蔓伸向四面八方，将根牢牢扎在金华，助力当地经济更具韧性、活力和竞争力。

智慧物流快人一步

在义乌云驿小镇，申通快递分拨中心的智能化场景让人眼前一亮。仓库里，多种机器人配合默契，协作进行分拣、搬运等作业；大屏幕上，涌动着密密麻麻的运输车，行驶状况实时更新。“我们积极运用人工智能、大数据、云计算、物联网等新技术，推动快递物流在多个环节实现智能化、智慧化。”义乌申通快递品牌部负责人冯绍雅说。

顺应快速变化的时代，金华的快递业快人一步。位于当地的京东物流“亚洲一号”智

能产业园，上百台智能搬运机器人穿行自如，形态各异的箱体被平稳送到工作人员手中。仓储负责人翁波介绍，从人找货到货找人，智能物流让仓储变得更加聪明、高效。一台机器人每小时能完成1500个订单，整个智能产业园日均最高处理订单7万件，效率提高了5倍。

“同京东物流合作多年，从一开始单纯快递运输逐渐向仓配一体的供应链方向合作，配送更加精准快捷。”在义乌经营日用百货的

徐晓透露，商品实现就近入仓，节省了送仓成本。另外，出货商品被提前布置到京东全国仓库，消费者网上下单后从最近的仓库发出，最快当天送达。

“通过与平台企业合作，实现了全链路布局智能仓储、打包直发、自主配送，有效解决了电商、仓储、运输、配送等上下游协同不足的难题。”王伟认为，加大数字化、智能化投入，实现物流一体化运营势在必行，对于稳定供应链体系具有重要意义。

依法披露环境信息 防范“洗绿”“漂绿”

本报记者 李万祥

□ “洗绿”“漂绿”不仅会影响公众对不实披露企业环保主张的信任度，还会引发对绿色环保企业这一群体信誉的质疑，降低公众对绿色产品或服务的信任及购买意愿，甚至导致碳排放配额分配出现偏差，政府环境监管失灵。

□ 要进一步完善环境信息披露标准以及环境信息披露法律法规和政策体系，建立和落实严格的惩处机制及责任追究制度。还可以借助金融科技优势，使其成为识别和防范“洗绿”“漂绿”行为的有效手段。

近日，最高人民法院公布《最高人民法院关于完整准确全面贯彻新发展理念 为积极稳妥推进碳达峰碳中和提供司法服务的意见》明确，审理企业环境信息披露案件，要强化企业环境责任意识，依法披露环境信息，有效遏制资本市场“洗绿”“漂绿”不法行为。

“‘洗绿’‘漂绿’是指企业采取虚假、夸大或误导等方式，披露生态环境保护方面的所尽义务或贡献。”上海市高级人民法院民事审判庭法官张心全接受采访时指出，有的企业向监管机构上报不真实的碳排放数据，以获得更多碳排放配额；有的企业选择性披露对其有利的信息，蓄意隐瞒负面信息，回避不利于企业环境保护形象构建的信息披露；有的上市公司或金融产品为了获得审批快、规模大、成本低的绿色融资，虚报编制报告，通过“洗绿”“漂绿”以获得高分评级。

据统计，自2016年我国签订《巴黎协定》以来，全国各级人民法院一审审结涉碳案件112万件。近年来，部分重点排放单位、技术服务机构或其他主体破坏环境监测计算机系统，篡改、伪造环境监测数据的案件时有发生，扰乱环境保护监管秩序，严重影响温室气体排放与环境污染协同治理成效。最高人民法院环境庭庭长刘竹梅表示，最高法坚持贯彻落实最严格法治观，要求准确把握刑事、民事、行政法律的立法精神，正确适用民法典绿色原则和绿色条款，严格贯彻落实以环境保护法为基础，以生态保护、污染防治、资源利用以及能源开发等法律为主干，以行政法规规章为补充的法律体系规则，让法治成为刚性约束和不可触碰的高压线。

张心全认为，“洗绿”“漂绿”这种与事实不符的信息披露，不仅会影响公众对不实披露企业环保主张的信任度，还会引发对绿色环保企业这一群体信誉的质疑，甚至会降低公众对绿色产品或服务的信任及购买意愿。“洗绿”“漂绿”行为有时还会对广大投资者造成直接损害，例如在绿色

债券等绿色金融市场中，部分通过“洗绿”“漂绿”谋求短期利益的企业被曝光后，其在一、二级市场的声誉将受到极大的负面影响，招致罚款、诉讼、被紧急抛售等后果，企业市值快速贬值，直接导致投资者损失。

“洗绿”“漂绿”行为还会导致不实碳排放数据成为碳排放监管的基础，继而导致碳排放配额分配时出现偏差，政府环境监管失灵，进而干扰“双碳”目标的实现。张心全指出，如果企业通过“洗绿”“漂绿”行为骗取绿色补贴、绿色投资等，还可能误导政府、金融机构等将本应流入绿色企业的社会资源或资金，转而流向了“棕色”企业，实质上损害了社会公共利益。最高法发布的一则典型案例显示，2016年11月前后至2017年2月，天津某新能源科技公司下属的大良供热站站站长韩某涛默许并授意该站员工对站内烟气连续在线监测系统中二氧化硫、氮氧化物、烟尘等大气污染物的后台参数进行篡改。上述行为造成大气污染物的在线监控数据与实时上传到国家环保部门的监控数据严重不

符，致使生态环境主管部门不能有效监控该企业烟气污染物是否超标排放。2017年2月，天津市环境监控中心现场监测发现，该公司的二氧化硫排放严重超标。事发后，相关涉案人员被人民法院以破坏计算机信息系统罪依法追究刑事责任。

为推进有效治理“洗绿”“漂绿”问题，张心全认为要进一步完善环境信息披露标准，以及环境信息披露法律法规和政策体系，建立和落实严格的惩处机制及责任追究制度。如果相关企业虚构、捏造、瞒报、漏报温室气体排放数据，虚构融资投向等信息，对他人造成损害，或导致投资者遭受损失的，要依法追究其赔偿责任，乃至追究其刑事责任，让其对“洗绿”“漂绿”行为付出沉重代价，确保“双碳”政策有效实施，促进资金投向气候友好型绿色低碳项目。此外，还可以借助金融科技，使其在降低绿色项目识别成本、有效管理绿色项目资金使用、分析信息披露数据等方面发挥优势，使其成为识别和防范“洗绿”“漂绿”行为的有效手段。



近日，一列满载汽车配件、建材、家电等货物的中欧班列从北京平谷马坊站驶出。该班列是从北京地区首发的中欧班列，共载有55个40英尺集装箱。此趟列车的开行意味着北京市外贸运输又多了一条横贯亚欧大陆的国际快速货运大通道。 孙立君摄(中经视觉)