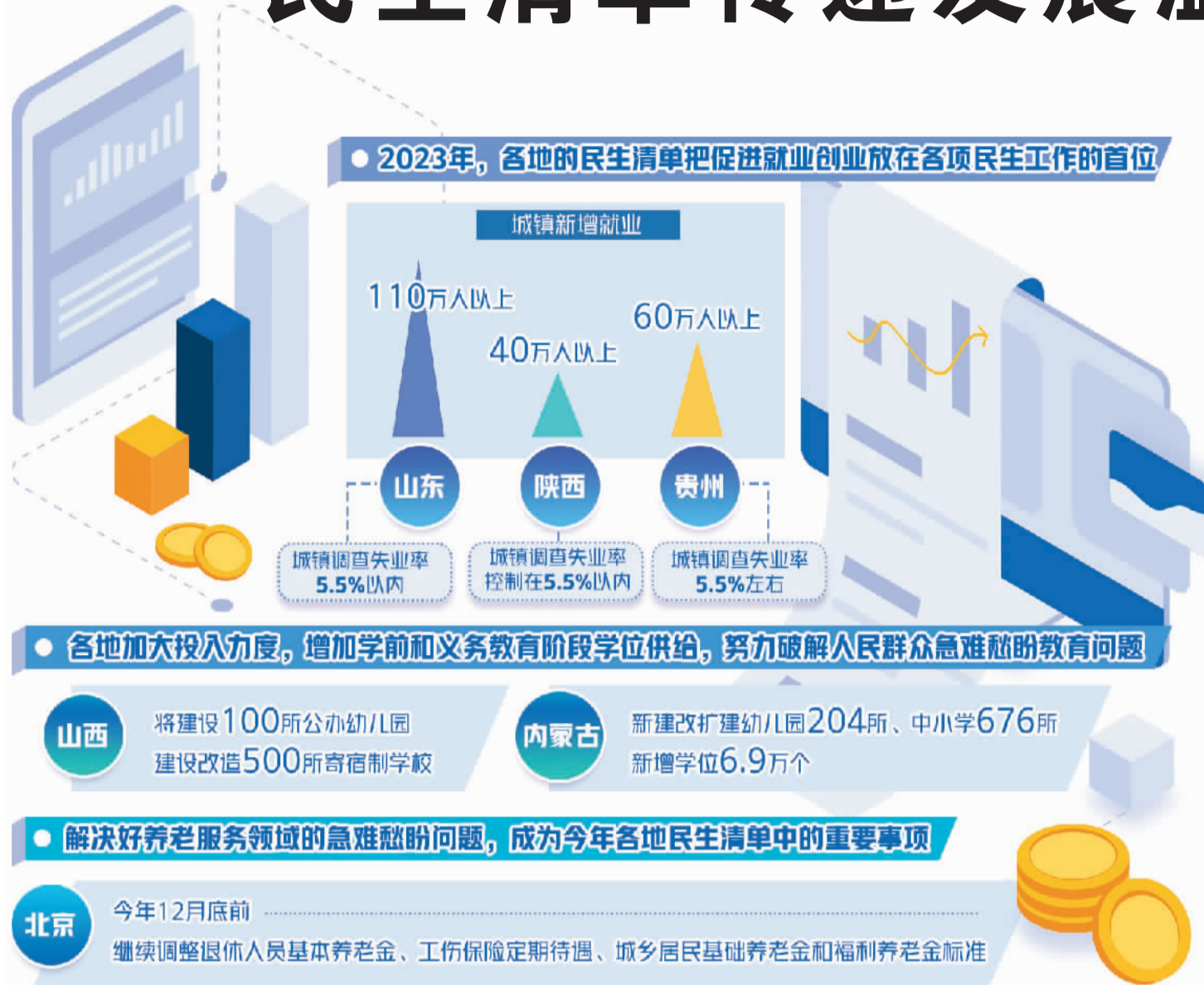


科技 科创之声 企业 视点

中国新闻奖名专栏

□ 本报记者 敖蓉 李丹

民生清单传递发展温度



近日，国家创新调查制度实施10周年工作座谈会召开。会上透露的一个信息引发关注：我国的企业创新调查基本实现对创新活跃行业领域的全覆盖，年度调查对象总量已逾100万家，远远超过世界其他经济体。

国家创新调查为何纳入逾百万家企业？

企业是科技和经济紧密结合的重要力量，做好企业创新调查，既是算科技账，也是算经济账。

从科技创新统计体系看，我国目前已形成企业创新调查与R&D（研究与试验发展）统计各有侧重、互为补充、相互促进的科技创新统计体系，调查范围覆盖全国超过100万家企业、2400多所高校、6800多家科学研究和技术服务业非企业单位，成为世界规模最大的创新统计调查体系。

从国民经济统计体系看，我国已于2016年对研发支出核算方法进行了改革，将能够为所有者带来经济利益的R&D经费投入，不再作为中间投入而是作为固定资产投资计入GDP，进一步推动我国国民经济核算与国际标准的接轨。而企业正是我国R&D经费的主要提供者。2021年，企业R&D经费占全社会R&D经费比重达到76.9%，创新主体地位进一步巩固。

调查不全面，就没有发言权。当前，我国经济繁荣曲线与企业创新曲线同频共振，越来越多的企业加入创新致富大潮。2021年，我国规模以上工业实现技术创新企业数达到20.9万家，占全部工业企业比重为47.4%，比2016年提高15.7个百分点，整体创新活跃度已接近欧盟平均水平。高新技术企业数从2012年的4.9万家增加至2021年的33万家。

随着企业的创新活动日趋活跃、创新主体地位更加强化，纳入国家创新调查体系的企业数量增加、调查范围扩大，是题中应有之义。下一步，我们如果想更准确反映科技创新活动的规模、结构、质量和效率，还需要探索将更为多元的创新活动主体和新兴业态纳入统计监测范围。届时，纳入国家创新调查的企业规模将进一步扩大。

调查不准确，同样没有发言权。统计数据质量是调查统计工作的生命线。百万家企业纳入国家创新调查，有利于我们围绕创新链产业链融合发展、“卡脖子”核心技术突破、科技成果转化等重点难点问题加强数据分析和研判，为风险预警和前瞻布局提供决策支撑。但随着科技创新统计指标越来越多地与相关政绩考核、政策落实挂钩，个别地方违法干预统计数据的现象开始显现，科技创新统计数据存在一定程度的风险隐患。

从管理层面，我们需要进一步完善数据质量管控机制，为纳入创新调查的企业提供便捷安全的纠错反馈机制，加大统计执法检查力度，严肃查处违纪违法行为；从数据层面，我们可以强化部门间统计数据共建共享，消除信息孤岛与数据壁垒，实现数据标准与格式的统一。

2022年底，我国企业数量已经历史性地跃上5000万户的大台阶，而纳入国家创新调查的逾100万家企业其实只占企业总数的约2%。社会经济的高质量发展，需要更多企业投入创新，用创新引擎照亮新时代前进的脚步。



随着2023年省级两会落下帷幕，各地政府工作报告晒出了一张张诚意满满、亮点纷呈的民生清单，带来了不少真金白银的福利。梳理各地的民生清单，看都有哪些群众所需所盼的政策举措，今年将有什么最新进展？

全力促进就业创业

2022年中央经济工作会议强调，突出做好稳增长、稳就业、稳物价工作，有效防范化解重大风险，推动经济运行整体好转。2023年，各地的民生清单落实落细就业优先政策，把促进就业创业放在各项民生工作的首位。

各省区市在全年发展主要预期目标中，普遍对城镇新增就业和城镇调查失业率等指标提出了要求。山东在政府工作报告中提到，目标是城镇新增就业110万人以上，城镇调查失业率5.5%以内；陕西确定的目标是城镇新增就业40万人以上，城镇调查失业率控制在5.5%以内；贵州提出“城镇新增就业60万人以上，城镇调查失业率5.5%左右”。

各地把促进青年特别是高校毕业生就业工作摆在更加突出的位置，从提质增量

出发部署了不少具体举措。内蒙古今年实施离校未就业高校毕业生实名制帮扶行动，确保年末就业率90%以上，同时实施“三支一扶”和社区民生基层服务计划，招募7500名项目人员；宁夏计划对毕业两年内初次创业大学生给予创业补助，支持城市灵活就业人员从事电商、快递、送餐、家政等行业工作，新增创业担保贷款10亿元以上，培育创业实体9000个；湖北今年将扶持大学生创业项目600个以上，新增高校毕业生留鄂来鄂就业创业40万人以上，新增返乡创业5万人以上。

居民收入与就业直接挂钩，更是社会关注的焦点。各地在增加居民收入方面制定的相关举措，让群众增收渠道更加多元。福建将落实落细“四大群体”增收计划，加大税收、社会保障、转移支付等调节力度，全面“提低”、加快“扩中”、合理“调高”；安徽提出，居民消费价格涨幅3%左右，城镇、农村常住居民人均可支配收入分别增长7%、8%；浙江推进“劳有所得”，健全工资合理增长机制，最低工资标准最高档年均增长7%左右。

职业技能培训是全面提升劳动者就业创业能力、解决结构性就业矛盾、提高就业质量的根本举措。各地把职业技能培训

与促进就业、增加收入相结合，很多措施值得期待。广东公布的2023年十件民生实事中，“粤菜师傅”“广东技能”“南粤家政”三项工程被列入第一项民生实事，对于制造业当家的广东第一大劳务输入省来说，把技能培训放在如此重要的位置，无疑具有示范引领作用。广东省人社厅副厅长、一级巡视员杨红山表示，广东将全力促进高质量充分就业，深入实施就业民生工程，让劳动者“粤就业越幸福”。

坚持教育优先发展

教育法规定，国家财政性教育经费支出占国民生产总值的比例应当随着国民经济的发展和财政收入的增长逐步提高。各级人民政府教育财政拨款的增长应当高于财政经常性收入的增长，并使按在校学生人数平均的教育费用逐步增长，保证教师工资和学生人均公用经费逐步增长。

记者对各地政府工作报告中2023年教育领域的政策进行梳理发现，各地财政继续加大对教育的资金投入。四川政府工作报告中提出，确保教育财政拨款的增长高于财政经常性收入的增长；宁夏也提出必须确保财政教育经费支出增幅超过全国平均水平。

在各级各类教育投入中，学前教育和义务教育阶段成为重点。山西今年将建设100所公办幼儿园，建设改造500所寄宿制学校；内蒙古新建改扩建幼儿园204所、中小学676所，新增学位6.9万个；河南将新增公办幼儿园学位10万个，新建150所乡镇寄宿制小学。各地加大投入力度，增加学前和义务教育阶段学位供给，努力破解人民群众急难愁盼教育问题。

在加大教育投入过程中，各地还不断推进更高质量、更具内涵的教育公平。浙

江提出符合条件的义务教育阶段随迁子女在家长常住地100%保障入学，就读公办学校达85%；北京将扩大校长、教师交流轮岗比例；湖北将深入实施农村薄弱学校改造提升工程、新建义务教育结对帮扶示范校100个。各地因地制宜采取促公平有效手段，推动义务教育阶段向优质均衡发展。

2022年，新修订的《职业教育法》对职业教育定位的表述做了较大调整，强调职业教育与普通教育具有同等重要的地位。今年，不少地方都将统筹职业教育、高等教育、继续教育协同创新，为产业发展培育优质人才提上议事日程。上海提出将打造一批产教融合育人基地、高校科研基地，做强做优职业教育，扩大职工继续教育“双元制”试点；安徽提出深化校企“双元”育人，推进职业教育高质量发展，建立教育、产业、科研相衔接的学科设置和人才培养机制；福建将推动中职、高职、本科一体化贯通培养改革试点，为国家培养更多高素质技术技能人才。

推动更好养老服务

据民政部统计，预计“十四五”时期，我国60岁及以上老年人口总量将突破3亿，占比将超过20%，我国将进入中度老龄化。养老服务已经成为积极应对人口老龄化的重要内容。

党的二十大报告提出，实施积极应对人口老龄化国家战略，发展养老事业和养老产业，优化孤寡老人服务，推动实现全体老年人享有基本养老服务。解决好养老服务领域的急难愁盼问题，成为今年各地民生清单中的重要事项。

在养老服务体系中，居家养老是我国传统养老模式，也是绝大多数家庭和老年人的选择意愿。如何解决居家养老的不便或困难？山西今年实施城镇社区幸福养老提速工程，让老年人能够享受“家门口的幸福养老”，提高城乡低保家庭高龄老年人生活补贴；天津将建设养老服务综合体30个，对特殊困难老年人提供居家适老化改造服务；江西将新增家庭养老床位1.3万张，继续为1.2万户以上困难老年人家庭进行居家适老化改造。

养老金是老年人生活最基本的保障，多地在地方政府工作报告中提及上调退休人员基本养老金、城乡居民基础养老金和基本医疗保险财政补助标准。北京日前发布的2023年办好重要民生实事项目方案中，明确提出在今年12月底前，继续调整退休人员基本养老金、工伤保险定期待遇、城乡居民基础养老金和福利养老金标准；河南宣布自2023年1月1日起，将城乡居民基本养老保险基础养老金最低标准在原每人每月113元的基础上增加10元，提高至每人每月123元；河北明确城乡居民基本养老保险基础养老金最低标准由每人每月123元提高到133元，增长8.13%。

实现老有所养离不开高质量的养老服务。浙江今年全面推行养老服务“爱心卡”制度，助餐配送餐村（社）覆盖率达到85%，每个县（市、区）至少有1家县级以上医院建有安宁疗护病区，康养联合体镇街覆盖率达100%；江苏重点打造“苏适养老”服务品牌，深入推进医养、康养融合发展，更好满足老年人日益增长的健康服务需求；海南正在推进健康海南行动暨人均预期寿命提升行动，发展普惠性养老，并开工建设海南省老年医疗中心一期等项目。

北京加快建设人工智能创新策源地

本报记者 韩秉志

□ 人工智能企业总量、核心区域产业集聚能力、人工智能论文发表量、人工智能算力发展、工信部“揭榜挂帅”优胜项目数量，均居全国第一……北京在国家人工智能创新体系中占重要地位。

□ 2023年，北京将持续推动建设具有全球影响力的人工智能创新策源地，引导企业、高校、科研院所、新型研发机构、开源社区等，围绕人工智能关键核心技术创新协同攻关。

在近日举行的北京人工智能产业创新发展大会上，北京市经济和信息化局正式发布《2022年北京人工智能产业发展白皮书》。白皮书显示，北京持续保持人工智能领先优势，创新策源地建设提速，在国家人工智能创新体系中占重要地位。

写诗作画、创作歌曲，甚至还具有推理与交互能力——“华智冰”作为我国首个原创虚拟学生，能够流利完成各种问答的原因，在于其配备的智慧大脑“悟道2.0”，这是全球最大智能模型，参数规模达到1.75万亿。

不只是“悟道2.0”，百度“文心”大模型参数规模达到2600亿，成为目前全球最大中文单体模型，代表了北京人工智能的超算算力。

保持领先优势的不只是算力。截至2022年10月，北京拥有人工智能核心企业1048家，占我国人工智能企业总量的29%，位列全国第一；核心区域产业集聚能力全国第一，已经形成了全栈式的人工智能产业链；北京人工智能领域核心技术人才超4万人，占全国的60%，人工智能论文发表量居全国第一；专利授权数量全球排名前100的机构中，北京总部机构达30家；工信部人工智能“揭榜挂帅”优胜项目中，北京共37个项目、32家单位上榜，数量居全国第一。

众多第一的取得，得益于北京人工智能支撑能力不断增强。北京市经信局相关负责人表示，北京市以加快建设国家人工智能创新应用先导区为重点，积极探索人工智能产业发展的新模式、新路径，在科技创新、融合应用、生态环境建设、体制机制创新等方面取得了显著进展。

推动科技跨越发展、产业优化升级、生产力整体跃升的重要驱动力量，为新旧动能转换和经济高质量发展提供有力支撑。比如，北京市政务数据开放走在前列，已无条件开放115个市区级单位，公共服务事项指南、财税金融、城市管理等领域公共数据集15880个。

随着众多人工智能应用成果加速在北京落地，千年古都更加智慧。借助北京国家人工智能先导区建设成果，数字人、智能机器人等技术在冬奥会成功落地，彰显科技冬奥魅力；海淀、朝阳、西城、昌平、通州等区已开始或完成智慧城市大脑相关部署，北京已迈向全域场景开放的智慧城市2.0阶段；北京无人出行服务示范运营迈入商业化试点新阶段；智能工厂和数字化车间不断扩容，人工智能与智能制造融合创新加速落地。

“今年北京市将加快建设国家人工智能创新应用先导区，支持人工智能优势企业在自动驾

驶、智能制造、智慧城市等优势领域开展创新应用，全面构筑人工智能场景创新高地。”北京市经信局相关负责人说。

新的人工智能创新已经在路上。展望2023年，北京将持续推动建设具有全球影响力的人工智能创新策源地，引导企业、高校、科研院所、新型研发机构、开源社区等，围绕人工智能关键核心技术创新协同攻关。

同时，北京将全面夯实人工智能产业发展底座，支持头部企业打造对标ChatGPT的大模型，着力构建开源框架和通用大模型应用生态，加强人工智能算力基础设施布局，加速人工智能基础数据供给。

此外，北京还将率先建成高水平人工智能人才高地，科学谋划高端顶尖人才和人工智能复合型人才引进培育机制，进一步促进海外顶尖人才在北京创新创业，激活创新驱动源头活水。



近日，无人机在山东莘县河店镇庄村村麦田进行作业。据介绍，当地围绕乡村振兴，采取党支部领办合作社的方式开展粮食规模化种植，在农业专家的指导下加强田间管理，管理方式更加科学、高效。

刘雪琪摄(中经视觉)