

大槐树下感受“温暖的味道”

本报记者 刘 成

新走基层

后石沟村是青岛西海岸新区铁山街道辖区的一个小村庄，三面环山，一面向水，风景秀丽。村口标志性的大槐树格外醒目，沿着槐树旁的小坡路向上走，不少游客在淘宝店、谷仓等地方驻足留影。

后石沟成为游客打卡地，源于电视剧《温暖的味道》。作为一部乡村振兴题材的电视剧，《温暖的味道》讲述了第一书记孙光明深入基层、发展生态新农村的故事。

对于后石沟村来说，能被《温暖的味道》剧组选为主拍摄地，并非天上掉馅饼。

“我们村是建铁山水库搬迁形成的，位于饮用水源地保护区内，只能以传统农业为主，且地处山区、交通不便，一直比较穷，如何发展一直困扰着我们。”后石沟村原“第一书记”薛天亮告诉记者，2015年底，他们抓住为《温暖的味道》剧组讲述“第一书记”素材的机会，邀请剧组来后石沟村采风。

依靠独特的自然环境、依山傍水的优美风光和错落有致地形地势，后石沟村从30多个村庄中脱颖而出，被选为《温暖的味道》外景主拍摄地。

虽被选中，但当时后石沟村的“硬件”并不符合电视剧的拍摄要求：村里的道路没有硬化，房屋破旧，特别是没有污水管网和污水处理系统，这个位于水源保护区的村庄，难以承接剧组大队人马入驻。

“因保护水源，后石沟村的发展路子被限制了。他们终于找到一个合适的发展契机，我们义不容辞要给予帮助。”铁山街道党工委副书记、办事处主任祝增建告诉记者，街道整合各类资金3000余万元，完成了社区服务中心、生态停车场、污水管网覆盖等配套工程，全方位提升后石沟村作为影视基地的服务和承载能力。

硬件“硬”起来了，如何才能得到全体村民的支持，让“软件”也“硬”起来？

在村两委的带动下，全体党员干部带头干，村民齐心协力支持，主动参与到环境整治、垃圾分类、美丽庭院创建等工作中，为影视剧顺利拍摄奠定了基础。

“为了让《温暖的味道》能够入驻后石沟村，街道、村里和村民都作出了贡献。”后石沟网格党支部书记杨宝聚向记者介绍，自开机以来，剧组演职人员一天最多时高达1000余人，为保障安全顺利拍摄，街道组织40余名街村干部为剧组提供服务，历时140余天的拍摄未出现任何服务保障问题。

杨宝聚介绍，为解除剧组顾虑，他们对场景收费进行了统一，“村集体每天5000元，征用村民的房屋院落，前3天每天300元，第4天至第10天每天200元，第11天以后每天150元”。

稳定的价格吸引了更多剧组入驻，自《温暖的味道》杀青以来，又有6部影视作品在此取景拍摄。村民杨宝学曾是《我才不要和你做兄弟》剧组取景地，杨宝学告诉记者，“剧组连搭景带拍摄10多天时间，我每天都在这里候着，剧组有事可以随时找我，就像上班一样，虽然对家庭生活有点影响，但这10多天时间我可以收入数千元”。

乘着乡村影视基地的东风，演员也成为不少村民的新职业。

“没想到我这个山沟里的老太婆能演电视剧。”69岁的宋玉珍告诉记者，自己是《温暖的味道》里的群众演员，有时演打扫卫生的，有时演过路人，在家门口玩着就干了，“当一天群演就有50元，村里和我一样的群众演员有10多个，大伙都觉得这个钱挣得有意思”。

后石沟村很小，全村79户不过200余人，且以中老年人为主。当群演的收入虽然不高，但对村民来说，也是一笔额外的收入。更为重要的是，村民的获得感和幸

福感得到了提高。

随着《温暖的味道》的播放，后石沟村成为影视迷的打卡地，到此游览拍照的游客越来越多。临近春节，这个曾经宁静的小山村愈发热闹起来，络绎不绝的游客争相打卡。“每天等我扫完院子，村里陆续就有游客了，到了傍晚木栈道那边还有看太阳落山的人。”74岁的村民刘玉美说。

上涨的人气，让后石沟村的前景更加光明。“拍摄《温暖的味道》时，我们拿到了村里两个地方70年的使用权，投资1000多万元，建设了电视剧里的明清四合院和食材花园。”青岛东方工业品集团有限公司董事长薛万孝介绍，“我们想把这两个地方改造成民宿和农家宴，在临近山上租了300亩地，打造一个家庭农场，目标是借势形成生态农业与文旅产业融合发展的新业态”。

过去，后石沟村“藏在山里人不识”，成为影视拍摄基地后，铁山街道和后石沟村抢抓机遇谋发展。“下一步，我们将持续深化‘乡村影视+生态旅游’发展模式，充分调动农民参与的积极性，放大乡村影视基地功能，吸引更多优质影视作品取景拍摄，打响后石沟村系列品牌，大力培育休闲农业、培训研学、文旅康养等新业态，让群众充分共享发展成果。”祝增建说。

金视角

中国消费者协会日前发布春节消费警示，提醒消费者认清低价套路，防止中招。这个警示很及时。

纵观各类低价陷阱，都是价格降下来了，但消费者并未从中得到实惠：要么是货不对板、以次充好，要么是套路、诱导花更多冤枉钱，可谓是“无效低价”。

消费者追求低价的心理再正常不过，一些不法商家正是利用了这一点，售劣质甚至是假冒商品。牺牲商品质量进行低价销售，虽能在短时间内吸引一批消费者，但这终究是昙花一现，低价低质的真相总会被戳破，一旦失去消费者信任，最终伤害的还是商家自己的利益。

降价让利是常见的促销手段，但要守住质量和合法经营的底线。

经营者要树立正确的经营理念，诚信依法经营，不局限于赚快钱，真正为消费者提供质优价廉的优质产品和服务，与消费者建

谨防春节消费陷阱

互动联系，这样才能赢得消费者的认可，才能赢得企业长远发展的未来。

低价陷阱屡打不绝，很大程度上也是因为总有消费者“上钩”，让不法商家有利可图。从线下到线上，如今促销渠道越来越多样，营销方式越来越丰富，套路陷阱也越来越隐蔽。消费者要擦亮

赵心眼，理性消费，通过正规渠道购买正规商品，避免因贪图便宜而忽视了商品质量。同时，要注意保留消费凭证，出现问题后及时维权。

春节期间是消费需求释放的高峰期，也是促销活动的集中期。对监管部门来说，要加大监管力度，及时受理投诉举报，倒逼有关经营者摒弃不良销售手段，合理竞争，提高商品质量，切实维护消费者合法权益。

作为传统消费旺季，春节消费对提振市场信心具有重要作用。各方应共同努力，消除行业乱象，营造良好的市场氛围。

国务院联防联控机制介绍春节疫情防控

防止返乡政策层层加码

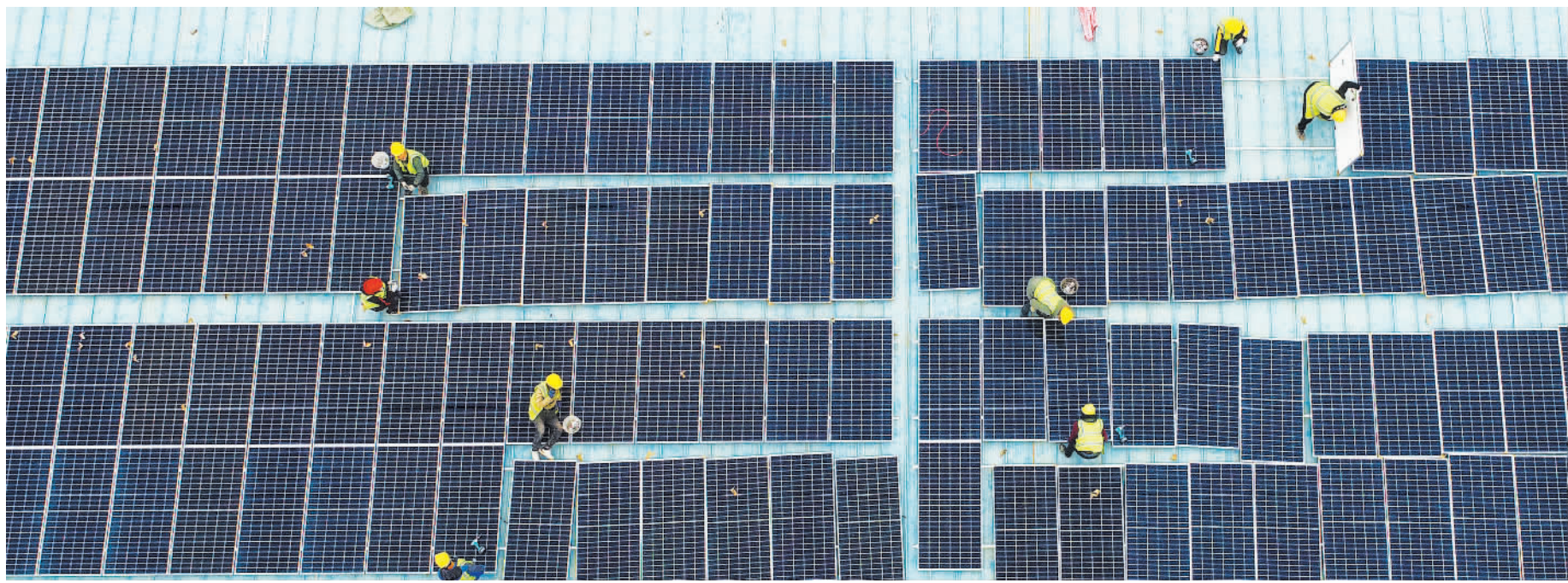
本报北京1月22日讯(记者吴佳佳)国务院联防联控机制22日召开新闻发布会，介绍春节期间疫情防控工作有关情况。

国家卫健委新闻发言人、宣传司副司长米锋介绍，当前，我国新增本土确诊病例明显下降。但近期部分地区接连有本土聚集性疫情报告，疫情扩散和外溢风险仍然存在。春节临近，人员开始返乡，对来自不同风险区域的返乡群众，各地要分类分区精准落实防控措施，防止政策执行简单化、“一刀切”，防止层层加码。要加强应急值守、高效运转，一旦发现疫情快速反应、果断处置。要坚持预防为主、人物、环境同防，落实“早发现、早报告、早隔离、早治疗”要求，

做好重点行业风险人群排查，及时发现排除风险隐患。

国家卫健委疾控局一级巡视员贺青华表示，目前，我国疫情形势总体平稳，此前国内发生的多起本土聚集性疫情现已呈现向好态势。

国家卫健委疫情应对处置工作领导小组专家组组长梁万年介绍，当前全球新冠肺炎疫情仍处在流行的急性期，未来疫情的发展方向还有很大的不确定性。世卫组织在上周发布的报告中指出，奥密克戎可能不是最后一个变异株，未来的变异方向仍不确定。目前人群新冠疫苗接种也还没有达到足以建立坚固的免疫屏障的程度，过早仓促放松防控，将极易丧失我国前期来之不易的防控成果。



1月20日，位于湖南省娄底市双峰经开区的美凌集团湖南天宏产业园，工人在抓紧安装光伏发电设备。近年来，当地大力推广企业屋顶光伏发电，不仅降低了企业用电成本，还通过余电上网，为中小企业带来了良好效益。 乃维辉摄(中经视觉)

第九届中国北京国际美术双年展开幕

据新华社电 由中国文学艺术界联合会、北京市人民政府和中国美术家协会共同主办的2022第九届中国北京国际美术双年展21日在北京中国美术馆开幕。展览以“生命之光”为主题，展出来自117个国家和地区的700余件作品。

本届双年展将持续至2月15日。除了主题展外，还设有“历届北京双年展主题藏品精选特展”等5个特展。考虑到疫情给线下观展带来的影响，本届双年展制作推出线上美术馆，利用技术优势，让更多公众领略“生命之光”的精彩与魅力。

新疆精河建设国际铁路物流园 畅通交通引领特色产业高质量发展

精河国际公铁联运综合物流园，鸣笛开出了精河县首列装载着新疆地产番茄酱产品的中欧班列，经阿拉山口口岸发往意大利那不勒斯。此前，精河县到哈萨克斯坦国际货运道路运行已实现首发通车。日渐活跃的国际贸易运输，正不断为精河县经济发展增添活力。

精河县位于博尔塔拉蒙古自治州东部，是丝绸之路经济带沿边城市及天山北坡经济带城市，地处阿拉山口口岸和霍尔果斯口岸Y字型交通节点。

近年来，借助博尔塔拉蒙古自治州构建“口岸强州”经济圈的契机，精河县变“有位”为“有为”，启动建设精河国际公铁联运综合物流园，加快融入丝绸之路经济带核心区建设步伐。

精河县建设的国际公铁联运综合物流园，总控制规划面积150平方公里，目前已累计投资8亿元，进行了物流园区的基础设施建设。2021年11月，园区铁路专用线与兰新铁路接轨，接入国家铁路网络。依托精河县到阿拉山口和连云港到霍尔果斯市两条高速公路，初步实现了东联西出、四通八达的现代交通网络格局。

枸杞和棉花是精河县传统优势产业，10多万亩枸杞产值占全县农业总产值的35%。“精河枸杞”更是被列入欧盟地理标志保护产品，成为市场中的金名片。

精河县首趟中欧班列开行当日，精河县杞瑞生物科技有限公司负责人张宾专程到现场观看。“有了从精河县发出的中欧班列，以后公司的枸杞干果等产品进入国际市场将更加便利”。

“中欧班列的开行，标志着公铁联运综合物流园正式投用，对于精河县打造国际交通枢纽城市、服务经济高质量发展、提高城市知名度具有重要意义。”精河县委副书记谭涛表示，物流园区启用后，可以和精河县正在培育壮大的纺织服装、大健康、装备制造等特色产业为主的工业园，形成良性互动发展，加快推动传统产业转型升级，围绕国内国际两大市场发力。

谭涛表示，下一步，公铁物流园将加快完善基础设施和公共服务设施，保证货物进出口通达顺畅，挑选一批优质高效的物流企业和国际贸易企业落地园区。随着物流园铁路和公路功能不断完善，预计全年货物运力可达到3000万吨，通行班列1500列。

机器人志愿者“迎雪”上岗

本报记者 李佳霖

1月21日下午，经济日报记者在北京市朝阳区看到，各项冬奥服务保障工作准备就绪，在志愿者之家，机器人志愿者“迎雪”也已“上岗”开展志愿服务。

“迎雪”向记者介绍自己：“我是机器人志愿者‘迎雪’，是由来自北京邮电大学的10余名计算机学科的志愿者响应

科技冬奥的号召，在专家教授指导下为助力冬奥，燃梦冰雪，充分发挥学科优势和技术特色，服务公共区广大志愿者而自主研发的智能语音问答机器人。”

据介绍，“迎雪”具备问答、新闻、冬奥知识讲解和多种语言翻译等功能，可在室内外进行智能讲解，其内置自主研发的基于知识图谱的推理算法使其能够

回答各种冬奥知识，将成为公共区志愿者的好帮手。

记者了解到，为确保北京奥林匹克公园公共区志愿者具备履行岗位职责和出色完成任务的必备知识和相关技能，以更加专业的素养服务冬奥盛会，志愿者岗位培训已持续展开。

“目前，820名公共区志愿者已通过

手语、导盲犬、医疗救护心肺复苏等7项主题实操演练，熟练掌握了相关技能。”公共区志愿者之家相关负责人表示，观众在奥林匹克公园公共区遇到任何问题，都可以向志愿者寻求帮助。

北京奥林匹克公园公共区后勤副主任兼秘书长杨洪福介绍，奥林匹克公园公共区是北京冬奥会和冬残奥会举办期间运行时间最长、服务范围最广、志愿者人数最多的场馆区域。公共区涵盖国家体育场、“冰立方”、国家体育馆、颁奖广场在内的场馆及配套服务设施，将承担北京冬奥会和冬残奥会开闭幕式

的主要任务。

走向冬奥

新能源汽车有望加速增长

(上接第一版)

2022年，小米、蔚来、小鹏、理想、比亚迪等造车新势力的队伍中。据不完全统计，2022年各类车企将共推出90款电气化车型，新能源汽车迎来产品大年。在新能源汽车市场竞争越发激烈的同时，中高端市场有望实现突破。

努力缓解“补能焦虑”

新能源汽车要快速发展，既需要产品的支持，也离不开使用环境的不断优化。特别要注意，在技术领域实现深层次突破后，新能源汽车保有量快速增长，以往消费者对新能源汽车的“里程焦虑”开始转向“补能焦虑”。

“充电难”成为制约新能源车快速发展的瓶颈。目前，我国新能源汽车保有量增至784万辆，占我国汽车总量的2.6%，全球新能源汽车保有量的一半左右。而据国家发改委最新披露的数据，目前，全国公共充电桩达81万个，其中广东、上海等排名前十地区的公共充电桩规模占比超过70%，而县城、乡镇充电桩基础设施建设不足。高速公路充电桩1.38万个，主要集中在京津冀鲁、长三角、珠三角等区域，尚未实现全覆盖。

中国汽车工业协会、长安汽车董事长朱华荣表示，新能源汽车市场快速增长，对充电桩配套设施布局的优化、充电效率的提升等都提出了新的要求。我们需

要重新优化充电设施，加速解决用户的便利性需求等问题。这既有充电桩布局的问题，也有充电效率问题。需要政府、汽车企业和充电企业合力解决。

国家层面已率先出台政策扶持新能源汽车配套设施建设。1月21日，国家发展改革委等多部门连发两份文件，提出大力推广新能源汽车，逐步取消各地新能源汽车购置限制；促进充电设施规范有序发展，加快推进居住社区充电设施建设安装。其中，《关于进一步提升电动汽车充电基础设施服务保障能力的实施意见》提出，到“十四五”末，我国电动汽车充电保障能力进一步提升，形成适度超前、布局均衡、智能高效的充电基础设施体系，能够满足超过2000万辆电动汽车充电需求。

“我国新能源汽车已进入加速发展新阶段，但也面临国际竞争压力增大、稳定产业链供应链等问题。”工信部装备工业一司副司长郭守刚说，2022年，工信部将加快充电桩基础设施建设，持续开展好新能源汽车下乡、换电模式试点工作。“希望各地出台更多停车、充电等使用环节的优惠政策，优化汽车限购措施，为促进新能源汽车消费营造良好环境。”

努力提升性价比

在终端消费需求已然明晰的背景

下，一些影响汽车销售的因素正在发生变化，如新能源汽车补贴退坡、原材料价格持续上涨、保险改革，以及售后服务方面优惠政策收紧，成为影响新能源汽车市场走势的“变量”。

原材料涨价叠加补贴退坡，导致消费者购买成本短期内有明显增加。日前，国家四部委发布了《关于完善新能源汽车推广应用财政补贴政策的通知》。根据该通知，2022年，新能源汽车补贴标准在2021年基础上退坡30%。许多新能源汽车品牌随即上调了售价，有的只涨了补贴退坡部分，有的将原材料成本的上涨部分也算了进去，最高的涨幅高达2万元。

价格上涨的新能源汽车，还有足够的竞争力吗？全国乘用车市场信息联席会秘书长崔东树认为，目前新能源汽车市场的规模还在快速扩充中，规模壮大势必会带来成本的改善，因此这一轮新能源汽车的涨价不会持续太久。

汽车企业对补贴退坡也保持乐观态度。朱华荣表示，只有产品盈利，才能真正商业化、可持续。2022年是新能源汽车补贴政策实施的最后一年，随着补贴政策即将全面退出，市场竞争更加充分，优胜劣汰的步伐也将加快。

保险改革、售后服务收紧则可能提高消费者的使用成本。2021年12月27日，首批新能源汽车专属保险正式上线

新能源车险交易平台。有特斯拉车主反映，同是特斯拉Model Y，采用新能源汽车专属保险后，投保费用涨幅高达80%。不少人听到这个消息后，直呼“省下的油钱都交了保费了”。

实际上，保险调整后，主要是高端电动车保费上涨明显。有业内专家估算，将近80%的新能源汽车在使用专属条款投保车损险和三者险后，同等条件下，保费持平或下降。同时，25万元以下车价不涨保费。

目前，车企已经开始适应新保险制度。威马汽车相关负责人表示，在保费持平或下降的情况下，用户拥有了更加适合新能源汽车的服务保障，这对于用户来说是利好，更推动了新能源汽车产业发展。威马在相关条款、细则出台后，已经开始协助用户第一时间享受政策的保障。

崔东树表示，新能源汽车保费上涨，导致新能源车似乎不划算，形成买得起用不起的现象，不利于新能源车的推广。他建议，车企可以建立自己的保险产品，行业要有更精准的保险测算，国家也要支持保险费用的合理补贴。

新“变量”不改大趋势。中汽协等多方机构预测，2022年我国新能源汽车产销量有望突破500万辆，提前完成2025年新能源汽车销量500万辆的目标，这也说明我国新能源汽车的快速发展将远超预期。