

“建筑湘军”如此打造

本报记者 刘麟 谢瑶

城市杂谈

自行车道上你追我赶的骑行，曾不少人儿时最深刻的记忆。随着大城市公交系统和私家车的快速扩张，自行车道一度沉寂。近几年，共享单车出现，又让自行车这种便捷、环保、健康的出行方式重回市民生活，成为短距离通勤或解决“最后一公里”问题的最佳选择。

但回归城市的自行车不得不面对这样的尴尬：道路上规划的自行车道，已不单是自行车一家的天下。机动车违法停放、电动自行车上路、机非混行，严重影响骑行体验。自行车道上交通状况复杂，也与不少城市提出的“慢行优先、公交优先、绿色优先”发展理念不相容。

在钢筋铁骨的小轿车面前，两个轱辘的自行车只能“靠边站”；与电动自行车相比，自行车更没有速度优势。要真正还道给自行车骑行者，提升他们的骑行感受，需要合理优化道路空间，“软硬兼施”构建成为好用、舒适的慢行交通系统。

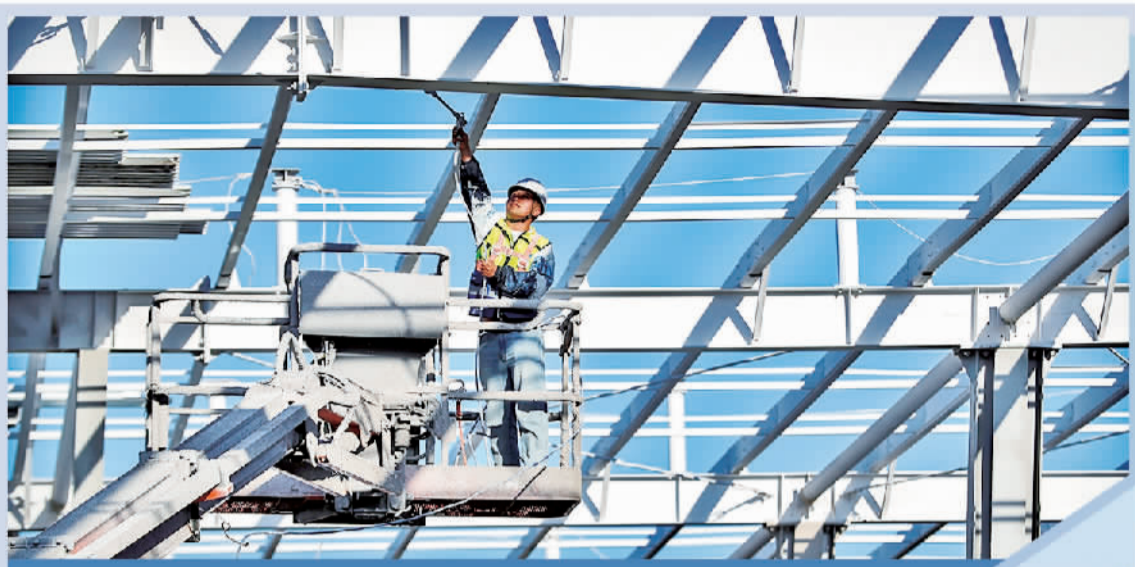
在“硬”设施方面，结合市民骑行诉求和沿线交通流量，对符合条件的路段，通过调整路幅形式、压缩机动车道宽度、减少机动车道条数。也可在必要处增设机非隔离设施，保证自行车道无占用。

在“软”管理方面，应加大对机动车违法占道行驶、电动自行车违法骑行的执法力度，通过设备“赋能”等方式，加强非现场执法。在必要处打造限速区，在机非混行路段内施划“自行车优先”标识。

“病去如抽丝”，解决城市慢行交通系统的问题，也像治病一样，需要经历全面检查、逐项制定诊疗方案、定期复查调整方案的过程。好在目前国际上已有伦敦健康街道评价体系、哥本哈根单车指数、EuroVelo自行车路线认证标准等国际先进慢行系统评价体系可供借鉴。立足市情对标国际提升慢行系统品质，不失为一种选择。

北京提升慢行系统的经验亦可借鉴一二。近年来，北京从秩序管理、设施水平、使用效果等多个维度，构建了“年度体检+月度追踪”的慢行交通服务评价体系，并在“年度体检”的基础上，因地制宜制定出台下一年度慢行系统品质提升工作方案，形成良性工作闭环，用景美路畅的慢行出行环境，鼓励市民更多采用“步行+自行车骑行”方式出行。北京交通发展研究院调查数据显示，今年以来，城六区主要道路早高峰8:00至9:00期间断面骑行量平均值为1898辆次/小时，较2020年提升了2.2%。自行车已回归城市、回归市民日常生活。可见，城市慢行，不仅需要，而且可行。

杨学聪



中建五局的建筑工人在长沙比亚地项目进行涂装作业。（资料图片）

湖南建筑业总产值连续5年增幅保持在

10%左右

成长为湖南3个万亿元级产业之一，并培育出一批叫得响、过得硬、立得住的“建筑湘军”劳务品牌

湖南省现有建筑业从业人员

303万

湖南省住建厅正制定政策措施，推动建筑工人不断成才升“技”

力争2025年中级工以上建筑工人

超过150万



立了以董志平为首的劳模工作室和以一批技能工匠为首的工匠工作室，通过发挥榜样力量、传承工匠精神，提高产业工人的技能水平和凝聚力。

百万建筑工人转型升“技”

湖南省现有建筑业从业人员303万，如何推动“建筑湘军”从技能劳工到新型产业工人的转型，已成为近年来湖南住建部门的一项重要工作。目前，湖南省住建厅正在制定政策措施，推动建筑工人不断成才升“技”，力争2025年中级工以上建筑工人超过150万。湖南省住建厅的数据显示，该省已有200多家培训机构深度参与建筑工人培训、起重机械特种作业人员培训等工作。截至目前，全省建筑工人培训累计198余万人次，其中建筑施工特种作业人员培训达16万人次，新兴产业装配式建筑工人培训约1200人次。

通过培训将理论知识传授给建筑工人，有助于提升其理论素养，但建筑工人转型的真正目的在于提“技”。因此，强化实践操作是必不可少的一环。湖南省住建厅人教处处长陈宏介绍，省住建厅多次指导开展劳动竞赛活动，

为更多奋战在一线的工人提供竞技舞台。仅2020年湖南就举办了9项住建行业职业技能大赛，其中建筑工程质量检测、保洁员、电工三个赛项列入湖南百万职工技能大比武职业技能大赛十大赛项中。

传统的建筑工人职业培训，难以解决技能人才短缺的结构性矛盾。加强政策推动，落实施工现场技能等级工人配备要求；发挥行业力量，加快构建“线上线下一体化”建筑业职业培训新模式，是化解矛盾的重要举措。目前湖南共有6所建筑类职业院校、技工学校，90多名行业专家参与培训资源共建共享，资源库中已开发砌筑工等19个中级工工种培训资源，其他工种培训资源正有序生成。湖南省住建厅党组书记、厅长鹿山表示，湖南将进一步健全建筑工人技能培训、技能鉴定体系，打通技能人才职业发展通道，大力弘扬劳模精神、劳动精神和工匠精神，到2035年，将完善建筑工人职业技能培训、考核评价体系，形成一支秉承劳模精神、劳动精神、工匠精神的知识型、技能型、创新型建筑产业工人大军。

劳务品牌怎么建

工程建设中的地方品牌

一个个响当当的劳务品牌背后，是一支支备受好评的劳务大军。在湖南省东南部的郴州市安仁县，建筑业起步早、发展快。上世纪70年代，田少人多的安仁镇农民凭借一把砖刀闯进陵南郴州干建筑，由集体小队逐步发展为乡镇企业，带动了安仁建筑业的发展，建筑业年产值由上世纪80年代的几亿元跃升到现在的100多亿元，安仁成为远近闻名的“建筑之乡”。

本世纪初，安仁建筑进入快速发展期，建筑工地遍布全国各地，业务涉及土木建筑、交通建筑、建筑设计、建筑造价、建筑材料供应、建筑咨询等领域和环节。“目前，安仁常年从事建筑行业的工人数量在20万以上，分布在世界各地，形成了‘以珠三角为龙头、江浙为两翼、辐射全国’的市场发展格局。广东、杭州、温州、上海等城市和南非等国都有‘郴州建筑工匠’的身影，带动数十万人就业。”安仁县人社局相关负责人介绍，在第三届全国创业就业服务展示交流活动中，“郴州建筑工匠”被人社部授予“就业带动类劳务品牌”。

记者了解到，凭技能就业、持证上岗已成为安仁劳务输出的常态。近年来，安仁县累计培训农村劳动力近10万人次，推动建筑业由“汗水型”向“智慧型”转型，为“郴州建筑工匠”源源不断提供“兵源”。

由“工”变“匠”成典型

在今年全国两会上，全国人大代表、全国劳模、中建五局总承包公司项目质量管理员邹彬建议，加强职业教育和技能培训，推动“农民

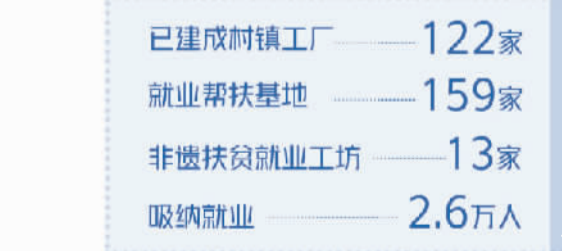


11月10日，江西省永丰县恩江镇郭家村农民在采收草皮，准备装车外销。近年来，该县紧扣城乡环境绿化市场需求，推行“党支部+基地+农户”经营模式，通过土地流转规模发展草皮种植产业，带动当地农民绿色增收生态致富。刘浩军摄（中经视觉）

陕西宝鸡今年农村脱贫人口务工就业人数超去年——

就业帮扶让脱贫成果更巩固

本报记者 张毅 杨开新



近年来，宝鸡探索形成了组织化输出、园区化承载、动态化安置、实名制管理等脱贫人口稳岗就业新路子。邓智勤摄

“我以前到处打零工，离家远，挣钱少，活还不大好找。如今多了就业本领，村里介绍我和妻子到附近一家生态农业公司管理温室大棚工作，在家门口每个人都能挣到3000多元。”聊到如今的好光景，陕西省宝鸡市千阳县城关镇千川村村民尚小利很高兴。

在宝鸡，像尚小利这样有稳定工作岗位的脱贫群众还很多。作为劳务输出大市、文化旅游名市、西部工业重镇、农业产业强市，宝鸡在脱贫攻坚与乡村振兴衔接过程中发挥自身优势，将确保脱贫人口稳定就业、不返贫摆在突出位置。截至10月底，该市今年农村脱贫人口务工就业已达26.19万人，超过去年全年总数。

有了金刚钻，才好揽瓷器活。为巩固脱贫成果，该市面向青壮年脱贫人口，重点组织为期3个月的中期技能培训。帮助他们或成为西岐名吃美食师、凤翔泥塑艺人、西秦大姐、千阳苹果师傅等具有地方特色的技能人才，或掌握汽修焊接、电子商务等贴近市场需求的实用技术。据统计，脱贫人口培训后的就业率超过65%。

“今年初县人社局动员我到宝鸡烹饪学校免费学了3个月的美食烹饪技术，还享受生活 and 交

通补贴2500元。现在我在上海工作，月收入很可观。”岐山县雍川镇何家村村民王卫刚说。

宝鸡市还围绕老工业基地转型升级，通过项目建设用工、工厂务工等多种模式促进就业，今年全市602个市级重点项目、50个工业园区共增加就业岗位5.6万个，产业就业融合发展带动了一批脱贫人口稳定增收。依托村镇工厂引导农民就近就业，大力推广送厂进村、送岗进户模式，通过招商引资、返乡人员创业、苏陕协作、本地优势产业培育四种途径，把企业工厂办进村镇，让“闲房变厂房、农民变工人、无业变就业”。已建成村镇工厂122家、就业帮扶基地159家、非遗扶贫就业工坊13家，吸纳就业2.6万人，其中脱贫人口4559人次。并大力发展以宝鸡擀面皮、岐山臊子面和农林杂果等地方特色产品销售为主的网红经济，通过灵活就业撬动增收。

让脱贫人口不仅不掉队，而且就近就近便上岗，是宝鸡的一个亮点。今年以来，宝鸡集中开发乡村公益性岗位8100个，通村公路、小型水利、公厕等农村公共基础设施管护岗位7409个，机关事业单位工勤服务类公益专岗1922个，优先对脱贫弱劳力、半劳力、超龄劳力和残疾人等

特殊群体进行兜底化安置，推动脱贫群众与就业培训、就业岗位、就业补贴政策之间精准对接。

宝鸡看重的不是就业率数据，是群众稳定的工作岗位和增收出路。例如，该市千阳县“因人施策”，针对稳定就业人员、季节性务工人员、就业困难重点对象分别设置绿色、黄色、红色台账。对“绿色”人员每半年回访一次，对“黄色”人员每两月推荐岗位信息，对“红色”人员每周开展“一对一”精准就业帮扶，形成了“三色提醒、动态帮扶”的脱贫人口稳岗就业监测帮扶工作机制。

通过对脱贫人口进行精准分类、就业帮扶，宝鸡探索出了一条组织化输出、园区化承载、兜底化安置、实名制管理的脱贫人口稳岗就业新路子。这些实招受到更高层面的关注，国家乡村振兴局与人力资源社会保障部选择在该市，召开了今年的全国脱贫人口稳岗就业工作现场会。

“就业是民生之本，是巩固脱贫成果、助力乡村振兴的重要支撑。我们将紧盯乡村振兴战略目标，不断强化精准就业帮扶和职业技能提升，组织引导农村群众就业增收、创业致富，持续为乡村振兴提供新动能。”宝鸡市人社局局长李永林说。