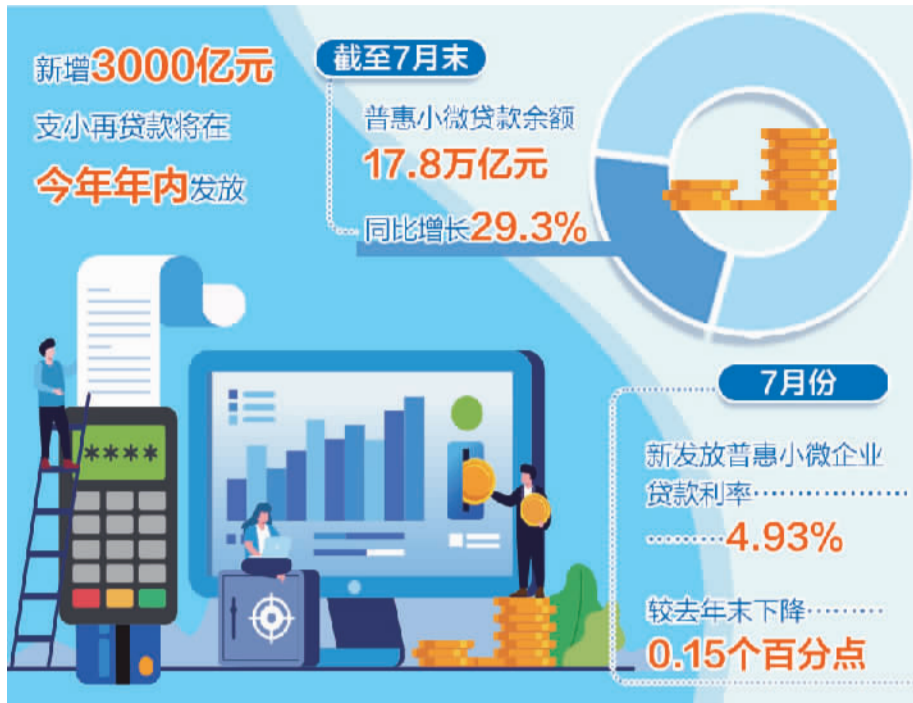


新增3000亿元支小再贷款将于年内发放

平均利率5.5%左右



本报北京9月7日讯(记者姚进)近日,国务院常务会议部署加大对市场主体特别是中小微企业纾困帮扶力度。在7日举行的国务院政策例行吹风会上,中国人民银行、工业和信息化部有关负责人介绍了相关情况。

“今年以来,总的来看,金融服务能力持续提升,对中小微企业融资支持力度不断加大。”中国人民银行副行长、国家外汇管理局局长潘功胜介绍,下一步将加大政策支持力度。一是新增3000亿元支小再贷款额度,在今年年内发放。人民银行提供商业再贷款的再贷款利率是2.25%,商业银行拿到这笔贷款后发放对象主要是小微企业,发放贷款的平均利率在5.5%左右。同时,采取“先贷后借”模式,保障资金使用精准性和直达性。二是加大普惠小信用贷款支持政策的实施力度。按照去年国务院批准的普惠小信用贷款支持政策工具,继续用好再贷款资金,引导银行更多地发放普惠小信用贷款。三是加强金融机构和政府之间合作,发挥好地方政府融资担保机构作用。四是创新供应链金融服务模式,解决中小微企业应收账款被占用导致的资金周转困难。在宏观层面,要保持稳定的融资环境,人民银行将会同有关部门继续督促大中型企业加大账款清欠,遵守市场支付纪律。在金融方面,将推动更多供应链核心企业与人民银行的应收账款融资服务平台对

接,发挥好平台的确权功能。指导金融机构开展供应链授信。引导金融机构开展票据贴现和标准化票据融资,人民银行提供再贴现支持,缓解中小微企业占款压力。五是强化中小微企业金融服务能力建设。

另外,人民银行将继续发挥好与财政、工信、税收等部门以及地方政府的合力,进一步提振市场需求,稳定大宗商品价格,降低中小微企业经营成本。同时,推动强化贷款风险分担补偿、信用信息共享机制建设,提升小微企业金融服务效率。

针对大宗商品价格居高不下导致生产经营成本上升、应收账款增加、疫情灾情影响等问题,如何才能有效减轻中小微企业成本上升的压力?工业和信息化部党组成员、总工程师、新闻发言人田玉龙表示,主要做好四方面工作:

一是进一步落实落细已出台政策。去年中央出台了一系列政策,总体是行之有效的,要用好用足这些政策,把助企惠企政策落地,特别是完善跨部门政策信息发布平台,加强政策解读和推送,使政策可见度、到达率不断提高。

二是进一步研究加大支持力度。会同各部门根据国内外形势变化和实体经济需要,研究并适时出台接续政策,稳定政策预期,增强企业信心。目前正在抓紧修订出台的《中小企业划型标准规定》已经征求意见,推动针对中小企业不同的特点精准

施策。三是调动地方政府积极性。中小企业量大面广,发展差异较大,要鼓励支持地方政府采取特色的、个性化政策予以扶持,切实解决属地化中小企业的实际困难,应对疫情、汛情冲击,纾困解难,因地制宜加强生产要素保障,进一步最大限度降低企业

经营成本。四是加强对中小企业监测和运行研判。利用大数据等手段及时跟踪监测中小企业运行情况、经营情况,通过密切跟踪,发现苗头性、倾向性问题,把政策储备搞得更精准、更充足,及时出手帮助企业解决困难。

首届国际粮食减损大会将在济南举办

本报北京9月7日讯(记者刘瑾)国新办7日举行新闻发布会介绍国际粮食减损大会有关情况。据了解,国际粮食减损大会由中国倡议并首次召开,时间定于9月9日至11日,主题为“减少粮食损失浪费,促进世界粮食安全”,举办地点是山东省济南市。

据介绍,农业农村部会同国家发展改革委、国家粮食和物资储备局、山东省人民政府共同举办国际粮食减损大会,主要目的是搭建二十国集团成员、各

域国家代表、国际组织、跨国公司、学界等多方参与对话的平台,探讨国际粮食减损挑战、合作、责任和治理等重大议题。

在发布会上,农业农村部副部长马有祥介绍,据联合国报告,去年全球有至少1.55亿人面临重度粮食不安全,是近5年的新高。与此同时,发展中国家粮食损失、发达国家粮食浪费问题长期存在。

根据联合国粮农组织发布的《2019年粮食及农业状况》,全球在收获后到零售

前的供应链环节,损失的粮食约占总产量的14%。全球气候变化和新冠肺炎疫情大流行,给世界粮食安全带来重大挑战,粮食减损和减少浪费是国际社会的共同关切。

“如果世界粮食减损一个百分点,相当于减少2800万吨粮食损失。可以多养活约7000万人。如果我国粮食减损一个百分点,相当于减少损失650万吨,按一年一人400公斤粮食计算,可以养活约1600万人。从这个意义上来说,减损就是增产。”

马有祥说。马有祥还指出节粮减损的复杂性,因其既涉及生产、收获、运输,又涉及仓储、加工、销售;既涉及供应,又涉及消费;既涉及设施装备技术,也涉及思想观念传统;既涉及国内产业链、供应链,也涉及国际贸易,范围非常广。

山东省副省长李猛在发布会上表示,大会将举办现场观摩活动、开幕式和主题论坛。会议期间,将宣布《国际粮食减损大会济南倡议》。大会将积极展示减损成果。国家农作物品种展示示范中心(商河)将围绕粮食耕、种、管、收等环节,展示农机作业、育种成果、智能化物联网系统等内容;中储粮济南直属库有限公司将围绕粮食储存环节,展示我国粮库、企业、农户储粮设备及先进技术。

农民丰收节金秋消费季启动

本报北京9月7日讯(记者乔金亮)由农业农村部、商务部、中央广播电视总台、中华全国供销合作总社联合发起的2021年中国农民丰收节金秋消费季7日在北京启动。

据了解,此次金秋消费季活动将持续3个月,以营销惠农、消费惠农、品牌强农为重点,推动各类市场主体开展展示展销、直播带货、专场推介等营销活动,覆盖超过150个农产品区域公用品牌,涵盖60余万种农副产品,超30万商家参与。阿里巴巴、拼多多、京东、美团、抖音等电商平台以及批发市场、商超企业等将通过发放消费券、打折让利、流量倾斜等方式,吸引广大城乡居民购物。

(上接第一版)
“地方政府专项债券强调‘快发’,推动今年底、明年初形成实物工作量,同时要重点关注‘提效’,强化资金绩效管理。”张立承说,今年剩余时间地方政府专项债发行规模较大,在前期项目储备、重点项目准备等方面提出了较高要求。
张立承认为,专项债使用需要立足地方实际情况,创新工作思路,优先解决当地“最短的板”“最堵的点”,避免在专项债使用中形成“羊群效应”。

“穿透式监管”严防风险

防范地方政府法定债务风险和隐性债务风险至关重要。中央财经委员会第十次会议强调,确保经济金融大局稳定,意义十分重大,“要坚持底线思维,增强系统观念,遵循市场化法治化原则,统筹做好重大金融风险防范化解工作”。

实际上,今年安排新增地方政府债务限额4.47万亿元,较上年减少2600亿元,

保持积极的财政政策支持力度和宏观杠杆率基本稳定的同时,为今后应对新的风险挑战留出政策空间。

今年以来,财政部会同发展改革委从项目成熟度、合规性和融资收益平衡等角度加强把关,要求各地围绕重点领域和国家重大战略做好项目储备,按照“资金跟着项目走”原则,积极支持符合条件的重点项目建设。明确不安排用于租赁住房建设以外的土地储备项目,不安排一般房地产项目,不安排产业项目。

同时,财政部门通过完善信息化手段,对专项债券项目实行穿透式监测,及时掌握项目资金使用、建设进度、运营管理等情况,实现对专项债券项目全生命周期、常态化风险监控,防范法定债券风险。

“要严格落实政府举债终身问责机制和债务问题倒查机制,防范化解地方政府隐性债务,避免系统性风险。防范化解隐性债务风险成为打好三大攻坚战的重要内容,必须进一步严防隐性债务增量,积极稳妥做好化债工作。”罗志恒说。



9月7日,江西沃格光电公司的技术人员在工控产品镀膜生产线上作业。该公司以玻璃精细加工和特种镀膜为核心技术优势,产品广泛应用于移动智能终端、可穿戴设备以及车载、工控领域。近年来,江西省积极培育光电产业,带动光电新材料研发及智能制造蓬勃发展。
赵春亮摄(中经视觉)

奏响自强不息生命华章

9月5日,东京残奥会落下帷幕。圣火虽熄,余温犹在,残奥健儿们带来的震撼依然萦绕心间。他们以残缺之躯追求完美,以凡人之心演绎伟大,值得全世界给予长久的掌声。

96金60银51铜,总计207枚奖牌,创造29项世界纪录——这是中国体育代表团在东京残奥会上交出的答卷。从雅典奥运会开始,中国残奥代表团连续五次位列夏季残奥会金牌榜和奖牌榜双第一。

从最初仅参加3个大项比赛,到如今角逐20个大项,中国参赛运动员数量也从24名增加到251名。这是中国残疾人体育从无到有、从弱到强的有力注脚,让全世界看到了中国残疾人自强不息的力量。

残奥健儿不仅要克服身体的不便,还要跨越心理的障碍。对于残奥健儿来说,能够突破自我局限、登上奥运舞台本身就是一种胜利。每一次国旗升起背后,都有一段不为人知的艰辛。如果说,奥运会选出的是人类最强健的体魄,那么残奥会选出的则是人类最不屈的灵魂。

打开了通往广阔世界的天门。令人感动的是,中国体育代表团的251名残疾人运动员全部为业余选手,他们中有工人、农民、学生、公务员、职员和自由职业者,年龄最大的56岁,年龄最小的只有16岁。在竞技场上,他们用热血和汗水践行着“更快、更高、更强——更团结”的奥林匹克格言;在人生的赛道上,他们同样康琼**握**不屈不挠的意志、乐观向上的态度书写华彩篇章。

因新冠肺炎疫情延期举办的东京残奥会,注定是一届意义特殊的残奥会。这个夏天,残疾人运动员一次次挥舞隐形的翅膀,突破“命定的局限”,不仅奏响了一首首不屈的生命赞歌,更绘就一幅幅全人类共克时艰、团结友爱的动人画卷。我们相信,残奥健儿们永不放弃的精神也将为全人类团结一心、战胜疫情提供强大的精神动力。

再过5个月,冬残奥会的圣火就要在北京燃起。期待全世界的残奥健儿们相聚长城脚下,共同续写新的奥林匹克传奇!

中央企业在西藏

引水出藏富百姓

——中国远洋海运集团对口支援西藏工作纪实

怒江奔腾不息、穿境而过,念青唐古拉山巍峨矗立、终年积雪。在壮美的雪域高原,自2002年起,中国远洋海运集团对口支援西藏昌都洛隆县。多年来,中远海运累计投入资金3.07亿元,实施项目171项,先后派出挂职干部10批20人。尤其是2016年以来,中远海运大幅增加援藏资金,坚持资金和项目向基层倾斜、向农牧区倾斜,确保80%以上的资金用于改善民生。今年以来,援藏资金已达3600万元,是2015年的3倍。

2016年12月28日,中远海运物流与西藏中兴商贸成功首发“西藏号”出藏班列,发运“西藏好水”1500余吨至苏浙地区,帮助特色产品走出西藏、走向世界。随后,中远海运集团又推出“央企助力、富民兴藏”的扶贫援藏重大战略举措,2018年12月28日,西藏中远海运物流有限公司在拉萨成立,借助中远海运物流网络优势,将西藏好水源不断送到用户手中。中远海运物流有限公司负责人表示,西

藏中远海运物流有限公司的成立,填补了中远海运集团网络布局的空白。与西藏中兴商贸的合作,突破了传统援藏模式,以物流产业深度融合,将中远海运物流的理念和经验在西藏成功推广实施。

两年前,四郎扎巴和妻子作为易地扶贫搬迁群众来到洛隆县就业。如今,四郎扎巴已经是洛宗特色产品开发有限责任公司青稞米生产线车间副主任,每月工资2800元。“我妻子在泡菜车间工作,她每月工资2400元。如今我俩加起来一年有6万多元收入,而以前不到1万元。搬过来以后在这边就业,各方面都很稳定,生活很幸福。”四郎扎巴说。

四郎扎巴所在的这家企业,是在中远海运2008年投资200万元援建的糌粑加工厂基础上发展起来的。洛隆县地处藏东横断山脉腹地,沟壑纵横、山高谷深,地理位置偏、资源禀赋差,但在青稞种植方面具有较强优势。十几年过去了,加工厂发展成为洛宗特色产品开发有限责任公司,除了为当地提

□ 本报记者 刘瑾

供就业岗位,还采用“公司+基地+农户+市场”的产业化经营模式,与1000多个青稞种植户签订了收购合同,促进群众增收。

同时,中远海运还在洛隆县投资930万元,建成两个宽敞、干净、整洁的农畜产品交易市场,方便群众生活。如今,洛隆县农畜产品市场店铺林立,所在区域已成为县城商品交易额最大、群众最密集、生活气息最浓厚的片区。

在海拔4000米的洛隆县马利镇第二小学校园里,现代化的教学楼内书声琅琅。标准化的教室、宽阔的篮球场、明亮的学生宿舍、洁净的食堂,这所高原深山里学校供应三餐、住宿,让孩子们上学再也不用跋山涉水。校长阿旺云邓告诉记者,学校的前身是两个自然村的办学点,当时只有一对夫妻坚守在这里,直到2005年,受益于中远海运援建,学校搬迁到现地址。如今,学校硬件条件明显改善,教师待遇也逐年提高。

中远海运对口支援洛隆县以来,在易地扶贫搬迁、教育培训、医疗卫生、特色产业、基础设施建设等方面投入帮扶资金,极大地改善了当地基础设施条件,增强了自我发展能力,受益人口达5万余人。“十四五”时期,集团对口支援昌都市计划项目32项,计划总投资1.05亿元。