

海外销量增长明显,市场需求持续增强——

# 自行车行业如何把握新机遇

经济日报·中国经济网记者 孟 飞

最近,部分国内品牌自行车和电动自行车在欧美热销,不仅引发了业内外关注,甚至还带动了资本市场相关股票活跃。自行车海外热销是个别现象还是行业普遍情况?行业整体运行情况如何?新冠肺炎疫情给自行车行业带来了哪些变化?作为一个出口占主导地位的产业,自行车行业如何适应新发展格局?针对上述话题,经济日报记者进行了深入采访。

## 行业正恢复,出口已转正

观察自行车行业运行情况,要看两个数据:一是产量,二是出口。

记者从近日举行的2020中国自行车产业大会上获悉,今年1月份至9月份,自行车和电动自行车产量均实现了两位数增长。1月份至9月份,自行车规模以上企业产量3220.2万辆,同比增长14.2%,自6月份转正后继续大幅增长;电动自行车规模以上企业产量2285.3万辆,同比增长30.3%,较上年同期提升10.2个百分点。

据中国自行车协会理事长刘素文透露,今年自行车行业主营业务收入将突破3600亿元,同比增长10%。

再看出口。1月份至9月份,出口全面由负转正。根据中国自行车协会提供的数据,1月份至9月份自行车出口4166.3万辆,同比增长3.9%;出口额24.34亿美元,同比增长12.0%。其中,9月份自行车出口595.4万辆,同比增长25.2%,出口额3.68亿美元,同比增长59.8%。

同时,主要市场出口均保持增长。对美国出口1150.7万辆,占总出口量的27.6%,同比增长17.3%;对越南、韩国、菲律宾和马来西亚呈现强劲增长,出口同比分别增长63.6%、57.5%、51.9%和46.7%。

考虑到疫情等因素对全球经济的持续影响,取得这样的成绩实属不易。业内人士表示,自行车行业之所以能够逆势向上,一个重要的原因是疫情对分散出行的要求,带来了大量自行车代步需求。

欧洲自行车工业协会首席执行官凯文·梅恩认为,面对疫情,自行车能够保证足够的社交距离,很多城市也鼓励人们选择自行

车出行,多种原因使得骑行成为人们热衷的休闲项目,增大了自行车的需求量。

此外,国内疫情影响逐步消退,市场信心稳步增长,是行业增长势头明显的另一个重要原因。今年一季度,由于上游断供、下游停产、需求乏力,自行车行业受到较大影响。但是,随着国内疫情缓解,自行车和电动自行车的发展超出预期。生鲜和外卖配送、共享出行等商业模式快速发展,为自行车行业发展提供了新机遇。

## 适应双循环,品质更优先

亮眼的出口数据,提振了行业企业发展的信心。但是,还有一个不能忽视的问题:作为一个典型的出口导向型行业,自行车行业如何适应以国内大循环为主体、国内国际双循环相互促进的新发展格局?

“以国内大循环为主体,绝不是将外销部分简单地转移到国内市场。否则,很可能会引发价格战,并给行业带来负面影响。我的理解是,要进一步提升产品品质,提高行业标准,满足国内消费者不断升级的需求。”天津市金轮自行车集团有限公司总经理杨玉峰说。

中国轻工业联合会会长张崇和表示,党的十九届五中全会提出,要形成强大国内市场,构建新发展格局。自行车行业要着力开拓国内市场,顺应消费升级趋势,加强中高端产品供给,不断满足人民日益增长的美好生活需要。

近年来,自行车产品中高端化趋势明显,比重大幅提升。中国自行车协会提供的数据显示,千元以上自行车产量连年增长,2019年千元以上自行车产量占总产量的比重已达13.7%,比上年提高2.2个百分点;以锂电电动自行车为代表的高端产品,占电动自行车总产量的比例为13.8%,年产量近500万辆,产量再创新高。

值得注意的是,以国内大循环为主体,绝不是关起门来封闭运行,而是通过发挥内需潜力,使国内市场和国际市场更好联通。

对此,张崇和认为,要把握疫情带来的代步出行新需求,把握共享单车新变化,把握海外市场大量进口自行车的新机遇,把握

“一带一路”相关市场的新趋势,增加自行车品种,提升品质,培育品牌,满足国内外消费者出行需求,加快形成自行车行业以国内大循环为主体、国内国际双循环相互促进的新发展格局。

国内国际如何相互促进?深圳市美大行科技有限公司董事长韩德玮的建议是:“走出去、引进来”。他认为,国内自行车行业的特色是生产品质高,性价比高,但利润薄。同时,国内自行车企业在设计、技术、品牌、销售渠道等方面还有一定的欠缺。在联通国内国际两个市场方面,可以在上述几个方面重点发力。

## 提升产业链,把握新机遇

面对不断增长的对产品品质的需求,自行车产业链供应链能否紧跟变化?受疫情影响,全球产业链本土化、区域化、碎片化趋势愈加明显,自行车产业链供应链能否从容应对?

“实际上是比较紧张的。”广东省自行车电动车行业协会会长刘春生表示,由于疫情原因,今年年初,广东自行车企业普遍出现产能不足、供应链吃紧的问题。3月份开工后一直到现在,供应又处于紧张状态,包括中间核心零部件的紧缺,比如,自行车变速器交货期甚至排到1年以后。

深圳市喜德盛自行车股份有限公司相关负责人表示,现阶段,自行车零部件尤其是变速器供应交货期受到了影响,公司希望与更多的国内变速器企业合作,尽快提升产量。当前,国内生产的变速器品质较优良,但相比国外产品,在用户体验、产品质量把关等方面,还需要进一步加强。

我国自行车行业拥有从零部件到组装整车完整的产业链,但产业链的深度和广度有待延伸。新材料就是其中重要的一环。

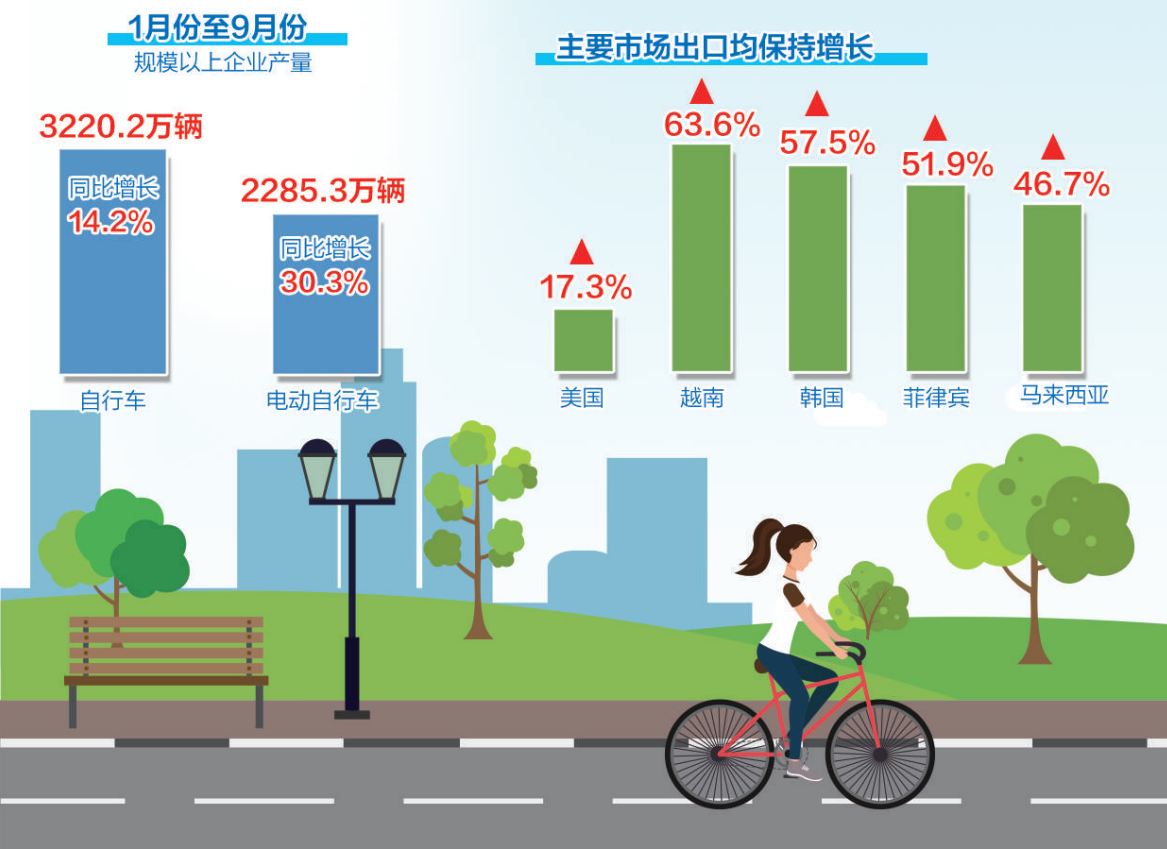
据了解,“十三五”期间,新材料应用实现产业化,钛合金、镁合金、碳纤维等高档自行车车架实现量产、镁合金压铸自行车轮毂增长明显。以喜德盛自行车股份有限公司为例,其在镁合金领域取得了不小的突破,现在已开始将这一材料应用在普通自行车、童车上,未来几年会逐步运用到中高端公路

车、电助力车上。

共享单车的火爆,曾给自行车行业带来较大冲击。如果从新技术影响的角度看,共享单车对传统自行车产业链也带来巨大变化。

滴滴青桔相关负责人认为,虽然自行车、电动自行车销量很大,但很难进行统一的标准化和智能化。共享单车的出现,让自行车产业链的标准化、数字化、智能化成为可能。这也将进一步推进产业链加速拥抱新技术,向着更加数字化和智能化迈进。

此外,刘素文表示,自行车行业要继续加强国际间协同创新与产能合作,深化产业链、供应链的全球布局,提升双链抗风险能力。积极参与国际分工合作、标准规范制定和行业文化推广,为推进两轮车产业发展作出更大贡献。



# 创新领航 筑梦湾区

## ——中国农业银行广东省分行FT账户上线一周年成绩显著

2020年11月26日,一场以“创新领航、筑梦湾区”为主题的跨境金融热点分享会吸引了258家企业代表参加,这是中国农业银行广东省分行(以下简称“广东农行”)为庆祝本行FT账户上线一周年而举办的金融宣讲活动。

作为广东地区率先上线FT账户的银行,一年来,广东农行FT账户扎根粤港澳大湾区,突破一个个业务难关,推出一项项创新产品,FT项下服务能力全面提升,为助推实体经济高质量发展注入新动能。目前,广东农行已开立FT账户超1500户,办理资金划转超153亿美元。

### 创新突破,交出一周年傲人成绩单

FT账户是企业自贸区分账核算单元开立的规则统一的本外币账户。通过FT账户,自贸区注册企业和境外注册企业可享受存、融、汇、兑四方面跨境金融服务。2019年11月26日,广东农行上线FT账户当天就为广州南沙金融控股有限公司等十几个企业开了户。

接下来,广东农行全力加快FT账户创新突破的步伐。从办理跨境结算、离岸人民币结售汇、FT项下贷款业务,到为“走出去”企业开立FT项下信用证,再到2020年以来成功搭建广东地区FT全功能资金池、办理FT项下国际银团贷款,短短一年时间,广东农行FT账户取得累累硕果。

自FT账户上线以来,广东农行彰显了作为大湾区建设主力银行的担当,发展速度



广东农行FT账户助力天禾农资疫情期间复工复产。图为广东农行为天禾农资颁发“自贸区金融创新客户”牌匾。

快、业务规模大、产品种类多。全球超1500家境内外企业选择广东农行FT账户,其中行业龙头、世界500强企业超百家。同时,陆续推出国际结算、衍生品交易、贸易融资、并购贷款、银团贷款、FT全功能资金池等多项业务,创新产品百花齐放。

FT账户是国家探索资本项目可兑换的一项重要尝试。为加快推广这一创新业务,广东农行主动联合大湾区各地监管部门,先后组织了近30场线上、线下政策宣讲会,积极向大湾区市场主体讲解和普及FT账户的政策红利,得到社会广泛认可与好评。

### 服务实体,为企业国际化征途护航

在全球疫情蔓延形势下,境外银行的服

务能力受到影响。FT账户以其创新的分账核算账户管理方式,本外币一体化账户体系,充分与国际接轨的划转、融资规则和搭建全功能资金池的政策红利,很好地承接了境外银行的角色,在支持企业复工复产上显出了优势。

广东天禾农资股份有限公司(下称“天禾农资”)是广东省重点农业龙头企业,其香港设立的子公司嘉得(中国)负责母公司在境外的化肥采购等工作。在境外采购中,香港子公司常有开立信用证的业务需求。传统模式下,业务流程涉及境内、境外两家银行,境外银行开户和信贷审查流程较长,大概需要两个月时间,无法满足业务时效的要求,而疫情期间香港的银行更是无法保证正常营业,企业采购受到很大影响。



2019年11月26日,广东农行成功为南沙自贸区一家企业率先开立广东FT账户。

广东农行FT账户的上线,为天禾农资解决了开证难题。相对于传统跨境担保业务,FT项下信贷审批、涉及国外法律等保函文本的沟通等在境内银行均可完成,大大降低了沟通成本,切实提高了办理效率。

### 精诚服务,开拓大湾区发展新征程

采取灵活的跨境担保形式,助力跨国企业天禾农资复工复产只是广东农行以FT账户服务实体经济的一个缩影。数据显示,截至10月末,广东农行各项贷款突破13000亿元,跨境金融业务稳健增长,其中跨境人民币业务量超过3500亿元,增幅达40%。

来广东农行开立FT账户的企业既有进出口企业,也不乏国家新型行业、市场采

购、电商类等新业态企业。一年来,广东农行深挖广东实体企业需求,以粤港澳大湾区为核心,将FT账户的影响力从大湾区拓展到全国乃至海外,积极助力广东总部型经济建设。

有了广东农行全方位跨境金融服务,许多企业的痛点和难点迎刃而解。比如,广东农行充分发挥FT账户享有离岸人民币汇率的政策优势,指导南沙自贸区一家企业用FTE账户收汇、结汇,为企业节约了20多万元汇兑成本。又如,广东农行积极搭建“跨境金融高速公路”,通过FT全功能资金池帮助广州一家跨国集团高效调拨资金,充分满足了企业经营旺季和淡季时的资金需求量。

在广东农行“创新领航、筑梦湾区”跨境金融热点分享会上,广东农行还邀请了国家相关部门和农业银行总行专业讲师,与企业代表们分析当前经济形势变化,共同分享大湾区金融新政,探讨合作发展策略,助力企业在经营管理和跨境业务上应对挑战、主动出击,推动构建互利共赢、开放合作的“双循环”新发展格局。

FT账户是一座连接中国与世界的桥梁,为“引进来”的境外企业提供准国民待遇,也为“走出去”的中资企业提供与国际接轨的跨境金融服务。广东农行将继续深耕粤港澳大湾区这片热土,借人民币国际化、投融资汇兑便利化的政策东风,脚踏实地,服务实体,助力企业在全球化的浪潮中扬帆远航。

(数据来源:中国农业银行广东省分行)