

央行货币政策委员会第三季度例会提出

引导贷款利率继续下行

本报北京9月28日讯 记者姚进报道：中国人民银行货币政策委员会2020年第三季度例会于9月25日在北京召开。会议强调，要深化利率市场化改革，引导贷款利率继续下行，保持人民币汇率在合理均衡水平上的基本稳定。打好防范化解重大金融风险攻坚战，守住不发生系统性金融风险的底线，实现稳增长和防风险长期均衡。

会议分析了国内外经济金融形势。会议认为，今年以来统筹推进疫情防控和经济社会发展工作取得重大成果，经济稳步恢复。稳健的货币政策体现了前瞻性、

精准性和时效性，大力支持疫情防控、复工复产和实体经济发展，金融风险有效防控，金融服务实体经济的质量和效率逐步提升。存量浮动利率贷款定价基准转换顺利完成，贷款市场报价利率改革红利持续释放，货币传导效率增强，贷款利率明显下降，人民币汇率总体稳定，双向浮动弹性提升，发挥了宏观经济稳定器功能。

会议指出，当前境外疫情和世界经济形势依然复杂严峻，要加强对国际经济形势的研判分析，加强国际宏观经济政策协调，集中精力办好自己的事，完善跨周期

设计和调节，支持经济高质量发展。稳健的货币政策要更加灵活适度、精准导向，综合运用并创新多种货币政策工具，保持流动性合理充裕。有效发挥结构性货币政策工具的精准滴灌作用，提高政策的“直达性”，继续用好1万亿元普惠性再贷款再贴现额度，落实好两项直达实体经济政策工具，确保普惠小微贷款应延尽延，切实提高普惠小微信用贷款发放比例。

同时，深化金融供给侧结构性改革，引导大银行服务重心下沉，推动中小银行聚焦主责主业，健全具有高度适应性、竞争力、普惠性的现代金融体系。着力打

通货币传导的多种堵点，继续释放改革促进降低贷款利率的潜力，综合施策推动综合融资成本明显下降，引导金融机构加大对实体经济的支持力度，补短板、锻长板，确保新增融资重点流向制造业、中小微企业，努力做到金融对民营企业的支持与民营企业对经济社会发展的贡献相适应，推动供给体系、需求体系和金融体系形成相互支持的三角框架，加快形成以国内大循环为主体、国内国际双循环相互促进的新发展格局。进一步扩大金融高水平双向开放，提高开放条件下经济金融管理能力和防控风险能力。

2022年底前实现办电“三零”“三省”服务

本报北京9月28日讯 记者王轶报道：国务院新闻办公室28日举行国务院政策例行吹风会，国家能源局相关负责人介绍了《关于全面提升“获得电力”服务水平 持续优化用电营商环境的意见》有关情况。

国家能源局副局长刘宝华表示，到2022年底前，要在全国范围内实现居民用户和低压小微企业办电“三零”（零上门、零审批、零投资）服务、高压用户办电“三省”（省时、省力、省钱）服务。

国家能源局市场监管司司长戴

俊良说，未来3年市场主体和居民可以从4个方面切实感受到办电用电的变化。一是更省时。全国范围内小微企业办电全过程将压减到15个工作日以内。二是更省心。3年以后要求办电基本达到“一次都不用跑”，或者“最多跑一次”。三是更省钱。3年以后报装容量160千瓦及以下的小微企业和居民办电可以实现零投资。四是更可靠。到2022年底，直辖市、计划单列市、省会城市的中心区，用户的年平均停电时间要压到1个小时以内，农村地区的年平均停电时间要压到11个小时以内。

2020世界计算机大会11月在长沙举行

本报北京9月28日讯 记者黄鑫从“2020世界计算机大会”新闻发布会上获悉：2020世界计算机大会定于11月3日至4日在长沙市举行，以“计算万物·湘约未来——计算产业新动能”为主题。

工业和信息化部电子信息司副司长任爱光表示，随着信息技术加速与经济社会各领域的深度融合，新型基础设施建设的快速推进，计算技术愈发成为数字经济的发展基石、智能

社会的发展引擎。为此，我国应加快推进先进计算基础研究、应用发展，从战略层面进行多层次布局，抢占未来发展制高点。

长沙市人民政府副市长邱继兴回答经济日报记者提问时说，近年来，立足于长沙资源禀赋和产业基础，长沙市密集出台了一大批专项政策，既为计算机技术及应用提供了广阔的平台和机遇，也极大推动了长沙制造业高质量发展。

交通扶贫取得决定性进展——

农村通硬化路通客车目标基本完成

经济日报·中国经济网记者 齐慧

9月28日，国务院新闻办公室举行脱贫攻坚专题新闻发布会。记者从会上获悉，交通扶贫已取得决定性进展，基本完成“两通”（通硬化路和通客车）任务。

兜底性目标任务基本完成

“两通”，是交通扶贫的两个兜底性目标任务。“交通运输部副部长戴东昌在发布会上表示，截至2019年底，全国农村公路里程已达420万公里，实现具备条件的乡镇和建制村100%通硬化路；到2020年8月底，已基本实现具备条件的乡镇和建制村100%通客车。

2016年至2019年，交通运输部支持贫困地区较大人口规模自然村建设了约9.6万公里硬化路，完成约45.8万公里农村公路安全生命防护工程，加宽改造了14.3万公里窄路基路面，改造建设了约1.5万座危桥。

在此基础上，交通运输部支持贫困地区改造建设了1.69万公里国家高速公路、5.25万公里普通国道，打通了多条“断头路”和“瓶颈路段”，县城基本实现了二级及以上公路覆盖，许多县城都通了高速公路。

与此同时，加快推进县乡村三级农村物流网络体系建设和“快递下乡”工程，“城货下乡、山货进城、电商进村、快递入户”双向运输服务进一步打通。

确保农村客运真通实通

修好路通好车只是第一步，农村客运点多面广、串乡进村，覆盖面很广。同时，农村客运量少、多元、需求不一，相对分散。要让农村客运开得通、留得住、通得好，让群众真正得到实惠，并不容易。为此，各地进行了一些探索，取得了一些经验，四川“金通工程”就是其中之一。

四川省交通运输厅厅长罗维明介绍，四川“金通工程”做到“四个统一”：一是统一了车身外观和颜色，二是统一了驾驶员服装和工牌，三是统一了乡村客运标识，四是统一了监管投诉平台。现在四川老百姓都亲切地称“金通工程”为“小黄车”，它既是老百姓走出家门赶

集买菜的致富车，也是上学回家的学生车，走亲访友的亲情车，还是送医救命的健康车。

在各地探索的基础上，为了确保农村客运真通实通，交通运输部也采取了一系列措施，进一步扩大农村客运的服务网络，提高农村客运覆盖广度和深度，更好地满足广大人民群众实际出行的需要；有序推动城市公交线路向周边重点乡镇延伸以及农村客运班线公交化改造，全面提升城乡客运公共服务均等化水平；积极构建农村客运长效发展机制，多措并举支持农村客运可持续发展。

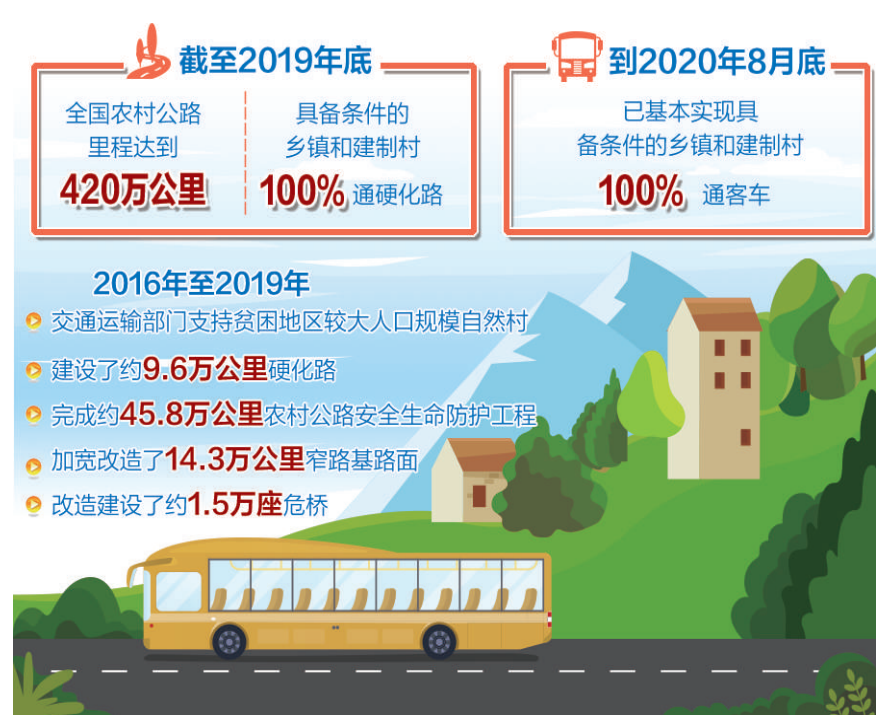
交通扶贫步伐加快

实现“两通”并不是终点，而是满足人民群众日益增长的美好出行需求的奋斗新起点。近年来，在做好“两通”工作的同时，交通运输部还注重发挥交通运输的基础性、先导性、战略性和服务性作用，多措并举抓好交通扶贫工作和政策的执行。

以旅游大省甘肃为例，甘肃省交通运输厅厅长李睿表示，甘肃70%的文化和旅游资源集中在乡村，交通运输部将“四好农村路”建设和“美丽乡村”建设相融合，在保证建制村实现“两通”的基础上，累计建成1890公里旅游路、资源路和产业路，建成6000公里“千村美丽”示范村道路，并加快推进村组道路的建设，广泛推行“交通+特色产业”“交通+生态旅游”“交通+电商快递”等扶贫模式，助推群众脱贫致富。

“农村公路的建设、管理、养护、运营，相对来讲技术含量要低一些，适合吸纳当地群众特别是贫困群众就业。”戴东昌表示，交通运输部还指导各地交通运输部加大农村公路就业岗位开发力度，加强就业岗位管理和技能培训，在建设“四好农村路”的同时，扩大农民群众特别是建档立卡贫困户的就业，助力脱贫攻坚和乡村振兴。

截至8月底，全国共设置农村公路相关就业岗位66.8万多个，其中公益性岗位2.7万多个，共吸纳建档立卡贫困户37万余人，促进了群众就业和增收。



新声

路建好了，更要护好用好

目前，我国已经基本上实现了“两通”目标，具备条件的乡镇和建制村100%通硬化路、100%通客车。这一成就来之不易，从中央到地方，从财政部门到交通运输部，投入了巨大的人力物力财力，付出了巨大努力。

建好不易，更需珍惜。当前，我国农村公路里程达到420万公里，在国家公路网中的占比超过80%。同时，农村公路技术等级低，防灾、抗灾能力比较弱，尤其是偏远地区，地质条件复杂，维护保养难度大。

比如，今年我国雨情、汛情比较严重，洪涝灾害造成农村公路损毁，限制了公路效用的发挥。这就要求各方高度重视，对于建好的农村公路要

进行有效维护保养，要有可靠的资金保障，对于可能发生的损害也要有应急预案，确保农村公路达到应有的使用寿命。

与此同时，道路建好是要用的。在维护好的同时，也要开动脑筋用好用这些农村公路，充分发挥其效能，带给广大农民群众更多的获得感。比如，如何能够让农村客车上开起来维护住，方便农民出行；如何依托已有的道路资源推动乡村快递物流发展，助力农民致富；如何依托道路资源开发旅游项目，让农村资源充分实现……这些课题，不仅需要交通运输部研究，更需要社会各界共同努力，让城乡交通一体化尽早实现。

首个万吨级半潜式储油平台船体建成

本报天津9月28日电 记者商瑞报道：我国自主建造的全球首个万吨级半潜式储油平台船体在天津港保税区企业海洋石油工程股份有限公司青岛场地建造完工，标志着我国深水海洋工程装备建造水平迈上新台阶。

本次建造完工的船体是全球首个万吨级半潜式储油平台的重要组成部分，该平台建成投产后将服务于

我国首个1500米深水自营大气田——陵水17-2气田开发项目。

据了解，船体共分为82个分段，在青岛和烟台两地同时建造，最终集中到青岛场地进行总装搭载。“该船体重约3.3万吨，最大排水量11万吨。船体工程焊缝总长度60万米，使用电缆长度超800公里。”陵水17-2气田项目总经理尤学刚介绍。

滹沱河生态修复工程将于国庆节开放

本报石家庄9月28日电 记者宋秉倩从河北省石家庄市滹沱河生态修复工程指挥部获悉：滹沱河生态修复一期、二期工程共计85公里区段将于今年国庆节正式向市民开放。

2017年，石家庄市委、市政府以“绿水青山就是金山银山”思想为指导，谋划实施了滹沱河生态修复工程，对黄壁庄水库大坝至深泽安平县界全

长109公里滹沱河进行了高标准生态修复。工程概算投资215亿元，共分为三期实施。

经过3年多努力，总投资为172亿元的中华大街至深泽安平县界全长85公里滹沱河生态修复一期、二期工程已于日前基本建成。整个工程疏浚河道85公里，水生态修复面积2164公顷。

交通扶贫重点项目西宁至成都铁路开工

本报西宁9月28日电 记者马玉宏 石磊报道：28日上午，西宁至成都铁路开工仪式在西宁举行。

西宁至成都铁路是国家“十三五”规划重点工程项目，是国家中长期铁路网规划“八纵八横”高速铁路网快速通道和全国“三区三州”深度贫困地区16个扶贫铁路项目之一，是国家交通扶贫“双百工程”的重点

项目。该铁路建成后，将极大地提升西北地区铁路网的布局 and 青、甘、川三省之间交通的通达度。

西宁至成都铁路项目的实施，将打通青海省北连新疆、南通四川的铁路运输大通道，实现与西北铁路网、西南铁路网和华中铁路网的互联互通。铁路正线全长836.5公里，项目总投资814.9亿元。

声明

上海银行股份有限公司北京分行不慎遗失一批公司公章，共计九枚，特此登报声明作废。清单如下：

- 1、上海银行股份有限公司北京分行个人金融部
- 2、上海银行股份有限公司北京分行会计结算部
- 3、上海银行股份有限公司北京分行资金财务部
- 4、上海银行股份有限公司北京分行外汇业务部
- 5、上海银行股份有限公司北京分行同业金融部
- 6、上海银行股份有限公司北京分行风险监控部
- 7、上海银行股份有限公司北京分行小企业金融部
- 8、上海银行股份有限公司北京分行零售业务与小企业金融部
- 9、上海银行股份有限公司北京分行营运管理部

印度同心银行有限公司上海分行关闭公告

根据《中华人民共和国外资银行管理条例》和《中华人民共和国外资银行管理条例实施细则》的有关规定，中国银行保险监督管理委员会批准印度同心银行有限公司上海分行（统一社会信用代码 91310000080034816H）关闭，经上海市市场监督管理局批准注销登记，特此公告。

2020年09月29日

中国太平洋保险大健康战略拉开序幕 与瑞金医院合作建设互联网医院



9月27日，中国太保与瑞金医院在沪签署合作协议，正式启动互联网医院建设。中国太保董事长孔庆伟与瑞金医院院长、中国工程院院士宁光代表双方签署协议。互联网医院的启动建设，标志着中国太保2020-2025年大健康战略拉开序幕。

成立于1907年的瑞金医院是国内著名的三甲甲等综合性医院，近年来，致力于推进“互联网+”改善医疗服务工作和智慧医院建设，成功获颁“2020全国智慧医院建设优秀案例”授牌。作为率先在上海、中国香港、伦敦三地上市

的综合保险集团，与瑞金医院合作共建的互联网医院，将有效打造远程诊疗的新业态，满足人民群众多样化、差异化的就医诊疗需求。

中国太保分管大健康的集团副总裁马欣介绍，建成后的互联网医院将积极发挥瑞金医院在糖尿病、高血压、肿瘤、心血管等领域的管理技术和经验，以及中国太保在商保支付整合、客户资源和机构渠道的优势，破解患者、医院、医生、保险公司等各方痛点，为客户提供高品质可信赖的一站式医疗健康解决方案。

除了探索医疗与保险的深度融合外，双方合作建设的互联网医院还将打造“两平台三中心”，赋能线上线下业务，实现合作共赢。其中，“两平台”指医生管理平台、AI科技平台，“三中心”指医联体建设中心、医疗产品开发中心、商保服务开发中心。

今年8月，中国太保第九届董事会通过《2020-2025年大健康发展规划》，将围绕个人、团体、政府3大客群，创建产品、服务、营运、风控4大中台能力，建立大数据和健康产业投资基金2大资源保障，通过1个健康险发展专业委员会做好组织管理，用5年时间着力将中国太保打造为国内领先的健康保障综合服务提供商。

（数据来源：中国太平洋保险公司）·广告