

健康生活

《中国十大城市食品健康发展调研报告(2020)》发布

你对食品健康怎么看?

本报记者 吴佳佳

近日,科信食品与营养信息交流中心发布了《中国十大城市食品健康发展调研报告》。此次调研涉及10个一线城市和新一线城市,共获得有效问卷3001份,调查知名大型食品企业28家,具有高级职称的营养专家46人。

从调研总体看,约60%的消费者认为自己营养健康知识掌握较好,很了解“平衡膳食宝塔”,其中女性和高学历人群“自我感觉”更佳。但是,仅有8.7%的专家认为消费者已经充分掌握了营养健康知识,可见营养健康知识的传播依然任重道远。

广东人吃得“养生”,四川人吃得“安逸”

有趣的是,饮食改善意愿最强烈的恰恰是“自我感觉良好”的人。本次调查的10个一线和新一线城市中,广州人在“平衡膳食宝塔”认知度和饮食健康自评方面排名居前,而饮食改善的意愿和行动也十分积极,这给“广东人会吃”赋予了新的内容。重庆人和成都人在“平衡膳食宝塔”认知度和饮食健康自评方面尽管垫底,并缺乏饮食改善的意愿和行动,却依然乐在其中。

中国工程院院士陈君石指出,营养健康教育需要因材施教。对知识程度较高、改变意愿强的地区和人群,要在基本科普的基础上提供更为丰富的科学知识;反之,则以普及基本知识为主。关键是要激发人们的内生动力,在有一定知识的基础上,从“要我改变”变成“我要改变”。

消费者最想减盐,但口味偏好难以撼动

调查显示,消费者对“三减”(减盐、减油、减糖)的认同度颇高,其中减盐的需求最迫切但也最难减。由调查结果看,“三减”最大的挑战在于大多数消费者不愿意放弃食物原有的口味,接近90%的消费者不希望产品为了健康升级而牺牲口味。

中国疾控中心营养与健康所所长丁钢强指出,甜味剂在食品行业减糖方面已经有成熟应用,但盐和油目前还缺乏有效的替代品,这使得食品行业只能采取缓慢渐进策略,以时间换空间,让消费者逐步适应少盐、少油食品。当然,这给食品工业提供了研发新技术、新产品的机遇。

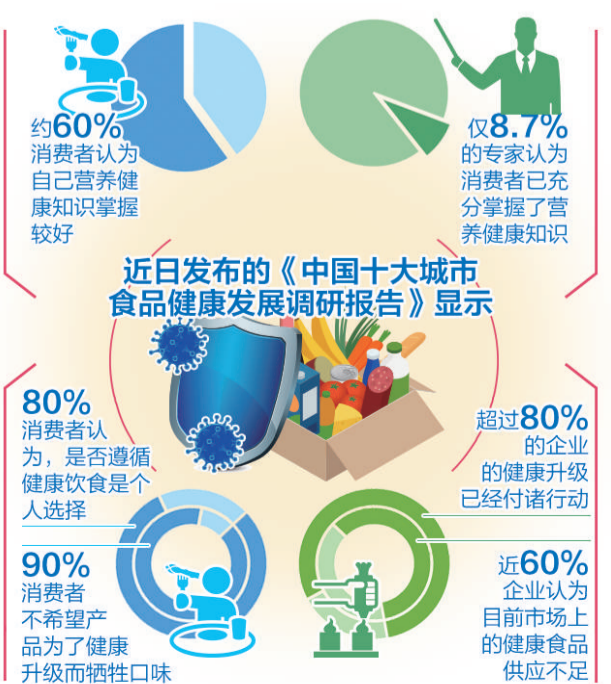
此外,消费者在阅读营养标签时主要关注的是脂肪、膳食纤维和蛋白质等信息,只有很少的消费者关注食品中钠的含量。丁钢强认为,一方面说明食品中“隐形的盐”可能是未来减盐教育的重点,另一方面说明现在社会上瘦身、减肥、健身等流行话题对消费者的食物选择产生了一定的积极影响。

饮食健康的主要责任说法不一

调查发现,高达80%的消费者认为,是否遵循健康饮食是个人选择,对于外来干预存在一定的排斥心理。但与此相矛盾的是,多数消费者认为饮食健康的主要责任在食品企业和餐饮企业,而专业界和企业界一致认为,家庭厨房才是核心。对此,中国农业大学食品学院副教授范志红认为,家庭厨房是国民健康的重要基石,每一个人都是自身健康的第一责任人。只有家家户户都践行“均衡膳食,吃动平衡”,让每一个“细胞”都健康起来,才能实现“健康中国”。

调查发现,消费者获取营养知识的渠道丰富多样,其中微信、微博等自媒体是消费者的首选渠道。但同时,近三分之二的消费者苦恼于营养建议经常改变,不知道该相信哪种说法。科信食品与营养信息交流中心主任钟凯认为,自媒体的信息量很大,但信息的整体质量不高,尤其是谣言和模棱两可的信息偏多,建议消费者多从官方出版物寻求答案,更希望官方部门和专家能多参与社交媒体的传播,扩大权威信息的声量。

本次调查中近六成企业认为,目前市场上的健康食品供应不足,超过80%的企业的健康升级已经付诸行动。同时调查发现,食品企业认为健康升级的政策扶持和正向激励不足,导致企业研发动力有限。此外,很多专家认为,企业健康升级尚未达到预期水平,且餐饮业的现状与专家预期差异更明显。中国食品工业协会总工程师李宇认为,食品企业的健康转型最终要看消费端的选择,因此,消费者教育和企业配方升级一定要“双管齐下”,否则产品叫好不叫座,最终也会打击企业健康转型的积极性。



左图 百龄帮·建瓯颐养中心工作人员对老人护理细心周到。

下图 百龄帮·建瓯颐养中心工作人员指导老人识谱歌。

魏剑生摄



和范围。同时,引入厦门智宇孝老集团负责运营,在照料中心安排了3名护工,有新场所和服务人员,万寿社区老年人照料中心就有了人气。“每天都有几十名老人来,特别是赶集的时候更多,听说以后这里还可以用餐,我们老人都很高兴。”70岁老人刘青梅说。

“互联网+养老”提升服务质量

在飞速发展的互联网新时代,面对养老人口多、养老护理人员缺口大的现实,借助互联网技术,全面探索“互联网+”的智慧化养老服务新模式,成为推动我国养老服务事业转型升级的新方向。

走进光大百龄帮·建瓯颐养中心的智慧化运营管理部,随处可见光大百龄帮自主研发的智享评估体系、智能安全检测体系等智慧化产品。老人们在颐养中心可拥有动态健康管理、多维康复训练等专属服务。

陈晓频表示,建瓯颐养中心以区块链底层技术做支撑,实时连接智慧养老大数据平台,实现智能监护、智能控制、智慧看护,在满足院内老人医疗需求的同时,还为中心、站点周边老人提供医疗服务,形成中心带站、三级联动的养老服务模式,为老人健康保驾护航。

让刘青梅高兴的是,徐墩镇也引入了城市社区才有的“互联网+养老”服务模式,有个头疼脑热、紧急救援、修理水电等麻烦事,只要拨打12349服务热线,足不出户就可以解决。

厦门智宇孝老集团在建瓯的负责人郑招荣说,这是政府推出的购买服务,依托养老信息化服务平台和12349养老服务热线,为全市特困人员、低保对象、建档立卡贫困人口等七类对象4000多名老年人建立了基本信息和健康档案,开展助餐、助浴、助洁、助行、助医、助急等“六助”服务,而且共享资源,老人间守望相助,丰富老年人的生活。

“这是建瓯居家养老体系建设的重要一环,原来只在城区4个街道实施,去年8月我们尝试延伸到徐墩镇,效果很好,今年扩大到6个乡镇,2022年将实现全覆盖。”黄立初表示,居家养老、社区养老和机构养老相辅相成,公建与民营双轨并行,以灵活机制为牵引,让建瓯养老事业和产业都迈上了新台阶,“建瓯市以百龄帮为龙头,徐墩敬老院为重点,万寿社区老年人照料中心为支点,形成西北侧养老服务示范带,未来3年至5年内还要建设3个养老示范带,全力打造闽北健康养老产业新增长极”。

连锁化养老产业营利模式的形成与发展。除此以外,政府还需要从政策和资金上给予养老企业更多的支持,在土地批准、收取配套费等方面对养老设施建设给予减免,加快审批流程和简化审批手续。同时,鼓励社会资本投资养老领域,对企业用自有资金设立的养老机构减免税收。

福建建瓯市“公建民营”模式为养老产业发展提供了有益探索,让民营资本节省大量的前期硬件投入,把有限的资金投入到了养老的软件服务上,为养老产业发展起到推进作用。同时,在运营过程中,企业可充分发挥其灵活性,自主经营、自我发展。如此,便可实现养老企业、产业、事业的共同发展,形成老有所养、老有所医、老有所教、老有所学、老有所为、老有所乐的良好局面。

福建建瓯市探索养老「公建民营」新模式

让幸福养老的梦想照进现实

经济日报·中国经济网记者 薛志伟

面对人口老龄化加速和养老事业基础设施薄弱双重压力,如何完善养老服务体系,让老年人有个健康幸福的晚年?近年来,福建建瓯市通过一系列创新理念,立足山区现有条件,在市、镇、村三级养老服务体系上做好改革文章,大力推行“公建民营”模式,建成集养老、医疗、护理、康复、娱乐为一体的“公建民营”养老服务机构,形成“低端有保障、中端有市场、高端有选择”的多层次养老服务格局,让老年人老有所养、老有所依、老有所乐、老有所安的梦想照进现实。

“公建民营”养老模式焕发活力

近日,记者在建瓯市小松镇上元村百龄帮·建瓯颐养中心休闲娱乐区看到,30多位老人围坐一起,在护工组织下唱起《东方红》《我爱我的祖国》等经典红歌。白发苍苍的老人在音乐的带动下拍着手,脸上露出幸福的笑容。不远处,棋牌、阅读等区域也都有老年人的身影。

87岁的何奶奶是一名退休工人,家在福州,退休后跟随子女们在重庆等地居住,一年前来到百龄帮·建瓯颐养中心生活。她告诉记者:“在这里,吃住都很满意,环境很干净,护工很专业,每天唱歌、做做手工,自己住得舒服,孩子们也很放心。”

光大百龄帮·建瓯颐养中心,是建瓯市采取“公建民营”模式建设的养老机构。这个总投资1.2亿元、总占地70亩的现代化养老机构,是由政府出资建设,引入光大百龄帮养老产业集团运营,为老人提供养老、医疗、陪护、康复、养生、临终关怀等亲情化一站式服务。该中心自2018年7月底试营业以来,目前开放的163张养老床位已入住152人。

“我们倡导候鸟式与度假式相结合的旅居养老理念,以重庆、浙江等地养老机构的人住长者来到建瓯颐养中心旅居养老的形式,探索集团连锁养老机构间的长者旅居养老,从而为长者提供更好的养老生活。”光大百龄帮·建瓯颐养中心院长陈晓频说。

目前,建瓯市有养老机构17所,城乡居家和社区养老服务设施148所,覆盖率为60%。但同时也存在养老服务从业人员少、整体年龄偏大、护理技能和服务水平偏低等现象,其中,护理员平均年龄在40岁及以上的人数占到85%,医养结合养老机构仅有1家。

“对建瓯的养老事业来说,亟需一支专业机

构服务队伍引领。”建瓯市民政局局长黄立初介绍,2018年5月,建瓯市引进了光大百龄帮(重庆)康养产业集团,将市社会福利中心委托给民企运营,实现借智借力,“这种模式还可以让民营资本节省前期硬件投入,把有限的资金投入到了养老软件服务上,用来服务入住的老人,让他们有个幸福的晚年”。

“这里就是我的家了。”陈奶奶是光大百龄帮·建瓯颐养中心开业以来入住的第一批老人,也是建瓯本地人。在谈及是否满意自己的养老生活时,她表示:“这里空气好、卫生好、服务态度好,医生护士配置齐全,退休工资完全可以负担这里的费用,不用麻烦孩子,自己也过得安心舒适。”

乡村养老体系添人气

相对于百龄帮·建瓯颐养中心打造的高端、精细化养老服务而言,农村的养老机构还存在较大缺口。众多农村养老机构设施简陋、服务水平低,许多农村老人不愿意入住,导致乡镇敬老院实际入住率只有10.4%。

以徐墩镇为例,全镇人口近4万,60周岁以上老人6700多人,五保老人54人。敬老院占地3亩,有40张床位,但是此前只有三五位老人入住,空置率很高。

“如此造成了资源闲置,白白浪费。”徐墩镇民政办主任吴跃生说。为了盘活乡村养老机构,保障中低端市场,徐墩镇进行了一场大刀阔斧的改革,由松溪夕阳红养老服务中心接盘,政府和民资联手,对设施升级改造,请来2名护工和1名厨师,帮助政府兜底保障8位特殊老人的生活。同时对外经营,又吸纳了13位老人。市场化养老和孤老供养双轨并行,盘活了徐墩敬老院的养老资源。

像徐墩敬老院这样的改革,目前建瓯市14个乡镇已经完成了10个,入住率达到50%至70%。

吴跃生介绍,建瓯市农村养老服务机构多由旧村部、学校改造而成,大多设施单一简陋,仅提供棋牌娱乐等简单活动,缺乏专业化管理,没有起到真正意义上的老年照料服务功能,所以老人不愿去,没有吸引力。

2019年5月,建瓯市以徐墩镇万寿社区作为试点,将原有两层卫生院改造一新,增添了阅览室、活动室、餐厅、厨房、休息室等设施,提升了服务设施标准,扩展了社区养老服务的内容



积聚社会力量破除养老产业发展障碍

□ 唐一平

为此,各地都在探索养老服务创新模式,应对多层次养老需求,取得了一些突破性成果。以家庭为基础、社区为依托、机构为补充、医养相结合的功能完善、规模适度、覆盖城乡的养老服务体系已初步形成,但仍存在社会化服务供给不足、农村养老难、专业服务人员跟不上等问题。因此,必须充分发挥政府主导作用和市场调节补充作用,积聚社会力量共同破除产业发展障碍,促进养老服务业健康可持续发展,尤其要培育或引入专业养老机构。

十九大报告提出积极应对人口老龄化,构建养老、孝老、敬老政策体系和社会环境,推进医养结合,加快老龄事业和产业发展的要求。同时,报告也提出,要支持社会办医,发展健康产业。养老产业也是重要的健康

产业,从这个意义上来说,各级政府都应该充分发挥市场在资源配置中的决定性作用,积极引导社会力量进入养老服务业,创新服务供给方式,推进养老服务业制度、标准、设施、人才队伍建设,着力破解养老服务业发展难题,健全市场规范和行业标准。

但是,养老产业存在投资量大、周期长、回报低的特点,社会力量在进入养老产业过程中,普遍面临投入与产出难以平衡的困境。为此,各级政府应打好基础,构建并完善农村医养结合型养老服务供给体系机制,整合各类资源,激发、培育、引导各类社会力量,共同参与并承担养老服务的社会责任,弥补政府养老的不足。同时,鼓励民营企业在微利基础上逐步探索建立养老产业营利模式,为社会资本进入养老产业探索新路径,促进规模化和

康养杂谈

当前,我国老年人口总体呈现基数大、比例高、增长快、空巢多等特点,而且养老服务需求不断增长,除了“吃饱穿暖”的基本生活需求外,不同阶层、不同地区、不同家庭结构的老人养老需求也日趋多样化,仅仅依靠政府的力量无法满足。

实际情况也是如此。我国在市县乡镇各级都有大量的养老机构,但是普遍存在空置率较高的情况,一边是养老需求旺盛,一边是养老机构空置,造成这种现象的根本原因,在于很多养老机构提供的服务难以满足老年人需求。