

国新办举行民法典及其实施有关情况吹风会——

让民法典在全社会“落地生根”

经济日报·中国经济网记者 李万祥

今年5月,十三届全国人大三次会议通过了《中华人民共和国民法典》。民法典被誉为“社会生活百科全书”,与百姓生活息息相关。7月31日,国务院新闻办公室举行了民法典及其实施有关情况吹风会,多位民法专家解读了相关内容,并就社会关注的热点问题作了回应。

中国法学会党组成员、学术委员会主任张文显表示,民法典是我国新时代社会主义法治建设的重大成果,是新中国成立以来第一部以“法典”命名的法律。这是一部具有中国特色、实践特色、时代特色的民法典。

这部总共1260条的法典,包括总则编和物权、合同、人格权、婚姻家庭、继承、侵权责任6个分编,共80多章。张文显介绍,民法总则规定了民事主体的法律地位和一般权利,确立了民事主体活动的基本原则和一般性规定,它对于其他各个分编具有纲举目张的统领性作用。所以总则编和6个分编是融贯一体的。

“保障私权像一条主线,贯穿在整个现在民法典的七编里面。”中国法学会副会长、学术委员会委员王利明表示,之所以规定独立的人格权编,不仅是全面强化对人格权的保护,维护人格尊严,回

应新时代群众对人格尊严的强烈需求,而且还重点回应了互联网高科技时代对人格权保护的需

要,强化对隐私、个人信息的保护。

民法典规定,住宅建设用地使用权期限届满的,自动续期。续期费用的缴纳或者减免,依照法律、行政法规的规定办理。

孙宪忠介绍,民法典物权编对民众创造财富所有权的保护作了丰富的规定。强调对所有权的保护,实际上就是强调人民群众的基本权利。

同时,为了强化对知识产权的保护,民法典增加了知识产权侵权的惩罚性赔偿制度,完善了网络侵权责任的规制。

“此前,当出现严重侵害知识产权的情况,有时只是不疼不痒地罚一点钱了事,不能及时有效地遏制、制止侵害知识产权的行为。”王利明指出,新增惩罚性赔偿是侵权责任编的一个重要亮点,这将有效解决知识产权侵权违法成本低、执法成本高等问题,进而将有关知识产权保护规则统一

起来。

民法典将“树立优良家风”作为处理夫妻关系和家庭关系的基本原则,进一步严格规范了结婚、离婚程序,对于婚姻无效、损害赔偿等问题作出了规定,对于夫妻共同财产和共同债务的认定规则也作出了更为详细的规定,强化了对婚姻弱势一方和未成年子女的保护。

此外,民法典还针对疫情防控这类突发公共事件所涉及到的物品征收征用、订货合同的履行、小区物业服务企业落实执法和业主配合执法等制度作出了规定,体现了我国社会治理的法治化和现代化能力。

民法典从公布到实施,有7个月准备期。据了解,在此期间,完善同民法典相关联、相配套的法律法规制度,促进行政执法与民法典的有机对接,制定司法解释统一民法典适用标准等方面的工作已经提上日程,相关部门正紧锣密鼓地展开。

据张文显介绍,在民法典的实施过程中,中国法学会将发挥理论优势、人才优势,加强对中国特色民事法律制度的理论研究、话语体系研究,扎实做好民法典实施准备期的各项工作,确保民法典落地生根。

涉及银行、信托、证券、基金、期货、保险等多类机构众多产品、近百万亿元资金——

资管新规过渡期延长至明年年底

本报记者 陈果静

7月31日,经国务院同意,人民银行会同发展改革委、财政部、银保监会、证监会、外汇局等部门审慎研究决定,资管新规过渡期延长至2021年底。

据介绍,资管新规规的是2018年发布的《关于规范金融机构资产管理业务的指导意见》,原本设定的过渡期是到2020年底。由于涉及银行、信托、证券、基金、期货、保险等多类机构的众多产品、近百万亿元资金,资管新规过渡期是否延长备受市场关注。

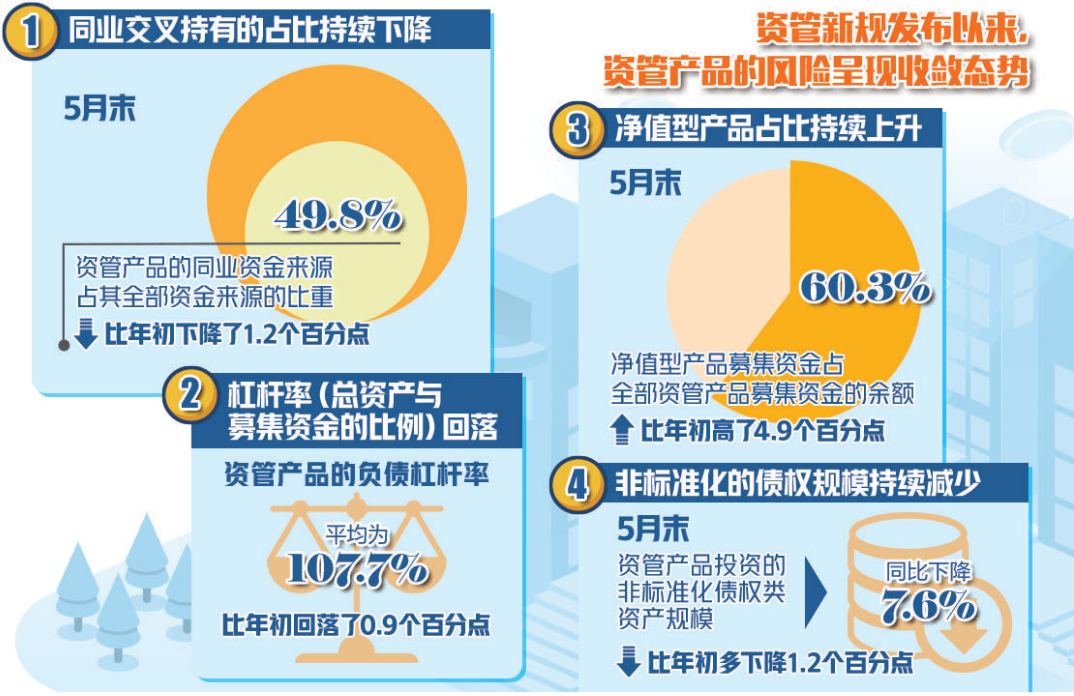
此前,中国人民银行前副行长吴晓灵建议,应该将资管新规过渡期在原有计划上延长两年。“用2020年、2021年、2022年三年,平均每年约20%的速度去消化,是比较妥当的。”吴晓灵说。

对此,在2020年上半年金融统计数据新闻发布会上,央行办公厅主任周学东表示,受新冠肺炎疫情影响,全球经济暂时出现了萎缩情况,同时我国经济也存在一定下行压力,这确实增加了资管业务规范整改的难度。“各界对资管新规过渡期延长的呼声比较多,但无论是延1年、2年还是3年,对金融机构来说,关键是转型升级。”周学东强调,再回到过去大搞表外业务、以钱炒钱、制造金融乱象是不可能了。

中国人民银行有关负责人表示,今年以来疫情对全球经济造成严重冲击,部分企业生产经营困难增多,适当延长资管新规过渡期,是从疫情常态化防控出发,做好“六稳”工作、落实“六保”任务的具体举措。

专家表示,疫情从资金端和资产端,对资管业务产生了双向冲击,尤其是在资产端,部分行业、企业经营困难加大,一些投资项目原有还款安排面临调整。适当延长过渡期,能够缓解疫情对资管业务的冲击,有利于缓解金融机构整改压力。同时,过渡期适当延长,能够为资管机构进一步提升新产品投研和创新能力,加强投资者教育和长期资金培育,提供更好的环境和条件,有利于支持资管产品加大对各类合规资产的配置力度。

“将过渡期延长1年,可以鼓励金融机构‘跳起来摘桃子’。”央行有关负责人表示,延长过渡期1年,更多期限较长的存量资产可自然到期,有助于



避免存量资产集中处置对金融机构带来的压力。此外,过渡期也不宜延长过多。过渡期安排的初衷是确保资管业务顺利转型,实现老产品向新产品的平稳过渡。

“延长过渡期,并不意味着资管业务改革方向出现变化。”央行有关负责人表示,此次过渡期延长的政策安排,综合考虑了疫情冲击、宏观环境、市场影响、实体经济融资等因素,是本着实事求是的原则作出的决定,坚持了资管新规治理金融乱象、规范健康发展的初心和底线,不涉及资管业务监管标准的变动和调整。这种安排不仅有利于巩固前期化解风险的成果,推进资管业务持续转型升级。也有助于缓解疫情冲击,稳定对实体经济的融资供给,提高金融对实体经济的支持力度。

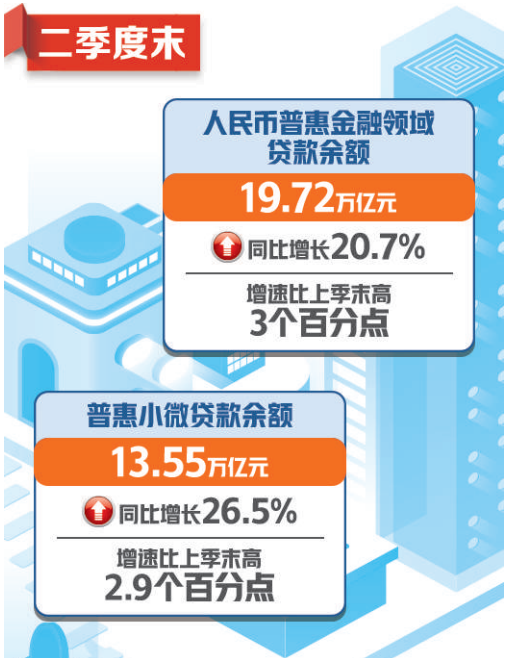
总体来看,资管新规发布以来,资管产品的风险呈现收敛态势。央行调查统计司司长阮健弘表

示,资管产品的风险收敛主要体现在四个方面,一是同业交叉持有的占比持续下降,5月末资管产品的同业资金来源占其全部资金来源的比重为49.8%,比年初下降了1.2个百分点;二是杠杆率(总资产与募集资金的比例)回落,资管产品的负债杠杆率平均为107.7%,比年初回落了0.9个百分点;三是净值型产品占比持续上升,5月末净值型产品募集资金占全部资管产品募集资金的余额是60.3%,比年初高了4.9个百分点;四是非标准化的债权规模持续减少,5月末资管产品投资的非标准化债权类资产规模同比下降7.6%,比年初多下降1.2个百分点。

资管产品风险得到控制,在服务实体经济方面也发挥了更有效的作用。央行数据显示,5月末,资管产品的底层资产配置到实体经济的余额是39.3万亿元,比年初增加了2.2万亿元,占全部资产的43.6%,比年初提高了0.6个百分点。

2020年二季度金融机构贷款投向统计报告显示：

普惠金融领域贷款保持较快增长



本报北京7月31日讯 记者姚进报道:中国人民银行7月31日发布的2020年二季度金融机构贷款投向统计报告显示,二季度末金融机构人民币各项贷款余额165.2万亿元,同比增长13.2%。

数据显示,房地产贷款增速持续回落。二季度末,人民币房地产贷款余额47.40万亿元,同比增长13.1%,低于各项贷款增速0.1个百分点,比上年末低0.8个百分点,连续23个月回落;上半年增加2.99万亿元,占同期各项贷款增量的24.7%,比上年全年水平低9.3个百分点。

二季度末,房地产开发贷款余额11.97万亿元,同比增长8.5%,增速比上年末低1.1个百分点。其中,保障性住房开发贷款余额4.72万亿元,同比增长2.5%,增速比上年末低1.4个百分点。个人住房贷款余额32.36万亿元,同比增长15.7%,增速比上年末低0.2个百分点。

值得注意的是,工业中长期贷款增速显著提升,不含房地产业的服务业中长期贷款加快增长。二季度末,本外币工业中长期贷款余额10.01万亿元,同比增长12.8%,增速比上年末高4.5个百分点。其中,重工业中长期贷款余额8.72万亿元,同

比增长11.4%,增速比上年末高4.3个百分点;轻工业中长期贷款余额1.29万亿元,同比增长23.2%,增速比上年末高5.9个百分点。

二季度末,本外币服务业中长期贷款余额42.70万亿元,同比增长13.8%,增速比上年末高0.9个百分点。不含房地产业的服务业中长期贷款余额同比增长15.6%,增速比上年末高1.6个百分点,比同期全部产业中长期贷款增速高2个百分点。房地产业中长期贷款余额同比增长9.7%,增速比上年末低0.8个百分点。

同期,普惠金融领域贷款保持较快增长。二季度末,人民币普惠金融领域贷款余额19.72万亿元,同比增长20.7%,增速比上年末高3个百分点。二季度末,普惠小微贷款余额13.55万亿元,同比增长26.5%,增速比上年末高2.9个百分点。农户生产经营贷款余额5.80万亿元,同比增长9.6%,增速比上年末高2.7个百分点;创业担保贷款余额1726亿元,同比增长34.8%。二季度末,建档立卡贫困人口贷款余额1829亿元。考虑已脱贫不脱政策的情况,建档立卡贫困人口及已脱贫人口贷款余额7429亿元。

信息速览

新版外商投资目录鼓励外资参与制造业

本报北京7月31日讯 记者顾阳报道:国家发展改革委、商务部日前就《鼓励外商投资产业目录(2020年版)(征求意见稿)》向社会公开征求意见。

与2019年版相比,本次修订的《鼓励外商投资产业目录(2020年版)(征求意见稿)》,共增加125条,并修改76条。其中,全国鼓励外商投资产业目录增加56条,修改40条;中西部地区外商投资优势产业目录增加69条,修改36条。

证监会修订基金管理人监管办法

本报北京7月31日讯 记者周琳报道:为增强公募基金行业服务实体经济能力,支持行业机构做优做强,创造良好的行业发展生态,中国证监会日前对《证券投资基金管理公司管理办法》进行修订,并更名为《公开募集证券投资基金管理人监督管理办法》。日前,证监会就《公开募集证券投资基金管理人监督管理办法(征求意见稿)》及相关配套规则公开征求意见。

据介绍,新规主要在准入门槛上提高了基金公司股东财务要求,在公司治理上要求

据悉,本次修订的主要内容包括进一步鼓励外资参与制造业高质量发展,进一步鼓励外资投向生产性服务业,进一步鼓励外资投向中西部地区。其中,全国目录将新增或扩展原材料、零部件、终端产品制造、研发设计、商务服务、现代物流、信息服务等条目。中西部目录根据各地扩大开放和招商引资需要,新增或扩展了有关条目。中西部目录内的部分会展、物流、电子商务相关条目调入全国目录。

将基金长期业绩作为核心考核指标,并适当放宽“一参一控”限制。

此次修订主要体现在以下几方面:一是切实把好行业入口关,优化公募基金牌照制度;二是进一步完善基金公司治理机制,突出强化长期激励约束机制;三是加强对公募持牌机构的业务监管,提高公募基金业务规范化程度;四是致力打造国际一流的财富管理机构,支持优质基金公司集团化运营;五是明确基金管理人退出机制安排,构建进退有序的行业生态。

“互联网+文化”新业态继续逆势上行

本报北京7月31日讯 记者林火灿报道:国家统计局7月31日发布的数据显示,根据对全国5.9万家规模以上文化及相关产业企业调查,上半年相关企业实现营业收入40196亿元,按可比口径计算,比上年同期下降6.2%,降幅比一季度收窄7.7个百分点。

国家统计局社科文司统计师辛佳表示,随着新冠肺炎疫情防控取得显著成效,文化企业复工复产扎实推进。上半年,规模以上文化及相关产业企业营业收入降幅明显收窄,特别是“互联网+文化”持续快速增长,

彰显出文化新业态的巨大韧劲和发展潜力。

在文化及相关产业9个行业大类中,新闻信息服务上半年增幅超过两位数,达到13.4%;创意设计服务增速由负转正,由一季度下降2.5%转为增长3.3%,其余7个行业虽同比仍在下降,但降幅比一季度明显收窄7.2个至10.3个百分点之间。

上半年,“互联网+文化”新业态继续逆势上行,线上文化消费保持较快增长。从文化及相关产业细分行业看,文化新业态特征较为明显的16个行业小类实现营业收入12939亿元,比上年同期增长18.2%。

上半年规上互联网企业利润保持正增长

本报北京7月31日讯 记者黄鑫报道:工业和信息化部7月31日公布的数据显示,上半年我国互联网和相关服务业呈现逐步向好发展态势,业务收入、研发投入恢复两位数增长,利润保持正增长。

据统计,上半年,我国规模以上互联网企业完成业务收入5907亿元,同比增长14.1%,增速较一季度提高12.6个百分点。同时,实现营业利润521.6亿元,同比增长2.8%,扭转一季度大幅下滑局面。

不同领域的互联网企业呈现分化发展态势。其中,网络音乐和视频、网络游戏、新

闻信息、网络阅读等信息服务收入较快增长,音视频服务增势突出。上半年,互联网企业共完成信息服务收入3577亿元,同比增长16.3%,增速较一季度提高5.2个百分点,在互联网业务收入中占比为60.6%。

在新冠肺炎疫情影响下,互联网平台服务收入逆势增长,尤其是在线教育和电子商务平台企业领先发展。上半年,以提供生产服务平台、生活服务平台、科技创新平台、公共服务平台等为主的互联网平台服务企业实现业务收入1728亿元,同比增长13.6%,增速较1月份至5月份回升8.7个百分点。

上海新推出“22条”精准帮扶中小企业

本报上海7月31日电 记者沈则瑾报道:7月31日,上海市发布了《关于加大支持本市中小企业平稳健康发展的22条政策措施》(简称“22条”),继续加大对在沪中小企业的扶持。

上海市经济和信息化委副主任戎之勤表示,之所以推出“22条”,是为了帮助企业降低成本,打开市场空间,在进一步提振发展信心的同时,激发企业活力,使中小企业不仅能正常生存,还能实现更大发展。

据介绍,“22条”主要通过“延期”“加码”“创设”等方式,加大对中小企业的支持。其中,对深受企业欢迎的减免社保、降低电价等政策进行了“延期”,对旅行社、网吧等特殊行业的支持作了“加码”,同时也“创设”了困难企业以工代训、惠企让利不少于5000万元等创新政策和举措。

此外,“22条”还将从降低成本、拓展市场、提升能力、优化服务等环节,助力中小企业实现转型升级和高质量发展。

世界首个特高压多端柔性直流工程提前投产

本报广州7月31日电 记者庞彩霞、通讯员张伟雄报道:7月31日,由南方电网公司投资建设的国家西电东送重点工程——乌东德电站送电广东广西特高压多端直流示范工程提前实现阶段性投产,云电送粤通道新增250万千瓦送电能力。

据介绍,该工程是世界上第一条±800千伏特高压多端柔性直流输电“高速路”,全长1452公里,乌东德电站丰沛的水电将源源不断送抵粤港澳大湾区电力负荷中心。

此次阶段性投产的是云南至广东柔性直流双极低端,较计划提前30天。

中国工程院院士李立浯表示,该工程建成后,将创造十多项世界第一。目前工程技术攻关团队在特高压柔性直流技术、多端混合直流系统等领域取得了多项重大突破和技术成果,解决了一批世界级难题,研发制造了首批特高压柔性直流成套设备。同时,工程还克服了高山大岭、重冰区众多,跨越铁路公路等一系列建设难题。