

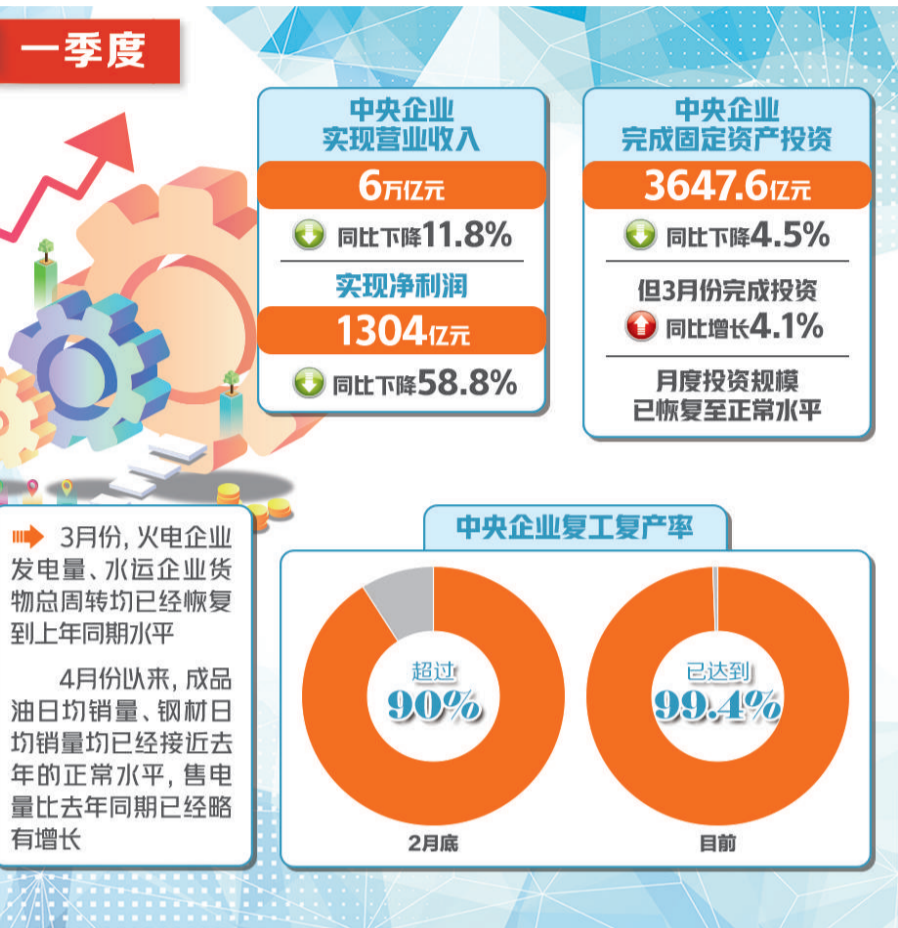
一季度实现营业收入6万亿元，同比下降11.8%——

# 央企：力争将疫情损失降到最低

经济日报·中国经济网记者 周雷

视点  
中国新闻奖专栏

受疫情影响，一季度央企主要经济指标下滑，但各企业努力克服困难，总体运行仍保持平稳状态。央企全力稳定生产经营，目前复工复产率已达到99.4%。3月份，随着经济社会秩序加快恢复，相关指标明显改善。下一步，国资委和央企将全面分析研判疫情带来的冲击影响，顶住压力，精准施策，奋力实现全年目标任务。



疫情冲击较大的建筑、汽车、旅游等企业克服困难在同行率先复工。

多数企业盈利状况已明显转好。中央企业3月份当月实现营业收入2.2万亿元，已恢复至1月份水平；有11家企业利润一季度已经实现同比增长。

重点行业投资平稳增长。一季度中央企业完成固定资产投资3647.6亿元，同比下降4.5%，但3月份完成投资同比增长4.1%，月度投资规模已恢复至正常水平。从重点行业看，一季度石油石化企业固定资产投资同比增长12.4%，电力企业固定资产投资同比增长2%；3月份电信企业固定资产投资增长12.3%。

企业财务结构基本稳定。3月末中央企业平均资产负债率65.6%，同比下降0.1个百分点；56家企业资产负债率同比下降，37家企业降幅超过1个百分点。

值得注意的是，中央企业经济运行已经出现了积极向好迹象。比如，一季度中央企业原油、原煤产量保持正增长，建筑企业新签合同额同比增长3.7%，其中境外同比增长18%。3月份火电企业发电量、水运企业货物总周转均已恢复到上年同期水平。

## 以硬核措施稳增长

由于此次疫情冲击前所未有，外界很是关注央企是否会调整全年目标，彭华岗强调指出，国资委和中央企业将咬定目标，调动一切可以调动的力量，克服困难，迎难而上。

## 链接

# 抗疫大考显担当

本报记者 周雷

“疫情发生以来，中央企业发挥科技优势，运用大数据、人工智能、云计算、5G技术等助力抗疫，取得了明显成效。”国务院国资委新闻发言人夏庆丰在国新办举行的新闻发布会上表示。

中央企业推出多项大数据服务，支撑疫情防控和复工复产精准决策。比如，中国电科打造的“一网畅行”疫情防控与复工复产大数据系统，截止到4月17日，系统中的密切接触者测量仪累计服务超过4.46亿人次，通过自我查询发现密切接触者超过16万人。中国联通推出了社区风险预测和健康U码等大数据产品，向全社会免费提供防疫、预警、出行、复工等查询功能。

面对疫情，中央医药企业第一时间启动了突发传染病应急响应机制，在核

酸检测、疫苗研发、药物器械研制生产等方面开展应急科研攻关。

例如，国药集团中生公司研发的新冠病毒灭活疫苗已经投入临床试验。部分企业加快医疗器械研发生产，航天科工研发出高性能ICU级别的重症呼吸机，航天科工还在移动医院基础上打造“负压型模块化方舱医院”。

中央企业还发挥移动互联网全天候连接优势，助力远程教育、居家办公和企业正常运营。电信企业提供在线教育服务累计覆盖用户超过1亿人次，提供的视频会议、无线对讲等办公服务覆盖政企用户超过770万，免费服务时长超过了4000万分钟。中国石化依托生产管控仿真平台，为勘探、炼化、运输等生产作业现场提供远程专家支持、在线管控和动态监测。

多措并举深挖潜。加大降本节支增效力度，更加突出管理降本、技术降本，大幅度降低运营成本。要加大低效无效资产处置力度，加快不具备竞争优势、缺乏发展潜力的非主业、非优势业务剥离，抓好无效资产、低效资产处置。

加快升级补短板。针对这次疫情暴露出来的问题，央企要加快转型升级，优化产品服务。要聚焦生命科学、医疗健康等前沿领域，加大攻关力度；加大在医疗卫生、公共防疫、应急管理等领域布局力度。

深化改革强动力。按照将实施的国企改革三年行动方案要求，更多推出能够激发企业活力、提高运营效率的改革举措，以改革对冲疫情带来的影响。此外，要强化风险防范，切实守住不发生重大风险的底线。

## 热搜

# 最高法明确 不可抗力适用范围

本报记者 李万祥



王 鸥作(新华社发)

为回应社会关切，最高人民法院4月20日公布《关于依法妥善审理涉新冠肺炎疫情民事案件若干问题的指导意见(一)》。《意见》共十条，涉及充分发挥司法服务保障，准确适用不可抗力规则，依法妥善审理合同纠纷、劳动争议等案件，适用惩罚性赔偿，诉讼时效中止和诉讼时效顺延，加大司法救助与企业帮扶等内容。

《意见》明确并细化了不可抗力的法律适用规则。最高人民法院研究室负责人表示，依据立法机关对此次疫情防控法律性质的界定，《意见》进一步明确了此次疫情或者疫情防控措施在民事法律适用层面的定性，规定了相关民事案件特别是合同纠纷中不可抗力规则的适用，强调既要依法适用，又要避免规则滥用，积极鼓励交易，最大限度减少对正常经济秩序的冲击。

《意见》明确，要依法准确适用不可抗力规则，严格把握适用条件。受疫情或者疫情防控措施直接影响产生的合同纠纷案件，除当事人另有约定外，应当综合考量疫情对不同地区、不同行业、不同案件的影响，准确把握疫情或者疫情防控措施与合同不能履行之间的因果关系和原因力大小，依法部分或者全部免除责任。当事人主张适用不可抗力部分或者全部免责的，应当就不可抗力直接导致民事义务部分或者全部不能履行的事实承担举证责任。

根据《意见》，当事人对于合同不能履行或者损失扩大有可归责事由的，应当依法承担相应责任。疫情或者疫情防控措施仅导致合同履行困难的，当事人可以重新协商；能够继续履行的，人民法院应当切实加强调解工作，积极引导当事人继续履行。当事人以合同履行困难为由请求解除合同的，人民法院不予支持。继续履行合同对于一方当事人明显不公平，其请求变更合同履行期限、履行方式、价款数额等的，人民法院应当结合案件实际情况决定是否予以支持。因疫情或者疫情防控措施导致合同目的不能实现，当事人请求解除合同的，人民法院应予支持。

此外，为依法保障劳动者公平就业等合法权益，《意见》提出，用人单位以劳动者是新冠肺炎确诊患者、疑似新冠肺炎患者、无症状感染者、被依法隔离人员或者劳动者来自疫情相对严重的地区为由主张解除劳动关系的，人民法院不予支持。

# LPR创最大降幅 利率仍有下降空间

本报记者 姚进

4月20日，中国人民银行授权全国银行间同业拆借中心公布，贷款市场报价利率(LPR)作出调整：1年期LPR为3.85%，5年期以上LPR为4.65%，分别较上期下降20个基点和10个基点。业内人士纷纷表示，这次下调符合市场预期，也是自2019年8月份央行改革完善LPR形成机制以来单月最大降幅。

“此前，央行已先后下调逆回购和中期借贷便利(MLF)利率20个基点。这表明，从政策利率向贷款市场利率传导机制畅通。”中国民生银行首席研究员温彬说，面对新冠肺炎疫情给我国经济社会发展带来的前所未有的冲击，LPR下调有利于进一步降低实体经济融资成本。

东方金诚首席宏观分析师王青表示，鉴于当前新发放贷款已主要转向以LPR为参考基础定价，预计贷款利率将出现加速下行态势。贷款成本下降，将有助于激发企业信贷需求。

值得注意的是，本月针对居民房贷的5年期以上LPR报价也下调10个基点，这引发了社会广泛关注。

对此，王青认为，近期货币政策持续“降息”降准，容易形成房价上涨预期，而且个别地区已出现了这种苗头。因此，从稳房价、控制系统性金融风险角度出发，接下来一段时间各地限购、限售、限贷等房地产调控措施不会全面放松。同时，为支持住房刚性需求，拉动房地产销售和消费，适度下调房贷利率或是当前的主要政策选择。

温彬表示，当前实体经济下行压力较大，企业生产、盈利困难较多，且流动性较为充足，要特别提防资金脱实向虚、大量涌入房地产市场。因此，中央多次强调“房住不炒”定位，本次5年期以上LPR仅降低10个基点，体现了房地产调控政策的连续性和稳定性，有利于促进房地产市场平稳健康发展。

国家金融与发展实验室特聘研究员董希淼同样认为，5年期以上贷款中个人住房贷款占比较高，5年期以上LPR与1年期LPR非对称下降，充分显示了货币政策更加灵活适度。

王青表示，接下来一段时间，我国出口面临进一步下滑风险，外需对国内经济的拖累作用会逐步显现，需要国内消费、投资及时顶上。同时，更加灵活适度的货币政策将对国内消费、投资起到有效刺激作用，对冲海外疫情可能带来的潜在影响。为此，下一步包括MLF利率在内的政策利率体系还将趋势性下移。这也意味着短期内LPR报价还有下行空间。

“下一阶段，降准和降息仍有空间和必要，在保持流动性充裕前提下，加大对实体经济特别是中小微企业支持力度，继续引导贷款市场利率和企业债券融资利率双下降，切实降低实体经济融资成本。”温彬说。

本版编辑 郭存举 温宝臣 胡达闻

# 服务业增速下滑幅度为何低于工业

本报记者 林火灿

## 新闻追踪

日前，国家统计局公布了一季度国民经济运行主要指标数据。从总体上看，受新冠肺炎疫情冲击，部分指标有所波动，但基本符合社会预期。不过，也有部分经济指标的变化令人感到困惑。例如，服务业增速下滑幅度低于工业，3月份城镇调查失业率低于2月份，农村居民实际收入降幅大于城镇居民等。

国家统计局新闻发言人付凌晖表示，在分析经济指标数据时，需要结合统计指标的内涵、口径、方法等方面客观分析。

初步核算，一季度服务业增加值同比下降5.2%，降幅低于工业3.3个百分点。“服务业点多面广，不同行业受到冲击时表现不一。”付凌晖分析说，一季度传统服务业下降较多，住宿和餐饮业、批发和零售业、交通运输仓储和邮政业增加值同比分别下降35.3%、17.8%和14.0%，但信息、金融、公共管理和社会服务等服务业较快增长，一定程度对冲了传统服务业下滑影响。

其中，信息服务业快速增长。疫情防控期间，电子商务、在线教育、网上会议、远

□ 部分指标有所波动，但基本符合社会预期。在分析经济指标数据时，需要结合统计指标内涵、口径、方法等方面客观分析。

□ 城镇调查失业率是指通过劳动力调查或相关抽样调查推算得到的失业人口占全部劳动力(就业人口和失业人口之和)的百分比，其统计范围是城镇常住人口。

程诊疗等信息需求大幅增加，以大数据、云计算等互联网技术为依托的信息服务业较快增长。卫生健康、社会保障、公共安全、应急管理、社会救助等疫情防控投入加大，公共管理、卫生和社会工作等行业保持增长。一季度，国家用于卫生防疫、医院及基层医疗卫生组织等方面支出达1372亿元。

“由于上述行业增长较快，增加值占第三产业比重近40%，拉动第三产业增加值增长2.0个百分点。从用电量看，一季度

服务业用电量同比下降8.3%，降幅小于工业用电量0.3个百分点。”付凌晖说。一季度，全国城镇新增就业人员229万人。3月份，全国城镇调查失业率为5.9%，比2月份下降0.3个百分点。

“观察就业状况既要看到失业率，也要看到劳动参与率。”付凌晖表示，城镇调查失业率是指通过劳动力调查或相关抽样调查推算得到的失业人口占全部劳动力(就业人口和失业人口之和)的百分比，其统计范围是城镇常住人口。劳动参与率是指全部劳动力占劳动年龄人口的比率。劳动参与率上升意味着进入劳动力市场的人员增加，反之减少。

随着疫情防控形势持续向好，复工复产加快推进，企业用工需求上升，就业人数增加。3月份，全国劳动参与率高于2月份。城镇就业人数环比增加10%以上，其中个体工

商和灵活就业人数均增长20%左右。值得注意的是，尽管调查失业率略有下降，但就业压力仍然较大。3月份，全国城镇调查失业率明显高于上年同期，就业人员规模比1月份下降6%以上，约18.3%的就业人员处于在职未上班状态。农民工和大学毕业生等重点群体就业压力较大，全国外来农业户籍人口和20岁至24岁大专及以上学历人员调查失业率均明显高于全国平均水平。

一季度，全国居民人均可支配收入同比名义增长0.8%，扣除价格因素，实际下降3.9%。其中，农村居民实际收入降幅比城镇居民扩大0.8个百分点。付凌晖表示，这主要由于一季度农村居民消费价格同比上涨5.9%，涨幅高于城镇居民消费价格1.3个百分点。

一季度，全国居民人均可支配收入同比实际下降3.9%，降幅与城镇居民相等，但低于农村居民4.7%的降幅。

付凌晖表示，在城镇化过程中，部分农村居民收入较高的人群进入城镇，但在城镇仍属于低收入群体，他们的迁移对城镇、农村居民收入均有拉低作用。当前，疫情影响全国居民实际收入下降，受人口迁移影响，城镇、农村居民各自的收入降幅更大。