

# 让贫困户更多参与产业发展

□ 乔金亮

## 有话来唠唠

近期，关于产业脱贫有两个动态引起了广泛关注。首先，农业农村部调查显示，全国92%的贫困户已参与到产业发展中，67%的已脱贫人口主要通过发展产业实现脱贫。其次，一些地方扶贫产业仍存在同质化、链条短、效益低等问题。笔者认为，产业扶贫已经成为脱贫攻坚“五个一批”中涉及面最广、带动人口最多的手段。今后要推动扶贫产业更好发展、贫困户更多参与，使其分享更多产业发展收益。

多项数据显示，产业扶贫成效显著。近年来，各部门围绕推进产业扶贫工作，出台了一系列政策举措，到2019年底，贫困县实际使用的财政涉农资金超过1万亿元，支持贫困户发展产业的小额信贷资金达5980亿元，为

产业扶贫提供了有力保障。全国共实施了98万多个扶贫产业项目，累计建成各类扶贫产业基地10万个以上。各地培育了一批特色鲜明的扶贫产业，很多贫困村的扶贫产业发展实现了从无到有的跨越。

现在，脱贫攻坚进入冲刺阶段，既要全力以赴完成剩余近300万建档立卡人口、50多个贫困县的脱贫任务，更要注意防止近200万已脱贫人口返贫和近300万边缘人口致贫，着力巩固好9300多万人的脱贫成果。

首先，贫困地区的扶贫产业已到了提升质量水平、构建产业体系、推动融合发展的新阶段。从各地情况看，尽管近年来培育了不少扶贫产业，但不少起步较晚，基础比较薄弱，还没有形成成熟的产业体系，还面临有效对接市场不畅、持续发展能力不强、内生发展动力不足等困难。迫切需要进一步提升产业扶贫的质量，推动贫困地区主导产业提

质增效、提档升级，加快构建以农业农村资源为依托，以一二三产业融合发展为核心的乡村产业体系，为贫困群众脱贫增收提供长期稳定支撑。

其次，贫困地区的连带带贫机制已到了壮大带贫主体、规范带贫行为、提升带贫质量的新阶段。经过近几年的帮扶，广大贫困地区已培育了一批带贫主体，通过各类主体带动很多地方实现了对贫困户的产业项目全覆盖。不过，总体看，带贫主体自身发展能力不强，带贫效果有待提高。实现持续稳定带贫，必须对带贫效果好的带贫主体加大支持力度，必须将扶贫政策与带贫效果紧密挂钩，要让贫困户更多参与产业发展。

在脱贫攻坚战还有不到一年就要全面打赢、贫困地区将全面转入乡村振兴的关键时期，一定要从全局高度，充分认识做好产业扶贫的重大意义，在资源配置上更加突出产业扶贫的重点，全面

提升脱贫产业的质量效益。

一是提升扶贫产业可持续发展能力。要落实金融扶持政策，加快发展特色农产品保险，搞好特色产业发展评估，推进特色种养业规模化，加快发展农产品加工流通业，积极发展新产业、新业态，持续打造“一村一品”“一县一业”。同时，强化产业扶贫风险防范，指导贫困县建立健全产业扶贫风险预警机制，做好市场营销、技术服务等方面的风险防范，有效应对各类风险。

二是构建产销对接长效机制。要组织龙头企业与贫困地区开展有效对接，推进贫困地区农民专业合作社规范发展，大力推广订单生产、土地流转、股份合作、资产租赁等带贫模式，推动贫困户与新型主体建立稳定的利益联结关系，分享更多产业发展收益。强化产业扶贫成果展示交流，推进贫困地区农产品产销活动，加大品牌打造力度，推动贫困地区农产品出村进城。

## 扶贫一线

### 河南中牟全面提升黄河滩区迁建质效

## 生态保护与脱贫致富同步走

本报记者 杨子佩 通讯员 张轶华

新年前夕，家住黄河滩区的河南省中牟县狼城岗镇北韦滩村村民潘荣立获得喜讯：到社区广场排队选新房，一家老小就要告别黄河滩。

“刚开始，黄河滩区的群众还不太接受，新社区建好了不愿搬，‘穷家’难舍。”狼城岗镇党委书记白钢林说，这是因为我们工作还不到位，在解民忧、纾民难、暖民心还有差距。

世代居住在黄河滩区的狼城岗镇群众，说起黄河是又爱又怨。“土地很肥，种地丰产，可一旦遇到黄河发大水，就啥都完了。”回想起1996年那场大水，已经搬进新社区的东狼村村民王建峰至今心有余悸，“不到一个小时，7个村就成了一片海”。

白钢林介绍，过去，黄河滩区群众除了种地，主要以开办砖瓦窑厂烧砖为生。最多的时候，滩区上有近300个砖瓦窑厂，大量挖土取土，对生态环境破坏不小。狼城岗镇有7个村在大堤以北，交通不便，产业单一，发展缓慢。

要让黄河滩区群众稳心安心，必须以党建引领黄河滩区迁建质效提升。中牟县委提出，在滩区迁建中坚持生态保护与脱贫攻坚、乡村振兴相结合，规划建设“十纵六横”的骨干交通网络，同步配套便民服务中心、医院、学校、幼儿园、托老所、小公园等公共服务设施，让黄河滩区群众获得感、幸福感、安全感更加充实，生活更有保障、更可持续。

中牟县委书记潘开名表示，去年召开的黄河流域生态保护和高质量发展座谈会作出“保障黄河长治久安、促进全流域高质量发展、改善人民群众生活、保护传承弘扬黄河文化，让黄河成为造福人民的幸福河”的重要指示，成为中牟县党员干部

的共识共为。从集中搬迁全面启动，只用了2个多月的时间，中牟县黄河滩区就顺利完成原村庄拆迁，滩区群众陆续搬进新社区。

黄河滩区迁建，既要搬得出、稳得住，还要能发展、可致富。进入腊月，北堤村扶贫项目蜗牛养殖基地的大棚里，驻村第一书记王向平正在查看小蜗牛孵化情况。“将来再开个蜗牛餐厅，建个生产蜗牛原液美容用品的工厂，最终打造成蜗牛产业链。”王向平说。

在北韦滩村北侧的黄河滩区，万亩菊花已收割完毕。烘焙厂里，12个品种的干菊花正在包装。“这也是扶贫项目。虽然是第一年种，但收益不错。”北韦滩村驻村第一书记王杰表示：“关键是解决了好多贫困户的生计问题，高峰期一天用近300人，能干的一天能挣200多元。”

一边是加快经济发展，一边是生态保护恢复。作为我国三大候鸟迁徙通道的中线，狼城岗段黄河湿地是候鸟迁徙的重要停歇地。中牟县在已有的万亩野生鸟类栖息地保护区基础上，种植观赏性、经济性强，又不影响行洪、防汛的农作物，比如药用菊花、首蓿等，一举多得。

“当前黄河滩区的发展基础还比较薄弱，但我们有信心‘三年小变样，五年大变样’，彻底改变滩区群众的落后面貌。”谈到黄河滩区未来发展，中牟县县长赵惠东说。

当下，中牟县《沿黄产业发展规划》已制定，三纵四横的交通路网体系正加快构建，蜗牛养殖等特色产业初见效益。一个生态环境优美、产业特色鲜明、人居社会和谐的幸福滩区渐行渐近。

李必祥摄(中经视觉)

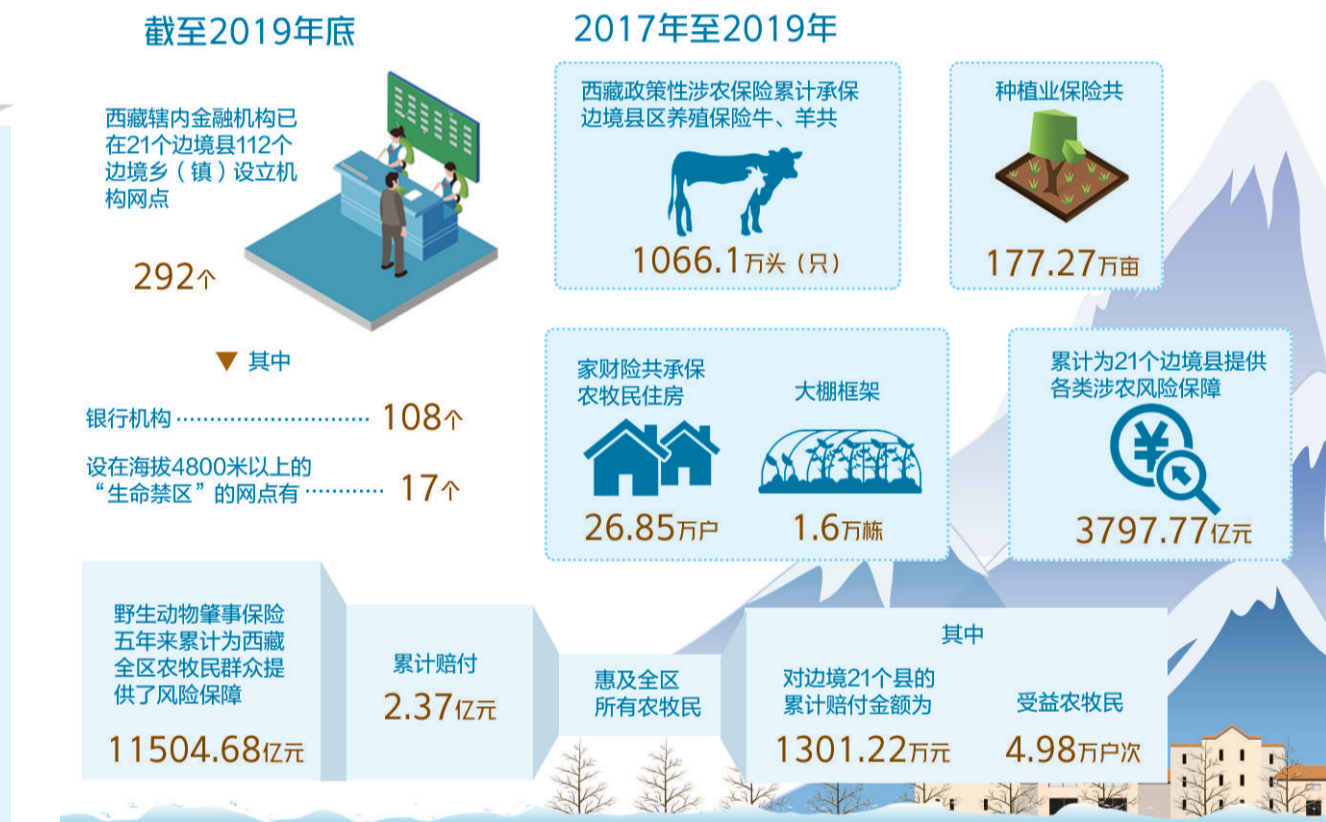
### 推进对符合条件建档立卡贫困户有效贷款需求实现全覆盖——

# 西藏金融服务改变了什么

经济日报·中国经济网记者 钱箬旻

## 打赢脱贫攻坚战

在西藏脱贫攻坚征程上，金融机构加强对辖区银行保险业务整合，运用银行和保险等金融工具，坚持融资融智结合，加速推进对符合条件建档立卡贫困户的有效贷款需求，实现全覆盖，切实提升贫困户脱贫内生发展动力；通过增设边境地区物理网点、加大对边境地区的信贷扶贫力度，繁荣边疆经济，增强农牧民扎根边疆的信心；促进就业创业，在健全基层银行和保险业服务中，增加和稳定就业岗位，吸纳更多的边境地区边民就业创业；重产业扶贫，从单纯的项目建设向培植地方财源转变，带动了农牧民群众持续增收。



无论是野生动物肇事保险业务，还是从过去的“马背银行”“摩托车银行”到现在的电子化联网，甚至是通过手机上的藏文版掌上银行就能完成各种金融业务，都透露出了西藏近年来发生的巨大变化。

作为我国面向南亚开放的重要通道的主要门户，西藏边境线长达4000多公里，约占我国陆地边界线总长度的1/6，边境地区总面积约37万平方公里。受特殊的历史、自然、地理和复杂的周边环境等多方面因素影响，西藏边境地区经济发展相对滞后，基础设施建设仍然滞后，民生改善任务繁重。

在这里，金融如何支持脱贫攻坚？全面进入电子化时代，高海拔地区的金融服务又发生了哪些改变？

### 野生动物肇事险从无到有

西藏是世界上生物多样性最为丰富的地区之一。近年来，由于自然保护区的建设、生态环境的恢复和野生动物保护政策的实施，西藏陆生野生动物种群数量和肇事事件不断增加，野生动物肇事给广大人民群众生命财产造成了严重损失，因灾因意外事故致贫返贫现象时有发生。

生态环境的保护和改善带来的重大价值不言而喻，但如何才能平衡好野生动物保护与富民利民的关系？“野生动物肇事保险业务”应运而生。“我们在充分开展调研的基础上，于2015年在全国创新开办野生动物肇事保险业务”1月16日，在第255场银行业保险业例行新闻发布会上，人保财险西藏分公司党委委员、总经理助理宋科介绍，野生动物肇事保险从无到有，从小

4.98万户次。

值得一提的是，野生动物肇事保险的实施不仅有效保护了受损群众的合法权益，保险实施以来，农牧民的动物保护意识也增强了。宋科表示：“目前已杜绝了因野生动物肇事而猎杀野生动物的现象。在推动野生动物保护事业长足发展的同时，也为保护西藏生物多样性发挥了重要的支撑和保障作用。”

与此同时，由于农牧民损失后能及时得到补偿，从而使生产、生活得以迅速恢复，保证了社会稳定。“野生动物肇事保险作为一种新型救助手段，在帮助受灾(损)农牧民迅速恢复生产方面效果明显，与政府救济手段相辅相成，完善了西藏农牧业救灾体系。”宋科说。

事实上，“野生动物肇事保险业务”正是当前西藏金融业支持脱贫攻坚的一个缩影。在当天的新闻发布会上，西藏银保监局党委委员、副局长钟俊表示：“在西藏脱贫攻坚的艰苦征程上，我们加强对辖区银行保险业务整合，运用银行和保险等金融工具，助力脱贫攻坚。”

比如，坚持融资融智结合，加速推进对符合条件建档立卡贫困户的有效贷款需求实现全覆盖，切实提升贫困户脱贫内生发展动力。促进就业创业，在健全基层银行和保险业服务中，增加和稳定就业岗位，吸纳更多的边境地区人民就业创业。健全社会保障体系服务，不断完善大病保险和补充医疗保险制度，有效缓解边民“因病致贫、因病返贫”问题。

### 从“马背银行”到藏文版掌银

与我国大多数地方不同，西藏地域辽阔、地广人稀，边境多数为高寒区域。数据显示，截至2019年底，西藏辖内金融机构已在21个边境县112个边境乡(镇)设立机构网点292个，其中，银行机构108个(17个网点设在海拔4800米

以上的“生命禁区”)。

如农业银行西藏普兰支行冈仁波齐营业所地处冈仁波齐峰下，海拔4800米(研究表明，海拔4500米以上的地区基本上不适合人类居住)，就是世界上海拔最高的银行网点之一。营业所是冈仁波齐山下唯一的银行机构，只有3名员工，服务面积达4000多平方公里。

那么，在这些海拔4800米的“生命禁区”，如何开展金融服务？

“农行西藏分行曾有过漫长的‘马背银行’‘摩托车银行’‘帐篷银行’的历史，2018年最后一批114个营业网点实现了电子化联网，结束了长达23年的手工作业历史，全面进入电子化时代，这其中就包括了多数的高海拔乡镇的金融机构。”农行西藏分行党委委员、副行长王洪表示，农行西藏分行通过增设边境地区物理网点、加大对边境地区的信贷扶贫力度，繁荣边境经济，增强农牧民扎根边疆的信心。

比如，在金融服务的方式上不断创新。王洪介绍，他们在服务模式上不断满足群众需要。为确保做好边境乡村的金融服务，提高服务的可获得感，农行西藏分行推出了建立“3+2”流动服务机制，在基层乡镇营业机构开展“三天坐班、两天走村入户”流动服务，为村民开展习近平新时代中国特色社会主义思想宣讲，金融扶贫政策的宣传指导，办理基础金融服务，等于把农行网点搬到了“家门口”。

此外，随着手机、电脑及互联网在高海拔地区的普及推广，金融服务也在随之而变，藏文版的掌银极大方便了村民，现在农牧民用藏文版掌银就可以办理查询、转账、理财等线上业务。

### “输血”和“造血”相结合

边境地区脱贫攻坚的发展需求，对银行业和保险业的能力都提出了挑战。一年多前，发生在西藏自治区昌都

市川藏交界金沙江江达段的山体滑坡事件就是案例之一。当时发生的山体滑坡，导致金沙江断流，堰塞险情危急。灾情波及昌都江达县、芒康县及贡觉县，下游沿岸农田被淹没，房屋被冲毁，生产生活受到很大影响，洪水灾害造成江达、贡觉、芒康三县790头牲畜失踪，2865.81亩农作物被淹，2784户农房受损。

随即，人保财险西藏分公司迅速启动重大灾害应急预案，做好理赔和其他善后服务，省、市、县三级联动，组建“堰塞湖洪水灾害理赔应急联合工作组”，赶赴受灾严重的平均海拔4000米以上的江达县、芒康县及贡觉县10余个乡镇40多个山村，在道路不通的情况下徒步几十公里前往受灾现场，临时搭建帐篷组建起报案受理点，接受受灾农户报案的同时为灾民送去了各类应急物品，协助灾民进行财产物资转移，在最短时间内完成了所有受灾农牧民的理赔工作，共支付保险赔款1725.63万元。

“输血”更要“造血”。钟俊表示，西藏银保监局注重产业扶贫，从单纯的项目建设向培植地方财源转变，有力推动了边境地区小康村建设，带动了农牧民群众持续增收。

比如，在边境地区推广城乡妇女小额贴息贷款、农村青年创业小额贷款，研究完善农牧户联保贷款等产品。又如，完善西藏农业保险制度，将育肥猪纳入中央补贴承保范畴，承保林芝边境县育肥猪约7万余头，提供了7000多万元风险保障。

## 高效发运“扶贫煤”

本报记者 齐慧 通讯员 祁建江

“现场‘扶贫煤’是否够，能否入车进行装车作业……”新年第一天，记者来到中国铁路乌鲁木齐集团有限公司乌鲁木齐货运中心准东货场，看到货运调度室调度员正跟外勤货运员落实运煤情况。

为积极响应国家扶贫助贫政策，贯彻落实新疆维吾尔自治区人民政府关于准东地区向喀什、和田、阿克苏输送民生取暖块煤专题会议要求，助力全面如期打赢脱贫攻坚战，乌鲁木齐货运中心准东营业部为南疆“扶贫煤”精准发力，以规模化、集约化推动扶贫。

准东营业部货场发送“扶贫煤”平均每天一列，2019年准东营业部累计发送“扶贫煤”42.94万吨，有效

保障了南疆地区群众的用煤需求。为保证“扶贫煤”发运，针对遇到的问题，准东营业部及时与煤矿、企业、车队及车站联系沟通，组织好发送工作。“从一接班，我们就开始联系协调企业、车队、车站、煤矿，保证每天‘扶贫煤’发送按时按点完成。”准东营业部货运调度员托合塔吾说。