

风险化解有序推进,4000余家中小银行整体经营稳健——

# 存款保险制度成风险“灭火器”

经济日报·中国经济网记者 陈果静

□ 目前,我国金融市场运行平稳,4000余家中小银行整体经营稳健,资本和拨备水平充足,流动性整体充裕。

□ 今年上半年,存款保险基金机构成为独立主体,并在接管包商银行过程中发挥了重要作用。央行有关负责人表示,未来将积极探索以存款保险为平台,建立市场化法治化的金融机构退出机制。

自今年包商银行被接管以来,全国4000余家中小银行的经营状况和风险情况引起了广泛关注。

中国人民银行日前发布的《中国金融稳定报告(2019)》指出,总体来看,我国金融风险由前几年的快速积累逐渐转向高位缓释,已经暴露的金融风险正得到有序处置,金融市场平稳运行。

“我国中小金融机构整体经营稳健。”上述报告指出。人民银行有关部门负责人表示,整体来看,我国中小银行风险应对能力不断提升,风险防控的主动性、前瞻性有所增强。目前,我国金融市场运行平稳,4000余家中小银行整体经营稳健,资本和拨备水平充足,流动性整体充裕。

## “精准拆弹”化解风险

今年5月24日,包商银行触发法定接管条件,人民银行、银保监会依法对包商银行实施接管。

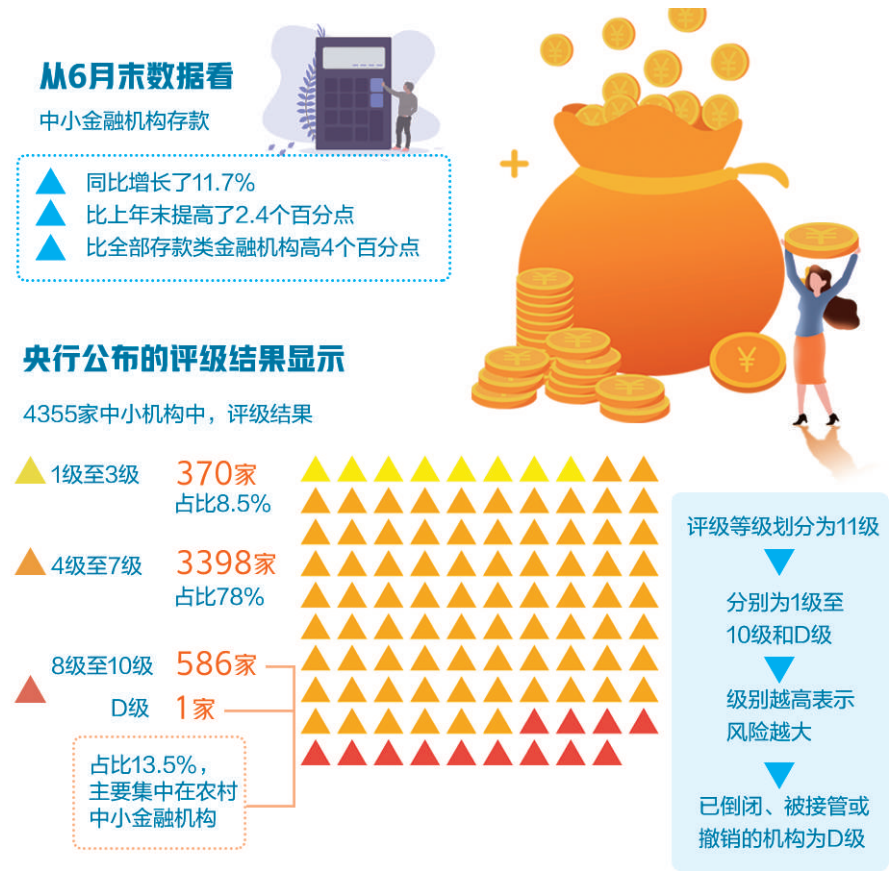
在此后召开的上半年金融统计数据新闻发布会上,中国人民银行新闻发言人、包商银行接管组组长周学东介绍,接管以后,包商银行运行平稳。未来不管怎么重组,这家银行肯定存在。

报告指出,果断实施接管发挥了及时“止血”作用,避免了包商银行风险进一步恶化。存款保险基金出资、人民银行提供资金支持,以收购大额债权方式处置包商银行风险,是较为稳妥的处置方式,既最大限度地保护了客户合法权益,避免了客户挤兑和风险向众多交易对手扩散,又依法依规打破了刚性兑付,实现对部分机构激进行为的纠偏,进而强化市场纪律。

尽管包商银行事件是20年来银行被接管的“头一遭”,但市场并未出现大幅震动。债市、股市和汇市表现总体平稳,没有出现大幅波动。同时,央行适时适度向市场投放流动性,及时稳定了市场信心,有效遏制了包商银行风险向其他中小金融机构蔓延,守住了不发生系统性风险底线。

包商银行被接管后,其他中小银行情况基本稳定。周学东此前介绍,从6月末数据看,中小金融机构存款同比增长了11.7%,比上年末提高2.4个百分点,比全部存款类金融机构高4个百分点。

“尽管受到接管包商银行的影响,但对中小金融机构来说直接影响并不大,而且随着市场调整和适应,目前已恢复



到合理水平。”周学东强调。

除包商银行外,今年恒丰银行也得以改革重组,锦州银行引入了战略投资者。整体来看,中小银行风险化解有序推进,且采取了市场化处置方式。

交通银行首席经济学家连平表示,市场流动性合理充裕,利率水平不高,货币当局对一些问题中小银行的急救措施取得了良好效果,给市场树立了信心。

## 中小银行无大面积风险

在经历多家中小银行风险事件后,外界担忧仍然存在。针对这些担忧,报告还披露了央行金融机构评级结果。结果显示,4355家中小机构(含3990家中小银行和365家非银行机构)中,大多数机构经营情况稳健。

央行公布的评级结果显示,4355家中小机构中,评级结果为1级至3级的有370家,占比8.5%;4级至7级的有3398家,占比78%;8级至10级的有586家,D级的有1家,占比13.5%,主要集中在农村中小金融机构。

据介绍,评级等级划分为11级,分

别为1级至10级和D级,级别越高表示风险越大,已倒闭、被接管或撤销的机构为D级,其中评级结果为8级至10级和D级的金融机构被列为高风险机构。

报告认为,我国中小金融机构整体经营稳健,且近年来通过早期纠正措施,已有164家机构评级结果改善,退出高风险机构名单。

对于部分评级较差的中小金融机构,报告认为,这一方面是由于当前我国经济增速总体有所放缓,而中小金融机构对宏观经济变化较为敏感,因此受到一定冲击;另一方面可能部分体现了银行风险管理要求的强化,银行业金融机构不良资产分类更加审慎,拨备计提力度加大,从而可能导致一些监管指标有所下降,进而影响评级得分。

“包商银行被接管只是个案,并不代表所有城商行、农商行都有风险。”中银国际证券首席经济学家徐高表示。

连平表示,确实有个别、局部地区的银行由于自身经营管理不善、公司治理不健全,出现了一些问题,但通过观察银行存贷比等一系列指标可以看到,绝大多数中小银行状况良好,并不存在外部

担心的大面积风险。

## 存款保险效力显现

在存款保险制度实施4年之后,今年上半年,存款保险基金机构成为独立主体,并在接管包商银行过程中发挥了重要作用。央行有关负责人表示,未来将积极探索以存款保险为平台,建立市场化法治化的金融机构退出机制。

当前,我国存款保险及各类投资者保护制度已开始发挥金融风险“灭火器”作用。报告介绍,在接管包商银行后,存款保险基金管理机构使用存款保险基金,以收购大额债权的方式处置包商银行风险,及时发挥其市场化风险处置平台作用,对个人储蓄存款全额保障,对大额对公和同业债权实施部分收购,及时稳定了公众预期,避免了挤兑风险。

“存款保险制度能够加强和完善对存款人的保护,使存款人的存款更安全。”人民银行有关部门负责人表示,存款保险制度建立后,根据不同金融机构的风险状况确定其差别费率,可以促进金融运行的体制机制进一步完善,提升金融机构的自我约束和内控管理,促进其稳健经营和健康发展。同时,为保障存款保险基金的安全,存款保险基金管理机构将加强风险的识别和预警,及时采取纠正措施,使风险早发现 and 少发生,有利于进一步提升银行体系的稳健性。

三是,存款保险是对现有金融安全网的完善和加强。一般来说,完善的金融安全网由中央银行最后贷款人职能、审慎监管和存款保险制度三部分组成。存款保险制度建立后,通过明确的存款保障制度安排,稳定市场和存款人信心,是对我国金融安全网的进一步完善和加强,有利于进一步提升我国金融安全网的整体效能,促进银行体系健康稳定运行,更好地保障存款人权益。

二是,加强对金融机构的市场约束,促使金融机构审慎稳健经营,从而更好地保障存款人的存款安全。“对金融风险而言,事前防范比事后处置更重要。”人民银行有关部门负责人表示,存款保险制度建立后,根据不同金融机构的风险状况确定其差别费率,可以促进金融运行的体制机制进一步完善,提升金融机构的自我约束和内控管理,促进其稳健经营和健康发展。同时,为保障存款保险基金的安全,存款保险基金管理机构将加强风险的识别和预警,及时采取纠正措施,使风险早发现 and 少发生,有利于进一步提升银行体系的稳健性。

三是,存款保险是对现有金融安全网的完善和加强。一般来说,完善的金融安全网由中央银行最后贷款人职能、审慎监管和存款保险制度三部分组成。存款保险制度建立后,通过明确的存款保障制度安排,稳定市场和存款人信心,是对我国金融安全网的进一步完善和加强,有利于进一步提升我国金融安全网的整体效能,促进银行体系健康稳定运行,更好地保障存款人权益。

11月26日,中国人民银行会同中国银保监会公布了《系统重要性银行评估办法(征求意见稿)》,并正式向社会公开征求意见。征求意见稿指出,将每年发布系统重要性银行名单,根据名单对系统重要性银行进行差异化监管,以降低其发生重大风险的可能性。

两部门有关部门负责人表示,2008年国际金融危机以来,完善宏观审慎政策框架逐渐成为金融监管体制改革的核心内容。其中,加强中央银行对系统重要性金融机构的监管是强化宏观审慎管理、维护金融稳定的重点领域。

“目前,我国银行业总资产为268万亿元,在我国金融业总资产中占比达到89%。”上述负责人说,考虑到银行业在我国金融体系中的重要地位,人民银行首先会同银保监会制定了我国系统重要性银行评估办法,并以此为基础制定附加监管规定,为后续系统重要性保险、系统重要性证券业机构实施细则制定奠定良好基础。

据介绍,征求意见稿主要参考了全球系统重要性银行评估方法,以及巴塞尔银行监管委员会2012年发布的《国内系统重要性银行框架》,并结合我国实际对评估指标进行了调整。

待正式文件发布后,人民银行、银保监会将向参评银行发送数据报送模板和数据填报说明,得分达到一定分值的银行被纳入系统重要性银行初始名单;然后,结合其他定量和定性信息作出监管判断,对初始名单作出调整。系统重要性银行最终名单经国务院金融稳定发展委员会确定后,由人民银行和银保监会联合发布。

业内人士表示,我国系统重要性银行规模体量大,在金融市场上具有风向标作用,识别并强化系统重要性银行监管,有助于完善货币政策传导机制、促进市场公平有序竞争,有助于提高我国银行体系的稳健程度、切实防范化解系统性金融风险。

## 一线传真

### 服务自贸试验区创新

## 自由贸易账户体系在天津连通上线

**本报讯** 记者商瑞报道:11月26日,中国人民银行批准招商银行天津分行正式接入自由贸易账户(以下简称“FT账户”)分账核算业务系统,标志着FT账户体系在天津正式落地。天津成为继上海、海南之后,第三个上线FT账户体系的地区。

天津FT账户是指天津市金融机构根据客户需要在分账核算单元开立规则统一的本外币账户。该账户按照“一线宏观审慎,二线有限渗透”的原则进行收支管理,是积极探索金融账户开放与资本项目可兑换的一项账户制度安排。FT账户为天津自由贸易试验区提供了“电子围网式”的金融环境,批准上线的金融机构将按照“标识分设、分账核算、独立出表、专项报告、自求平衡”的管理要求,以FT账户为载体和操作平台,为市场主体开展适用于天津自由贸易试验区的投融资汇兑及相关业务。

天津FT账户体系建设是落实天津自由贸易试验区深化改革的重要举措。该账户的落地实施,将为实体经济提供更好的金融支持,有利于企业高效利用国际金融市场资源,统筹运用国内、国际两个市场,在更高的平台上参与国际竞争;进一步拓宽企业融资渠道,有效降低企业资金成本,使天津自由贸易试验区的营商环境得到进一步提升。

### 邯郸银保监分局:

## 用好“债转股”化解金融风险

**本报讯** 记者彭江、通讯员郭文生报道:邯郸银保监分局为贯彻落实河北银保监局关于民营企业高质量发展的工作要求,强化监管引领推动当地农行邯郸分行等银行机构,针对企业不良贷款做好化解服务,坚持因企施策、多元化处置,实现银企共赢。2018年以来,邯郸银行业通过债转股等方式,实现重组盘活11户,金额11.8亿元;累计帮助72家困难企业再贷款60多亿元。对经过救助仍进入不良的企业,通过清收、重组、核销、批转等方式,多形式进行不良处置化解,累计处置化解不良贷款36.3亿元,有效化解金融风险。

比如,河北力尔铝业业有限公司以生产高尖端、高精度的特种工业铝型材和建筑行业门窗幕墙铝合金型材为主,市场前景广阔。2017年底,公司出现了2亿元农行邯郸分行贷款逾期。

农行邯郸分行没有简单地把企业抵押财产直接处置,而是通过多种途径了解到,央企中国建材凯盛集团对力尔铝业新型特征铝合金型材项目比较感兴趣,安排专门机构和人员配合企业积极与央企沟通。经过多方论证和谈判,以债转股方式,完成了企业不良贷款债转股业务。

“债转股就是把力尔欠农行的贷款变成了农行对力尔的股份,对企业最大的好处是负债表上的债务大幅下降,减轻了企业资金负担。”中国农业银行邯郸分行党委书记陈军朝介绍,通过债转股,银行也降低了不良率。在监管指导下,截至今年10月底,农行邯郸分行不良贷款余额4亿元,不良率从10%降至1.07%。

本版编辑 温宝臣

## 三季度受托资产规模跌破22万亿元——

# “去通道”效果明显 信托业加速瘦身

本报记者 彭江

11月26日,中国信托业协会发布《2019年三季度末信托公司主要业务数据》。数据显示,全国68家信托公司受托资产规模持续下降,金额为21.99万亿元,较二季度末下降5376.90亿元,环比下降2.39%。分析数据发现,信托业在去通道、治乱象、防范化解金融风险、服务实体经济方面进一步取得成效。

信托业“通道业务”一直是监管重点,其主要反映在单一信托领域。可喜的是,三季度单一信托规模持续下降,与之相对应的服务信托规模正持续上升。一降一升,表明“去通道、治乱象”效果明显。

数据显示,截至三季度末,资金信托规模合计为18.53万亿元,其中,集合资金信托规模为9.84万亿元,占比44.74%,环比上升1.17%;单一资金信托规模为8.69万亿元,环比下降5.89%,占比39.50%。集合资金信托占比稳步增长,超过单一资金信托占比。

从新增项目看,截至三季度末,新增信托项目累计15254个,同比增加26.74%;规模为4.68万亿元,同比降低1.93%。从新增信托资产的来源结果看,三季度末集合资金信托新增规模为2.15万亿元,同比上升37.56%,占比为45.91%;单一信托新增规模为1.17万亿元,同比下降28.12%,占比24.93%;

□ 三季度单一信托规模继续下降,与之相对应的服务信托规模正持续上升。一降一升,表明信托业“去通道、治乱象”效果明显。

□ 信托公司主动管理业务增长明显,传统银信合作通道业务持续式微,行业深化转型效果逐步显现。

财产信托新增规模为1.36万亿元,同比下降14.01%,占比29.16%。

中国信托业协会特约研究员袁田表示,信托公司主动管理业务增长明显,传统银信合作通道业务持续式微,行业深化转型效果逐步显现。

此外,信托资金投向金融机构继续回落。截至三季度末,投向金融机构的信托资金余额进一步降至2.68万亿元,继续保持下行趋势,较二季度末减少1737.56亿元,环比下降6.10%,同比减少14.91%。自2018年一季度起,投向金融机构的信托资金环比增量即进入负值区间。截至三季度末,本年新增投向金融机构信托规模为3234.29亿元,在新增资金信托中占比为9.76%,环比减少5.79%,同比减少19.69%。

“这表明信托行业落实监管要求,主

动压降金融同业通道规模效果显著,信保合作与银信合作等同业合作亟需探索新模式和新路径。”袁田说。

在压降通道业务的同时,信托业积极转型服务实体经济。截至三季度末,投向工商企业的信托资金余额5.51万亿元,在资金信托中占比为29.76%。截至三季度末,今年新增投向工商企业的信托资金1.09万亿元,在今年新增的资金信托规模中占比也较高,增至33%,环比增加1.15%。这表明信托行业坚定服务实体经济,尤其在纾困民营小微企业、助力节能环保和支持高技术制造业方面积极行动。

“信托行业要促进实体经济高质量发展与行业自身高质量发展相结合。信托公司可以结合自身股东资源禀赋和行业资源经验,深度开展产融结合,提供