

各地加速规范优化管理——

政府投资基金有望更有力有效

经济日报·中国经济网记者 董碧娟

聚焦

2002年,中关村创业投资引导资金的成立标志着我国政府引导基金发展的开端。近年来,各级政府投资基金逐步发展壮大,在引导、规范、增信等方面的效能不断提升,但在快速发展过程中也出现一些问题。如个别地方投资基金设立过多,在某些产业重复设立基金,财政注资没有充分形成合力,基金运作缺少协同配合等。对此,必须建立科学合理的指标体系来评估政府投资基金投资绩效,既要有必要的容错机制确保政府投资基金可以放开手脚积极作为,也要不断加强监督确保资金的投资效能。

今年下半年以来,各地在政府投资基金领域动作密集:陕西发布政府投资引导基金管理办法实施细则,细化了基金退出与收益管理,制定了负面清单;深圳市首次集中公布了清理的政府投资引导基金子基金名单,以提醒其他子基金加快设立和出清进度;四川出台省级产业发展投资引导基金绩效评价管理暂行办法,明确基金使用时符合“产业合规”和“程序合规”的条件即尽职尽责……

规范的同时,政府投资基金的规模增速也在放缓。清科研究中心旗下私募通数据显示,截至今年上半年,国内共设立1686只政府引导基金,基金目标规模总额为10.12万亿元,已到位资金规模为4.13万亿元。与2015年、2016年的高增长态势相比,政府投资基金数量和规模增速在放缓,这背后有着怎样的政策作用和市场逻辑?

引导作用不断显现

中国财政科学研究院金融研究中心副主任、研究员张立接受经济日报记者采访时,梳理了我国政府投资基金的3个发展阶段。

2002年,中关村创业投资引导资金的成立标志着我国政府引导基金发展的开端。从2002年到2008年,各地开始进行相关探索,但受制于基金业整体发展水平,政府投资基金尚处于起步阶段。

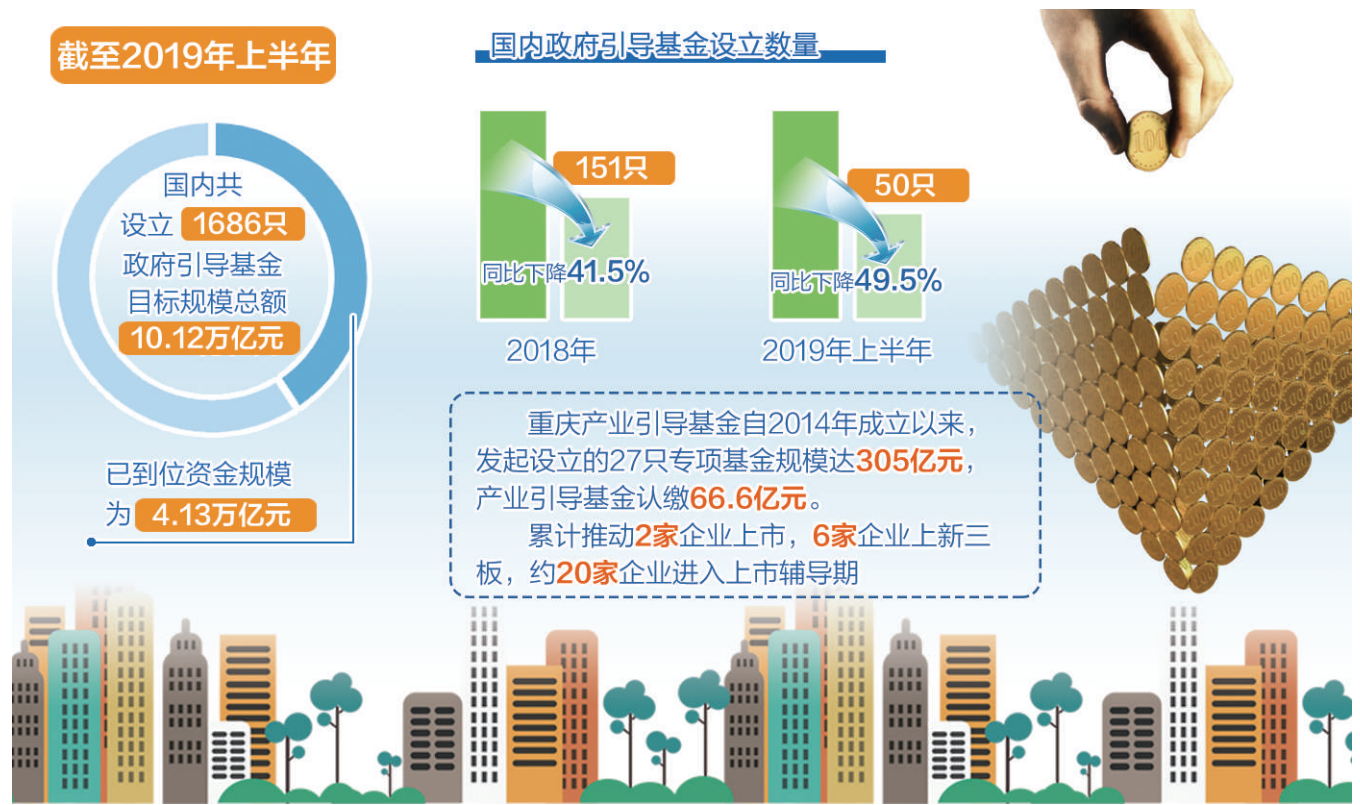
2008年,国家发展改革委、财政部、商务部联合发布《关于创业投资引导基金规范设立与运作的指导意见》,对创业引导基金进行行业规范化管理,就此我国政府投资基金开始步入规范发展阶段。

2015年,财政部颁布《政府投资基金暂行管理办法》以及《关于财政资金注资政府投资基金支持产业发展的指导意见》,进一步对政府投资基金运作和管理进行了规范。我国政府投资基金开始进入快速发展阶段,基金设立数量和规模快速增长。

张立承介绍:“政府投资基金根据投资方向大致可分为4类,即支持中小企业发展的,支持创新创业的,支持产业培育和转型升级的,以及支持基础设施建设和公共服务的。”

“政府投资基金将政府引导和市场运作有机结合,有效发挥财政资金的杠杆作用引导社会投资,具有更加灵活高效的市场化特点。”张立承说,政府投资基金采取股权投资形式,通过择机退出实现财政资金保值增值,进而形成滚动利用。这些优点都是传统的财政支持方式所不具备的。

近年来,各级政府投资基金逐步发展壮大,在引导、规范、增信等方面的效能不断提升。记者从中国政企合作投资基金股份有限公司了解到,中国PPP基金是2016年由财政部联合10家国内大型金融和投资机构共同发起设立的引导



性基金,总规模达1800亿元。截至今年10月31日,中国PPP基金累计已决策项目148个,涉及项目总投资超12000亿元,覆盖了28个省区市的100多个地市。截至今年10月31日,中国PPP基金累计拨款项目84个,涉及项目总投资额超7200亿元。

据重庆市金融监管局统计,重庆产业引导基金自2014年成立以来,发起设立的27只专项基金规模达305亿元,产业引导基金认缴66.6亿元。在基金投资项目中,90%为民营企业,78%为中小微企业。通过资本注入及增值服务,累计推动2家企业上市,6家企业上新三板,约20家企业进入上市辅导期,有效拓展了企业融资渠道。

仍面临多方面难题

张立承认为:“近年来,政府投资基金在快速发展过程中也暴露出一些问题。比如,个别地方投资基金设立过多,在某些产业重复设立基金,财政注资没有充分形成合力,基金运作缺少协同配合等。”

根据《政府投资基金暂行管理办法》,各级财政部门应当控制政府投资基金的设立数量,不得在同一行业或领域重复设立基金。财政部也明确要求各级财政部门综合考虑政策目标、总体资金需求、财政承受能力等因素从严控制基金数量,对已设立的基金进行清理,防止交叉重复。

财政部有关负责人此前表示:“适当将设立政府投资基金的权限上收,严控基金的设立,完善基金统筹协调机制,推进基金布局适度集中化。”

记者从多位参与政府投资基金管理和研究的专业人士处了解到,一些采取间接管理方式的政府引导基金,在设立时通常会引入社会资本,与之合作的商业化基金专业管理团队拿到的钱一般三分之一是政府引导基金,三分之二是社会其他投资者基金。

对普通投资人来说,最看重的是尽可能在较短时间内收回投资并获得最大投资回报,这与政府引导基金强调的社会效益、产业导向等诉求不同,导致政策性和市场化目标难以平衡,进而出现一些基金“募不进来,投不出去”的问题。

“此外,股权投资的退出也是一个难题。由于政府投资基金多投向需要重点支持的前沿创新或者初创企业,先天具有风险大、周期长、回报慢的特点。”张立承说,再加上市场发育程度、基金管理能力等方面的欠缺,加大了政府投资基金的退出难度。

与此同时,专业化人士的缺乏也构成一大挑战。业内人士认为,政府投资基金相对于一般基金而言,更强调政策导向,更注重资金安全性,这对管理人员的能力和专业化水平要求更高。目前,我国相关方面人才不仅数量有限,而且地区间分布不均,限制了政府投资基金整体的运作管理水平。

牵紧“绩效”这个牛鼻子

要应对以上难题和挑战,构建科学有力的绩效评价和管理体系至关重要。近年来,各级政府投资基金加大了构建绩效考核体系的工作力度。比如,财政部会同有关部门就国家集成电路产业投资基金、国家新兴产业创业投资引导基

金、先进制造产业投资基金、中国互联网投资基金分别制定绩效管理暂行办法和绩效评价实施方案。

中国PPP基金、中国文化产业投资基金、中国农业产业发展基金、中国一比利时直接股权投资基金和国家融资担保基金绩效评价办法也在起草中。地方政府投资基金绩效评价工作也在同步推进。北京、湖南、江苏、山东、深圳等地财政部门都对政府投资基金开展了绩效评价工作。

今年4月份,《北京市市级政府投资基金绩效评价管理暂行办法》发布,明确了评价对象、内容、绩效目标、组织管理、工作程序、结果应用等多方面内容。根据此《办法》,对绩效评价结果为良好及以上的政府投资基金,财政部门 and 行业主管部门可予以表扬、优先支持或继续支持。对绩效评价结果为不及格的政府投资基金,按照相关程序及约定更换基金管理人或直接进行清算退出。

张立承表示:“投资必然面临风险。因此必须建立科学合理的指标体系来评估政府投资基金投资绩效,既要有必要的容错机制确保政府投资基金可以放开手脚积极作为,也要不断加强监督确保资金的投资效能。这对政府部门和相关机构而言是一项很有挑战的考验,需要加大改革探索力度。”

财政部有关负责人表示:“下一步,我们将认真贯彻落实《中共中央国务院关于全面实施预算绩效管理的意见》文件精神,结合研究成果对相关制度进行健全完善,建立符合政府投资基金特点的绩效评价指标体系,兼顾政策目标与经济效益,实施基金全过程绩效管理,加强绩效评价结果的运用。”

加快存量市场优化和业务转型

券商加快裁撤分支机构

本报记者 温济聪

证券行业开源节流的趋势越来越突出。截至11月20日,今年以来有近40家券商被核准裁撤近140个分支机构,超去年全年3倍。其中,由于被中信证券整合的原因,广州证券裁撤了32个分支机构,包含13个分公司和19个营业部。除了广州证券外,华林证券今年以来共裁撤14个分支机构,主要分布在中西部地区;东北证券今年以来撤销11个分支机构,全部位于吉林省;长江证券今年以来撤销了9个位于湖北省的分公司。

随着券商经纪业务向线下转移,金融科技更受重视,券商新设分支机构的数量也在逐年锐减。今年以来,共有32家券商被核准新设约250个分支机构,相比于去年全年新设约440家分支机构而言,新设分支机构增速明显放缓。

川财证券研究所所长陈雳表示,今年以来券商分支机构的裁撤步伐明显加快,行业内外环境的变化是主要原因。从行业内部的发展看,2018年以前,券商分支机构的“扩张”节奏持续较快,市场饱和程度持续提高;且当前国内券商的经纪业务模式仍较传统,各证券公司以价格、销售为主要赛道,券商成本压力均较大。同时,10月份以来,海外券商的“零佣金”营销步伐加快,随着我国资本市场对外开放的不断加深,传统经纪业务谋求转型将是不可逆转的趋势。

“着眼未来,经纪业务的发展需要创新求进。在经纪业务发展过程中,券商除了向专业化、定制化的财富管理转型外,也需遵循资本市场机构化发展规律,加快机构业务的发展。”陈雳表示。

在中信建投分析师赵然看来,长期来看,龙头券商发展空间仍值得期待。一是在宏观经济增速下行、全球央行开启降息周期的背景下,有助于市场交易活跃度稳步提升。二是多项资本市场改革政策陆续落地,为券商拓宽了业务疆界。随着国内直接融资市场的扩容,对外开放进程的推进,证券业供给侧结构性改革将持续深化,综合实力突出、风控制度完善的龙头券商将受益于行业集中度提升。

10月银行理财发行量“缩水”

结构性理财产品收益率创新低

本报记者 钱菁璇

10月份,银行理财产品的发行量“缩水”了。据融360简普科技大数据研究院监测的数据,今年10月份银行理财产品发行量共8367只,较9月份减少了544只,环比下降6.1%。其中,结构性理财产品414只,非结构性理财产品7953只。

多位业内人士表示,发行量减少主要是受10月份国庆假期影响。“从往年情况来看,每逢春节和“十一”假期,发行量均会出现波谷,通常节假日结束后的下个月发行量即会恢复正常水平。”普益标准研究员康誉芸说。

不过,今年情况有些不同。“因银行理财转型要消化大量的存量资产,今年以来理财产品发行量整体呈下降趋势,规模增长也明显放缓,部分银行理财规模下降。”融360简普科技大数据研究院分析师刘银平说。

与发行量整体下降有所不同的是,净值型理财产品发行量已连续4个月超1000只。据不完全统计,10月份净值型理财产品发行量为1085只,较9月份减少了21只,环比下降1.9%,月发行量连续4个月超过1000只;新增净值型理财产品中,封闭式产品947只,占比87.28%,开放式产品138只,占比12.72%。

在整体发行量减少的同时,银行理财产品收益率也持续下跌。据融360简普科技大数据研究院数据监测显示,10月份人民币非结构性理财产品(含封闭式、定开式)平均收益率为4.02%,环比9月下跌2个基点,同比下降4.7个基点。自2018年3月份以来连续20个月下跌,并且创2016年12月份以来的最低收益水平,即创35个月新低。

对比不同银行类型但期限相近的产品可以发现,国有大行的理财产品收益率普遍较低,而股份行和城商行平均收益率略偏高。康誉芸表示,这主要原因是不同银行投资风格和投资标的不同。由于国有大行对于理财风险更加敏感,在资产配置时主要是采取审慎、稳健的经营策略,配置的基础资产风险较低、期限较短,对较高收益的非标资产准入门槛更高,因此造成其理财产品平均收益率低于股份行和区域性银行。

服务上门为企业解难题



近日,国家税务总局潮州市吴兴区税务局将“落实落细走访服务”作为开展主题教育的发力点,业务骨干走进辖区内企业问需送策、帮扶企业发展。今年以来,该局已走访850户企业,现场解决问题312个。图为该局干部在金洲管道科技有限公司讲解税收政策。 吴成双摄

本版编辑 梁 睿

中国银行保险监督管理委员会四川监管局关于银行业金融机构终止营业的公告

下列机构经中国银行保险监督管理委员会四川监管局批准予以终止营业,注销《中华人民共和国金融许可证》,现予以公告:

中国民生银行股份有限公司成都金沙支行 机构编码: B0009S251010021 许可证流水号: 00468292 批准成立日期: 2011年08月05日 住所: 四川省成都市青羊区清江西路32、34、36、38、40、42号 批准终止营业时间: 2018年11月19日	中国民生银行股份有限公司成都龙泉驿东麓驿境社区支行 机构编码: B0009S251010047 许可证流水号: 00556400 批准成立日期: 2014年12月24日 住所: 四川省成都市龙泉驿区龙泉街道办事处公园路一段258号东麓驿境一期4栋22号 批准终止营业时间: 2019年10月10日	中国民生银行股份有限公司成都上锦颐园社区支行 机构编码: B0009S251010107 许可证流水号: 00558512 批准成立日期: 2015年08月28日 住所: 四川省成都市高新区尚锦路166号38栋1层1号 批准终止营业时间: 2019年1月14日	中国民生银行股份有限公司成都中央花园二期社区支行 机构编码: B0009S251010112 许可证流水号: 00558803 批准成立日期: 2015年11月13日 住所: 四川省成都市武侯区沙堰西二街20号 批准终止营业时间: 2019年10月10日
中国民生银行股份有限公司成都新都传化国际新城社区支行 机构编码: B0009S251010106 许可证流水号: 00558511 批准成立日期: 2015年08月28日 住所: 四川省成都市新都区新都镇物流大道664号附3号 批准终止营业时间: 2019年1月22日	中国民生银行股份有限公司成都南延新苑社区支行 机构编码: B0009S251010126 许可证流水号: 00561060 批准成立日期: 2016年11月09日 住所: 四川省成都市高新区天和东街174号附13号1层 批准终止营业时间: 2019年10月10日	中国民生银行股份有限公司成都双楠社区支行 机构编码: B0009S251010092 许可证流水号: 00557997 批准成立日期: 2015年08月28日 住所: 四川省成都市武侯区双楠路10号 批准终止营业时间: 2019年1月14日	中国民生银行股份有限公司成都幸福彼岸社区支行 机构编码: B0009S251010117 许可证流水号: 00561051 批准成立日期: 2016年11月09日 住所: 四川省成都市金牛区沙河河源街道沙河源南路1号 批准终止营业时间: 2019年10月10日
中国民生银行股份有限公司成都交大九响社区支行 机构编码: B0009S251010072 许可证流水号: 00557977 批准成立日期: 2015年08月28日 住所: 四川省成都市金牛区大庆东一路2号附11号 批准终止营业时间: 2019年10月10日	中国民生银行股份有限公司成都郫县新里派克公馆社区支行 机构编码: B0009S251010088 许可证流水号: 00557993 批准成立日期: 2015年08月28日 住所: 四川省成都市郫县犀浦镇金粮路566号附13号1层 批准终止营业时间: 2019年1月22日	中国民生银行股份有限公司成都新都天府江南水岸阳光社区支行 机构编码: B0009S251010091 许可证流水号: 00557996 批准成立日期: 2015年08月28日 住所: 四川省成都市新都区三河街道浣沙路75号4栋1层75号 批准终止营业时间: 2019年1月22日	中国银行股份有限公司成都首座支行 机构编码: B0003S251010077 许可证流水号: 00412747 批准成立日期: 2009年12月15日 住所: 四川省成都市武侯区人民南路四段48号附211、212、213、301号 批准终止营业时间: 2019年11月6日