

打造跨界新金融、新零售、新场景的综合金融新业态——

“5G+民生”智能银行啥体验

本报记者 武自然 商 瑞

日前,中国银行“5G 智能+民生馆”亮相津城,这是天津地区银行业首家深度融合 5G 元素和生活场景的智能网点,也是中国银行在国内的第二家“5G 智能+”系列品牌网点。它以“5G”“智能服务”“民生金融”为主打概念,以科技创新为关键支撑,以“金融融入民生”为核心理念,打造跨界新金融、新零售、新场景的综合金融新业态。

走进营业大厅,炫酷的科技感立即扑面而来,日暮迎宾岛、智能服务区、理财服务专区、业务体验区、休闲等候区、跨境金融区、便民服务区、智慧出行区、企业赋能区、结缘冬奥区 10 个主题区域依次呈现。

在这里,通过“人脸识别”、大数据等一系列数字化手段,客户可以享受“千人千面”的定制化服务。5G 网络高速跑道,短视频产品推介模式,手机银行扫码认证,“无卡、无证、无人工干预”的业务办理模式,让客户领略到全新的无感体验。

在日暮迎宾岛,我国古老的计时仪器带领客户感受百年中行的民族品牌和全球化的服务能力,客户走近便可通过虚拟

“随着人工智能、大数据、5G 等新技术不断涌现,银行业正积极拥抱信息技术变革,实践最新金融科技银行。其中,5G 作为全球集中竞争的领域,正为银行业持续赋能——中国银行“5G 智能+民生馆”就深度融合了 5G 元素和生活场景,打造出综合金融新业态。

指针进行网点空间布局导航。

头顶上方,中行温度、中行资讯、利率汇率环屏等多媒体互动设计为客户打造“沉浸式”体验,提供有温度的金融服务。

在智能服务区,社保卡及时发卡、现金版智能柜台、“无感”智能柜台等以智能柜台为核心的线下智能服务体系,真正实现把厅堂“还给”客户。理财服务专区则创新推出客户与员工“肩并肩”的服务模式,在互动交流中“一站式”为客户提供有温度、专业化、定制化的服务。

其中,跨境金融区是“民生馆”的一大亮点。它以覆盖客户出境全旅程为主线,聚焦留学、商旅等核心主题,打通线上与线下、金融与非金融服务,串联签证办理、见证开户、购汇提钞、跨境汇款、海外信用

卡、境外险等场景,打造贯穿客户出国前、出国中、回国后的全旅程、一站式服务,形成无边际服务体系。

2018 年 4 月以来,中国银行还与天津轨道交通集团合作开展了智慧出行金融服务,目前已经惠及市民 4000 余万人次。在智慧出行区,地铁车厢空间的模拟布局让客户获得身临其境的感受,通过权益互动屏,客户可以清晰查询特色权益,详细了解“周周捉锦鲤”“一元乘地铁”“立享随机优惠”等丰富的中国银行智慧出行惠民便民服务。

“民生馆”还充分考虑小微企业、初创企业金融需求,设立了企业赋能区,以满足小微企业各个成长阶段金融需求,提供政策咨询、账户管理、跨境撮合等综合性

金融服务。这里可以对接“企业一窗通”服务,支持一站式完成工商注册、税务登记并开立对公账户,全程仅需 40 分钟,实现“让信息多走路,客户少跑腿”,以金融科技赋能企业成长。

中国银行“5G 智能+民生馆”是中国银行以金融力量服务实体经济,实现高质量发展、落实惠民便民新政的重大举措,也是践行科技引领发展战略,深刻洞察市场趋势和客户需求的积极探索。

近年来,中国银行陆续推出和启动了手机银行、智能柜台、智能客服、智能投顾、智能风控、交易银行等一系列科技创新。智慧出行、智慧校园、智慧民生、智慧医疗等智能服务,正引导行业走入智慧民生的新时代。



2019 中关村论坛“中关村国际前沿科技成果展”近日在北京中关村示范区展示中心开幕。展览围绕“前沿科技与未来产业”主题,聚焦 5G 与未来网络、深度学习与计算、第三代半导体与纳米材料等未来产业发展方向,集中展示了国内外 116 家单位的 167 项科技成果。图为在展览现场拍摄的 C919 飞行模拟器。任 超摄 (新华社发)

中关村科学城出实招——

潜心培育人工智能原创产业

本报记者 李佳霖

日前,北京中关村科学城发布了人工智能关键技术源头创新、人工智能开源开放创新平台建设两个专项政策指南,旨在鼓励人工智能产业的创新引领发展。

今年上半年,北京海淀区发布了《关于加快中关村科学城人工智能创新引领发展的十五条措施》,内容包括强化原始创新能力提升、集中支持关键技术源头创新、鼓励发展早期和长期投资等。此次发布的专项政策指南是深化、落实“人工智能十五条”的重要体现。

数据显示,海淀区聚集了全国近 20% 的人工智能企业,也是全球人工智能企业的密集区域之一。而中关村科学城人工智能产业拥有全国过半数人工智能骨干研究单位,10 余个国家重点实验室,聚集了一批全球顶尖科学家、产业领军人才和创新人才。人工智能企业中,独角兽企业占全国 65%,初步形成了全球领先、从源头创新到应用技术创新再到行业应用、产业跨界融合发展的人工智能全产业链布局。

海淀区管委会常务副主任、区科信局局长林剑华介绍,本次发布的 2 个专项政策指南既聚焦基础性、共性的技术和平台,又具有前瞻性,能够引领未来发展方向;鼓励企业从源头上积极布局下一代人工智能;并重点鼓励和引导人工智能企业协同产业链创新主体积极布局一批开源开放平台,通过软硬件协同优化,构建人工智能完整研发生态。

“面对当前国际人工智能创新格局和形势,我们将加大力度支持人工智能创新发展,对特别重大的项目和平台可以连续支持 3 年,最高支持 3000 万元,进一步为人工智能发展强基筑基。”北京市海淀区相关负责人强调说。

据介绍,中关村科学城还将大力推动“人工智能+”示范应用、大力培育“耐心”资本,全面优化人工智能产业布局,逐步落实好“人工智能十五条”政策措施;通过持续的潜心培育实现人工智能更好地服务人类、造福社会,推动自身成为面向全球的人工智能原创中心和产业高地。

重视风湿性疾病患者“达标治疗”

本报记者 吴佳佳



在很多人印象中,“风湿”就是刮风下雨变天时,身体产生不适的病。然而,风湿免疫疾病在临床上却并非如此——它包含 200 余种疾病,常见的有类风湿性关节炎、强直性脊柱炎、红斑狼疮、痛风等。

在日前举办的风湿免疫学科发展专家研讨会暨健康报风湿免疫科普宣传编委会成立仪式上,中华医学会风湿病学分会主任委员、北京协和医院风湿免疫科主任曾小峰坦言,公众对该病的知晓率低、就诊率低、治疗率低,面对 200 余种风湿性疾病,早诊早治、达标治疗十分重要。

全国仅有 6000 多名专科医生

我国风湿免疫疾病患者目前达 2 亿多人,而临床专科医师仅 6000 余人。曾小峰表示,“随着人们健康意识提升与诊疗技

术进步,风湿病患者就诊率近年来越来越高,但‘缺医’问题仍是风湿界面临的最大困境。”而医院的科室设置对学科发展也并无优势:全国 2427 家三级医院中,设立独立风湿免疫专科的仅 770 家。在曾小峰看来,风湿病患者只有在专业科室早诊早治,规范化治疗,病情才能得以有效缓解。

在国家卫健委的大力支持下,《综合医院风湿免疫科学科建设与管理指南(试行)》《综合医院风湿免疫科基本标准(试行)》《征求意见函》已陆续下发,设立风湿免疫专科的医院会越来越多。通过积极推动,“一市一科一中心”计划也已取得丰硕成果,目前设立风湿免疫科室的医院与 2015 年相比有了近两倍的 growth。

“我们将在 1657 家三级医院设立独立科室,培养 1 万余名专科医生,力争让患者足不出县就能得到专业治疗。”曾小峰说。

超半数患者治疗不规范

四川大学华西医院风湿免疫科主任刘毅介绍,风湿性疾病中最常见的类风湿关节炎(简称“类风关”)是一种慢性、炎症性的自身免疫类系统疾病。患者的免疫系统错误地将自身正常组织当作威胁展开攻击,引发一系列炎症反应,病情如果得不到有效控制,会最终失去功能导致残疾。

山东枣庄市红十字会常务副会长王凌介绍,中国首个全国范围多中心、前瞻性类风关直报项目的调研最新结果显示,我国类风关患者具有以下特点:

一是患者群体庞大,疾病认知程度不够。我国约有 500 万例类风关患者,普遍存在知晓率低、就诊率低、治疗率低的“三低状况”。二是致残率高,类风关患者两年致残率达 50%,3 年致残率达 70%。三是规范治疗率低,仅有不到 44% 的患者得到了比较规范的治疗,缓解率仅有 17.7%。

究其原因,这与“缺医少药”分不开,更与患者对疾病缺乏了解,治疗依从性差有很大关系。刘毅认为:“风湿病往往需要终身服药,但很多患者太过着急,吃了几天药感觉没效果就随意换药,甚至放弃正规治疗,不仅治不好,还耽误了正规就诊时机。”还有一个原因是患者年均总体经济负担超过 15 万元,远高于其他常见慢性疾病。曾小峰呼吁,国家应尽早将相关有效药物纳入医保,以惠及更多患者。

“风湿免疫性疾病可以发生在生命的全周期,早诊早治对儿童患者更为重要。”北京儿童医院风湿免疫科主任李彩凤表示:“儿童风湿免疫科‘缺医少药’的局面比起成人更为严峻,全国仅有几十家医院设

立了儿童风湿免疫专科。”李彩凤呼吁,全社会应提高对儿童风湿免疫性疾病的关注,加大医生培养和创新药物研发力度,让儿童患者尽早得到合适治疗。

风湿病重在早诊早治早达标

“类风关的最早症状是关节症状,包括肿胀、疼痛、活动受限以及晨僵。”北京大学人民医院风湿免疫科主任医师苏茵提示,手掌和手指之间的掌指关节,以及腕关节,这些都是早期类风关易发的部位;一些大的部位也有发病可能,当患者出现一个以上的关节肿胀就需要就医。

“如果疼痛症状超过 6 个星期,病人就很可能患有类风关。”北京协和医院风湿免疫科田新平教授提示。尽管类风关早期隐匿性强,但也有蛛丝马迹可寻。比如,晨僵就是一个典型症状,但不是所有晨僵都与类风关有关。患者早晨起床时,关节会出现僵硬的表现,叫作晨僵。“如果只是僵一会儿,活动一下就改善了,不算是类风关的表现;如果晨僵超过 30 分钟,乃至一个上午,这才是典型的类风关表现。”

《中国类风关关节炎诊疗指南》提出要‘达标治疗’,尽早控制病情发展。很多证据显示,患者如果早期达标治疗,其愈后获益较大。”广东省人民医院风湿科主任张晓指出,以前的相关生物制剂因为需要注射治疗,降低了患者依从性;现在有了创新型口服靶向合成抗风湿药,这为达标治疗提供了更好可能。但很多患者服药后病情仍无缓解,实际上就是没有达标。建议患者坚持一种治疗方案 3 个月后再由医生开展评估,如果疗效不好,就要考虑更换方案,直到治疗有效。

国产主动脉瓣膜系统完成首例植入手术

将显著降低相关手术费用

本报记者 沈则瑾

前不久,我国自主研发的 VitaFlow®活力流经导管主动脉瓣膜系统在复旦大学附属中山医院完成上市后首例植入手术。

“VitaFlow®是国内首个获准上市의自膨胀式牛心包生物瓣膜,其通过创新性设计能够更有效降低术后瓣周漏,这是影响患者术后生存率的主要因素,并提高了手术操作的稳定性与精准性。”中国工程院院士葛均波在主持手术后说。

主动脉瓣狭窄是老年人中最常见也是最严重的瓣膜病之一。若不及时干预,患者中位生存期约为 2 年至 3 年。而经导管主动脉瓣置换术(TAVR)是近年来用于临床的介入治疗手术,规避了传统开胸手术创伤大、预后不利等多种风险,患者一般术后 3 天即可出院,适用范围广泛。目前,全球已有 60 多个国家、约 35 万例患者植入 TAVR 产品。

在我国,约有 280 余万名重度主动脉瓣狭窄患者,对于 TAVR 产品临床需求巨大。对此,微创®在 2010 年启动了 VitaFlow®瓣膜系统的自主研发。2014 年 9 月 24 日,VitaFlow®瓣膜系统国内首例临床实验植入在复旦大学附属中山医院完成。该患者现已 83 岁,身体状态仍然非常平稳。7 月 10 日,VitaFlow®瓣膜系统获批正式在国内上市。

微创®首席技术官兼微创®心通董事长罗七一表示:“VitaFlow®瓣膜系统的价格预计比国内现有产品优惠 30% 以上,将显著降低 TAVR 手术的整体费用,惠及更多患者。该系统的支架还采用了大网孔设计,为患者后续可能发生的冠状动脉介入治疗预留了空间;并进一步为医生提供了全面的整体治疗方案,提高了手术安全性和有效性。”

iRobot 推出新型擦地机器人——

开启地面清洁新方式

本报记者 陈 颀

“中国家庭的地面以瓷砖和木质地板为主,具有很强的擦地需求,我们多年前就开始着手研发针对硬质地板的专用擦地机器人。”iRobot 销售及市场副总裁兼中国区总经理张莉近日接受经济日报记者采访时表示:“我们在中国市场新近推出的新型擦地机器人,专为硬质地板清洁而生,更契合中国家庭的清洁需求,具有很大市场潜力。”

iRobot 公司由美国麻省理工学院的机器人专家创立,致力于通过巨大研发投入为消费者创造卓越的用户体验。作为全球家用机器人行业的高端品牌,iRobot 每年将营收的 13% 投入研发,目前已有 2500 多万台机器人销往全球各地。

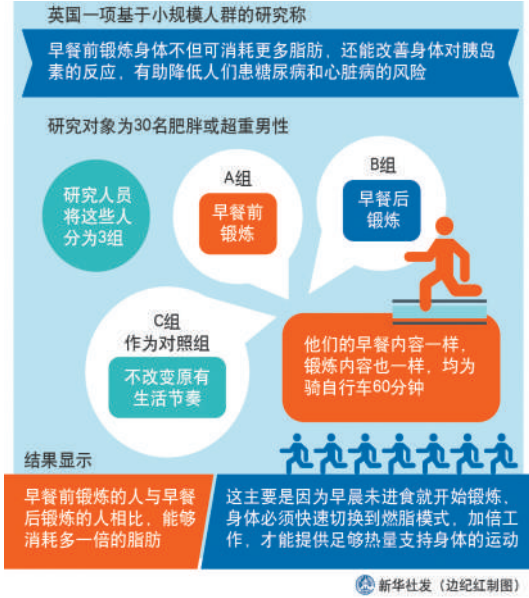
为了更深入了解中国家庭擦地信息,iRobot 今年对 4182 户中国家庭开展调查的结果显示,43% 的中国家庭地面为木地板,56% 为瓷砖材质,地毯仅占 1%。此外,有 48.48% 的家庭每周要进行 1 次至 3 次的擦地工作,而每天擦地的家庭占 21.21%;约 40% 的消费者用时 20 分钟以下;有 37% 的家庭则依然采用扫把、拖布等传统清洁方式。对于购买扫擦一体产品的调查结果显示:47% 的购买者认为智能化体验较差;50% 的购买者表示使用较为麻烦。“很多消费者还认为擦地比扫地更费时费力。”张莉说。

对此,iRobot 公司副总裁兼亚太区总经理挽野元表示:“iRobot 主要围绕消费者最为关心的机器人智能性、清洁力和易用性这三个方面展开研发。新型擦地机器人实现了家用机器人之间的交流与协作,是自动化清洁的新突破。为了实现智慧家庭的美好愿景,我们正不断努力创建由机器人技术构成的生态系统。”



iRobot 新型擦地机器人可实现家用机器人间的交流协作。(资料图片)

新研究:早餐前锻炼燃脂效果佳



本版编辑 郎 冰

联系邮箱 jjrbxzh@163.com