

今年前三季度,钢企利润明显下滑——

钢铁要走出“增产不增效”怪圈

经济日报·中国经济网记者 周 雷

透 视

今年前三季度,我国钢企利润明显下滑。这既有外部环境复杂导致制造成本上升的因素,也有产能释放过快的因素。下一步,全行业要在稳产增产的同时积极探索兼并重组,推进超低排放改造,控制生产节奏,走出“增产不增效”的怪圈——

近日,中国钢铁工业协会在北京举行2019年三季度信息发布会。今年前三季度,我国钢铁产量和需求均保持一定增长,但是利润明显下滑,中钢协会员企业利润总额较去年同期下降三成,“增产不增效”问题需要加以警惕。

前三季度量增价跌

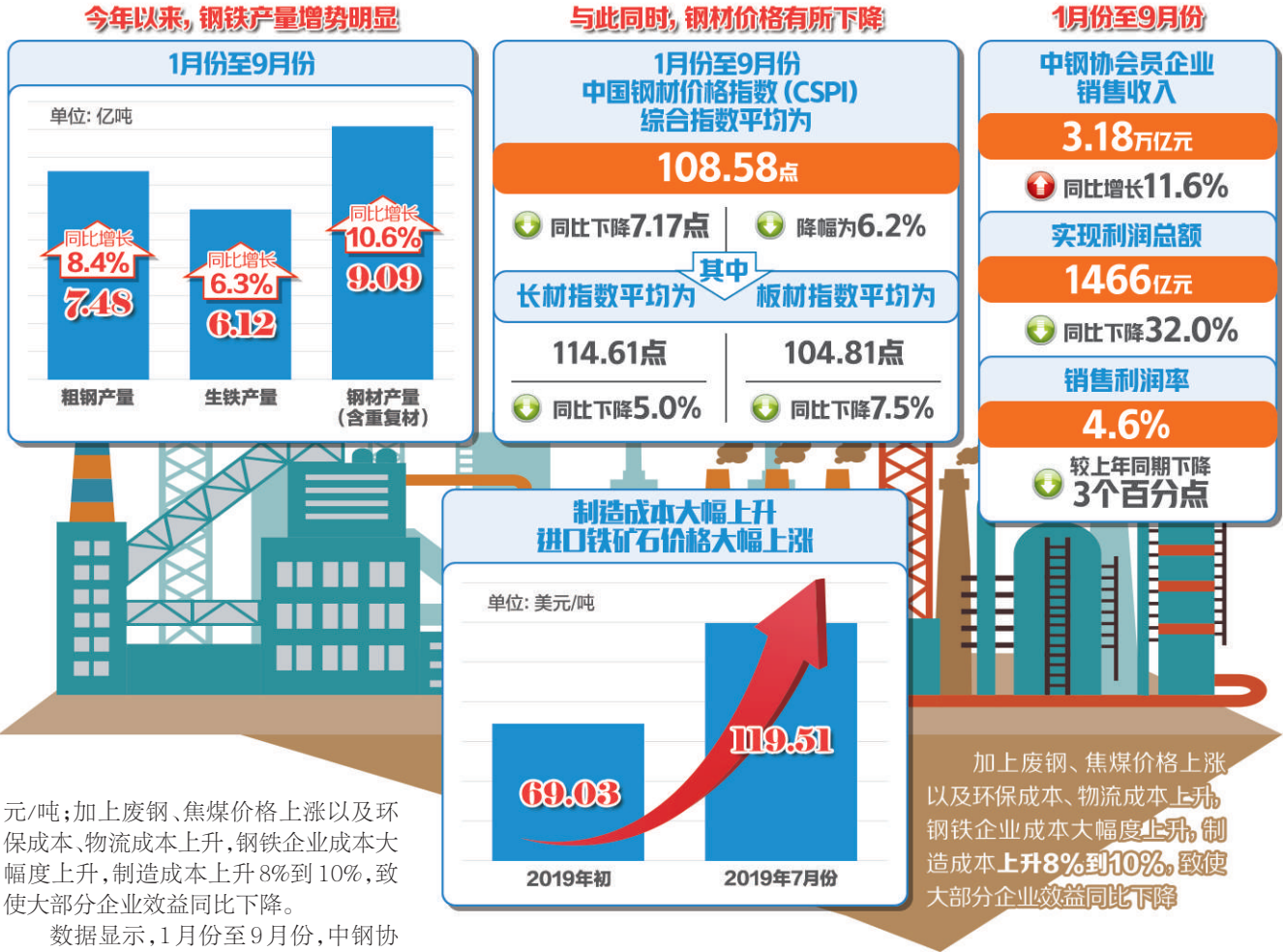
“前三季度,在国家各项稳增长措施的推动下,各地重大项目纷纷开工,为钢铁行业创造了较好的市场环境。”中国钢铁工业协会副会长屈秀丽表示,钢铁企业把握市场机遇,在满足市场需求实现稳产增产的同时,还积极推进超低排放改造,积极探索兼并重组路径,取得了阶段性成果。

今年以来,钢铁产量增势明显。1月份至9月份,全国粗钢产量为7.48亿吨,同比增长8.4%;生铁产量为6.12亿吨,同比增长6.3%;钢材产量(含重复材)为9.09亿吨,同比增长10.6%。

与此同时,钢材价格有所下降。1月份至9月份,中国钢材价格指数(CSPI)综合指数平均为108.58点,同比下降7.17点,降幅为6.2%。其中,长材指数平均为114.61点,同比下降5.0%,板材指数平均为104.81点,同比下降7.5%。

制造成本明显上升。今年以来,国产铁精矿、进口铁矿石、废钢、炼焦煤等主要原料价格普遍上涨,持续高位运行。1月份至9月份,主要原料采购成本与去年同期相比,进口铁矿石上升31.7%,国产铁精矿上升21.5%,废钢上升8.8%。

“钢铁企业成本上升压力较大。”屈秀丽分析指出,今年以来受巴西淡水河谷矿山溃坝和澳大利亚港口飓风影响,进口铁矿石价格大幅上涨,由年初的69.03美元/吨上涨到7月份的119.51美



元/吨;加上废钢、焦煤价格上涨以及环保成本,物流成本上升,钢铁企业成本大幅度上升,制造成本上升8%到10%,致使大部分企业效益同比下降。

数据显示,1月份至9月份,中钢协会员企业销售收入3.18万亿元,同比增长11.6%;实现利润总额1466亿元,同比下降32.0%;销售利润率4.6%,较上年同期下降3个百分点。

对增产要清醒认识

当前,钢铁业面临的形势较为复杂,企业承压运行。从产能释放看,按照1月份至9月份的日产水平估算,今年全年我国粗钢产量将达10亿吨。根据最新预测,四季度增幅会有所降低,但全年粗钢产量也将达到9.94亿吨左右。中钢协提醒,广大钢铁企业要合理控制生产节奏,保持供需基本平衡。全行业要对增产保持清醒认识,不能重回增产不增效怪圈。

从进出口看,1月份至9月份,全国累计出口钢材5031万吨,同比减少267万吨,下降5.0%;累计进口钢材875万吨,同比减少122万吨,下降12.2%。中钢协分析指出,贸易保护主义抬头拖累全球经济增长,国际贸易环境变化的影响深远,钢材出口环境将愈发严峻,长期影响远没有消除。

从需求预测看,据世界钢协(WSA)10月份发布的短期预测,2019年全球钢铁需求量将增长3.9%,增速比上年回落0.7个百分点,预计2020年全球钢铁需求量仅增长1.7%,中国仍将维持增长但增幅将有较大幅度的下降。

此外,中钢协表示,环保执法仍需更

加科学合理。目前,部分地区环保已达标的企业仍然要执行限产政策。为了完成减煤任务,有的地方政府要求钢焦联合企业将与大高炉配套的合法、合规、环保达标的大型焦炉退出,所需焦炭从外省采购,给企业安全稳定生产带来了极大困难。

“加大减税降费力度是国家支持实体经济的重要举措,企业普遍受益,但执行中企业也反映了一些问题,比如钢铁企业用电属于大工业用电,在执行过程中含税价保持不变,增值税税率降低造成电费不含税价不降反升。”屈秀丽说。

立足长远破解困局

令人欣慰的是,面对下行压力,国家实施积极的稳增长、扩内需政策,我国经济保持稳中有进态势。中钢协党委书记何文波强调,钢铁行业要在做好最坏打算的基础上树立信心,增强紧迫感和责任感,充分抓住目前的机遇期,在发展中解决存在的问题。除了推进加强行业自律、做好降本增效等工作外,钢铁业更要谋长远促发展。

9月7日,中国钢铁工业协会见证了15家钢铁企业共同签署《中国钢铁企业绿色发展宣言》,这是钢铁行业践行绿色发展理念的新起点。“面对全世界最严格的排放限值要求,按时达到要求是我们的责任和使命。”何文波指

出,要聚焦达到超低排放标准,瞄准影响超低排放的技术瓶颈,加大工作和投入力度,尽早实现全面达标排放。协会将及时开展钢铁企业超低排放改造工程效果评估,推动先进环保技术在钢铁工业生产实践中进一步创新应用和推广;深入分析超低排放改造、实施中遇到的新情况、新问题,及时了解企业的新诉求,并向有关部门提出政策建议。

深化供给侧结构性改革不能松劲。据了解,2019年钢铁行业巩固化解钢铁过剩产能成果专项督查工作已经结束,有关情况正在汇总研究,并将以此为契机,严肃查处违法违规新增产能、变相扩张产能的事件,防范任何形式的违规新增产能。

推进钢铁企业兼并重组是大势所趋。钢铁企业数量过多,集中度一直处于较低水平,严重影响我国钢铁行业高质量发展。2018年,我国前十家钢铁企业粗钢产量占比仅35.3%,无法形成有效的行业自律和规范经营,与行业有序发展和产业政策的要求差距很大,也远低于上下游主要行业的集中度水平。

今年,中国宝武重组马钢,是打造中国钢铁航母的重要举措。接下来,钢铁业还要按照企业自愿、优势互补、协同高效的原则积极推进兼并重组工作。

到2022年形成20家示范平台

共享制造赋能推进新业态

本报记者 黄鑫

工信部日前印发了《关于加快培育共享制造新模式新业态促进制造业高质量发展的指导意见》,就共享制造提出了两个阶段性目标。

一是,到2022年,形成20家创新能力强、行业影响力大的共享制造示范平台;推动支持50项发展前景好、带动作用强的共享制造示范项目;逐步健全信用、标准等配套体系,支持共性技术研发,不断夯实数字化发展基础,初步形成共享制造协同发展生态。二是,到2025年,共享制造发展迈上新台阶,示范引领作用全面显现,共享制造模式广泛应用,生态体系趋于完善,资源数字化水平显著提升,成为制造业高质量发展的重要驱动力量。

共享经济是近年来兴起的一种新兴经济形态,正在全球范围内快速发展。共享制造则是共享经济在生产制造领域的应用创新,是围绕生产制造各环节,运用共享理念将分散、闲置生产资源集聚起来,弹性匹配、动态共享给需求方的新模式新业态。

据了解,当前,我国在机械加工、电子制造、纺织服装、科研仪器、工业设计、检验检测、物流仓储等领域已涌现出一批典型共享制造平台,形成了产能对接、协同生产、共享工厂等多种新模式新业态,显示出很大的发展活力和潜力。

“但共享制造总体仍处于起步阶段,面临共享意愿不足、发展生态不完善、数字化基础较薄弱等问题,需进一步加强政策引导,优化发展环境。”工信部产业政策司相关负责人说。

发展共享制造,有利于优化资源配置,提高生产资源的利用效率,减少闲置产能,扩大有效供给;有利于提高产业组织灵活性和灵活性,推动大中小企业融通发展,促进产品制造向服务延伸,提升产业链水平,加快迈向全球价值链中高端;有利于降低中小企业生产与交易成本,促进中小企业专业化、标准化和品质化发展,提升企业竞争力,对推动新一代信息技术与制造业融合发展、培育壮大新动能、促进制造业高质量发展具有重要意义。

工信部产业政策司相关负责人强调,共享制造要以制造能力共享为重点,以创新能力和服务能力共享为支撑。其中,制造能力共享主要包括生产设备、专用工具、生产线等制造资源的共享;创新能力共享主要包括产品设计与开发能力等智力资源共享,以及科研仪器设备与实验能力共享等;服务能力共享主要是围绕物流仓储、产品检测、设备维护、验货验厂、供应链管理、数据存储与分析等企业普遍存在的共性服务需求的共享。

为了推进共享制造,上述负责人表示,一要培育共享制造平台,积极推进平台建设,鼓励平台创新应用、推动平台演进升级。二是依托产业集群发展共享制造,探索建设共享工厂、支持发展公共技术中心、积极推动服务能力共享。三是完善共享制造发展生态,创新资源共享机制、推动信用体系建设,优化完善标准体系。四是夯实共享制造发展的数字化基础,提升企业数字化水平、推动新型基础设施建设,强化网络安全保障。

企业家代表在可持续发展论坛上热议——

可持续发展才是根本出路

本报记者 袁勇

近日,由外交部指导,国务院发展研究中心、联合国经济和社会事务部、联合国南南合作办公室、联合国驻华系统和北京市人民政府共同主办的首届可持续发展论坛在北京举行。论坛上,由阿里巴巴集团、中国长江三峡集团、伊利集团、溢达集团4家企业牵头,16家企业共同发起了《可持续发展企业倡议》,表达了中外优秀企业对可持续发展的郑重承诺,并呼吁加强合作,共同推进全球繁荣、包容、绿色发展。

伊利集团董事长潘刚表示,企业要站在战略高度看待可持续发展,可持续发展符合多数企业的共同诉求,各行业的龙头企业要把可持续发展融入企业战略,与实际业务紧密结合。同时,要不断创新合作模式,激活长板优势,引领和带动更多企业践行可持续发展理念。

“伊利集团正在积极探索和创新与供应商的合作模式,推动整个产业链的可持续发展。今年4月份,发起成立了可持续发展供应链全球网络,与供应商共同承诺,在采购过程中履行社会责任,将可持续发展融入企业的采购全过程。”潘刚说,在营养领域,“伊利2020项目”对全国25个省区130个市县的贫困地区青少年和儿童进行营养支持和健康教育。在生态保护领域,伊利集团金典品牌一直聚焦于湿地动物保护,与世界自然基金会等机构共同号召公众参与其中。

中国远洋海运集团有限公司董事长许立荣表示,要推动可持续发展,企业要改变先破坏、后修复的发展逻辑。“2008年国际金融危机之前,全球航运高速发展,吸引了不少‘热钱’。国际金融危机爆发之后,供需失衡、运力过剩,一批航运企业相继倒闭,产生的负面影响至今还未完全消化完,这样的发展逻辑就是典型的‘先破坏后修复’。要实现可持续发展,应该在反思的同时加强合作,追求利益共享、合作共赢的发展模式。”许立荣认为,要实现可持续发展,企业还要改变重本土、轻国际的观念,随着全球化程度不断加深,产业国际布局已经是大势所趋,开展国际布局既是自身发展的需要,也是了解全球各地可持续发展诉求的有效窗口。

英特力集团全球副总裁兼中国区总裁杨旭表示,要实现可持续发展,企业需要持续创新,这就需要企业文化里有创新思维,有前瞻意识,还要敢于冒险,敢于不断试错。

施耐德集团高级副总裁文森·佩蒂特表示,施耐德在全世界有80个智能工厂,智能工厂极大地减少了能源消耗,提高了生产率。此外,为了促进可持续发展,15年前,施耐德就推出了施耐德可持续发展指数,每季度发布一次,衡量施耐德集团在可持续发展方面的进展。施耐德集团近期也作出了新的承诺,到2025年实现碳中和,到2050年将实现零排放。

不断创新机制 加强为民服务

中医药：得民心产业兴

本报记者 祝君壁

行业观察

中医学是中华文明的瑰宝,包含着中华民族几千年的健康养生理念及实践经验,凝聚着中国人民和中华民族的博大智慧。中医药产业一直致力于创新机制,加强为民服务,近年来通过医共体、一站式服务等建设,方便群众中医就诊,为中医药产业健康快速发展打下基础——

“传承精华、守正创新”最近成为中医药产业热议的话题。先是全国中医药大会近日在北京召开。随后发布的《中共中央 国务院关于促进中医药传承创新发展的意见》,也为中医药产业发展以及中医药的传承创新指明了方向。

目前,我国中医药产业已基本形成以科技创新为动力、中药农业为基础、中药工业为主体、中药装备工业为支撑、中药商业为枢纽的新型产业体系,发展模式从粗放型向质量效益型转变,产业技术标准化和规范化水平明显提高,涌现出了一批具有市场竞争力的企业和产品,中药工业产值不断攀升,逐渐成为国

民经济与社会发展中具有独特优势和市场前景的战略性新兴产业。

“究竟应如何发展中医药事业?那就是要遵循中医药发展规律。”在全国中医药大会上荣获全国中医药杰出贡献奖的国医大师孙光荣告诉经济日报记者,中医药是中华民族的家传家宝,从人民群众中诞生,在人民群众中生存,靠人民群众发展,只有夯实基层中医药产业才能发展。

中医药产业近年来一直致力于创新机制,加强为民服务。记者从国家中医药管理局获悉,为方便群众看中医,针对群众看病就医的难点、痛点、堵点,国家中医药管理局近期在各级各类中医医院

加快推广实施一批优化流程、改善服务的措施,不断提升患者看中医的获得感和满意度。

今年7月下旬,国家中医药管理局会同国家卫生健康委印发《关于在医疗联合体建设中切实加强中医药工作的通知》,要求着力推动县级中医医院在县域内牵头组建紧密型医疗卫生共同体,推动医共体内服务能力共提、人才梯队共建、健康服务共管、优质资源共享,促进中医药优质资源下沉基层,整体提升县域中医药服务能力。

医共体的全面铺开为中医药产业实现高质量发展起到了促进作用。近年来,全国各地以基地建设为抓手,以科技创新为动力,积极打造产学研用协同创新主体,以满足中医药产业健康快速发展的需要。

9月初,国家中医药管理局与国家卫生健康委联合印发医共体建设试点省和试点县名单。据统计,在山西、浙江两个试点省和567个试点县域中,共有667个县域有中医医院,其中牵头组建医共体的有360个,占比54%。

在浙江省湖州市长兴县中医院住院部11楼,患者林先生最大的感受就是终

于告别了挤在窗口办理出院的年代。准备办理出院时,医护人员告诉他,只要手机开通支付宝、微信等扫描支付功能,就可通过病区内的自助机结算,发票自助打印,无需在窗口排队。

“随着医共体的全面铺开,只要患者在医共体成员单位看病治疗,都可以享受转诊平台预约、信息共享。”长兴县中医院院长胡国强告诉经济日报记者,这为老百姓看中医提供了极大的便利。

医共体建设如火如荼,“便民就医导航”平台也在8月20日正式上线,涉及所有的中医类医疗机构,覆盖了31个省份和392个国家临床重点专科、1818名老中医药专家以及2352个重点专科优势病种的数据信息。

据悉,在全国96家省级及以上中医医院中,已完成“一站式服务”建设的有76家医院,占比79.2%;可提供3种以上预约方式有92家医院,占比95.8%。全国31个省级中医药主管部门均已成立中药药事管理质量控制中心,部分地区已经开始组建地市级中药药事管理质控中心,开展区域内中药药事质控工作。