

在习近平新时代中国特色社会主义思想指引下——经济新亮点

# 精准扶贫创造人间奇迹

艳阳之下，一座座新楼点缀在山间，显得分外醒目。这是四川省巴中市巴州区化成镇长滩河村搬迁扶贫安置点，“以前，我家特别穷，房子特别破。我儿子相亲时，生怕人家嫌我家穷不同意，只好领女方去我女婿家。现在，我家通过扶贫搬迁住进新楼房，摘了穷帽，真是做梦都想不到啊！”站在自家新楼前，张琼芳老人说。

党的十八大以来，像张琼芳一家这样通过精准扶贫实现脱贫的农民在全国有8239万人。

### 识别精准

长期以来，我国扶贫开发工作中存在一个突出问题，即“贫困人口底数不清、情况不明、针对性不强、扶贫资金和项目指向不准”，扶贫工作就像“大水漫灌”，效果欠佳。从“大水漫灌”转向“精准滴灌”，是党的十八大以来我国扶贫工作的一项重大转折。

2014年，按中央统一部署，全国组织80多万人进村入户，开展贫困精准识别和建档立卡。对贫困人口，根据收入低于国家扶贫标准，综合考虑“不愁吃、不愁穿，义务教育、基本医疗和住房安全有保障”情况进行识别。对贫困村依据“贫困发生率高于全省贫困发生率一倍以上、农民人均纯收入低于全省平均水平60%、没有集体经济收入”的标准进行识别。张琼芳一家正是在这

次贫困精准识别中被确定为贫困户。

经努力，全国共识别贫困村12.8万个、贫困户2948万个、贫困人口8962万，基本摸清了我国贫困人口分布、致贫原因、脱贫需求等信息，建立起了全国统一的扶贫开发信息系统。之后又开展建档立卡“回头看”，补录贫困人口，剔除识别不准人口，为中央制定精准扶贫政策措施、实行最严格考核制度和保证脱贫质量打下了坚实的基础。

### 帮扶精准

摸清了情况，下一步就是精准帮扶。党的十八大以来，全国派出43.5万名优秀干部到贫困村和基层党组织薄弱涣散村担任第一书记，有277.8万名干部驻村帮扶。

如何精准帮扶呢？办法是：发展产业脱贫一批，易地扶贫搬迁脱贫一批，生态补偿脱贫一批，发展教育脱贫一批，社会保障兜底一批。

四川省广元市苍溪县黄猫乡就是发展脱贫致富产业的典型。黄猫乡地处偏僻的大巴山深处，脱贫攻坚战打响后，本土企业家返乡带领群众建成黄猫垭现代农业观光园，完善基础设施配套，采取“公司+农户”“土地租金+股金分红”的模式运行，带动全乡贫困户132户、572人通过土地出租、园区务工，实现年人均增收8000元以上。“2014年以来，苍溪县强力推进社

会保障扶贫强兜底，累计为纳入低保的7917户、26806名贫困对象发放资金8650万元。”苍溪县县长杨祖斌说。

在扶贫实践中，各地往往需要根据实际情况，综合运用多种帮扶方法。比如为了让扶贫搬迁户有稳定的收入来源，巴州在每个搬迁扶贫安置点都配套建了产业园。对分散安置的贫困户，巴州则通过“万元增收工程”，因户施策，支持其发展小种植、小养殖、小商业等到户产业。

国务院扶贫办数据显示，到2018年底，全国贫困县实际整合使用的财政涉农资金达到8200亿元，支持贫困户发展产业的小额信贷资金达到5600亿元。全国共实施扶贫产业项目98万多个，累计建成各类扶贫产业基地10万个以上。2018年全国脱贫的475万贫困户中，得到产业扶贫帮扶的有353万户，占比达74.2%。

### 脱贫精准

不仅识别精准、帮扶精准，脱贫摘帽也要做到精准。

中央对脱贫攻坚实施最严格的督查巡查和考核评估。国家每年组织脱贫攻坚成效考核，组织省际间交叉考核、第三方评估、扶贫资金绩效评价和记者暗访，检查责任落实、政策落实、工作落实情况和脱贫质量，评估识别准确率、退出准确率和

群众满意度，树立脱贫实效导向，确保扶贫成效经得起实践和历史检验。

贫困户退出，需要由村“两委”组织民主评议后提出，经村“两委”和驻村工作队核实、拟退出贫困户认可，在村内公示无异议后，公告退出。贫困村退出，需要以贫困发生率为主要衡量标准，统筹考虑村内基础设施、基本公共服务、产业发展、集体经济收入等综合因素。原则上贫困村贫困发生率降至2%以下（西部地区降至3%以下），在乡镇内公示无异议后，公告退出。

此外，贫困户退出还要完整履行县级提出、市级初审和省级核查公示审定等程序。在中央层面，由扶贫领导小组组织中央和国家机关有关部门和相关力量对退出情况进行专项评估检查。对不符合条件或未履行退出程序的，责成相关地方核查处理。对符合退出条件的贫困县，由省级政府正式批准退出。

截至2018年底，中国农村绝对贫困人口减少到1660万人，贫困发生率降至1.7%。全国832个贫困县有436个摘帽，全国12.8万个贫困村有10.2万个脱贫，区域性整体贫困明显缓解。

党的十八大以来，通过精准扶贫，全国每年都保持减贫1200万人以上，创造了举世瞩目的人间奇迹。



10月31日，新疆首座双塔混凝土斜拉索大桥——可克达拉大桥正式通车。一桥飞架南北，市域两岸从此告别了隔河相望，结束了新疆生产建设兵团第四师成立以来伊犁河两岸团场60多年不能直接通行的历史，为城市“一河两岸、跨河发展”注入强大动力。

邹 鈺挺(中经视觉)

20%，更好地促进办税缴费提速减负。

国家税务总局新闻发言人付树林表示，当前正值第二批“不忘初心、牢记使命”主题教育深入开展之际，税务系统将本着“最大限度便利纳税人缴费人，最大限度规范税务人”的原则，把抓好两个规范落实落细作为“为民服务解难题”的重要举措，进一步推动减税降费政策落地生根，提升纳税人缴费人享受政策红利和办税缴费便利的双重获得感。

分行业类别看，文化及相关产业9个行业中，有8个行业的营业收入实现增长。其中，增速超过10%的行业有3个，分别是：新闻信息服务营业收入4656亿元，比上年同期增长22.4%；创意设计服务8256亿元，增长12.2%；文化投资运营308亿元，增长12.3%。

分产业类型看，文化制造业营业收入26569亿元，比上年增长4.2%；文化批发和零售业9983亿元，增长5.4%；文化服务业25636亿元，增长12.4%。

事实证明，中国优化营商环境改革政策成效经得起市场主体和国际社会的检验。世界银行日前发布的《全球营商环境报告2020》显示，我国营商环境全球排名由去年第46位上升至第31位，并连续两年被世行评选为营商环境改善幅度最大的全球10个经济体之一。

营商环境没有最好只有更好。不久前，国务院颁布了《优化营商环境条例》，并将于2020年1月1日起施行。《条例》的制定，主要着眼于增强微观主体活力、持续深化改革、巩固改革成果等，这些举措将为优化营商环境进一步提供制度性保障。

10月31日，国家统计局服务业调查中心、中国物流与采购联合会联合发布数据，10月份，我国制造业采购经理指数(PMI)为49.3%，比上月下降0.5个百分点，未能延续上月回升势头，连续6个月处于荣枯线下方。

从分类指数看，生产保持扩张，市场需求有所回落。10月份，制造业生产指数为50.8%，比上月回落1.5个百分点，表明制造业生产继续保持扩张态势，但扩张步伐放缓。在调查的21个行业中，有13个行业的生产指数位于扩张区间，纺织服装服饰、造纸印刷、计算机通信设备等制造业生产指数位于55.0%以上较高景气区间。从需求看，新订单指数为49.6%，比上月下降0.9个百分点，市场需求有所减弱。

与此同时，外贸市场低位运行，价格指数有所回落。国家统计局服务业调查中心高级统计师赵庆河分析，受全球经济持续放缓等因素影响，制造业新出口订单指数和进口指数为47.0%和46.9%，分别比上月下降1.2个和0.2个百分点。主要原材料购进价格指数和出厂价格指数为50.4%和48.0%，分别比上月下降1.8个和1.9个百分点，其中石油、钢铁、有色等行业相关价格指数相对较低。

中国物流信息中心专家文韬表示，10月份，尽管制造业市场需求降至收缩区间，企业生产和采购增速放缓，但经济结构优化、新动能和消费品行业加速扩张，就业相对稳定。综合来看，经济增速放缓，发展质量提升。

值得关注的是，转型升级持续推进。赵庆河介绍，从重点行业看，高技术制造业、装备制造业和消费品行业PMI为51.4%、50.3%和50.8%，分别高于制造业总体2.1个、1.0个和1.5个百分点，均运行在景气区间。制造业内部结构继续优化，消费对经济发展的基础性作用持续显现。

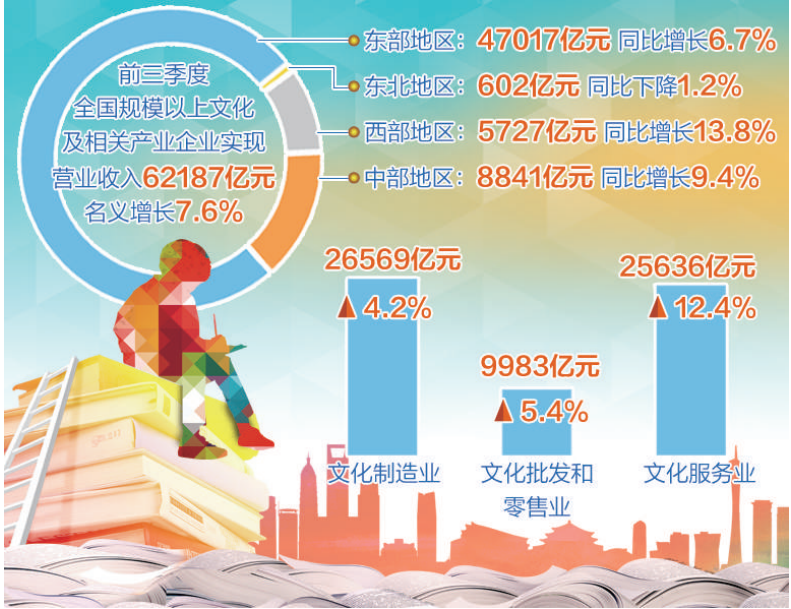
从非制造业看，10月份，非制造业商务活动指数为52.8%，比上月回落0.9个百分点，继续在扩张区间运行。在非制造业PMI各单项指数中，新出口订单、在手订单、存货和业务活动预期指数环比有所上升，升幅在0.1个至1.0个百分点之间；从业人员指数与上月持平；新订单、中间投入价格、收费价格和供应商配送时间指数环比有所下降，降幅在0.1个至1.5个百分点之间。

中国物流信息中心专家武威表示，受需求回落影响，市场经营活动和价格均有回调，非制造业增速有所趋缓，但52.8%的指数水平表明非制造业仍保持较快增长趋势。

10月份，综合PMI产出指数为52.0%，较上月回落1.1个百分点。从未来预期看，10月份，制造业生产经营活动预期指数为54.2%，比上月下降0.2个百分点，但仍高于三季度均值。其中，大型、中型和小型企业的生产经营活动预期指数分别为54.5%、54.4%和53%。

国务院发展研究中心研究员张立群分析，10月份生产经营活动预期指数下降，表明企业对未来市场前景信心不足；采购量、进口量、购进价格等指数下降，表明企业生产经营活动趋向收缩。综合研判，当前经济下行压力进一步加大。必须着力加强宏观政策逆周期调节力度，积极扩大有效内需与投资，切实防止经济下行惯性不断加大的趋势持续发展。

## 前三季度规模以上文化及相关产业企业营业收入增长7.6%



本报北京10月31日讯 记者林火灿报道：国家统计局发布的数据显示，根据对全国5.6万家规模以上文化及相关产业企业调查，今年前三季度，上述企业实现营业收入62187亿元，按可比口径计算同比名义增长7.6%，总体继续保持平稳较快增长。

分行业类别看，文化及相关产业9个行业中，有8个行业的营业收入实现增长。其中，增速超过10%的行业有3个，分别是：新闻信息服务营业收入4656亿元，比上年同期增长22.4%；创意设计服务8256亿元，增长12.2%；文化投资运营308亿元，增长12.3%。

分产业类型看，文化制造业营业收入26569亿元，比上年增长4.2%；文化批发和零售业9983亿元，增长5.4%；文化服务业25636亿元，增长12.4%。

分领域看，文化核心领域营业收入37065亿元，比上年同期增长10.8%；文化相关领域25122亿元，增长3.3%。

分区域看，东部地区规模以上文化及相关产业企业实现营业收入47017亿元，比上年同期增长6.7%，占全国比重为75.6%；中部、西部和东北地区分别为8841亿元、5727亿元和602亿元，分别增长9.4%、13.8%和下降1.2%，占全国比重分别为14.2%、9.2%和1.0%。

## 2019年世界城市日中国主场活动在唐山举行

本报河北唐山10月31日电 记者宋美倩 亢舒报道：31日，住房和城乡建设部、河北省人民政府与联合国人居署共同在唐山举办2019年世界城市日中国主场活动。

2019年世界城市日中国主场活动包括城市适应气候变化国际研讨会、《城市转型创新发展唐山倡议》《上海手册·2019年度报告》首发仪式、中国城市发展案例展及相关配套活动等。来自中国、德国、荷兰、丹麦、菲律宾等近20个国家、地区和国际组织的官员、市长、专家学者出席

十月份制造业PMI回落，非制造业商务活动指数扩张

# 经济增速放缓 发展质量提升

本报记者 林火灿

## 世界最长沙漠高速公路“最后一公里”取得重要进展

本报讯 记者齐慧、通讯员孔祥文 李建军报道：10月31日上午，中铁二十二局集团施工人员顺利完成(北)京新(疆)高速公路新疆巴里坤至木垒段上跨Z501煤运专线现浇桥建设，标志着世界最长的沙漠公路——京新高速公路“最后一公里”部分取得重要进展。

中铁二十二局集团京新高速公路巴木段项目部经理高飞介绍，京新高速公路2017年全线贯通，总里程约2768公里，是当今世界穿越沙漠戈壁里程最长的高速公路。正在紧张建设的京新高速公路梧桐大泉至木垒段全长近515公里，被称为京新高速公路的“最后一公里”。

此前开通的京新高速公路，由甘肃进入新疆后，向北经奇木高速公路(G335)前往乌鲁木齐。梧桐大泉至木垒段通车后，哈密前往乌鲁木齐将不用再绕行奇木高速公路，距离可缩短约200公里。

## 全国纳税服务规范“升级版”11月1日起实施

本报北京10月31日讯 记者曾金华31日从国家税务总局获悉：税务总局发布的《全国税务机关纳税服务规范》(3.0版)和《税收征管操作规范》自11月1日起在全国范围内施行。

税务总局有关负责人介绍，《全国税务机关纳税服务规范》(3.0版)从减少各类办税证明、简化办税流程、压减办理时间等方面，对现有规范进行了改进，进一步推动全国范围内税费业务办理的统一化、规范化、

标准化，将为纳税人缴费人带来更加便利的办税体验。《税收征管操作规范》从“互联网+”“大数据”等信息化视角出发，统一业务标准，简化征管流程，实施后将实现业务事项和报送资料精简近50%，表证单书精简超过

# 看营商环境优化，重在市场主体信心与活力

本报记者 冯其予

经济的问题，对标国际先进、对接国际通行规则，于年初制定专项改革任务台账，明确改革目标、责任部门、时间节点。

目前，除少数修法及涉及整合多部门职能和系统的任务外，各部门各地按时保质地完成了百余项改革举措，特别是突出问题导向，主要聚焦民营企业反映多呼声大的难点热点问题。如通过加快推进电子政务“一网通办”，构建全流程一体化在线服务平台。企业开办、用水用电报装、不动产登记等事项的办理时间压缩50%以上。

其中，北京和上海两市在办理建筑许可、获得电力、跨境贸易、开办企业、登记财产等领域进行了大刀阔斧的改革，切实对接企业诉求，为全国的“放管服”改革、优化营商环境树立了标杆，为国内其他地区提供了大量学习、

可复制的宝贵经验。

良好的营商环境大大激发了市场的主体活力，促进了高质量发展。在北京，仅高新技术企业就从2017年日均设立98家，2018年日均设立200家增长为今年日均设立250家，国家级高新技术企业累计达到2.5万家。

在上海，企业投资的信心在增强。新的市场主体不断涌现。今年上海市日均新设企业1429家，增长7.4%，截至第三季度已经提前完成了全年新增就业岗位目标。外商投资也更看好上海。今年1月份至9月份，新设外资企业项目、合同利用外资、实到外资实现同步增长，分别增长了40.2%、8.9%、

## 如何看待当前经济形势