

关键经济指标“里子”厚实

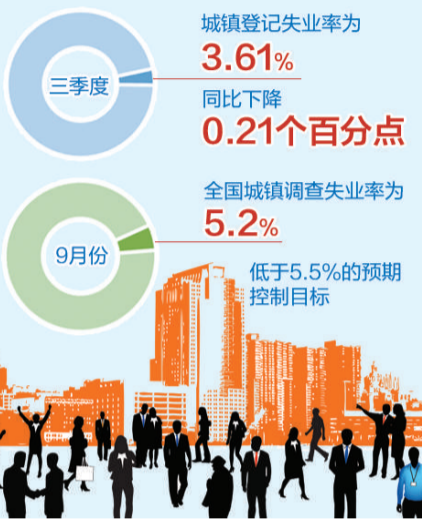
——多部门解读前三季度主要经济数据

“城镇新增就业1097万人，基本完成全年目标任务；铁路货物发送量完成31.54亿吨，同比增加1.81亿吨、增长6.1%；实现社会消费品零售总额29.7万亿元，同比增长8.2%；用于实体经济的人民币贷款增加13.9万亿元，同比多增1.1万亿元……一系列前三季度关键经济指标充分展现了我国经济的稳健态势和十足底气——中国经济有打不倒、压不垮的韧劲，有巨大仍待释放的潜力。未来，随着关键领域和薄弱环节改革的持续深入，强大改革合力将更大激发我国经济社会发展活力。



前三季度

全国城镇新增就业 **1097万人**
基本完成全年目标任务



前三季度新增就业1097万人——

城镇新增就业即将超额完成

本报记者 韩秉志

在10月21日举行的季度新闻发布会上，人力资源和社会保障部表示，今年前三季度，我国就业形势持续保持总体稳定。就业主要指标保持在合理区间。今年前9个月，全国城镇新增就业1097万人，基本完成全年目标任务。三季度全国城镇登记失业率3.61%，同比下降0.21个百分点。9月份全国城镇调查失业率为5.2%，低于5.5%的预期控制目标。

劳动力市场供求基本平衡。今年第三季度100个城市公共就业服务机构市场求人倍率为1.24，市场运行基本平稳。

重点群体就业保持稳定。2019届高校毕业生目前就业水平与往年基本持平；1月

至9月，全国就业困难人员实现就业133万人，已经完成全年130万人的目标任务。

人社部就业促进司司长张莹介绍，就业形势总体稳定，得益于经济总量继续扩大，也与就业服务政策落实力度不断加大密切相关。援企稳岗政策深入实施，稳岗返还政策加快落地，1月至9月，共返还失业保险费275亿元，惠及企业75万户、职工3993万人。此外，各地还突出抓好高校毕业生等重点群体就业工作。

“综合各方面情况看，我国就业形势将继续保持总体平稳，城镇新增就业有望提前超额完成，城镇登记失业率、城镇调查失业率预期低于控制目标。”张莹说。

在稳就业的过程中，降低社会保险费率工作发挥积极作用。人社部养老保险司司长聂明隽透露，截至今年9月底，企业养老保险、失业保险、工伤保险减费总额达2725亿元，其中9月份单月减费477亿元。

聂明隽说，今年5月1日降费综合方案实施以后，各项工作进展顺利。目前，所有养老保险单位费率高于16%的省份都已降至16%，低于16%的少数几个省份今年不作调整，以后逐步过渡到位。

聂明隽表示，从降费实施效果看，可以概括为企业降成本、市场增活力、个人得实惠。企业降成本方面，年初预计全年社保降费在3100亿元左右，从目前情况

看，保守估计可超过3800亿元；市场增活力方面，主要体现在全国费率差异明显缩小。随着养老保险单位费率高于16%的省份降至16%，低于16%的省份逐步过渡到位，更加公平的市场竞争环境逐步形成，缴费负担的减轻也有利于激发微观主体和市场的活力；个人得实惠方面，很多企业将降费减少的缴费用于增加参保人员福利、增加员工培训等。

今后一个时期，我国仍面临较大的就业总量压力，结构性就业矛盾更加凸显，部分行业、企业面临着稳岗压力。张莹表示，将继续突出就业优先政策导向，把就业作为经济发展的优先目标，强化各方面重视就业、支持就业的导向，形成经济发展和扩大就业的良性循环。

“人社部将继续支持企业稳定岗位，对不裁员、少裁员的参保企业加大失业保险稳岗返还力度，对吸纳就业困难人员的企业给予社保补贴、贷款贴息、税收减免。”张莹说。

前三季度

全国铁路货物发送量完成 **31.54亿吨**
增长 **6.1%**



前三季度铁路旅客发送量增长9.4%、货物发送量增长6.1%——

铁路客货运量双双快速增长

本报记者 齐慧

中国国家铁路集团有限公司10月21日发布的数据显示，今年前三季度，全国铁路旅客发送量完成28.07亿人次，同比增长9.4%；全国铁路货物发送量完成31.54亿吨，同比增长6.1%。铁路客货运输保持稳中有进的良好态势，客货运量实现持续快速增长。

据介绍，今年铁路部门实施“一季一图”，动态优化客车开行结构，客运产品供给不断优化，组织成贵铁路乐山至宜宾

段、京雄城际铁路北京西至大兴机场段开通运营以及南广高铁、南昆铁路、兰新高铁哈密至乌鲁木齐段优化运行图，新投用复兴号264组，其中时速160公里动力集中型动车组达84组，带动了产品供给能力和质量同步提升。1月至9月，全国铁路日均开行旅客列车8538列，同比增加967列，其中动车组占比达71.6%；动车组中复兴号列车占比达12%，高铁主力军作用日益凸显，复兴号品牌影响不断扩大。

铁路部门坚持以市场为导向，落实高铁“一日一图”，实施42条线路管内票价折扣浮动，高铁客流实现快速增长。前三季度，动车组列车发送旅客17.34亿人次，同比增长15.3%；占全路客运量的63.2%，同比提高3.7个百分点。

货运方面，围绕全年货运增量目标，铁路部门聚焦重点区域、通道和品类，全力开展货运增量行动，保持了货运量稳定增长。前三季度，国家铁路日均装车15.02万车，同

比增长7%，增长势头良好。二季度以来，全路日均装车逐月逐季增加，其中二季度日均装车15.05万车、三季度日均装车15.53万车，依次环比增加5812车和4792车。

重点品类和区域较快增长。前三季度，铁路煤炭运量完成13.24亿吨，同比增长3.6%，其中瓦日线、唐呼线、陕煤、疆煤运量分别增长44.7%、63.8%、8.7%、36.8%；四大类冶炼物资运量完成6.68亿吨，同比增长10.6%，主要港口疏港矿石运量同比增长7.8%；集装箱、商品汽车、冷链物流运量分别增长31.2%、8.7%、31.7%。

铁路部门认真贯彻落实中央减税降费部署，先后下浮铁路货物运价，调整部分货运杂费，降低专用线代运维费和自备货车机车检修费，合计全年降低社会物流成本约70亿元。

前三季度

用于实体经济的人民币贷款增加 **13.9万亿元**
同比多增 **1.1万亿元**



前三季度用于实体经济的人民币贷款同比多增1.1万亿元——

金融服务实体经济质效提升

本报记者 陆敏

10月21日，国务院新闻办公室举行银行业保险业运行及服务实体经济情况发布会。据介绍，当前，银行业保险业保持稳健运行良好态势，金融风险由发散状态转为收敛，金融服务有效性、普惠性增强。

银保监会副主席黄洪表示，银行业保险业服务实体经济质效提升。前三季度，用于实体经济的人民币贷款增加13.9万亿元，同比多增1.1万亿元，重点投向基础设施、制造业等重点领域和中小微企业等薄弱环节，基础设施行业贷款、制造业贷款分

别增加2.2万亿元和7705亿元，普惠型小微企业贷款余额10.94万亿元，综合融资成本降幅超过1个百分点。

债券投资力度加大，银行新增债券投资4.7万亿元，保险资金新增债券投资5000多亿元，银行保险机构投资的地方政府专项债占全部专项债的比重超过80%，有力地支持了地方政府专项债发行。积极稳妥实施市场化债转股，到位资金超过1万亿元。

防范化解重大金融风险方面，银行机构资产高速增长，多层嵌套、虚增规模的顽疾

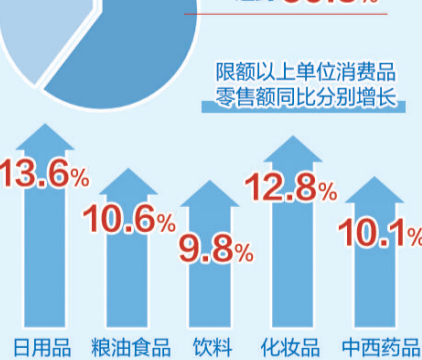
得到有效遏制。黄洪介绍，两年半以来，银行业资产增速从过去的15%左右降低到目前的8%左右。影子银行规模大幅缩减，两年多来共压缩交叉金融类高风险资产约14.5万亿元，减少的主要是通道业务和脱实向虚资金。银保监会督促金融机构制定并实施恢复和处置计划，持续化解银行不良贷款，前三季度共处置不良贷款约1.4万亿元，同比多处置1765亿元。

黄洪表示，银行业保险业改革开放持续深化。银保监会推进银行保险机构公司治理体系建设，中小银行和保险公司股权穿透监管持续落实，董事会、监事会和高管层履职能力有所提高，优化激励约束机制，强内控、促合规、完善履职尽责机制等工作有效推进；推动完善银行业保险业机构体系、市场体系、产品体系，大力发展专业化、特色化金融机构，引导银行保险机构完善金融产品和服务；推动修改《外资银行管理条例》《外资保险公司管理条例》，进一步放宽外资银行保险机构准入条件。

对于P2P网贷平台问题，中国银保监会副主席祝树民表示，整治工作开展以来，重点结合短期措施与长效机制，把握风险成因，追根溯源，适时主动出击。各部门对严重违法违规的网贷机构进行严厉打击，切实维护投资人合法权益。今年以来，P2P停业机构已经超过1200家，大部分为主动选择停业退出，还有许多P2P网贷平台准备良性退出。

前三季度

最终消费支出对经济增长的贡献率 **达到60.5%**



前三季度最终消费支出对经济增长贡献率达60.5%——

消费基础性作用日趋巩固

本报记者 冯其予

商务部市场运行司负责人10月21日表示，今年前三季度，国内消费市场运行总体平稳。1月至9月，全国实现社会消费品零售总额29.7万亿元，同比增长8.2%。消费对经济增长的基础性作用继续巩固，前三季度最终消费支出对经济增长的贡献率达到了60.5%。

据介绍，1月至9月我国消费呈现六方面主要特点。

基本生活消费旺盛。限额以上单位日

用品、粮油食品、饮料、化妆品和中西药品零售额同比分别增长13.6%、10.6%、9.8%、12.8%和10.1%，增速较上年同期分别加快0.2个、0.3个、0.6个、0.8个和1.0个百分点。

服务消费稳健发展。全国居民人均服务性消费支出增长10.2%。全国餐饮收入同比增长9.4%，高出商品零售增速1.4个百分点。服务消费占居民最终消费支出比重为50.6%，比上年同期提高0.7个百分点。

网络零售较快增长。实物商品网上零售额同比增长20.5%，占社零总额比重达19.5%，比上年同期提高2个百分点。全国快递服务企业累计完成业务量439亿件，同比增长26.4%。

乡村和中西部增速领先。乡村消费品零售额同比增长9.0%，增幅高于城镇1.0个百分点，占社零总额的比重达到14.5%。中西部地区增速保持领先，1月至8月，江西、云南、河南、湖北、四川社零增速均超过

10%，高于全国平均水平。

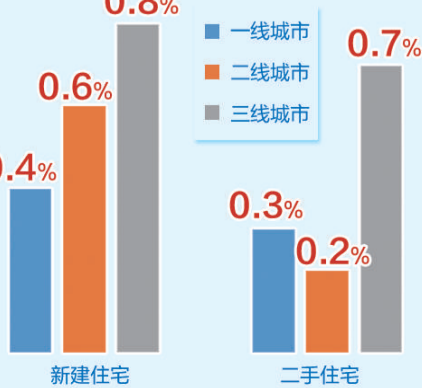
消费品进口快速增长。1月至9月消费品累计进口1.04万亿元，同比增长15.3%。从主要品种看，猪肉和牛肉进口量分别增长43.6%和53.4%，水果、水海产品、食用植物油进口分别增长42.3%、35.9%、34.8%，化妆品、医药品进口分别增长39.9%和25.8%，电动载人汽车进口增长93.7%。

消费价格小幅上涨。1月至9月居民消费价格同比上涨2.5%。9月份同比上涨3.0%，其中畜肉价格上涨影响居民消费价格上涨2.03个百分点。

上述负责人表示，随着供给侧结构性改革深入推进，减税降费、“放管服”改革、发展流通促进商业消费等政策措施的进一步贯彻落实，新模式、新业态快速发展，预计后期消费将保持平稳增长态势。

9月份

全国住宅销售价格环比 **下降**



9月份新建住宅价格环比下降城市增至12个——

楼市总体平稳健康有序

本报记者 亢舒

国家统计局10月21日发布的70个大中城市商品住宅销售价格变动情况统计数据显示，9月份商品住宅销售价格涨幅基本稳定。

“9月份，各地坚决贯彻党中央、国务院部署，坚持‘房住不炒’定位，进一步落实房地产长效机制，房地产市场总体稳定，略有升降。”国家统计局城市司首席统计师孔鹏表示，9月份70个大中城市新建商

品住宅销售价格环比涨幅微升，二手住宅销售价格涨幅基本持平。其中，一线城市新建商品住宅和二手住宅销售价格同比涨幅略有扩大，二三线城市涨幅有所回落。

数据显示，9月份新建住宅价格环比上涨的城市有53个，为今年以来最低，下降的城市个数有12个，是今年最多。二手住宅价格环比上涨的城市有40个，为今年以来最低，下降的城市有28个，为今年以来最

多。值得注意的是，在70个大中城市中，无论新建商品住宅还是二手住宅，价格稳中微涨依然是主流。

分城市看，新建商品住宅与上月相比价格上涨居前的城市有南宁、洛阳、银川、无锡、呼和浩特，分别上涨2.1%、2%、1.7%、1.4%、1.3%；二手房价格与上月相比价格上涨居前的是唐山、洛阳、南京、哈尔滨、深圳，分别上涨2.6%、2%、1.6%、1.5%、1.3%。

业内专家表示，在信贷收紧、地方陆续出台调控措施等政策叠加的条件下，房地产市场总体保持了平稳、健康、有序的发展态势。当前房地产市场总体平稳的形势来之不易，更需要我们保持定力、珍惜成果，坚持“房住不炒”定位，坚持不将房地产作为短期刺激经济的手段。

值得注意的是，个别城市最近出现了市场降温、价格回落的情况，为保持市场的稳定，地方政府根据实际情况进行了政策微调。对此，专家表示，大涨不是稳，大幅回落也不是稳。地方政府应保持定力，不能简单地以经济下行压力为由放松调控，回到过度依赖房地产的老路。同时，也要密切关注市场变化，科学研判，适时出台调控政策避免市场的大起大落。