

# 网络零售市场将保持快速增长

## 农村电商发展潜力不断释放

商务部新闻发言人高峰在5月9日的例行记者会上表示,今年一季度,全国网络零售开局良好,继续保持快速增长态势。全国网上零售额达到2.24万亿元,同比增长15.3%。其中,实物商品网上零售额1.78万亿元,同比增长21%,对社会消费品零售总额增长的贡献率达到41.2%。预计今年网络零售市场仍将保持快速增长态势。

根据商务大数据监测,全国农村网络零售额达到3570亿元,同比增长19.5%,高于全国增速4.2个百分点。全国农产品网络零售额达到932亿元,同比增长19.8%。“农村电商发展潜力不断释放。”高峰强调。

跨境电商较快增长。商务大数据对重点电商零售进口平台监测显示,跨境电商零售进口额同比增长超过40%。从来源地看,自日本、美国、韩国进口额排名前3,占比分别为18%、13.3%和11.6%。品质消费备受青睐,亲民品牌、物美价廉商品销售增速较快。

## 一季度,我国服务进出口额近1.3万亿元——知识密集型高端服务出口成亮点

本报北京5月9日讯 记者冯其予报道:商务部9日发布服务进出口数据显,一季度,我国服务进出口额12919.8亿元,同比增长2.6%。其中,服务出口4634.9亿元,增长10.3%;服务进口8284.9亿元,下降1.3%;逆差3650亿元,下降14.3%。

商务部服贸司副巡视员李元表示,服务贸易高质量发展特征显现,知识密集型高端服务出口成为亮点。数据显示,一季度,知识产权使用费、电信计算机和信息服务、其他商业服务、保险服务等知识密集型服务出口增速分别为52.4%、15.1%、14.1%和11.7%。知识密集型高端服务出口的快速增长,表明我国生产性服务领域竞争能力逐步提升,服务贸易高质量发展特点日益显现。

一季度,服务进出口占对外贸易总额(货物贸易和服务贸易)的比重达15.6%,比去年全年高1个百分点,表明我国服务进出口继续保持稳定向好的发展态势。此外,服务贸易结构进一步优化,新兴服务占比提高。一季度,新兴服务进出口4580亿元,同比增长12.6%,高于整体增速10个百分点,拉动新兴服务占比提升3.2个百分点,其中维护和维修服务出口211.5亿元,同比增长89.5%,成为增长最快的领域。

## 财政部详解财政收支热点问题——减税效果正持续显现

近日,财政部发布了前4个月全国财政收支情况。今年以来,实施更大规模减税降费的效果如何?积极的财政政策如何加力提效?减税降费的减收效应对财政收支平衡有何影响?5月9日,经济日报记者就相关热点问题,采访了财政部有关司局负责人和专家学者。

### 收支凸显经济稳中有进

统计显示,今年1月至4月,全国一般公共预算收入72651亿元,同比增长5.3%;全国一般公共预算支出75667亿元,同比增长15.2%。

“前4个月,全国财政收支运行平稳,收入增速保持在合理区间,国内增值税、国内消费税、企业所得税3个税种合计支撑了财政收入增幅7.7个百分点,与工业生产、消费、固定资产投资等主要宏观经济指标相适应,反映出当前经济运行总体平稳、稳中有进。”财政部有关司局负责人表示,从前4个月财政收支情况看,加力提效的积极财政政策落实有力,“在实施更大规模减税降费政策的同时,全国财政支出力度进一步加大”。

统计显示,1月至4月累计,全国一般公共预算支出增幅比去年同期加快4.9个百分点,完成年初预算的32.2%,进度比去年同期加快0.9个百分点。值得关注的是,脱贫攻坚、“三农”、结构调整、科技创新、生态环保等民生重点领域支出增幅较大。比如,1月至4月累计,农林水支出5743亿元,同比增长16.4%,其中扶贫支出增长59.5%;节能

对于“五一”小长假消费市场情况,高峰表示,商品消费提质升级特点明显。时尚服饰、智能家电、新型数码产品、绿色节能产品、户外运动用品等商品热销,购物中心、奥特莱斯、网络零售等新兴业态销售增长较快。服务消费繁荣兴旺,旅游、休闲、餐饮、文化、体育等服务消费持续火爆。市场供应货足价稳,各地生活必需品市场供应充足、品种丰富、价格总体平稳。

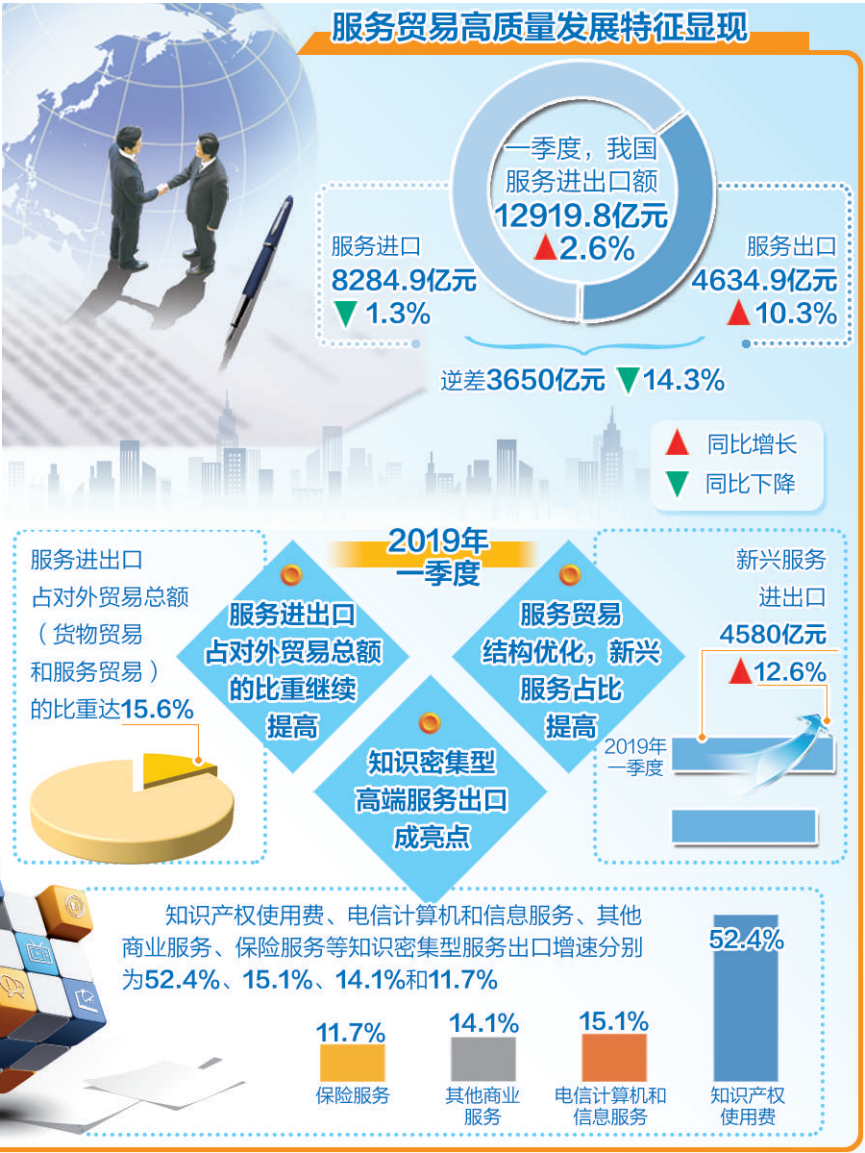
在回应经济日报记者有关全国步行街改造提升进展情况时,高峰表示,商务部计划用3年左右时间,在直辖市、省会城市、计划单列市重点培育一批环境优美、商业繁华、文化浓厚、管理规范的国家级步行街,指导各地培育一批代表本地特色的省级步行街。

据介绍,去年,商务部在11个城市11条步行街启动了试点工作,今年“五一”小长假期间,11条试点步行街客流量按可比口径同比增长19%,营业额增长28%。下一步,商务部将指导地方按照

“一个详细规划和街区环境、业态布局、交通网络等若干个配套规划”的要求,形成“1+N”规划体系,明确步行街“四至”范围和目标定位、功能布局,确保改造提升重点任务和时间表、路线图,组建了步行街改造提升专家队伍,对各地工作持续跟踪指导,确保可落地、能见效。

在谈及向全国或特定地区复制推广第五批18项自贸试验区改革试点经验时,高峰表示,经验的复制推广将进一步优化营商环境,激发市场活力,提升企业和群众的满意度,推动改革红利共享、开放成效普惠。

据了解,目前,自贸试验区已累计向全国复制推广171项改革试点经验,有效发挥了全面深化改革开放试验田的作用。下一步,商务部将继续支持自贸试验区根据战略定位,结合地方特点深入开展差别化探索,及时总结评估“试得好、看得准、风险可控”的创新成果,提炼形成可在全国复制推广的共性经验,并通过多种渠道开展培训、交流,适时对落



## 地方财力有多重保障

本报记者 曾金华

“国内增值税缴税时间晚于实际开票时间,一般滞后1个月,4月份收入反映3月份情况,预计减收效应到5月份才能显现。此外,进口环节增值税的减收效应目前已显现。”该负责人表示。

此前,国家税务总局有关负责人也表示,新一轮深化增值税改革措施自4月1日起实施,减税数据要到5月份申报期结束后才能核算出来。

### 多重举措保障地方财力

减税降费带来财政减收效应,今年全年财政收入形势如何?地方财力能否得到有效保障?财政部有关司局负责人表示,增值税新增减税的影响将在五六月份有较明显的体现,去年10月1日起实施的个人所得税改革引起的翘尾减收因素继续显现,叠加今年以来实施的个税专项附加扣除、小微企业普惠性税收减免政策等减收影响,财政收入压力将明显增大。

“但随着企业负担的明显减轻、市场活力的不断激发、宏观经济运行稳定性的不断增强,财政收入增加的基础必将进一步夯实。同时,按照年初预算安排,中央财政将增加特定国有金融机构和央企上缴利润,地方财政也将多渠道盘活各类资金和资产,会在一定程度上缓解减税降费带来的减收影响。”该负责人强调。

对于财政收支平衡问题,王志刚认为,短期的波动和差距是正常的,财政收支平衡不能仅看月度收支增幅,而要从预算年度看,现有制度中已经有一些重

## 68家参展商联盟成员已签第二届进博会参展面积近5万平方米

本报上海5月9日电 记者沈则瑾报道:9日,包括参展商联盟成员在内的百余家第二届中国国际进口博览会参展企业,齐聚国家会展中心(上海)举行座谈会,为即将举办的第二届进口博览会建言献策。

进口博览会参展商联盟于首届中国国际进口博览会开幕期间,由参展商自发倡议成立。参展商联盟成立以来,成员企业发展迅速,除68家已加入企业外,还有数十家企业申请加入。目前,68家参展商联盟企业签约参展面积近5万平方米。

据介绍,第二届进口博览会规划展览面积将达33万平方米,其中国家展规划面积3万平方米,企业商业展规划总面积30万平方米,并将新增高端消费品、AR/VR、养老康复等题材,增设室外展场。目前,企业商业展招展工作已接近尾声,总展览面积已超过首届。已签约企业中,世界500强和行业龙头企业已超过首届。进博会将不断创新采购商邀请和服务工作机制等,提高招商成效,并继续提升和改善现场服务,进一步整合资源,提升整体服务能力。

## 财政部、国家税务总局联合发布公告 公共租赁住房享受税收优惠政策

本报北京5月9日讯 记者曾金华报道:财政部、国家税务总局联合发布公告,明确公共租赁住房税收优惠政策,以继续支持公共租赁住房建设和运营。执行期限为2019年1月1日至2020年12月31日。

公告明确,对公租房建设期间用地及公租房建成后占地,免征城镇土地使用税。在其他住房项目中配套建设公租房,按公租房建筑面积占总建筑面积的比例免征建设、管理公租房涉及的城镇土地使用税。对公租房经营管理单位免征建设、管理公租房涉及的印花税。在其他住房项目中配套建设公租房,按公租房建筑面积占总建筑面积的比例免征建设、管理公租房涉及的印花税。

对公租房经营管理单位购买住房作为公租房,免征契税法、印花税法;对公租房租赁双方免征签订租赁协议涉及的印花税法。对公租房免征房产税。对经营公租房所取得的租金收入,免征增值税。公租房经营管理单位应单独核算公租房租金收入,未单独核算的,不得享受免征增值税、房产税优惠政策。

## 2018年中国连锁百强出炉 便利店业态增速领跑

本报北京5月9日讯 记者王晋报道:“2018年中国连锁百强”名单5月9日由中国连锁经营协会发布。2018年连锁百强销售规模为2.4万亿元,同比增长7.7%,占社会消费品零售总额的6.3%,比上年增长0.3个百分点。连锁百强门店总数13.8万个,同比增长16.0%。去除便利店门店因素(含苏宁小店),百强门店增速为9.1%,与上年持平。

一个值得注意的特点是,百货店艰难破局,便利店高歌猛进。2018年销售额和门店数出现下降的百强企业中,以百货店为主营业务的企业占到一半。2018年,百强百货店总销售额同比增长3.5%,门店数同比增长3.9%,线上销售增长46.1%,均低于百强平均水平。而便利店增速遥遥领先。2018年,便利店百强企业销售规模同比增长21.1%,门店数量增长18.0%,新增门店11944个,占百强新增门店总数的62.5%。

加盟是便利店门店拓展扩张的主要方式。2018年百强新增门店的加盟店占比超过三分之二,加盟店的平均投资回报期23.3个月,比上年略有缩短。移动互联网技术为便利店的日常管理提供了有效工具。2018年,门店运营和员工在移动端的管理工具正在得到广泛使用。

## 首条地方主导投资城际铁路正式开工

本报讯 记者齐慧、通讯员张兴宇 冯瑛报道:5月9日,随着循环钻机在中铁上海工程局太仓特大桥工地开钻,标志着江苏南沿江城际铁路建设进入正式施工阶段。

江苏南沿江城际铁路是国内第一条由省政府主导投资建设的城际铁路,也是长江经济带综合立体交通走廊规划中的重要线路,铁路设计时速350公里,新建正线长度278公里。南沿江城际铁路自南京南站引出,终点为即将开通的沪通铁路太仓站,在太仓站经沪通铁路一期接入上海,未来还将直通上海浦东,成为江苏省又一条东西向快速交通走廊。

## 沪通长江大桥南主塔逾300米



5月8日,中铁大桥局施工人员在沪通长江大桥南主塔29号墩施工,当日主塔高度达305.5米,预计南主塔7月封顶。沪通长江大桥是沪通(上海—江苏南通)铁路段的跨长江控制性工程。 许丛军摄(中经视觉)