

1月末我国外汇储备 30879 亿美元,连续 3 个月回升——

外储规模今年仍将保持总体稳定

经济日报·中国经济网记者 陈果静

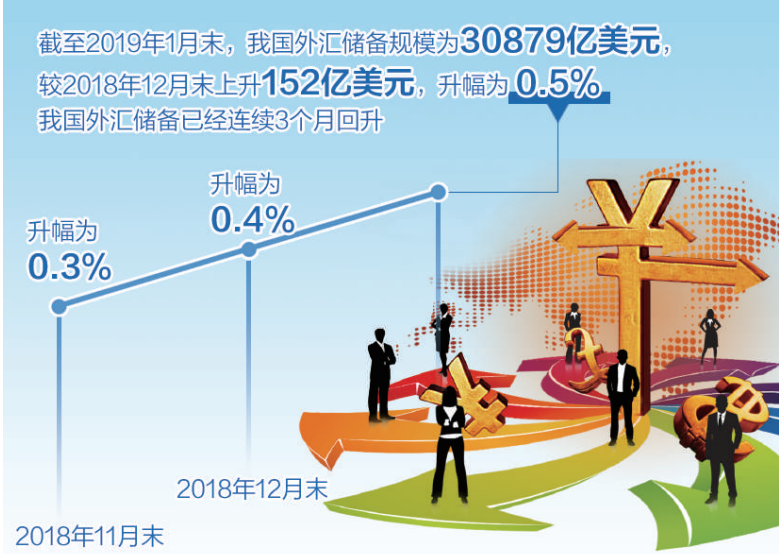
新闻分析

2月11日,外汇局公布的最新外汇储备规模数据显示,截至2019年1月末,我国外汇储备规模为30879亿美元,较2018年12月末上升152亿美元,升幅为0.5%。

截至1月末,我国外汇储备已经连续3个月回升,且上升幅度有所扩大。2018年12月末,我国外汇储备规模为30727亿美元,较11月末上升110亿美元,升幅为0.4%;2018年11月末,我国外汇储备规模为30617亿美元,较10月末上升86亿美元,升幅为0.3%。

“受汇率折算和资产价格变化等估值因素影响,外汇储备规模小幅上升。”国家外汇管理局新闻发言人、总经济师王春英表示,2019年1月,我国外汇市场供求基本平衡,跨境资金流动总体稳定。全球金融市场上,主要非美元货币相对美元汇率上升,金融资产价格有所上涨,进而推升外汇储备规模。

“与去年12月的情况类似,1月外汇储备增加的主要原因可能主要



还是汇兑和估值因素。”交通银行金融研究中心首席金融分析师鄂永健认为,1月美元指数继续下行,美元对日元、欧元等主要非美货币总体贬值,这导致我国外汇储备中这些非美货币资产兑换成美元的价值有所上升。而且1月各主要国家债券收益率继续下行、债券价格上升,资产价格重估也有利于外汇储备增长。

此外,1月人民币对美元继续明显升值,这也有利于外汇储备的稳定。从去年11月中旬开始,人民币汇率开始走升。2019年第一周,在岸人民币升值幅度即超过1000个基点。1月,人民币对美元中间价由2018年末的6.86附近攀升至6.70左右,累计升值超1600个基点。但市场仍然存在担忧,不少分析

人士认为,短期内,人民币汇率和跨境资本流动有可能出现波动。鄂永健认为,尽管市场对美国经济增长放缓的担忧依然不减、美联储很可能暂缓加息,但欧元区经济前景不明朗、英国脱欧风险以及日本央行维持宽松货币政策,都限制了美元指数下行空间,预计美元指数波动震荡,下行的空间并不大。叠加2月中美经贸磋商等因素,鄂永健认为,人民币汇率、跨境资本流动可能出现波动。

“国内外因素综合作用,我国外汇储备规模有望在波动中保持总体稳定。”王春英认为,当前,全球经济增长面临放缓压力,国际环境不稳定、不确定因素较多,但我国经济继续保持总体平稳、稳中有进的态势,国际收支呈现自主平衡格局,为我国外汇储备规模稳定提供了坚实基础。

展望未来,王春英表示,虽然全球经济金融环境复杂严峻,但我国经济将延续长期向好的发展态势,全方位对外开放持续推进,外汇市场运行机制日臻完善,有条件保持跨境资金流动总体稳定和外汇市场供求基本平衡。

春节假期网联交易平台通过峰值考验

共处理跨机构支付交易 45.5 亿笔,峰值超过 4.4 万笔/秒

本报北京2月11日讯 记者陈果静从网联平台获悉:春节假期2月4日至2月10日(农历除夕至正月初六)期间,网联平台运行平稳,共处理跨机构支付交易45.5亿笔。其中,2月4日(农历除夕)交易量最高,单日超过9.65亿笔。除夕跨年夜,网联平台交易处理峰值超过4.4万笔/秒,系统成功率100%,全链路平均交易耗时198.98毫秒。

这意味着继“双11”、“双12”、元旦之后,网联平台又通过春节大考,平稳保障了支付交易。“春节期间发起红包活动的机构比较多,情况较以往更为复杂,相应的保障难度也要更

大。”网联相关人士表示,网联针对不同支付机构和银行,制定并实施了针对性的保障方案,保障各线程的流量在各方的承载能力范围内,避免高并发风险,同时高效利用资源,实现行业效能最大化。

腾讯财付通相关负责人表示,财付通作为首批接入网联的支付机构,在春节期间与网联、银行等行业相关方紧密配合,共同为微信红包及QQ红包提供中后台保障服务,为广大用户欢度佳节提供了良好的支付体验。支付宝相关负责人介绍,春节期间,为了让消费者有安全顺畅的体验,支付宝与网联平台、合作伙伴密

切配合,进行重点保障,平稳度过了春节期间的支付洪峰。

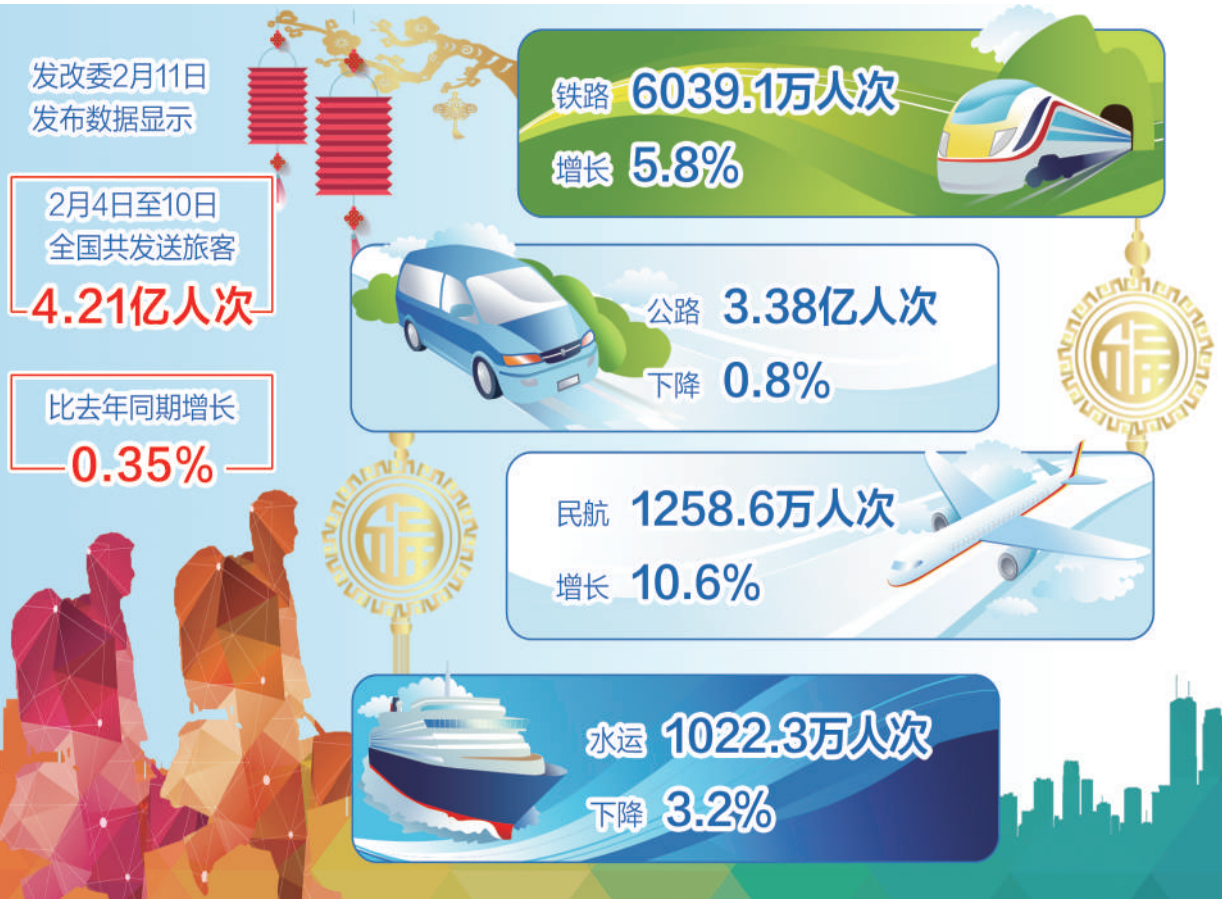
近年来,网络支付业务的规模逐步扩大,支付业务的类型日益丰富。中国人民大学重阳金融研究院副院长董希淼表示,作为国家级金融基础设施,网联平台在“双11”购物节、元旦春节等支付高峰时段的保障和服务工作中,充分发挥行业枢纽作用,协调行业各方资源,努力保障用户支付交易顺畅,对促进民生消费和实体经济发展有着积极影响。

中国工商银行网络金融部副总经理杨雷表示,作为全面断直连(第

三方支付机构切断之前直连银行的模式,接入网联或银联)之后的首次大考,工商银行从去年年底就开始准备春节保障计划。网联牵头与各银行制定了符合春节特点以及各银行情况的策略,即“一行一策”保障方案,充分考虑了各种情况,覆盖了全链路各类场景。

覆盖地域和人群较广泛的中国邮政储蓄银行情况更为复杂,“我们的服务网络触达到了更边远更贫困的地区,春节期间返乡人员多,支付保障工作尤为重要。在网联的统筹部署下,支付系统得以平稳保障。”邮储银行副行长曲家文表示。

春节假期全国共发送旅客 4.21 亿人次



(上接第一版)一天的时间,陈洪亮的葡萄园就卖出6000多斤葡萄。去年,陈洪亮又刷新纪录,在网上一天卖出1万多斤葡萄。李希勇不仅为陈洪亮的十几万斤水果找到了销路,还为他争取到了用于扩大规模的100多万元资金。眼下,陈洪亮牵头成立了绿鲁葡萄种植专业合作社,“合作社+基地+贫困户”的运行模式效果开始显现。

李希勇告诉记者,两年时间,兖矿集团帮包的3个村培养出30名致富带头人,组建西红柿、葡萄、蟠桃3个村级合作社,兴办针织项目、服装加工、水泥预制件3个扶贫车间,种植经济果林460亩,160户457人实现脱贫。

春节前,在外务工的陈楼村村民返乡时,如今的村容村貌让他们眼前一亮:新建的两个文化广场人气颇旺,7座刚刚建好的水泥桥稳固又安全,整洁宽阔的柏油路修到家门口,路两旁绿植养护精心,路灯林立,没多远就有一个环保垃圾桶……

针对当地基础设施、水利设施欠账多等困难,李希勇积极多方协调资金,力求彻底改变帮包村的落后面貌。短短2年时间,3个贫困村同时成为当地城乡环卫一体化示范村、美丽乡村创建村。

“在这场脱贫攻坚战中,作为国企,绝不能当旁观者,而是要把社会责任扛在肩上。”李希勇说。

午餐盒饭加热 3 次才吃上

本报记者 郑 杨 通讯员 黄 静

无法按时吃饭。12时40分,从站台返回客运值班室的刘英准备吃饭,正瞧见一位孕妇站在进站口,一手提着2个行李袋,一手牵着小男孩,孩子还不停地哭闹。她走近询问得知,该旅客乘坐的是K823次列车,20分钟后到达。孩子饿了,想喝奶,但旅客因为行李多,无法分身。了解情况后,刘英二话没说,让同班组的同事先吃饭,自己帮孕妇把行李提到队伍前面,还给小男孩冲好奶粉,最后还把他们送上车。

13时10分,K823次开车后,刘英的电台里传来了语音:“一站台,K685次开过来进3道,上车旅客

1500余人。”K685次在惠州站停车时间只有6分钟,为了确保列车安全正点开出,需要客运值班员协调列车长开双车门组织旅客上车。刘英立即拿起手机联系K685次列车长说明情况,协调车上下车密切协作。13时36分,K685次安全正点开出。这时候,离盒饭送达客运值班室已过了1个多小时。

13时36分,惠州站开始了紧张的列车“双交会”作业,K91次与K34次列车同时到达,两趟车的上车旅客达3000多人,刘英在进站口对旅客进行安全宣传和排队引导后,迅速赶到一站台地道口,引导

旅客安全有序上车。等到列车安全开出,刘英一看手表,已经是13时59分。回到值班室,刘英第3次把盒饭加热。

今年5月,“英姐”就要退休了,这是她在岗位上的第26个春运,也是她最后一次参加春运工作。记者问她:“‘英姐’,春运忙得连饭都来不及吃,觉得辛苦吗?”她笑着说:“春运是最紧张忙碌的时期,旅客各种需求和紧急情况需要第一时间处理,我们已经习惯了。”26年来,身为一名铁路客运值班员,她更希望旅客能及时平安到家吃上一顿春节团圆饭。

在普通人眼中,高铁动车组的日常检修以及维护,应该是技术人员运用手中的工具进行相应操作。但是有一种“黑科技”只需对动车“照一照”,“病情”就了如指掌了,这就是动车组运行故障动态图像检测系统(TEDS)。

春运期间,经济日报记者在中国铁路成都局集团有限公司重庆车辆段重庆西动车所内看到,TEDS视频分析员紧盯屏幕,仔细浏览由架设在铁路沿线的智能相机组传回的一张张动车部件图片,由智能系统协助发现故障和隐患,为动车组安全运行保驾护航。

分析员分析的图片来自5套TEDS设备,其产生的数据量巨大:一列8辆编组的动车组,通过TEDS探测站时间大约需12秒,拍摄照片最多达3000张。按要求,分析员要在10分钟内对一列动车组裙板、转向架、车体连接处等部位上万个零部件进行监控分析,平均在2分钟内就要监控1节车厢。春运期间,每天经过探测站的车组数量比平时增加20%。

“以前我们只是在列车入库后做静态检查,现在加入TEDS运行故障动态图像检测系统之后,就可以实现图片化的动态检查,达到全面检查的目的。”刚刚进行完分析工作的视频分析员陈梦姣介绍。

与此同时,由重庆西动车所科技攻关小组研制的“动车应急指挥系统APP”V2.0版,也在2019年春运期间正式投入使用,它的反应时间比第一代产品提高1倍以上。在保证动车检修质量的同时,实现了检修效率的提升和人力资源的合理运用。

智能系统提高动车检查效率

本报记者 王 轶 辰

值班站长日记

2019年2月11日 小雨

黄山北站值班站长 张小云

今年是杭黄高铁首次经历春运,芜湖车务段黄山北站旅游客流量较大,车站增加了服务人员,招募了56名志愿者轮班执勤在车站售票厅、进站口、电梯扶梯口等处,引导咨询服务、维持秩序和帮扶重点旅客。

昨晚6点左右,一名患病旅客突然瘫倒在二楼检票口。客运员魏国清见状立即用电台紧急呼叫客运值班员蔡莉敏和我赶到现场,并拨打120急救电话。客运员袁丰林拿来轮椅,将患病旅客抬上轮椅,将其从二楼检票口推到一楼候车厅。很快,救护车赶到车站的落客平台,我们和医护人员进行了交接,顺利将患病旅客送往医院,这时大家才松了口气。春运期间,旅客突发情况时有发生,我们都尽力用最短的时间将旅客送往医院进行救治。

温馨提示:春运期间客流量较大,患病旅客出行,要尽量做到有人陪同。此外,旅途劳顿,患病旅客容易引发身体不适,一旦遇到紧急情况应当立即向车站工作人员求助,以便得到最有效的救治。

(本报记者 王轶辰整理)

深圳北站做好节后返程高峰保障

本报深圳2月11日电 记者喻剑从深圳北站了解到:深圳北站自2月8日起迎来返程客流高峰,2月10日到达旅客达23万人次,客流高峰预计将持续到2月24日。为应对客流高峰,2月11日至14日、2月21日至22日零点后,每日增开6趟由广州南开往深圳北的夜间高铁。根据客流密集到达情况,深圳

北站调整进站口和候车室工作人员支援出站口、出站通道等客流密集处,引导旅客出站并做好出站旅客的检票工作。在站台、出站电梯、出站楼梯等客流密集处增加工作人员保护旅客出站安全。为方便旅客中转换乘,持联程票的旅客可跟随车站“中转换乘”的标志指引,于出站通廊的中转换乘通道进行换乘,无需出站后再安检进站。

中转旅客的温馨驿站

本报记者 王 伟

“没想到在商丘站中转换乘那么简单!”2月10日8时40分,在商丘站“换乘驿站”服务台工作人员引导下,来自中牟的张利萍女士仅用5分钟就顺利完成由普速站换乘高铁。

河南商丘火车站是高铁普速并行的枢纽型客运车站,受站场条件限制,高铁普速不能互通,旅客在两场之间换乘需要绕行700多米。今年春运,商丘车站大力推进旅客畅通工程,在现有的站场条件下,想方设法优化旅客出行环境,在高铁和普速天桥区增设“换乘驿站”就是具体举措之一。春运前,该站在高铁和普速天桥区腾出20多平方米位置,增设两个服务台,

设立“换乘驿站”,制作醒目的地面引导标识和LED显示屏,方便换乘时间在20分钟之内的旅客实现高铁与普速之间站内换乘、无缝对接。

此外,他们还新增微信公众号换乘预约及换乘车次咨询服务。同时,在服务台配置了车次表、开水桶、针线包等,积极为旅客提供暖心服务。春运客流量大时,他们还通过LED滚动播放信息、广播重点提醒、安排春运志愿者做好引导帮扶等多种方式,及时引导帮助旅客在站内便捷换乘。

该站温馨“换乘驿站”自春运开通以来,已接待普速列车和高铁之间换乘旅客500多人次。



河南商丘站母婴候车区工作人员为带孩子的旅客做好服务。

本报记者 王 伟 摄