

打造旅游“新生态”

——云南省推进旅游转型升级综述(上)

经济日报·中国经济网记者 张雪 郭静原



世园会开放线上购票

本报北京1月21日讯 记者杨学聪报道:从1月20日8时起,2019中国北京世界园艺博览会个人票面向公众进行销售。游客可通过遨游网或携程网下单购买。同时,为缓解游客线上购票压力,世园会签约线上代理商大麦网也在同日开启线上预约登记。

春节假期、“十一”假期这些日期,票价160元;其余时间为平日,票价为120元;可任选3天入园的三次票为300元;同一购票人入园不限天数的全程票标价500元;残疾人士、60周岁以上老年人、学生、现役军人可购买优惠券;身高1.3米以下(含)或6周岁以下儿童免票。

日前,北京世界园艺博览会事务协调局在其官网上发布《关于启动2019北京世园会门票销售的公告》。北京世园会门票种类分为平日票、指定日票、三次票和全程票,同时按销售对象分为普通票、优惠券和团队票。其中,指定日是指包括开园日、“五一”假期、端午节假期、中

打造成为全景舞台,为观众奉献一场科技文化与自然景观相融合的视觉盛宴。同时,游客通过“一部手机游世园”的APP,可享受吃、住、行、游、乐一条龙式的全程智慧导游服务,避免传统园林拥堵、滞留的烦恼,园区综合承载能力得以大幅提升。北京世园会以物联网和5G为“神经”,以大数据与人工智能为“大脑”,将世园会从传统的园林艺术展示舞台,变成人、科技、自然与文化有机结合的和谐环境。

园区设计尽显科技范

本报北京1月21日讯 记者黄俊毅报道:“北京世园会作为科技生活发展新生态的展示舞台,将会给游客带来一场科技盛宴。”北京世园局副局长叶大华介绍说。

世园会的科技感体现在场馆设计上对节能环保新技术的运用。国际馆由94把花伞构成,夜幕降临时,花伞叶片上的投射灯将会营造出多姿多彩的夜景。“花伞设计不只是为了美观,考虑到世园会举办时正值北京炎热的夏季,我们采用建筑遮阳、自然通风、太阳能光伏发电、蒸发冷却降温 and 雨水回收利用等技术,让国际馆成为一座绿色、环保、低能耗的建筑。”国际馆设计师游亚鹏说。

北京世园会还充分利用现代高科技,为游人提供全新体验。自然生态展示区依托虚拟现实与人机互动技术,以我国神话故事“山海经”为题材,构建“奇幻光影森林”,将夜晚的园区

“本届世园会作为科技生活发展新生态的展示舞台,将充分展示新一代5G通信技术在远程医疗、无人驾驶、无人物流和无人机等多行业的创新型应用。届时,游客还能在园区体验到机器人讲解员、机器人咖啡师和机器人保洁提供的优质服务。”北京世园局宣传策划部部长崔勇说。

“智慧化景区建设的意义,不仅仅是实现保护管理的数字化,还有景区服务的智能化。”丽江古城管理有限责任公司数字化管理分公司副经理和学光说。去年7月,云南省首个智能急救站在丽江古城四方街投入使用。“只需轻轻刷一下身份证,轮椅、担架等都可以实现24小时免费借用。”他介绍,智能急救站平均每天都有10来个医疗物品被领用,给有需求的游客解了燃眉之急。



2018年11月15日,在云南大理喜洲镇拍摄的洱海。

新华社记者 王安浩维摄

“去云南,来一场说走就走的旅行吧,你不会后悔的!”很多到过云南的人都会这样由衷地推介云南。云南旅游资源丰富,是很多游客心驰神往的旅游目的地。2018年,云南全省接待游客6.64亿人次,同比增长17%;旅游总收入达到8450亿元,同比增长22%。

云南省于2016年提出“云南只有一个景区,这个景区叫云南”的全域旅游发展理念,一手抓旅游市场整治,一手抓旅游产品供给侧结构性改革,旅游产业转型升级的步伐越走越快。

生态保护与旅游开发双赢

如果说大理是云南旅游的一张名片,那么洱海就是大理的最大招牌。近年来,由于旅游产业的粗放发展等原因,洱海受到了一定程度的污染。

双廊村是游客欣赏洱海风光的最佳目的地之一,10年前还是一个安静的小渔村。到2017年时,面积0.96平方公里的双廊聚集了585家客栈,每天有近3万人次的游客流量。人口的急剧增加,为当地的旅游环境治理带来了不小压力。

“旅游业的粗放发展,与保护洱海生态的要求产生了冲突。”大理白族自治州旅游发展委员会副主任田遇霖说,在这种情况下,旅游产业必须转型升级,坚持生态优先,优化发展布局。

双廊古镇景区管委会副主任施国东说,从2017年起,景区内所有客栈、餐馆暂停营业了近两年时间,逐步完成建设环湖截污治污设施、退还洱海滩地等一系列保护行动,“在此过程中规范税务、工商等管理,改善水电路等基础设施,景区整体风貌与旅游服务体验明显提升”。

张联芬在双廊经营着一家客栈,在洱海环境治理中,客栈中观景角度最好的12间客房被恢复为滩地。看着凝聚着自己心血的一砖一瓦被拆除,她心疼得直掉泪,但还是配合治理:“洱海好,我们的生意才能好。”

冬日里的普者黑喀斯特国家湿地公园美如仙境,“我们将生态旅游示范区严格控制在湿地公园合理利用区

范围内,在此基础上盘活旅游资源。”文山州丘北县委副书记袁生能说,要持续推动生态保护与旅游开发实现双赢。

整治行动擦亮旅游品牌

2017年4月,云南省制定出台旅游市场秩序整治“22条措施”,通过取消旅游定点购物,禁止不合理低价游,推行新的旅游标准合同,全面加大对违法违规行为的查处力度。

“丽江靠旅游吃饭,旅游靠口碑吃饭。”丽江市委书记崔茂虎说。丽江综合施策,在全省率先探索建立旅游市场综合监管模式,完善旅游监督常态化机制。

据丽江古城景区管理部经理杨晓青介绍,古城通过大的游客中心、小的咨询服务点,以及每天不少于60人的志愿者队伍等,为游客提供全域覆盖的旅游咨询、投诉处理等服务。

游客的感受是对市场整治、服务

提升工作最直接的检验。来自浙江的王剑秋第一次到丽江旅游,“在古城里吃、住的体验都不错,有什么问题就能找到工作人员和志愿者咨询,非常方便”。

通过持续整治,云南旅游市场中的不合理低价游等问题正得到有效遏制,服务质量明显提升。

探索管理服务智慧升级

冬季虽然不是旅游旺季,但大理崇圣寺三塔景区还是聚集了不少游客。在景区的入口处,工作人员不时地向游客推荐安装“游云南”APP。在大理旅游集团市场营销中心副总监张程林看来,手机程序的应用可以满足游客基本的游前、游中、游后需求,“游前了解景点及实时的人流情况,游中获得导览、饮食、厕所等信息,游后遇到问题可以投诉”。“游云南”于2018年10月1日上线,目前日活跃用户已

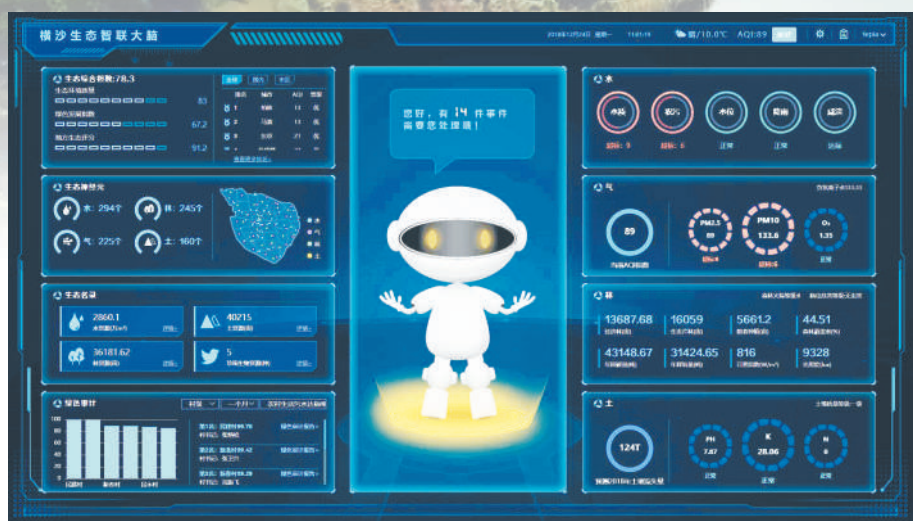
达1.2万人。

云南各个景区管理和和服务也加快“智慧升级”。丽江古城保护管理局常务副局长和丽军介绍,古城去年投入使用了游客流量大数据分析平台,能够实现人流量统计、游客驻留分析、游客片区分布监控预警等。“丽江古城客流量最大的一天共接待游客22万人次。”和丽军说,多亏分析平台帮他们科学高效地进行了预警、引导了人流。

“智慧化景区建设的意义,不仅仅是实现保护管理的数字化,还有景区服务的智能化。”丽江古城管理有限责任公司数字化管理分公司副经理和学光说。去年7月,云南省首个智能急救站在丽江古城四方街投入使用。“只需轻轻刷一下身份证,轮椅、担架等都可以实现24小时免费借用。”他介绍,智能急救站平均每天都有10来个医疗物品被领用,给有需求的游客解了燃眉之急。

智慧水利让城市更美好

——崇明世界级水平生态岛建设提供“上海样板”



点,研发了河长制WEB端和移动APP,面向不同层次、不同载体提供服务,实现静态展现、动态管理、常态跟踪。各级河长使用APP开展日常巡河时,将实时记录河长巡河GPS轨迹,并反馈问题照片和视频。同时民间河长、社会群众还可通过扫描下载APP,对发现的水环境违法行为进行投诉,实现了“开门治水,全民参与”。

智能治水 ——开展顶层设计,强化水利创新驱动

崇明区水务局以相关规划为指导,开展智慧水利顶层设计工作。面向目标阶段实施,第一阶段以整合水务和海洋资源为目标,聚焦标准规范、信息采集、数据共享、融合管理四个方面,重点推进建设“5+2+1”模式下的智慧水务平台。

标准先行,规范保障。制定崇明智慧水务平台相关标准规范,形成一套从数据采集到业务应用的标准规范体系,保障智慧水利建设的开放性、融合性和扩展性。多维采集,智能监控。系统化梳理用户涉水业务需求,结合专业模型建立边界条件,完善崇明区智慧水利一张网的采集需求,同时完成相关设备的自动化升级改造。

数据上云,安全共享。通过租赁政务云搭建云端水务数据中心,为用户提供数据资产的集中存储、安全保护等数据增值服务。开发数据共享交换平台,构建多层次的水务情报网络。

智能融合,协同管理。构建各个业务系统的互联互通渠道;优先建设重点业务应用,实现智慧感知、智慧监测预警、智慧决策管理,最终实现智能治水兴水。

智管平台 ——构建智联大脑,推进横沙水、土、林、气同步治理

在上海市相关部门、电信部门、东浩兰生智慧科技公司的支持下,崇明区横沙乡2018年启动实施横沙“生态智联大脑”建设,打造高效生产、原味生活、友好生态、绿色文化“四位一体”的新型特色生态岛治理架构。

目前,横沙全岛分布着近150个水、气、林、土自动监测站点,依托GIS平台可查看这些站点的分布及生态要素健康数据,目前已实现以“全生态”理念开展水环境态势研判与异常治理诊断。结合横沙生态智联移动终端,初步形成了

“实时监控、追踪溯源、风险分析、应急处理、快速反馈”的智能闭环生态治理平台。

“横沙生态智联大脑”在汲取全球生态要素评价及环境质量考核体系的基础上,结合我国绿色审计理念,首次面向全岛公开政府绿色审计报告,公开主责领导工作绩效与下一阶段治理任务与目标,以绿色审计呵护横沙绿水青山。

此外,为更好建设世界级水平生态岛,崇明区政府联合东浩兰生集团建设智慧水务体系,联

合同济大学环境科学与工程学院、武汉大学智慧水业研究所等,携手探索适合崇明世界级水平生态岛的水治理智慧运行管理的模式。

随着“智慧水利”在崇明的应用,崇明这一世界级水平生态岛得以对河流、水库、堤防、水闸、取水设施等水利信息进行资源整合,实现智能化和可视化以及实时水务信息共享。未来,崇明不仅将成为水环境优美、水生态平衡的世界级水平生态岛,还将为全国的“智慧水利”建设树立标杆。



水因城兴,城以水美。“智慧城市”建设离不开“智慧水利”。

当前,水利部坚持把“智慧水利”建设作为水务现代化新的着力点,全面提升新时代水治理体系和治理能力现代化水平。在上海崇明,当地水务部门联合高科技公司,依托现代化技术手段,通过各种创新运用,全面建成水务信息基础感知体系,以“智慧水利”推动“智慧城市”建设取得显著效果。

智慧水利 ——水环境治理助推崇明世界级水平生态岛建设

未来,上海智慧的水环境在哪里?在崇明。2016年12月,上海市发布《崇明世界级生态岛发展“十三五”规划》,崇明区水务局坚持和落实“生态立岛”原则,以“治水管海”示范点创建工作为抓手,依托物联网、大数据分析、水务专业模型等高新技术,治水兴水,以“智慧水利”建设助推崇明世界级水平生态岛建设。

“智慧水利”建设是“智慧城市”建设的重要组成部分,贯穿于防洪减灾、水资源配置、水环境保护与水管理服务等体系。“物联感知、互联互通、科学决策、智能管理”,可以有效改善水利工程在规划、建设、运行和管理方面的短板,弥补水利建设薄弱环节,同时为水利行业加强监管提供强大助力。

智慧运营 ——打造农村污水处理与运行监控“一张图”

对照《崇明世界级生态岛发展“十三五”规划》提出的目标和任务,崇明区率先自我加压,将农村生活污水处理的出水水质标准提升至“一级A”。截至目前,已提前两年完成19.2万户农村生活污水设施设施建设。

崇明区水务局联合上海东浩兰生智慧科技有限公司,同步建设覆盖全区的智能监管平台。平台基于“建养一体”机制,依托GIS地图对全区各乡镇的农村生活污水设施实施网格划分,结合实时采集的相关数据,形成农村污水处理综合数据库,打造崇明农村污水处理与运行监控“一张图”。通过“一张图”,全区各乡镇农村生活污水实现了数据自动集成、设施管理在线监控、工作痕迹自动生成等,建立可控制、可监管、可借鉴的“智慧运营”新模式。

智慧治河 ——一机在手,实现河长、公众在线参与

崇明积极响应上海市部署,全力推行河长制工作。截至目前,崇明区共1144名同志担任各级河长,实现区—乡镇—村三级河长体系全面覆盖。同时,在区河长办的积极推动下,全区所有河道也已完成“一河一策”整治方案编制工作。

崇明河长制工作平台建设以“控污”为重