

世界经济热点前瞻

②

今年以来,受世界经济复苏、贸易摩擦升级及地缘政治等因素影响——

全球主要大宗商品价格看涨

经济日报·中国经济网记者 徐惠喜



今年以来,全球主要大宗商品市场在整体升温的同时,市场结构有所分化。金属价格整体降温,黑金属和有色金属价格继续分化;农产品价格则保持相对平稳,呈小幅上扬态势。展望下半年,全球大宗商品整体价格将继续保持温和上涨——

今年以来,受世界经济复苏、贸易摩擦升级及地缘政治等因素影响,全球主要大宗商品市场在整体升温的同时,市场结构有所分化。石油等能源类大宗商品价格继去年大幅跃升28%之后,今年继续显著攀升;金属价格整体降温,黑金属和有色金属价格继续分化;农产品价格则保持相对平稳,呈小幅上扬态势。展望下半年,全球大宗商品整体价格将继续保持温和上涨,但不同产品分化依旧。世界银行代理首席经济学家尚塔亚南·德瓦拉扬表示:“全球经济增长加快和需求上升是推动大部分大宗商品涨价和未来大宗商品价格看涨预期的重要因素。”

能源价格大幅飙升

地缘政治成为看点

1月份至今,国际油价一路震荡上扬,目前已升至2016年初谷底价的一倍多。欧佩克发布的石油市场月度报告显示,今年6月份的欧佩克一篮子油价均价为68.43美元/桶,比年初大幅上涨36%;同期布伦特油价为71.16美元/桶,同比上涨35.1%,西德克萨斯油价为65.46美元/桶,上涨31.1%。三大国际原油基准价均录得三成以上涨幅,其主要原因有三:一是欧佩克与非欧佩克产油国的联合减产;二是全球经济回暖提振原油需求;三是美国退出伊核协议并威胁升级对伊朗的制裁。

国际油市将保持供需“紧平衡”。欧佩克预测,今年原油日需求量为9885万桶,比去年增加165万桶,而2019年日需求量将继续增加,可能首次超过1亿桶大关。亚洲、拉美和中东国家对原油的需求稳步上升。从供应方面看,非欧佩克国家今年石油日产量为5954万桶,比上年增加200万桶,明年将继续增加,增产方主要为美国、巴西、加拿大、澳大利亚、哈萨克斯坦和英国。欧佩克15个成员国今年的原油日产量为3233万桶。由于经济陷入困境,拉美主要产油国委内瑞拉的原油产量不断萎缩。数据显示,今年一季度,委原油日产量为162万桶,二季度降至152万桶,明显低于去年。而利比亚和尼日利亚的增产,以及页岩油增产速度超预期,可在一定程度上缓解国际油市的紧张局面。

今后一段时间,地缘政治将成为影响油价的主要因素。一旦美国对伊朗制裁升级,限制伊朗原油出口,国际油市平衡被打破,油价将大幅攀升。今年上半年,伊朗原油日产量为381万桶,大部分供出口,主要销售至东亚和南亚国

家。近期,美国与伊朗交恶,相互隔空互怼。美国扬言要封锁伊朗的石油出口,伊朗则威胁封锁霍尔木兹海峡,切断包括沙特、科威特、阿联酋、伊拉克等海湾国家的石油海运线路。这将给国际能源市场带来“灾难”性后果。

金属行情继续分化

供需平衡有待形成

黑金属与有色金属价格走势继续分化,是今年金属价格行情的最重要特征。铁矿石价格的下跌很大程度上抵消了其他商品的强势,金属价格整体降温。目前全球铁矿石市场呈现供应寡头、需求集中的格局。淡水河谷、力拓、必和必拓与FMG四大主要矿商提供全球铁矿石贸易量的70%以上,同时,作为全球第一大铁矿石消费国的中国,成为影响铁矿石价格变动的主导因素。目前全球铁矿石需求快速上升的阶段已随着中国需求减缓而结束,国际铁矿石供需格局进入了新的阶段,短期内供应过剩的现象难以改变。7月份58%品位干基粉矿到岸价格为52.52美元/吨,比1月份的月均价57.99美元/吨要低10%。世界银行发布的《大宗商品市场展望》报告预测,2018年铁矿石平均价格较2017年将大幅下降18.6%。

铁矿石价格的下挫,刺激了一些国家钢铁消费的增加。印度政府提出粗钢年产量3亿吨的目标,并计划在2030年前投资10万亿卢比进行扩能。国际钢协数据显示,今年前6个月,世界粗钢产量8.815亿吨,同比增长4.6%,增加产量3910万吨;6月份,全球粗钢产能利用率78.5%,同比增长3.8个百分点,环比增长1.0个百分点。

在有色金属行情方面,国际铜业研究组织(ICSG)认为,2018年全球铜产能增速将回落至2.7%左右的低点,本轮产能扩张结束,铜价将小幅上涨。世界金属统计局(WBMS)发布的报告显示,今年上半年全球铜市缺口为19.7万吨,远远大于去年的铜市场供应短缺6.5万吨,也明显高于2016年全年的6.9万吨,这反映出铜矿供给缺口正在逐渐被拉大。世界银行预测,今年的铜平均价格为6118美元/吨,较2017年小幅上涨1.1%。

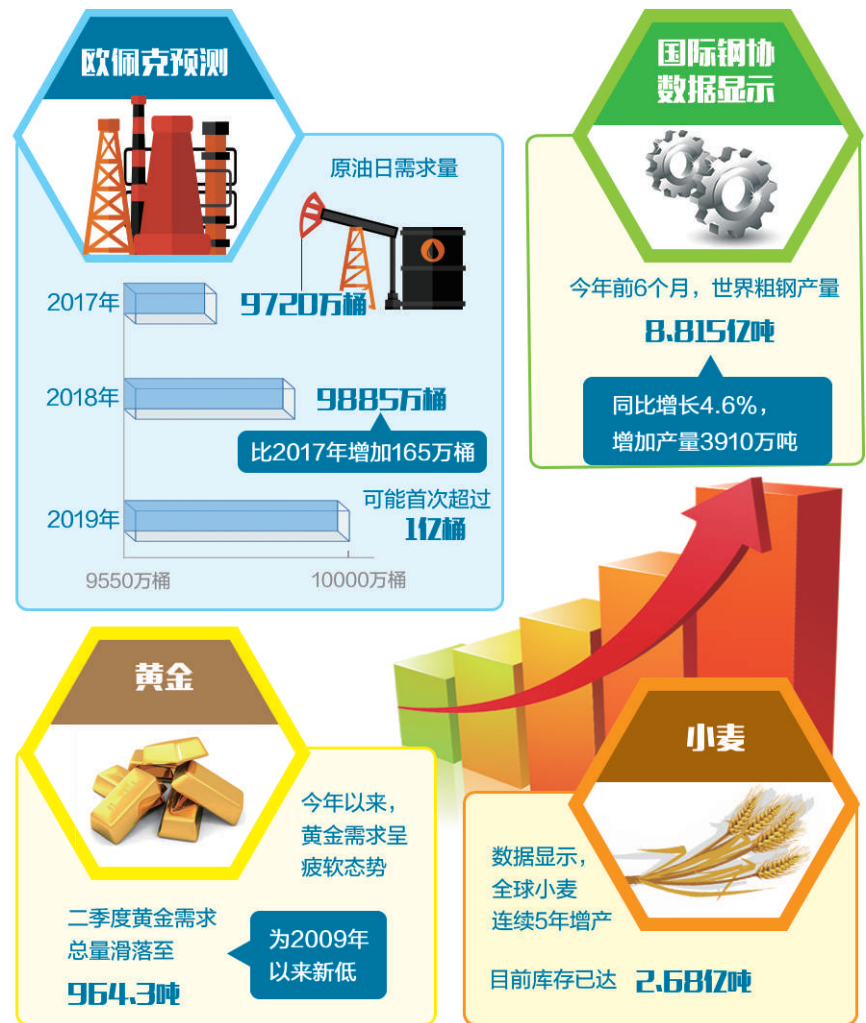
铝行情与铜颇为相似。随着全球最大的铝生产国去库存去产能的进一步推进,中国铝产量增速将进一步放缓,供给缺口将会放大。俄罗斯铝业数据显示,2018年全球铝市供应短缺量将从2017年的130万吨扩大至约170万吨,

铝价存在上行的动力。世界银行预测,今年全年铝平均价格为1968美元/吨,较2017年小幅上涨0.9%。WBMS数据显示,今年上半年,铅、镍、锡的市场供应都存在短缺现象,这将推动有色金属价格走高。黄金价格则受美欧伙伴政策收紧而回落,世界银行预测,2018年黄金价格将小幅下降1.0%。今年以来,黄金需求呈疲软态势,二季度黄金需求总量滑落至964.3吨,为2009年以来新低,同期市场供应出现3%的增长,达到1120.2吨。

粮食供应总体平稳

需求放缓价格承压

当前,全球人口增长率呈进一步下降趋势,随着主要新兴经济体需求增长减速,人均主食消耗量趋于饱和,全球范围内对农产品和粮食需求增长放缓,而供给方面则保持平稳。经合组织和联合国粮农组织共同编制的《2018年—2027年农业展望》年度报告显示,全球



进口抗癌药品关税降至零,多家企业主动申请调价——

癌症患者用药负担将持续减轻

本报记者 李万祥

新闻深一度

在前期已经谈判大幅降价基础上,抗癌药价又进一步降低,患者药品费用负担将进一步减轻

此次降税政策是我国政府提高抗癌药品可支付性“组合拳”的第一步。政府应建立价格调控引导机制,全面提升治疗严重疾病高值药品的可支付性

药品降幅在3%至7.8%之间,平均降幅为4.86%。在前期已经谈判大幅降价基础上,抗癌药价又进一步降低,患者药品费用负担将进一步减轻。

中国药科大学国际医药商学院副院长丁锦希及讲师李伟经测算后认为,大部分抗癌药品实际价格下调幅度主要集中在2%至6%之间,并没有公众期望的那么高。假设A药品出厂价800元/盒,经销商以1000元/盒的价格销售给医疗机构。在这个环节降税前16%的“一般纳税”是以企业购进和销出价格的增值部分200元为计税依据,应纳税32元/盒;3%的“简易纳税”则以单笔销售金额1000元/盒为计税

依据,应纳税30元/盒,所以降税前后差额仅为2元。因此,由于两种纳税方式计税依据不同,应缴纳税率不能简单认为“降低了13%”。

一般来说,税收政策对企业税费负担影响主要取决于以下两个因素:其一,与流通加价率呈正相关,即“加价率越高,降税政策效果越显著”;其二,与流通交易环节呈负相关,即“流通环节越多,降税政策影响越小”。专家建议,国家主管部门还应与企业充分沟通,在核实药品流通各环节的真实加价和开票纳税情况的基础上,指导企业精准测算药品价格降幅,合理降价,既保证将降税额度全部让利于民,又

不干扰市场正常运行机制。

目前,各地陆续推动抗癌药品价格下调,由药企自行申报最新价格。

政府此次抗癌药品降价“组合拳”包括谈判进入医保目录、税收减免、集中采购、推进仿制药等。各种方式虽然都能促进抗癌药降价,但是手段不一样;有的是对进口药品起作用,有的是对目录外药品起作用,有的是对目录内药品起作用。

其中,国家医保局通过抗癌药进入国家医保目录谈判,本质上是以医保报销带来的销量增加作为筹码,促使抗癌药降价。通过医保谈判,患者减负效应远大于抗癌药降价效应,患者减负不仅仅通过降价,更主要是通过医保报销来实现。

专家表示,此次降税政策是我国抗癌药品降价“组合拳”的第一步。政府应建立价格调控引导机制,全面提升治疗严重疾病高值药品的可支付性。一方面,从需求侧着手,构建多层次医疗保障体系,完善医保目录动态调整机制,促进高值药品以合理支付标准尽快纳入医保。另一方面,从供给侧出发,促进优质仿制药在专利到期后快速上市,利用市场竞争机制引导药品价格下降。

直播间

男职工用不用缴生育险

近期,关于医保和生育险的网文在一些网络平台持续传播,引起社会广泛关注。医保断缴个人账户会清零,男职工和不再生育的女职工不用缴生育险……一些似是而非的说法,让不少人担心起自己的医保账户来。本期主持人为大家一一解读。

问:医保断缴了,个人账户里的钱会清零吗?个人能否提取?

主持人:城镇医保实行“统筹加个人账户”制度,断缴一定时间后,统筹账户计算连续缴费年限需重新开始计算,缴费年限清零,但个人账户里余额不会清零。

个人账户资金来源,是基本医疗保险基金的一部分,不是储蓄性的资金。因此,账户中的资金只能用于个人医疗支出,是专用账户;账户资金归属于个人,结转使用和家属继承都是制度允许的。目前,很多地区已经着手拓宽医保个人账户的用途,比如,从今年开始,广西扩大职工医保个人账户资金的使用范围,个人账户资金除可支付其配偶、子女、父母、配偶父母的医疗保障费用外,还可支付其在定点零售药店购买药品、医疗器械、医用材料以及批准文号为国药健字的保健食品等。

问:男职工缴纳生育险有什么用?

主持人:生育保险基金是整个社会保险基金中的一个组成部分,是依据国家法律规定专门为生育职工支付有关待遇而筹集的款项,其主要作用是为生育而暂时离开工作岗位的女职工支付医疗费用和生育津贴。根据《社会保险法》规定,职工应当参加生育保险。因此生育保险属于强制参保。但这笔钱实际上并非出自职工个人,而是由用人单位按照国家规定缴纳的,职工并不缴纳生育保险费。

有观点认为男职工不生孩子,享受不到生育保险的相关待遇,其实不然。根据《社会保险法》,用人单位已经缴纳生育保险费的,其职工享受生育保险待遇;职工未就业配偶按照国家规定享受生育医疗费用待遇。也就是说,如果男职工的配偶因为未就业没有缴纳社保,则其怀孕生产后,相关检查及医疗费用可以在男方所在用人单位报销。此外,男职工还可以享受到陪产假,并正常领取工资。

问:增加了生育奖励假,职工生育津贴能相应增加吗?

主持人:生育津贴是生育保险待遇的一部分,其发放是按照职工所在用人单位月缴费平均工资除以30天,再乘以产假天数计发。符合法律、法规规定生育子女的夫妻,均可获得延长生育假的奖励或者其他福利待遇。

由于各地实际情况不同,生育奖励假并未作统一规定,有的地区把新增加生育奖励假纳入生育津贴支付范围,其工资由生育保险基金按照生育津贴支付标准支付。但也有部分省市并没有延长生育奖励假,因此职工生育津贴也不会增加。

(本期主持人 韩秉志)

气象预警信号蓝黄橙红代表什么

8月过半,西北太平洋和南海已经有5个台风生成,热带气旋活动一直处于活跃期。但对于黄淮以南的大部分地区而言,目前仍是暑气正浓、闷热难耐的时候。8月14日10时,中央气象台同时发布台风蓝色预警、暴雨黄色预警和高温黄色预警。这些气象预警信号都代表了什么?未来天气形势还将如何发展?请听本期主持人的解答。

问:台风扎堆,强度几何,会有哪些影响?

主持人:近期,我国从南到北出现大范围降水,形成3条明显雨带:一是华北到东北地区的东北—西南走向雨带,属于副热带高压外围降水,主要是由于副热带高压外围的暖湿气流与北方弱冷空气配合造成的,降水以阵性或雷阵雨为主,强降雨区分散性强,局地还伴有雷暴大风等强对流天气;二是受今年第14号台风“摩羯”影响,在浙江、安徽、河南等地形成的东南—西北向雨带;三是受今年第16号台风“贝碧嘉”影响下的华南南部至云南地区的强降雨带。

从常年平均来看,8月是台风生成最多的月份。近日,受台风“贝碧嘉”和低压“摩羯”以及冷空气的共同影响,河南北部、河北南部等地局地有特大暴雨(250毫米至280毫米);未来3天,广东南部、广西南部 and 海南岛仍将有暴雨或大暴雨,需防范强降水带来的不利影响。

问:气象灾害蓝色、黄色预警信号代表什么?

主持人:气象灾害预警是指导防灾的重要依据。它分为台风、暴雨、冰雹、大雾、道路结冰、高温、寒潮、灰霾、沙尘暴、雷雨大风和大风等,等级用蓝色、黄色、橙色和红色,分别代表一般、较重、严重和特别严重4个等级。

问:台风、暴雨、高温预警齐发,该注意些什么?

主持人:今年入汛以来,我国气候波动大,呈现北方降雨多、生成台风多、强对流天气多、高温日数多等特点,而暑期出游恰恰与灾害性天气多发的主汛期相互叠加。

游客出行期间规避风险的最重要做法就是及时关注天气预报信息,尽量避开灾害性天气影响时段,做好天气应急攻略,以应对突发气象灾害。在涉及水上游乐项目时,对于灾害性天气必须以预防为先,特别要关注大风、海浪等预报预警信息。在山岳型景区游玩时,碰到打雷天气,尽量不要到山顶上去,不要乘坐缆车;不要脱离景区规定路线,避免遭遇山洪、泥石流等灾害。

(本期主持人 郭静原)



本版编辑 郭存举 李 瞳