

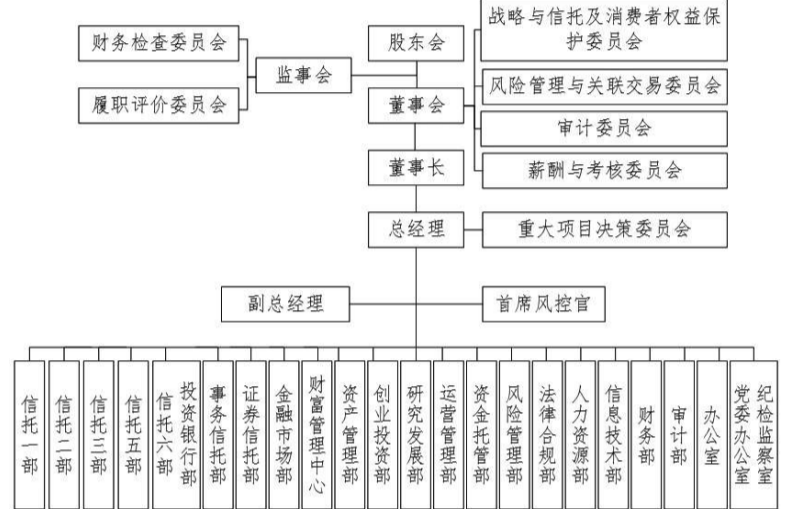
# 江苏省国际信托有限责任公司2017年年度报告摘要

**1.1 重要提示**  
1.1 本公司董事会及董事保证本报告所载资料不存在任何虚假记载、误导性陈述或者重大遗漏,并对其内容的真实性、准确性和完整性承担个别及连带责任。  
1.2 公司独立董事对本报告内容真实性、完整性和准确性无异议。  
1.3 公司编制的2017年度财务报告已经天衡会计师事务所(特殊普通合伙)审计,并出具了标准无保留意见的审计报告。  
1.4 公司法定代表人胡军、主管会计工作负责人王会清和会计机构负责人李起年声明并保证年度报告中财务报告的真实和完整。

**2. 公司概况**

2.1 公司简介  
2.1.1 公司历史沿革  
公司前身为江苏省国际信托投资公司,于1981年10月经国家外资产管理委员会和江苏省人民政府批准正式成立。2001年8月,江苏省政府决定对江苏省国际信托投资公司和江苏省投资管理有限责任公司进行集团化重组改制,组建江苏省国信资产管理集团有限公司,2002年8月,经中国人民银行批准,江苏省国际信托投资公司予以重新登记,并更名为“江苏省国际信托投资有限责任公司”,注册资金为248389.9万元人民币,2007年6月,根据新两规要求,经中国证监会批准,江苏省国际信托投资有限责任公司更名为“江苏省国际信托有限责任公司”,同时变更业务范围。2013年12月,公司注册资本增至268389.9万元人民币,2016年,江苏舜天船舶股份有限公司向江苏省国信资产管理集团有限公司(以下简称:国信集团)发行股份以收购其所拥有的江苏省国际信托有限责任公司81.49%的股权,公司已办理股东变更登记。2017年,江苏舜天船舶股份有限公司更名为江苏国信股份有限公司。  
公司坚持“发展、创新、高效、稳健”的经营理念,积极按照新两规要求,发挥“受人之托、代人理财”的特点,立足信托本业,完善治理结构,改善经营机制,探索业务创新,加强人才开发,经济效益稳步增长,切实维护了委托人的最大利益。公司已经发展成为我国信托业中资产质量优良、管理规范、经营合规、信息透明、风控能力较强的信托公司。

2.1.2 公司的法定名称  
公司法定中文名称:江苏省国际信托有限责任公司  
中文缩写:江苏信托  
公司法定英文名称:JIANGSU INTERNATIONAL TRUST CORPORATION LIMITED  
英文缩写:JSITC  
2.1.3 公司法定代表人:胡军  
2.1.4 公司注册地址:江苏省南京市长江路2号22至26层  
邮编:210005  
公司国际互联网网址:http://www.jsitc.net  
公司电子邮箱:jsitc@jsitc.net  
2.1.5 公司负责信息披露事务的高级管理人员:王会清  
公司信息披露事务联系人:秦硕斌  
联系电话:025-89667772  
传真:025-89667700  
2.1.6 公司选定的信息披露报纸:《经济日报》  
2.1.7 年报备置地点:江苏省南京市玄武区长江路2号26层  
2.1.8 公司聘请的会计师事务所:天衡会计师事务所(特殊普通合伙)  
办公地址:江苏省南京市建邺区江东中路106号万达广场商务楼B座19-20楼  
2.1.9 公司聘请的律师事务所:江苏世纪同仁律师事务所  
办公地址:江苏省南京市北京西路26号4-5楼  
2.2 组织结构  
图2.2



**3. 公司治理**  
3.1 股东  
报告期末公司股东总数为4家,持有本公司股份的股东及持股情况如下表:

股东名称	持股比例	法人代表	注册资本	注册地址	主要经营业务及主要财务情况
江苏国信股份有限公司(以下简称:江苏国信)	81.4904%	浦宝英	32.53亿元人民币	江苏省南京市长江路88号	主要经营范围:实业投资、股权投资(包括金融、电力能源股权投资)、投资管理与咨询、电力项目开发建设和运营管理,电力项目销售,平能产品销售,进出口贸易。2017年末,江苏国信总资产438.06亿元,净资产176.64亿元,营业收入202.04亿元,归属上市公司股东净利润21.79亿元。
江苏省苏豪控股集团有限公司(以下简称:苏豪控股)	9.2548%	王正善	20亿元人民币	江苏省南京市大东门外大街48号	主要经营范围:金融、实业投资,授权范围内国有资产的经营、管理;国际贸易;房屋租赁;茧丝绸、纺织服装的生产、研发和销售。2017年末,苏豪控股总资产254.53亿元,净资产113.56亿元,营业收入177.60亿元,利润总额13.84亿元(未经审计)。
江苏高科技投资集团有限公司(以下简称:江苏高投)	4.6274%	张伟	15亿元人民币	江苏省南京市珠江路128号	主要经营范围:金融投资、实业投资、创业投资、股权投资及投资管理业务;省政府授权范围内国有资产经营、管理;兼营市山内并重组以及经批准的其他业务。投资咨询。2017年末,江苏高投总资产153.18亿元,净资产95.38亿元,营业收入1.07亿元,利润总额6.68亿元。
江苏省农垦集团有限公司(以下简称:江苏农垦)	4.6274%	魏红军	20亿元人民币	江苏省南京市珠江路4号	主要经营范围:省政府授权范围内的国有资产经营。2017年末,江苏农垦总资产250.00亿元,净资产146.19亿元,营业收入100.68亿元,利润总额19.47亿元(未经审计)。

**3.2 董事**

姓名	职务	性别	出生年份	选任日期	所推举的股东名称	该股东持股比例(%)	简要履历
胡军	董事长	男	1970年	2017.8	江苏国信	81.4904%	硕士,历任江苏信托党委副书记、总经理,江苏信托党委书记、董事长。
王会清	董事	男	1970年	2017.10	江苏国信	81.4904%	硕士,注册会计师,历任江苏国信副总经理、董事会秘书,江苏信托党委副书记、总经理。
余亦民	董事	男	1968年	2014.12	苏豪控股	9.2548%	硕士,高级国际商务师,历任苏豪控股集团党委委员、副总裁,江苏省国资委专职外部董事。
徐清	董事	男	1972年	2017.1	江苏高投	4.6274%	硕士,经济师,历任江苏高投董事会秘书、办公室主任、党总支部书记,江苏高投总助、法务部总经理、投资管理部部长,江苏高投党委委员、副总裁,总法律顾问。
陈宁	董事	男	1974年	2016.8	江苏国信	81.4904%	本科,高级会计师,国信集团信息技术部总经理兼任财务部部长。
李起年	职工董事	男	1964年	2014.4	职工大会	81.4904%	硕士,注册会计师,历任江苏信托事务信托部总经理,江苏信托党委委员、副总裁。

注:本届董事会原定任期三年,自2012年3月至2015年3月,经股东大会同意,本届董事会延期换届。

**3.2-2 独立董事**

姓名	所在单位及职务	性别	出生年份	选任日期	所推举的股东名称	该股东持股比例(%)	简要履历
范健	南京大学、法学院教授、博士生导师	男	1957年	2012.3	江苏国信	81.4904%	硕士,南京大学法学院教授、博士生导师。
俞妙彬	超越汇通金融服务(上海)有限公司首席执行官、副董事长	男	1961年	2012.3	江苏国信	81.4904%	本科,高级经济师。历任上海国信副总经理、华安基金副总经理、董事长。
吴涛	深圳东方藏山资产管理有限公司总裁	男	1969年	2017.1	江苏国信	81.4904%	硕士,总投资总监,北京藏山资本投资有限公司董事长,深圳东方藏山资产管理有限公司总裁。

**3.3 监事**

姓名	职务	性别	出生年份	选任日期	所推举的股东名称	该股东持股比例(%)	简要履历
浦宝英	监事长	女	1963年	2015.6	江苏国信	81.4904%	硕士,高级会计师,注册会计师,历任国信集团党委委员、总会计师,国信集团党委副书记、董秘。
徐文进	监事	男	1977年	2012.3	江苏国信	81.4904%	硕士,高级经济师,历任国信集团总经理办公室主任、企业管理办公室主任。
杨炳生	监事	男	1963年	2014.3	江苏农垦	4.6274%	本科,高级会计师,农垦集团计划财务部部长。
陆振东	职工代表监事	男	1971年	2012.3	职工代表大会	-	本科,江苏信托资金托管部总经理兼任运营管理部总经理。
魏东	职工代表监事	男	1968年	2012.3	职工代表大会	-	本科,江苏信托风险管理部高级经理。

**3.4 高级管理人员**

姓名	职务	性别	出生年份	任职日期	金融从业年限	学历	专业	简要履历
胡军	董事长	男	1970年	2017.8	22	硕士研究生	金融	江苏信托董事长
王会清	总经理	男	1970年	2017.10	8	硕士研究生	会计、法律	江苏信托总经理
李起年	副总经理	男	1964年	2016.12	24	硕士研究生	经济	江苏信托副总经理
严珊珊	首席风控官	女	1969年	2017.4	20	硕士研究生	货币银行学	江苏信托首席风控官

**3.5 公司治理**

项目	报告期年度		
	人数	比例	
年龄分布	25以下	0.70%	
	25-29	33.80%	
	30-39	38.03%	
	40以上	27.46%	
平均年龄	35	-	
	博士	2	1.41%
学历分布	本科	79	55.63%
	硕士	52	36.62%
	专科	8	5.63%
	其他	1	0.70%
	董事长、监事及高管人员	6	4.23%
	自营业务人员	16	11.27%
岗位分布	信托业务人员	71	50.00%
	其他人员	49	34.51%
	总人数	142	-

**4. 经营管理**  
4.1 经营目标、方针、战略规划  
4.1.1 公司的战略规划目标是:以顺应新常态经济发展规律为指导,顺应不断变化的内外部环境,抢抓发展方式转变和区域发展的战略机遇,深化公司体制机制改革和经营管理创新,构建完善的法人治理结构,加大业务创新和转型,保持稳健良好的资产质量,全面履行社会责任,实现江苏信托向市场化一流金融企业的跨越。  
4.1.2 公司的经营目标是:大力发展金融股权投资,形成多元素金融投资的格局,提升公司经营控制力和影响力,以客户需求为导向,以服务实体经济发展为根本,大力发展财富管理和资产管理能力,提升公司竞争力和抗风险能力;大力推动市场化转型,提升公司治理水平和管理能力,形成与市场化发展相适应的组织结构、经营决策机制与人力资源体系。  
4.1.3 公司的经营方针是:发展、创新、高效、稳健。  
4.2 经营业务  
(1)公司经营业务和品种

公司经营业务主要分为自营业务和信托业务。  
自营业务主要包括股权投资、自营贷款、自营证券、金融产品投资等,信托业务是本公司的主营业务和重要收入来源,主要包括集合资金信托、单一资金信托、财产信托等。  
(2)公司资产组合和分布  
自营资产的组合与分布  
自营资产组合表:

自营资产运用与分布表					
资产运用		金额	占比(%)	资产分布	
货币资产	贷款	2,848.15	0.21%	基础产业	0.00
贷款及应收款	118,447.99	8.93%	房地产业	0.00	-
可供出售金融资产	455,395.89	34.35%	金融机构	1,281,771.05	96.67%
持有至到期投资	13,554.42	1.02%	实业	0.00	-
长期股权投资	714,773.88	53.91%	证券	1,580.25	0.12%
其他	20,857.92	1.58%	其他	42,526.91	3.21%
资产总计	1,325,878.21	100.00%	资产总计	1,325,878.21	100.00%

信托资产组合表:

信托资产运用与分布表					
资产运用		金额	占比(%)	资产运用	
货币资产	贷款	8,938,591.82	16.22%	基础产业	5,190,208.31
贷款	10,670,126.18	19.36%	房地产业	1,549,361.90	2.81%
交易性金融资产	20,439,432.62	37.09%	金融机构	6,894,330.65	12.51%
持有至到期投资	11,745,698.36	21.31%	证券	32,313,149.93	58.63%
长期股权投资	2,881,231.33	5.23%	工商企业	8,376,595.15	15.20%
其他	439,321.73	0.80%	其他	790,756.12	1.43%
资产总计	55,114,402.06	100.00%	资产总计	55,114,402.06	100.00%

4.3 市场分析  
影响公司发展的有利因素:  
(1)良好的区域市场环境  
江苏信托地处经济发达的长三角地区,区域经济活跃度高,市场需求旺盛,民间资本富裕,特别是江苏经济的快速发展,江苏沿海开发战略以及苏南苏中苏北共同发展战略的实施为江苏信托的业务发展提供了良好机遇。  
(2)良好的资产质量和股东背景  
公司拥有较高的净资产,资产质量好,可开展业务空间宽裕,公司股东都是江苏省属国有企业集团,实力雄厚,经营各具特色,为公司业务拓展提供了有力支持和业务合作。  
(3)良好的品牌信誉  
公司经过三十多年的发展,秉承“发展、创新、高效、稳健”的经营理念,发挥信托独特的功能优势,为客户提供多样化的综合金融服务,赢得了良好信誉,综合实力居同类信托公司前列,树立了良好的品牌形象。  
(4)日趋完善的公司治理  
公司内部机构设置完备,责权清晰,管理规范,制度完善,有良好的企业文化,塑造和培养了一支高素质的员工队伍,是公司业务开展的坚实基础。  
影响公司发展的不利因素:  
(1)经济发展进入新常态,实体经济转型升级步伐加快,部分行业或领域风险积累,传统业务模式受到挑战。  
(2)资产管理市场全面放开,市场竞争日趋激烈,行业新商业模式仍在探索之中,公司转型发展面临挑战。  
(3)建立现代化、市场化的经营管理机制既是公司治理结构完善的要求,也是公司保持持续稳定发展的基础,公司在此方面需要进一步完善。  
4.4 内部控制  
公司建立了“三会一层”各司其职、各负其责、相互制约的治理机制,营造合规经营的内控文化;通过采取不同的措施,公司的内部控制得到了进一步加强,风险也得到了有效的防范和控制,公司信息交流和反馈机制也逐步完善;公司内部审计加强了公司内部控制的监督和评价,内审工作频度和范围也逐步加大,年度内审内容基本覆盖公司全部集合信托项目和重大单一信托项目。  
4.5 风险管理  
公司针对经营活动中可能会遇到的信用风险、市场风险、操作风险、道德风险、政策风险、法律风险、声誉风险等,建立了“以事前预防为主,事中控制及事后补救为辅”的风险控制基本原则,切实开展各项工作,及时防范、化解风险,保障公司业务工作的正常开展。  
公司风险管理组织结构与职责划分为:董事会主要负责对公司风险管理政策的制定和审批;风险管理委员会主要负责设计或修正公司的风险管理政策和程序,并对公司风险管理执行进行监督,加强董事会对公司的风险监控;首席风控官负责提出风险管理的政策和程序,从执行层面监督风险管理政策和程序的实施,建立风险管理评价标准,组织落实风险管理与内控体系建设相关措施;风险管理部主要负责草拟公司风险管理方面的规章制度,落实有关风险管理措施;法律合规部主要负责具体项目的合法合规性审查,以及包括合同(协议)在内的全部法律文件的审核,防范法律合规风险;审计部负责项目的稽核检查,项目后续跟踪与监督以及定期的内部审计工作;财务部主要负责建立财务危机预警指标体系,加强筹资、投资、资金回收及收益分配的风险管理。  
公司不断完善内部控制制度,对各部门、岗位制定了明确的职责和权限,职责的制定体现岗位相互制约的原则,能够实现中、后台对前台的监督;对公司的各项业务制定了具体的业务操作流程,在集合信托项目中全面推行信托经理AB角制度,严格尽职调查工作标准,减少和消除人为因素造成的风险,保障风险控制体系的有序规范运行,并通过事后评价和总结,防止相似的风险发生,公司定期或不定期对员工进行培训,对违规、超权限或违规操作规定的人员进行问责;公司定期对内部的计算机信息系统进行维护和保养,加强技术探索的管理,保证其正常运行,消除风险隐患,公司运营管理部对所有存储信托信息进行统一、集中的后续管理,独立运作,有助于防范操作风险。

**5. 报告期末及上一年末的比较式会计报表**

资产	行次	期末数	年初数
资产:	1	-	-
现金及存放中央银行款项	2	179,675.52	76,169.06
存放同业款项	3	8,758,916.30	8,758,348.00
拆出资金	4	-	-
交易性金融资产	5	20,439,432.62	16,506,599.66
衍生金融资产	6	-	-
买入返售金融资产	7	417,581.76	2,105,758.78
应收账款	8	-	-
应收利息	9	19,170.40	21,289.64
应收股利	10	-	-
其他应收款	11	2,569.59	0.03
长期股权投资	12	10,670,126.18	8,455,335.18
可供出售金融资产	13	-	-
持有至到期投资	14	11,745,698.36	9,594,491.49
长期应收款	15	-	-
未实现金融资产	16	-	-
长期股权投资	17	2,881,231.33	1,214,064.40
投资性房地产	18	-	-
固定资产	19	-	-
无形资产	20	-	-
长期待摊费用	21	-	-
其他资产	22	-	-
资产合计	24	55,114,402.06	46,772,056.24

4. 法定代表人:胡军  
5.2 信托项目  
5.2.1 信托项目资产负债汇总表

天衡会计师事务所(特殊普通合伙)

天衡审字[2018]01130号

**审计报告**

天衡会计师事务所(特殊普通合伙) 中国注册会计师:陆德忠  
中国·南京  
2018年4月26日

5.1.2 资产负债报表

资产负债表		
资产	期末余额	期初余额
资产:	-	-
现金及存放中央银行款项	0.11	0.07
存放同业款项	2,848.04	16,445.33
拆出资金	-	-
以公允价值计量且其变动计入当期损益的金融资产	-	-
衍生金融资产	-	-
买入返售金融资产	-	-
应收账款	772.43	1,100.77
应收利息	-	-
发放贷款和垫款	-	-
可供出售金融资产	455,395.89	380,845.83
持有至到期投资	13,554.42	24,817.42
长期股权投资	714,773.88	649,023.17
投资性房地产	-	-
固定资产	19,028.10	20,175.68
在建工程	-	-
无形资产	851.51	1,101.68
无形资产	205.88	-
其他资产	118,447.99	95,325.39
资产总计	1,325,878.21	1,152,835.34

公司法定代表人:胡军 主管会计工作负责人:王会清 会计机构负责人:李起年

编制单位:江苏省国际信托有限责任公司

资产负债表		
负债和所有者权益	期末余额	期初余额
负债:	-	-
向中央银行借款	-	-
同业及其他金融机构存放款项	-	-
拆入资金	-	20,000.00
以公允价值计量且其变动计入当期损益的金融负债	-	-
衍生金融负债	-	-
卖出回购金融资产款	-	-
吸收存款	10,158.32	4,347.19
应付职工薪酬	10,270.41	3,928.35
应付利息	-	-
应付股利	-	-
预计负债	-	-
长期借款	-	-
应付债券	-	-
其他负债	167,610.33	135,589.32
负债合计	188,039.06	164,688.03
所有者权益:	-	-
股本	268,389.90	268,389.90
资本公积	156,570.24	156,570.23
减:库存股	-	-
其他综合收益	-6,320.43	5,785.02
盈余公积	308,705.23	292,525.50
一般风险准备	103,274.67	92,351.49
未分配利润	307,219.45	172,515.18
外币报表折算差额	-	-
所有者权益合计	1,137,839.15	988,147.31

编制单位:江苏省国际信托有限责任公司

资产负债表(续)		
负债和所有者权益	期末数	年初数
负债:	-	-
向中央银行借款	-	-
同业及其他金融机构存放款项	-	-
拆入资金	-	20,000.00
以公允价值计量且其变动计入当期损益的金融负债	-	-
衍生金融负债	-	-
卖出回购金融资产款	-	-
吸收存款	10,158.32	4,347.19
应付职工薪酬	10,270.41	3,928.35
应付利息	-	-
应付股利	-	-