

防治机动车污染,如何发力?

经济日报·中国经济网记者 曹红艳

打赢蓝天保卫战

打赢蓝天保卫战,机动车污染防治是一个重要战场。2018年,环保部将在全国开展机动车和油品监督检查,并将加快建立完善事前的信息公开制度、事中的达标监管制度、事后的环保召回制度“三位一体”的机动车环境监管体系,加快推进遥感监测网建设和数据联网,利用联网平台进行大数据分析筛选超标车辆,为打赢蓝天保卫战助力。

日前,环保部通报了对山东凯马汽车制造有限公司和山东唐骏欧铃汽车制造有限公司违反大气污染防治制度的行政处罚决定。因涉及机动车生产超过污染物排放标准和污染控制装置弄虚作假,两家车企被罚款超过3800万元。此举释放出进一步加强机动车环境监管的强烈信号。

该出手时需出手

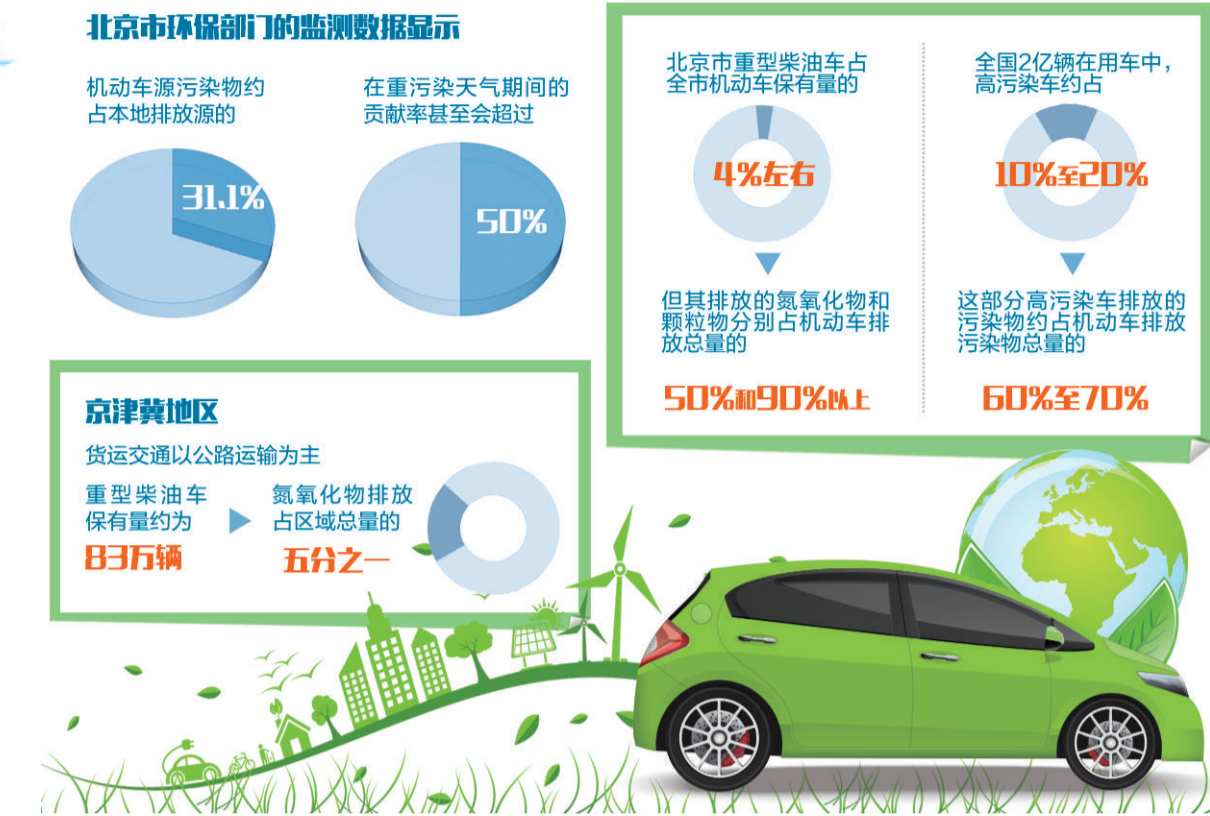
1月13日,北京2018年首个空气重污染橙色预警启动。当天,针对移动污染源,北京市环保部门共检查8.2万多辆次机动车,其中717辆被移交交管部门处罚。

北京市环保部门的监测数据显示,机动车源污染物约占本地排放源的31.1%,在重污染天气期间甚至会超过50%。

北京市环保局机动车处处长李昆生介绍,北京市重型柴油车占全市机动车保有量的4%左右,但其排放的氮氧化物和颗粒物分别占机动车排放总量的50%和90%以上。从全国来看,全国2亿辆在用车中,属高污染车的约占10%至20%,这部分高污染车排放的污染物约占机动车排放污染物总量的60%至70%。

在此前环保部举行的新闻发布会上,环保部宣传教育局巡视员刘友宾曾通报,重型载货车在京津冀地区保有量过大,增速过快,排放氮氧化物过高,是导致区域内氮氧化物浓度超标的主要原因之一。京津冀地区货运交通以公路运输为主,重型柴油车保有量约为83万辆,氮氧化物排放占区域总量的五分之一。

我国已连续多年成为世界机动车产销第一大国,尽管近年来我国机



动车污染防治步伐不断加快,机动车污染防治形势依然十分紧迫。

以北京为例,2017年1月至11月,环保部门查处重型柴油车排放超标起数同比增长283.9%;截至去年11月底,淘汰包括重型柴油车在内的老旧机动车44.7万辆,远超30万辆的年度目标任务。与此同时,全面供应“京六”标准汽柴油,并实现了普通柴油和车用柴油的并轨等,各项措施紧锣密鼓。“近几年,北京市机动车污染物排放总量一直在下降,如氮氧化物从8万多吨降到6万多吨,但机动车对污染物的分担率还在上升。”李昆生表示,随着工业减排、压减燃煤等其他污染源的退出,机动车污染更加凸显,要继续采取更新、淘汰或提高排放标准等措施促进减排。

重点监控京津冀

“环保部根据在用车环保定期检验、路检路查超标车辆统计数据和相关车辆生产企业信息公开情况,以及行业、市场反映的突出问题,成立了柴油车打假专项工作组,组织开展柴油车打假专项行动。”环保部环境监察局局长田为勇说。

“专项工作组通过在市场销售环节委托第三方购置新车、在企业生产现场随机抽样的方式按标准要求抽取车辆,委托具备相应资质的第三方检测机构进行检测,并出具第三方检测报告。”通过调查,山东凯马汽车等两家车企的环境违法行为浮出水面。

环保部机动车排污监控中心副主任丁焰介绍,根据京津冀部分城市的新车注册登记查验结果,近三分之一的重型柴油车与环保达标公告信

息不符,存在着国二甚至国一车辆冒充国四和国五车辆销售的现象。此外,国四、国五车辆由于实际使用环节监管薄弱,在选择性催化还原装置(SCR)处理氮氧化物上,普遍存在篡改软件,少添加或不添加车用尿素的情况,导致实际排放严重超标。

在天津、唐山等城市开展的实际道路测试结果表明,未添加车用尿素的国四重型柴油车比添加尿素的氮氧化物排放高出3倍至4倍,未添加车用尿素的国五重型柴油车比添加尿素的氮氧化物排放高出6倍至7倍。公路货运车辆普遍存在超载运输现象,也会大幅增加实际排放量。

交通运输结构调整,已被中央经济工作会议列入打赢大气污染防治攻坚战的任务清单。然而实现以公路货运向铁路货运为主的运输结构调整并不能一蹴而就。

“短期内应着重解决柴油车、天然气车实际排放严重超标和油品质量差等问题,建立有效监控网络,对不同区域车辆采取不同的管控方案,切实降低京津冀及周边地区重型货车的实际排放。”丁焰认为,京津冀及周边地区应统筹规划,建立全覆盖、全天候的排放监控功能。

长效机制呼之欲出

2016年1月1日实施的《大气污染防治法》明确要求省级以上环保部门实施新生产机动车环保达标监管,改变了过去监管部门不明确、职责划分不清、处罚依据不足的问题。

田为勇日前表示,为确保新生产机动车环保达标,环保部将严格实施

《大气污染防治法》,采取更积极、更主动的措施,持续加大新机动车、非道路移动机械生产企业监督检查工作力度,逐步建立完善机动车环境监管的长效机制。

据介绍,环保部将加快建立完善事前的信息公开制度、事中的达标监管制度、事后的环保召回制度“三位一体”的机动车环境监管体系。在新生产机动车和非道路移动机械环保信息公开制度和在用车定期检验制度的基础上,建立机动车环保达标监督检查制度、机动车环保检测机构监督管理制度,配合国家质检总局研究建立环保召回制度,配合交通运输部加快建立机动车检验、维修制度。将机动车环境管理纳入环境保护监测和监管执法体系,确保机动车环保检测数据质量。

记者了解到,2017年年底,全部在用车定期检验机构已完成国家、省、市三级联网,目前正在加快推进遥感监测网建设和数据联网,利用联网平台进行大数据分析筛选超标车辆,将为实现对新车生产企业精准化监管奠定基础。

“环保部还将继续强化新生产机动车环保达标监管。”田为勇介绍,将按照“双随机、一公开”的基本原则,对整车生产企业、发动机生产企业、后处理生产企业及其他环保关键零部件生产企业加大监管力度,常态化、不定期组织开展新车生产、销售环节监督检查,严厉打击篡改、屏蔽车载诊断系统(OBD)软件、弄虚作假、未按要求进行环保信息公开等各类违法行为,并依法从快、从重处罚,建立整车企业、发动机企业及后处理企业等违法行为黑名单,实行多部门联合惩戒。

美丽的背后

云南大理白族自治州

护了洱海 美了洱源

本报记者 周斌

近年来,云南大理白族自治州在洱源县大力实施湿地保护与建设、治理农业面源污染、水污染防治等一系列生态修复工程,在保护洱海的同时,也收获了生态、社会和经济的多重效益,改善了生活、生产和发展环境。

洱源地处云南大理洱海源头,洱海50%的地表水都来自于这里,因此得名洱源县。近年来,大理白族自治州大力实施一系列生态修复工程,在保护洱海的同时,也促进了洱源县生态、社会和经济的同步发展。

湿地养肺

洱源县将自然湿地与人工湿地相结合,生态环境功能和水质净化功能相结合,在主要入湖河流下游、重要湖泊和水源地周边因地制宜建设人工湿地,确保农田尾水进入湿地沉淀净化后再进入河道。到目前为止,已累计投资4亿多元,建成茈碧湖、草海、海西海、上村、西湖、东湖、绿玉池、马爷河、邓北桥、米汤沟、三南等湿地共15421亩,在建1497亩,2017年底湿地面积达16418亩,2018年底将建成湿地面积2万亩以上,是国内人工恢复湿地最多的县之一。根据水质监测数据分析,在一些湿地,进水口水质为劣V类,出水口水质变为Ⅲ至Ⅳ类;2017年洱源县主要入湖河流13个乡镇交界监测断面水质逐步好转,3条入洱海河流水质有所改善,污染物总量逐步削减。

洱源星罗棋布的湿地公园既是水质缓冲带,又是怡人的美景,大大提升了洱源县的人居环境。

2017年冬天,洱源县的茈碧湖、草海湿地、西湖和东湖迎来了大批候鸟,芦苇塘、水草间随处可见赤麻鸭、紫水鸡、白鹭等水禽鸟类栖息觅食。据了解,随着湿地生态环境的不断改善,到洱源县过冬的候鸟已有64种,数量有上万只。

产业转型

2017年,洱源县投入资金17.19亿元实施洱海保护治理“七大行动”;从严格治流域违章建筑210户5.15万平方米,关停餐饮客栈服务业经营户661户;关停洱海流域禁养区内3个畜禽规模养殖场。与治理同步的,是调整产业结构向减少面源污染的产业转型,兼顾生态效益和经济效益的双赢。

在凤羽河两岸100米范围内,种植生态油菜、蓝莓的生态农业长廊在当地起到了良好的示范效应;海棠花、荷花、生态大蒜、生态水稻等产业渐渐形成规模,尤其是绿色水稻,种植面积年年递增,2017年达到3.5万亩,累计减少化肥施用量1031吨。

洱源是云南重要的奶牛养殖基地,洱海保护治理“七大行动”开展以来,以前粗放的养殖方式正转变为奶牛集中养殖和畜禽粪便统一处理模式。

此外,洱源也加快优化工业布局,加大技术改造力度,严把企业准入关,严禁污染企业进入洱河流域;三产方面特别注重发展生态旅游、特色康体休闲度假等服务业,目标是把洱源建设成为融温泉度假、高原水乡、白族风情为一体的康体休闲度假基地。

资本护航

洱源县洱海流域城镇及村落污水处理工程项目已被列入国家财政部第三批PPP示范项目。近日,洱源县向社会公布了污水处理工程PPP项目的进展。一期、二期累计完成投资11.81亿元,2016年11月开工的一期县城第二污水处理厂已完成厂区基础和主体建筑的建设,正在进行管道和设备安装;村落污水管网部分已开工3个片区125个村,铺设主管网232公里,完成37个村;24座分散式污水处理系统已开工3座,年底可全部完工投入使用。二期已开工85个村,完成管网铺设116公里。

政府用少量的注册资本金撬动社会资本投资、建设、运营洱海流域城镇及村落污水处理项目,建成后政府方依绩效进行补助或付费弥补项目自身收益不足,不仅解决了洱海保护治理有规划有项目但缺资金的问题,而且也借助社会资本在设计、建设、运营、管理等方面的专业优势,进一步提升了项目质量和效益,实现了政府方保护洱海、社会资本方获得合理投资回报、人民群众享受优质生活环境的多方共赢。

山东胶州市

采石场华丽转身变公园

本报记者 刘成 通讯员 隋丽君

“几年前这里还是荒山野岭,如今已经变成了漂亮的公园。”山东省胶州市洋河镇东王家庄村党支部书记王永存告诉记者,自己在东王家庄生活了大半辈子,亲眼见证了村庄附近采石场的大转变。

东王家庄村曾是胶州市为数不多的省级贫困村之一。为了提高收入,2012年以前,村庄附近的山上陆续建起了不少采石场,开采的麦饭石作为重要的建筑材料,被运往全国各地,随后,当地生态环境也渐渐遭到了破坏。

让东王家庄村村民王永存印象最深的是采石带来的漫天扬尘。“雾蒙蒙的一片,污染空气不说,开挖时噪音还特别大。”王永存记得,最多的时候,一天有五六百辆货车从这里往外拉石头,轰鸣声不绝于耳。

山体被挖空,周边的植被、水系被破坏,一个个大坑满目疮痍。安全隐患突出、生态环境破坏严重、土地闲置浪费,采石场周边的环境治理迫在眉睫。2012年,东王家庄村举行全体村民大会,一致决定将采石场关闭。

如何利用好废弃采石场的闲置



建立在昔日矿场废墟上的青岛胶州洋河镇农村公园一角。(资料图片)

土地?胶州市洋河镇政府遵循因地制宜的原则,大力培育果蔬采摘、生态观光和休闲旅游等业态,打造“特色镇”“生态镇”“公园镇”。如今,“全镇是公园、村村有景点”已成为洋河镇的一大特色。

胶州洋河镇农村公园就建在昔日的矿场废墟上。“我们的公园是中国第一家农村元素概念的文创产业主题公园。”青岛农村公园副总经理王鲁明介绍,农村公园占地1000亩,投资2000万元,于2013年底建成。园区内引进国内外40多个优质

品种,共计50多万棵苗木,成为“四季有果”的采摘园。

“我们的目标是将其建成集观光、旅游、创意于一体的休闲度假胜地。”王鲁明介绍,园区利用地貌优势还原上世纪60年代至80年代儿童在农村嬉水玩耍的生活场景,让远道而来的游客尽享乡村生活的闲适。

东王家庄村优越的地理位置还吸引了专营民宿的企业。很快,不少村民都把自家的小院租了出去,毕业不久正准备创业的王圳华也看准了时机,回到家乡办起了民宿。

“和种地相比,不仅收入增加了,而且环境也好多了。”王圳华说。除了开办民宿,东王家庄村民还把土地流转出去,原本贫瘠的土地被开发建成农家宴、采摘园、种植园等景点,通过网络平台的推广,村民致富的渠道也多了起来。

如今,在洋河镇,辐射56个村庄的旅游发展格局已初具规模,大地花田、户外运动、鲜果采摘、美食民宿等多类旅游业态也在不断拓展。

随着旅游经济的不断发展,越来越多的游客来到了这里,村民的腰包鼓了起来,日子也越过越好了。“我们村集体2014年之前可以说是‘零收入’,自从发展旅游以来,村集体收入共有40多万元,村民年收入增加了5000元。”王永存说。

以生态旅游为突破口,依托自然资源优势,逐渐夯实“山水洋河·四季有约”旅游品牌建设。洋河镇的实践证明,绿水青山就是金山银山。2016年,仅通过举办“慢生活体验节”一项活动,当地便接待游客18万人次,农民增收2000余万元;2017年,该项活动吸引了约25万名游客,旅游收入近3000万元。

雾凇美景引客来



进入2018年,黑龙江省伊春市逊克县迎来冬日风景——库尔滨雾凇景观,美景吸引了众多国内外游客。图为摄影爱好者在拍摄雾凇。

张正友摄

执行主编 陈郁

责任编辑 向萌

联系邮箱 jrbms@163.com