

林毅夫团队发布的报告引发专家关于“吉林发展方式”大讨论——

“吉林药方”药力几何

经济日报·中国经济网记者 林火灿



北京大学新结构经济学研究中心运用新结构经济学理论开出的“吉林药方”日前引发了一场大讨论。面临转型发展和振兴重任的东北老工业基地，在“扬长”的同时，要“避短”，还是“补短”？针对这些问题，专家各抒己见——

近日，北京大学新结构经济学研究中心主任林毅夫团队发布《吉林省经济结构转型升级研究报告(征求意见稿)》(以下简称《吉林报告》)...

不过，这份运用新结构经济学理论开出的“吉林药方”在征求意见时，却引发了一场讨论。讨论的焦点在于，面临转型发展和振兴重任的东北老工业基地，在“扬长”的同时，要“避短”，还是“补短”？

聚焦五大产业集群

东北地区是新中国工业的摇篮和重要的农业基地，也是全国经济的重要增长极。“十三五”时期，东北老工业基地振兴面临的环境依然严峻复杂...

在林毅夫团队看来，吉林省经济发展面临的根本性问题与东北地区一样，即发展战略尚未根本上从违背比较优势型发展战略转型到遵循比较优势发展战略...

“东北老工业基地在改革之前的发展，受益于国家推行的重工业优先发展的赶超战略；而东北老工业基地在改革以来的发展，则受累于赶超战略所遗留下来的，缺乏市场竞争力的产业、产品结构、技术结构，东北振兴战略需要采取遵循东北自身比较优势的发展战略。”林毅夫说。

按照这一思路，对于吉林省这样省情的区域而言，符合比较优势的工业化顺序必须是先轻工业充分发酵才可以大力推进重工业。否则，过去重工业优先发展的扭曲产业结构，一方面使得没有自生能力的重工业日趋没落...

因此，《吉林报告》建议，吉林省需要根据其资源禀赋结构与产业基础大力发展大农业、大健康、现代轻纺、现代装备制造以及以新能源、新材料和新一代信息技术为核心的融合型产业集群等五大万亿量级的符合其潜在比较优势的产业集群，深挖经济增长潜力。

共享马扎、共享雨伞等纷纷涌入“共享大军”引发诸多质疑——

“雷人共享”的背后是资本轻狂

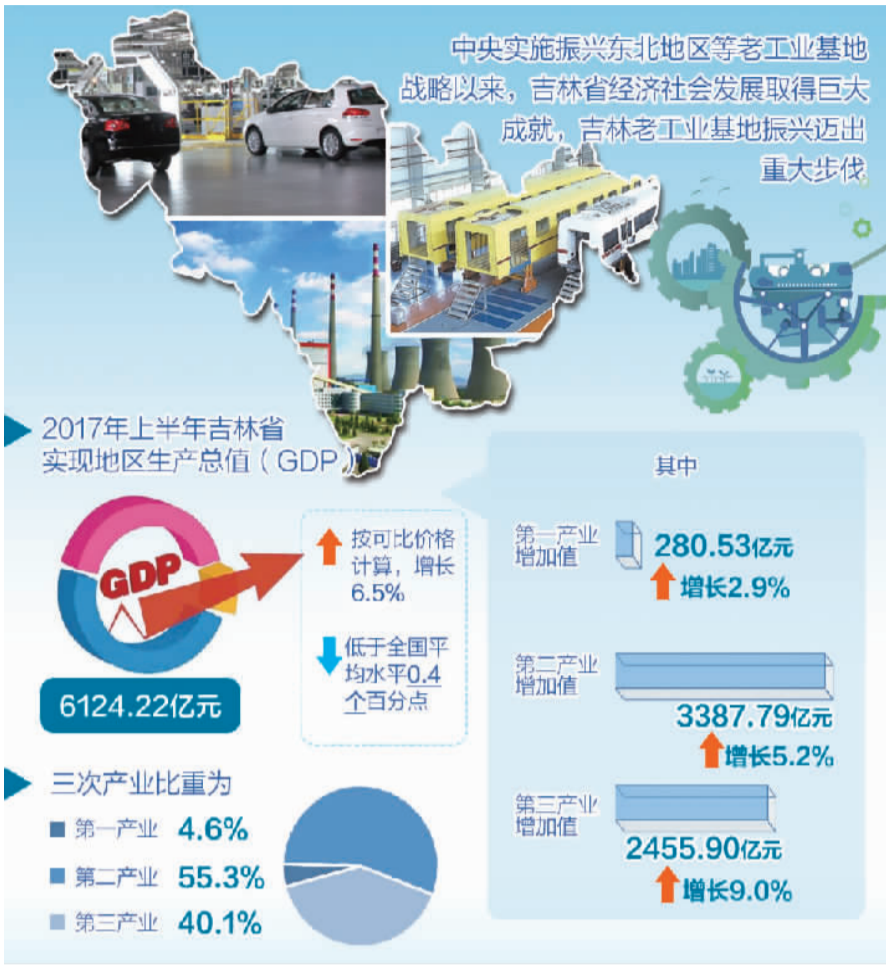
本报记者 陈静

在共享单车、共享充电宝和共享雨伞出现之后，共享马扎、共享空调、共享衣橱甚至共享零钱又加入了“共享大军”...

投资机构金沙江创投董事总经理朱啸虎说，创业项目叫“共享”还是“分时租赁”并不重要，重要的还是用户喜欢用，单位模型算出来能赚钱。但一哄而上的“共享产品”还是引来了诸多吐槽。北京白领张萌萌坦言：“共享睡眠不就是个胶囊旅馆吗，试问哪个酒店不是共享睡眠？”

与此同时，铺天盖地的“共享产品”也在和有关部门的监管政策发生冲突。主打“共享睡眠”的享睡空间，开业不久就遭遇警方调查，原因在于用户进入享睡空间时无须登记身份信息，易成为违法犯罪人员的藏身之处。此外，享睡空间为封闭式，内部空间狭小，在发生火灾后难以逃生，存在消防隐患。共享马扎扎堆出现在人流密集地区，则挤占了大量公共空间。

既然如此，这些雷人项目背后的创业团队，究竟想从“共享产品”中得到什么呢？一方面，“共享经济”先交押金再使用的方式，让一些人看到了“押金池”这个灰色盈利点，运营共享娃娃小车的“筐车”来说，每辆小车押金99元，但在电商平台上，同样的小车售价仅为88元...



争议焦点在发展轻纺

在这份《吉林药方》中，备受关注的焦点在于吉林要不要发展现代轻纺这一产业。

林毅夫团队认为，吉林经济结构转型升级的短板，是以纺织服装、家电与消费电子为龙头的轻工业集聚和相应商业网络严重缺失。只有等轻纺工业的比重超过重工业之后，轻纺工业以及重工业本身才能够快速发展...

这一结论，在经济学界引起了不小的讨论。原银河证券首席策略分析师孙建波认为，东北作为中国的一个地区，要在东北的地区之间，形成高效率的分工。今天的东北，不是上世纪80年代的东南沿海。轻纺等轻工业在我国一些地区已经有了很好的基础...

中国人民大学区域与城市经济研究所教授、博士生导师张可云指出，从广义来理解，轻纺工业中的大部分行业附加值不高的夕阳产业，而且吉林在全国并不具备发展轻纺产业的明显优势。以纺织工业为例，吉林的棉花、羊毛或羊绒、蚕丝、麻类以及化纤等原材料不具有优势...

“当然，《吉林报告》中所讨论的轻纺产业不仅包括纺织工业，还包括其他行业，但这些行业具有一些共同特点：附加值不高、劳动密集、技术含量不高。发展此类产业是否有利于优化经济结构是令人怀疑的。”张可云说。

对此，北京大学新结构经济学研究中心研究员、吉林课题研究执行负

责人付才辉回应称，《吉林报告》提出要发展轻工业，是根据其劳动力禀赋结构特征来作出决定。吉林省在2016年末有2700万人口，其中16岁至59岁的适龄劳动人口占68.65%、农村人口占比44.03%...

付才辉说，以重化工为主导的资本密集型产业对就业的吸纳能力比较弱，大量劳动力不是闲置在农业中，就是游荡在生产率较低的服务行业中，或者外出打工。为了解决就业利用劳动力资源禀赋，目前吉林省就需要发展劳动力密集型产业。而且，《吉林报告》中提出的现代轻工不同于传统简单的轻工...

专家指出，要从当地经济社会发展的需要和资源禀赋的条件出发，准确分析当地产业发展的优势与劣势、机遇与挑战，最终再决定“补短”还是“避短”。

以发挥重工业的基础反哺轻工业，与此同时也促进重工业的发展。

“补短”“避短”众说纷纭

在这场由《吉林报告》引发的讨论背后，最核心的问题在于，作为老工业基地，吉林在振兴发展的过程中究竟要“扬长避短”还是“扬长补短”？

“吉林省乃至东北地区目前需要把握好极为重要的窗口机遇期弥补短工业的短板，长期来讲才能让产业结构步入良性发展。”付才辉坚持认为，大力发展现代轻工业，不但可以吸纳农业剩余劳动力推进吉林省农业规模化经营促进现代化大农业发展，而且出口导向型轻工业还可以提升吉林省的出口以及带动物流、销售、金融等生产性服务业的大力发展——而这些正是吉林省的短板。

不少经济学家则表示，在东北地区面临的最主要问题，不是“扬长补短”，而是要加快“扬长避短”。

“全国没有轻纺工业的地方多了，难道要让每个地方都发展轻纺工业吗？这是不可能的。东北还是应该将优势产业做强。”孙建波说，全国都在通过供给侧结构性改革淘汰低端落后产能，发展高水平产能。通过高铁等基础设施的完善，才能把吉林乃至东北地区具有优势的农产品、药材、人参产品向外输送，同时也可以将被旅游资源吸引的人群带进来，将优势产业做强。

“其他地方已经抓住历史机遇搞了几十年了，你现在再去补强追赶，难度太大了，不如扬长避短，把具备现实基础的产业通过提质增效做大做强。”中国国际经济交流中心副总经济师徐洪才说。

张可云认为，就吉林所在的东北地区而言，经济结构并不是振兴的关键症结。由于老工业基地产业衰退，技术人员在当地找不到合适的工作，技术人员的流失导致老工业基地“大出血”。因此，防止技术人员流失比经济结构“扬长补短”更为关键。

专家指出，要从当地经济社会发展的需要和资源禀赋的条件出发，准确分析当地产业发展的优势与劣势、机遇与挑战，最终再决定“补短”还是“避短”。

编辑点评

这样的讨论不妨再多些深些

胡文鹏

“吉林药方”是苦口良药还是“彼之砒霜”，东北老工业基地在“扬长”的同时是“避短”还是“补短”……相信，这样的讨论在短期内难有标准答案。但真理越辩越明，人气越争越旺。在东北地区等老工业基地全面振兴的关键节点，这样引人关注、影响广泛的讨论不妨再多些、再深些。

一段时间以来，“投资不过山海关”“东北塌陷”等唱衰东北之声不绝于耳。其中，多是以偏概全、以点代面，鲜有理性、客观之处。当前，东北地区等老工业基地正瞄准全面振兴，知难而上，滚石上山。身处聚光灯下，肩负改革重任，东北

比任何时候都需要善意关注，比任何时候都需要鼓劲加油。

“吉林药方”之争让学界、社会站在一个平台上，聚焦吉林乃至东北地区，全面梳理优势与短板，深入剖析重点和难点，充分讨论发展路径。可以说，这样的讨论对于东北地区更加地科学聚聚力发展，对于全社会更加全面地认知东北，都有着不可多得的正面效益。

集思广益而共谋得，合众力而万事成。期待东北地区等老工业基地在振兴征程中，戮力改革，勇于实践，找到真正属于自己的有效良方。

贫困大学生，这些大礼包请收好

眼下已经进入开学季，不少大学生即将开启人生新的篇章。对于贫困生来讲，进入大学后，享受哪些资助政策？具体如何办理奖学金？同时要提交哪些材料？针对这些问题记者采访了相关部门。

四川网友“人穷志不短”：贫困学生进入高校后，有哪些资助政策？

主持人：本专科生教育阶段，学生可享受国家助学金、国家助学贷款、学费补偿贷款代偿、校内奖助学金、勤工助学、困难补助、伙食补贴、学费减免、“绿色通道”等多种方式的混合资助体系。

中央财政支付的主要是国家奖学金、励志奖学金、国家助学金、国家助学贷款四类。国家奖学金用于奖励高校全日制本专科(含高职、第二学士学位)学生中特别优秀的学生，本、专科国家奖学金的奖励标准为每人每年8000元。国家励志奖学金用于奖励资助品学兼优、家庭经济困难的全日制普通本专科(含高职、第二学士学位)在校生，每人每年5000元。国家助学金用于资助家庭经济困难的全日制普通本专科(含高职、第二学士学位)学生，平均资助标准为每人每年3000元。

国家助学贷款原则上不超过8000元，贷款期限最长不超过20年。国家助学贷款利率执行中国人民银行同期公布的同档次基准利率，不上浮。贷款学生在校期间的贷款利息全部由财政贴息，毕业后的利息由学生支付，并按约定偿还本金。

贵州网友“大山青年”：怎么申请助学金和奖学金？主持人：国家奖学金、励志奖学金资助对象为高校在校中二年级以上(含二年级)的学生，国家助学金大一新生也可以申请。同一学年内，获得国家奖学金的家庭经济困难学生可以同时申请并获得国家助学金，但不能同时获得国家励志奖学金。学生可直接向就读高校申请。

家庭经济困难学生申请国家助学贷款，有两种模式：一是校园地国家助学贷款，即通过就读学校向经办银行申请；二是生源地信用助学贷款，即通过户籍所在县(市、区)的学生资助管理机构提出申请(有的地区直接到相关金融机构申请)。

甘肃网友“思考者”：办理时需要提交什么材料？主持人：最主要的是填写《高等学校学生及家庭经济情况调查表》，一式两份，需要填写(严禁涂改)完全之后到当地民政部门加盖公章。家庭情况调查表可以在网上下载，很多录取通知书中也附有。调查表的内容主要是学生情况、家庭情况、收入信息等等。准备贫困证明。如果申请国家助学金，还需要在村里或街道开具一份盖有公章的家庭贫困证明，如果有残疾证、低保等也需要一并准备。有的学校还需要学生手写一份申请书。这些材料在假期就要准备好，报到时需要提交。

(本期主持人 余颖)

关于限售，你想知道的都在这里

限购、限贷是大家经常听到的房地产调控政策。今年以来，多地又陆续出台了限售政策，是抑制房地产市场投机性需求的又一个调控手段。那么，限售的具体含义是什么？哪些城市出台了相关政策，对房价有何影响？针对网友关心的这些问题，记者采访了专家。

北京网友“百花深处”：什么是限售？为什么要实行限售政策？

主持人：一般情况下，新房交付使用后，居民只要拿到房产证就可以进行买卖等交易。限售是指新购住房需取得房产证满一定年限之后，方可上市交易或办理转让公证手续。

“房子是用来住的，不是用来炒的”。而在相当长的一段时间里，投机性需求持续进入房地产市场，炒高了房价，让房价出现过快上涨的趋势。为了更好地遏制投机性需求，让住房更多回归其基本的居住属性，一些城市出台了限售政策。

限售政策让房屋转手的周期变长，从签订房屋买卖合同，到过户，再加上2至3年，甚至5年的限售期限，对于投资客而言，转手的时间与过去相比就相当漫长了。而如果投资购房者是通过银行贷款购置房产，每年都需要缴纳贷款利息。如果房价不上涨甚至涨得不多，那么这个投资就不一定是划算的。有了限售政策，有投资购房想法的人就得好好盘算一下了。

广东网友“四格格”：目前哪些城市已经出台限售政策？

主持人：今年3月，厦门率先出台了限售政策，居民新购买住房的，需取得产权证后满2年方可上市交易。随后，多地出台限售政策。而限售的期限，也在2至3年，甚至5年不等。限售5年多针对外地户籍居民购房或者购买两套以上住房的居民。据有关机构统计，目前我国有超过30个城市出台了限售政策，除厦门之外，还有福州、广州、青岛、常州、启东、珠海、惠州、成都以及西安、沈阳等。

山东网友“风行齐鲁”：限售政策出台后，对楼市产生了哪些影响？

主持人：一些出台限售政策的城市房地产市场成交量出现了下降，房价也出现了微调。当然，成交量和价格的变化不一定是由单一的限售政策直接导致的，因为有的城市还同时出台了其他调控措施。

限售政策对于快速炒出的楼市投机客起到了一定的抑制作用，提高了炒房者的持有成本。对于抑制房价过快上涨，能够发挥一定作用。然而，限售同样也是行政调控手段，也有其弊端。因此，为促进房地产市场的平稳健康发展，还需要建立基础性制度和长效机制。

(本期主持人 亢舒)

