

国家统计局公布前5个月国民经济运行数据显示——

经济发展协调性和稳定性增强

经济日报·中国经济网记者 林火灿



阅读提示

数据显示,5月份,工业增速稳定,企业效益改善;服务业保持较快增长,商务活动指数提高;投资增速小幅回落,投资结构继续改善;市场销售较快增长,网上零售增势强劲。

前5个月,我国经济运行保持稳定,与中央坚持稳中求进的工作总基调,坚持推进供给侧结构性改革,促进实体经济运行趋好等因素密切相关

6月14日,国家统计局发布了5月份国民经济运行情况。国家统计局新闻发言人刘爱华表示,前5个月国民经济运行保持总体平稳、稳中向好的发展态势,供给和需求稳定增长,就业形势持续向好,物价温和和上涨,企业效益继续改善,经济结构不断优化,经济发展的协调性和稳定性增强。

内需仍是经济增长主引擎

一季度消费对经济增长贡献率77.2%;单位GDP能耗同比下降3.8%

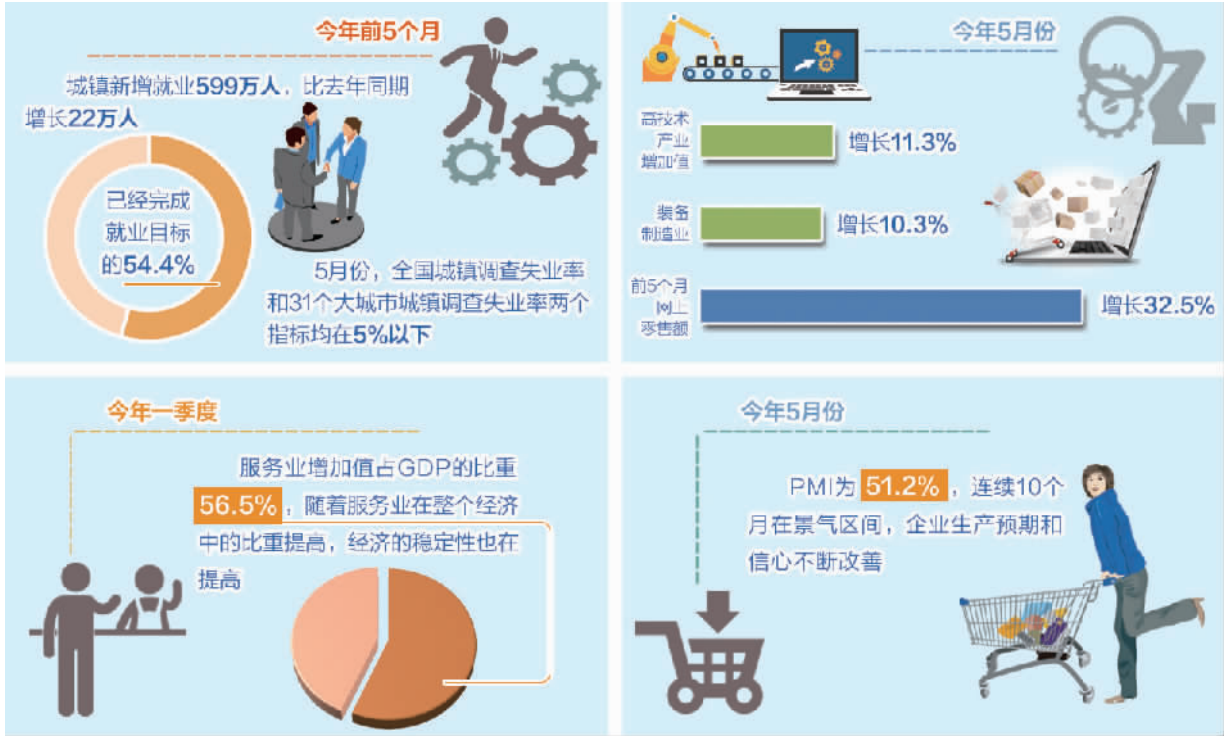
“总的来看,5月份生产和需求稳定、就业持续向好、物价涨幅温和、国际收支改善,经济运行总体平稳、稳中向好。”刘爱华说。

从生产和需求看,5月份,规模以上工业增加值同比增长6.5%,服务业生产指数同比增长8.1%,供给端保持稳定局面。从需求侧看,5月份社会消费品零售总额同比增长10.7%,前5个月固定资产投资同比增长8.6%,内需仍然是拉动经济增长的主引擎;5月份外贸继续回升向好,出口同比增长15.5%,比上个月加快了1.2个百分点。

从物价水平看,5月份CPI同比上涨1.5%,比上月上升0.3个百分点;剔除能源和食品价格的核心CPI同比上涨2.1%,属于温和上涨。

从国际收支看,5月份外贸出口有所加快,进口也有所加快,总体上保持了顺差。5月末,人民币兑美元汇率比4月末上升0.43%,保持基本稳定。5月末外汇储备为30536亿美元,连续4个月回升。

刘爱华表示,我国GDP增速已经连续7个季度在6.7%到6.9%窄幅区间波动,从产业结构看,服务业比重稳步上升;从需求看,消费的贡献率在提升,今年一季度最终消费对经济增长的贡献率是77.2%;从发展质



量看,一季度单位GDP能耗同比下降了3.8%。这些指标都表明,经济发展的稳定性在提升。

“从另一个角度看,服务业快速增长的同时,工业比去年同期有所加快;从需求看,内需的主引擎作用持续地发挥,消费需求的贡献率在提高,投资的结构和质量在不斷改善,表明经济发展协调性在增强。”刘爱华表示,在经济发展稳定性和协调性不断增强的同时,国内长期以来积累的一些结构性矛盾仍然存在,还需要在结构调整、动能转换等方面下更大力气,促进经济结构调整和发展质量效益提升。

经济平稳运行有支撑

“三去一降一补”持续推进,消费结构逐步改善;前5个月固定资产投资同比增长8.6%

刘爱华表示,今年以来,我国“三去一降一补”持续深入推进。

去产能方面,钢铁、煤炭去产能任务分别完成60%和40%以上;去库存方面,商品房待售面积5月末同比下降8.5%,降幅比上月扩大1.3个百分点;去杠杆方面,4月末,规模以上工业企业的资产负债率是56.2%,同比下降0.6个百分点;降成本方面,前4个月,规模以上工业企业每百元主营业务收入中的成本是85.51元,比上年同期下降0.06元;补短板方面,生态环境保护投资、公共设施等领域的投资都保持了比较快的增长。

“‘三去一降一补’深入推进的情况下,实体经济继续呈现稳中趋好的态势。”刘爱华说,5月份,工业企业生产经营状况持续改善,企业盈利状况持续好转,表明实体经济确实在趋好。

从内生动力看,5月份,社会消费品零售总额同比增长10.7%,在各个指标里属较快增速。在规模不断扩大的同时,消费结构也在持续改善,

消费升级类的产品销售情况比较好。前5个月,固定资产投资同比增长8.6%,增速略有放缓但结构在改善。其中,高技术制造业投资增长22.5%,快于全国投资13.9个百分点,同时高耗能投资增速在回落。

“投资在当期是一个需求,下一期就形成产能。高技术产业投资增速持续加快,将为新产能规模不断扩大奠定良好基础。”刘爱华说。

刘爱华表示,随着创新驱动发展战略深入实施,大众创业、万众创新持续推进,新动能快速发展,也支撑了国民经济的平稳增长。

“在新常态下,增速换挡主要还是看动能转换和结构调整是不是能跟上。如果动能转换更快一些,增速换挡就能够更加平稳,国民经济稳中向好的态势也就能够持续。”刘爱华说。

此外,从外部环境看,目前世界经济温和复苏,积极因素在增加,主要经济体经济增速好于预期,也为我国经济保持总体平稳、稳中向好的发展态势,创造了良好的外部环境。

稳中向好势头仍将延续

产业发展基础更稳固,服务和产品供给质量提升,居民消费能力相对增强

“我国经济仍将延续总体平稳、稳中向好的态势。”刘爱华说,从经济发展的产业支撑、发展动力、发展信心、发展环境看,我们完全有能力、有信心、有条件把稳中向好的态势巩固、持续下去。

首先,产业发展的基础更稳固了。今年以来,我国三次产业协调并进,一季度服务业增加值占GDP的比重56.5%,随着服务业在整个经济中的比重提高,经济的稳定性也在提高。从工业内部结构看,高技术产业、装备制造业增长比较快,对整体增长起到有力的支撑作用。

其次,发展动力在增强。今年以来,消费一直保持稳中有升的发展态势,这不是偶然的。我国人均国民收入已经达到8000美元以上,和中等收入国家的平均水平非常接近,居民收入稳定增长,为消费规模扩大和消费结构升级提供了支撑。而且,在供给侧结构性改革的推进下,我国服务和产品的供给质量都在提升,比如共享经济、分享经济、智能家居各方面的新业态都在快速发展。由于居民消费能力相对增强,加上消费环境改善、供给能力提升,消费规模扩大,消费稳中有升的态势是可以持续的。

从投资看,我国城镇化率目前只有57.35%,与发达国家经济体相比还有很大差距,产业升级、基础设施提升方面有非常大的空间。随着实体经济趋好尤其是企业效益改善,企业的投资能力和投资预期也会提升。

再次,发展的信心不断增强。5月份PMI为51.2%,连续10个月在景气区间,企业生产预期和信心不断改善。小型企业PMI为51%,比上个月上升1个百分点,今年首次上升到了景气区间,说明企业的改善从上游行业逐渐向下游行业扩展,小企业的信心也在逐渐恢复中。非制造业商务活动指数5月份为54.5%,8个月在54%以上比较高的景气区间运行。无论制造业还是非制造业,企业的信心都在整体增强。

另外,发展环境也不断改善。PPI虽然最近几个月有所回落,但5月份PPI中,40个行业里有36个行业同比价格在上涨,说明企业的供求改善面在扩大。

“当前,世界经济和贸易都出现了积极变化,而且在不断累积增多,虽然还有一些不稳定、不确定因素,但总体来看明显比前期改善。无论从国内市场环境看,还是国际环境看,整体环境可以说是稳中向好的。”刘爱华说。

100个县将开展化肥替代试点

力争到2020年核心产区化肥用量减少过半

本报湖北宜昌6月14日电 记者李华林报道:农业部今天在湖北省宜昌市召开全国果菜茶有机肥替代化肥暨化肥农药减量增效推进落实会,农业部副部长余欣荣表示,化肥农药过量施用,不仅带来成本的增加,生态环境也亮起了“红灯”。解决这一问题,必须转变发展理念,开展果菜茶有机肥替代化肥行动,加快形成果菜茶绿色发展方式,这是积极的探索 and 有效的途径。

当前,我国农业面源污染问题突出,据监测,全国目前有1.5亿亩耕地受污染,四成多耕地质量出现退化,近六成的地下水水质变差。实施有机肥替代化肥,可以打通畜禽废弃物利用的“通道”,增加绿色优质农产品的供给,提高果菜茶产业竞争力。余欣荣说,力争到2020年,果菜

茶优势产区化肥用量减少20%以上,果菜茶核心产区和知名品牌生产基地(园区)化肥用量减少50%以上,并通过增施有机肥,促进产品品质提升,改善土壤养分状况,提升土壤有机质含量,有效遏制土壤贫瘠化、酸化、次生盐渍化。

余欣荣表示,推进有机肥替代化肥,需强化政策扶持,落实好补助政策。今年中央财政安排专项资金,支持100个县开展果菜茶有机肥替代化肥试点。同时,各地要落实绿色生态为导向的农业补贴政策,统筹沼气工程、畜禽粪污资源化利用试点、秸秆综合利用、农业综合开发区域生态循环农业等政策,形成政策集合效应。此外,还要采取贷款贴息、设立引导性基金等方式,撬动各类社会资本参与有机肥替代化肥。

5月全社会用电量同比增5.1%

预计今年用电量增速“前高后低”

本报北京6月14日讯 记者王铁辰报道:国家能源局今天发布数据显示,5月份,全社会用电量4968亿千瓦时,同比增长5.1%。虽然较4月份增速小幅回落0.9个百分点,但仍然保持了不错的增长态势,反映我国经济继续稳中向好。

数据显示,1至5月,全社会用电量累计24263亿千瓦时,同比增长6.4%。分产业看,第一产业用电量390亿千瓦时,同比增长6.1%;第二产业用电量17129亿千瓦时,同比增长6.3%;第三产业用电量3353亿千瓦时,同比增长9.0%;城乡居民生活用电量3392亿千瓦时,同比增长4.1%。

业内人士表示,从全社会用电量构成来看,第一产业用电量

保持快速增长,主要是由于国家实施新一轮农网改造升级工程,不断释放农业用电潜力。第二产业用电量增速回暖,则说明前期稳增长政策及供给侧结构性改革取得成效。

“今年我国用电增长实现了良好开局,工业用电恢复性增长是拉动全社会用电量增速回升的主要动力。”国网能源研究院经济与能源供需研究所所长单葆国认为,后期随着去产能、去库存等供给侧结构性改革的深入推进以及上年同期用电基数逐渐走高,我国用电量增速将有所回落。2016年我国用电量增速呈“前低后高”的态势,预计2017年用电量增速将呈“前高后低”的态势。

国家粮食局下发通知要求

夏粮收购严防“卖粮难”

本报北京6月14日讯 记者刘慧报道:国家粮食局今日发布《关于做好2017年粮食收购监督检查工作的通知》,要求各地高度重视粮食收购监督检查工作,强化粮食收购市场监管,确保粮食收购顺利进行,严防发生“打白条”“转圈粮”“卖粮难”问题。

《通知》指出,当前夏粮收购工作即将全面展开,各地要扎实开展粮食收购监督检查工作,突出抓好粮食收储企业执行国家粮食收购政策和遵守“五要五不准”收购守则的监督检查,重点检查:政策性粮食收储库点有无在收购场所显著位置公布相关收购政策信息让农民交“放心粮”;有无拒收农民交售的合格粮食;是否向农民“打白条”;是否计量不准确克扣农民;是否压级压价或抬级抬价,“以次充好”,不执行国家粮食质量标

准;是否存在“转圈粮”、买卖“人情粮”等违法违规行为。

要突出问题导向,聚焦风险隐患,抓住关键环节进行精准监管。对中储粮直属企业在近年的托市收购中,是否存在“以租赁之名”行“委托之实”等执行政策不规范的问题,与委托或租赁库点是否存在经济纠纷隐患,影响政策性粮食储存安全和顺畅出库等问题进行全面摸排检查,及时化解风险,防止久拖不决造成不良社会影响。对于市场化收购,要组织开展粮食收购资格核查。重点对执行粮食流通统计制度和国家粮油质量标准、兑付售粮款等情况开展监督检查。要严厉查处缺斤少两、坑农害农、拖欠农民售粮款、设置障碍造成农民售粮不畅等破坏市场秩序的违法违规行为,保护种粮农民利益,严防发生农民“卖粮难”。

智能深海“渔场”赴欧



6月14日,世界首座大型半潜式、智能化深海“渔场”——挪威海上渔场养鱼平台,从位于山东青岛黄岛区的武船集团北船海工公司起航奔赴挪威。该“渔场”为全钢网箱结构,全自动化养殖装备,抗风能力12级,使用年限25年,一次可实现养鱼量150万条。张进刚摄

本版编辑 董庆森 刘春沐阳

5月份主要金融数据发布,M₂同比增速创历史新低——

金融降杠杆导致货币增速下降

本报记者 张 忱

新闻分析

中国人民银行6月14日发布的数据显示,5月末,广义货币(M₂)同比增长9.6%,增速分别比上月末和上年同期低0.9个和2.2个百分点,创下历史新低;同月,人民币贷款和社会融资规模增长较快。人民银行有关负责人表示,近期M₂增速有所放缓,5月末M₂同比增长9.6%,比上月末低0.9个百分点,这主要是金融体系降低内部杠杆的反映。

央行有关负责人表示,近些年部分金融机构通过资金多层嵌套进行监管套利,在体系内加杠杆实现快速扩张,累积了一定风险。随着稳健中性货币政策的落实以及监管逐步加强,金融体系主动调整业务降低内部杠杆,表现在与同业、资管、表外以及影子银行活动高度关联的商业银行股权及其他投资等科目扩张放缓,由此派

总体看,金融体系控制内部杠杆对于降低系统性风险、缩短资金链条有积极作用,对金融支持实体经济也没有造成大的影响,对M₂变化不必过度关注和解读

生的存款及M₂增速也相应下降。

央行数据显示,5月份商业银行股权及其他投资科目同比少增1.42万亿元,下拉M₂增速约1个百分点。

货币持有主体的变化对此也有所印证:5月末金融体系持有的M₂仅增长0.7%,比整体M₂增速低8.9个百分点;与此同时,非金融部门持有的M₂增长10.5%,比整体M₂增速高0.9个百分点。

央行有关负责人认为,总体看,金融体系控制内部杠杆对于降低系统性风险、缩短资金链条有积极作用,对金融支持实体经济也没有造成大的影响。此外,5月份财政性存款增加5547亿元,较上年同期多增3928亿元,也暂时性地下拉M₂增速约0.3个百分点。

招商银行资产管理部高级分析师

刘东亮认为,5月份M₂增速创历史新低,从我们的观察来看,近期同业业务出现收缩,金融机构负债压力显著上升,确实会带来M₂增速的下行。

货币增速下行的同时,贷款和社会融资依然保持较高水平,说明金融对实体经济支持力度较为稳固。5月份,新增人民币贷款达到1.11万亿元,同比多增1264亿元,贷款余额同比增长12.9%;新增社会融资规模1.06万亿元,同比多增3855亿元,社会融资规模存量同比增长12.9%,高于预期目标。

央行有关负责人认为,这些都表明金融尤其是信贷对实体经济的支持力度依然较大。有关调研也显示,商业银行在控制同业等业务的同时,扩大了对实体经济的信贷投放。同时,人民银行根据经济形势变化和市

场供求状况,综合运用多种货币政策工具灵活提供不同期限流动性,亦保持了银行体系流动性中性适度 and 基本稳定。

招商宏观谢亚轩、闫玲团队测算认为,考虑到社会融资结构中占比较大的狭义信贷主要是受一般贷款利率的影响,而这个主要是受政策利率而非市场利率的影响,表外融资回归表内,而表内融资成本较低,因此M₂增速下行后,社会综合融资成本仅小幅抬升。

央行有关负责人认为,估计随着去杠杆的深化和金融进一步回归为实体经济服务,比过去低一些M₂增速可能成为新的常态。同时,随着市场深化和金融创新,影响货币供给的因素更加复杂,M₂的可测性、可控性以及与经济的相关性亦有下降,对其变化不必过度关注和解读。

央行有关负责人表示,人民银行将继续根据经济基本面和市场需求变化,灵活运用多种货币政策工具组合,把握好去杠杆与维护流动性基本稳定之间的平衡,为供给侧结构性改革营造中性适度的货币金融环境。