

去年风险保障总额增速超过原保险保费收入增速10.59个百分点——

# 保险市场保持强劲增长

本报记者 江帆

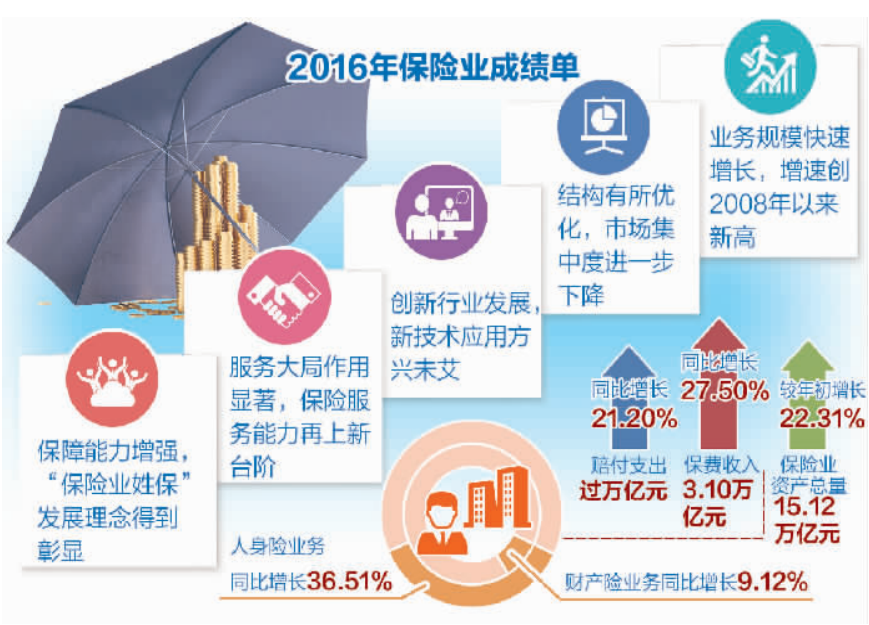
热点聚焦

2016年,保险市场保持强劲增长势头,结构调整成效显著,有效防范风险,助实体惠民生能力明显提升。与此同时,如何为经济大局提供更贴身和周全的服务,如何提升保险资金运用能力,也将给行业带来更多考验

2月14日,中国保监会公布了2016年保险行业成绩单。2016年保险业提供风险保障金额2372.78万亿元,同比增长38.09%,高于原保险保费收入增速10.59个百分点,保额增速明显快于业务增速。系列数据为“保险业姓保”作出了形象诠释。

## 规模增长结构优化

“保险业姓保”就是以人民的需求为中心,提升保险业服务能力。很明显,要姓好“保”首先要提升全行业能力,增厚服务大局的资本。数据显示,2016年,全行业共实现原保险保费收入3.10万亿元,同比增长27.50%。其中,财产险和人身险业务分别同比增长9.12%和36.51%。保险业资产总量15.12万亿元,较年初增长22.31%。保险业进入更快发展阶段。首先是保险业务规模快速增长。寿险业一马当先,实现原保险保费收入17442.22亿元,同比增长31.72%。其中,普通寿险贡献突出,实现原保险保费收入10451.65亿元,同比增长55.34%,



对行业保费收入增长的贡献率为55.77%。健康险业务则继续保持高速增长,实现原保险保费收入4042.50亿元,同比增长67.71%。财产险业务的增速也相当稳定,实现原保险保费收入8724.50亿元,同比增长9.12%。其中,车险业务实现原保险保费收入6834.55亿元,同比增长10.25%。

“不仅业务规模扩大,更重要的是行业发展结构有所优化。”保监会统计信息部调研员、副处长段海洲分析数据时说,从产险看,与国计民生密切相关的农业保险、责任保险保持良好发展势头。2016年,农业保险、责任保险原保险保费收入分别为417.71亿元和362.35亿元,同比分别增长11.42%和20.04%,占产险业务的比例分别为4.79%和4.15%,分别同比上升0.10和0.37个百分点。在行业结构上,市场集中度进一步下降。2016年,已开业全国保险机构共203家,较年初增加9家。人身险公司前10家公司原保险保费收入合计15683.75亿元,市场份额为72.3%,同比下降3.55个百分点。财产险公司前

10家公司原保险保费收入合计7924.67亿元,市场份额为85.52%,同比下降0.72个百分点。

## 服务大局能力增强

2016年,保险业累计赔付支出10512.89亿元,同比增加1838.75亿元,增长21.20%,同比上升1个百分点。这一数据在近几年一直处于不断攀升中。“2016年保险业服务经济大局主要抓住了两大主线,一是服务供给侧结构性改革,另一个是脱贫攻坚战略。保险服务供给侧结构性改革方面,主要是助力振兴实体经济。”段海洲表示。据了解,2016年仅出口信用保险就累计为8.22万家出口企业,提供风险保障4167亿美元。“促进外向型经济发展是2016年保险业支持实体经济发展的重要体现。”北京工商大学经济学院教授王绪瑾说。此外,截至2016年底,保险业还累计发起设立债权、股权和项目支持计划659项;合计备案注册规模1.7万亿元,为“一带一路”、长江经济带、京

津冀协同发展等国家战略项目提供资金支持。

在助推脱贫攻坚和民生改善方面,去年保险业大显身手。2016年,农业保险参保农户2.04亿户次,提供风险保障2.16万亿元,为3822.71万户次支付赔款299.21亿元,同比增长26.22%。截至2016年底,全国31个省(区、市)保险公司承办的大病保险业务覆盖人群达9.7亿人,累计支付赔款300.90亿元。大病保险患者实际报销比例在基本医保的基础上提升了13.85%,整体报销比例达到70%。

中银国际证券魏涛认为,2016年政策支持保险服务实体经济,使保险产品和服务、包括资金在内的供给显得更加多元和完善,保险市场、保费增长点也更加丰富;同时保险公司业务价值转型战略的延续,使保险业务本身的价值成长也更加稳定。

## 尚需提升“姓保”意识

虽然去年保险业成绩向好是不争的事实,但保险业如何更好地适应新形势,为经济大局提供更贴身和周全的服务,也是保险业需要面对的一大难题。对此,保监会相关负责人不久前曾给出方略,即做实三项服务,从服务脱贫攻坚、服务实体经济、服务社会治理体系建设三个方面入手,全面落实“保险业姓保”,把保险业服务全局推向新的高度。作为保险业发展的另一个轮子,保险资金运用也备受关注。“2017年可能是保险资金运用非常困难的一年”,保监会副主席陈文辉表示,部分中小保险公司的短期流动性风险需引起高度重视。保险资金面临的债券市场信用风险和市场风险等形势严峻。陈文辉给出的方案同样是:2017年及今后一段时期,保险资金运用监管工作将牢牢把握“保险业姓保、保监会姓监”定位,坚决守住不发生系统性区域性风险的底线。

## 中国银行业监督管理委员会北京监管局关于颁发、换发《中华人民共和国金融许可证》的公告

下列机构经中国银行业监督管理委员会北京监管局批准、核准,颁发、换发《中华人民共和国金融许可证》。业务范围:许可该机构经营中国银行业监督管理委员会依照有关法律、行政法规和其他规定批准的业务,经营范围以批准文件所列的为准。现予以公告:

**中国邮政储蓄银行股份有限公司北京海淀区五道口营业所**  
机构编码:B0018A211000032  
许可证流水号:00591955  
批准成立日期:1995年08月30日  
住所:北京市海淀区展春园西路3号院4号楼1层101  
发证日期:2017年01月23日

**中国邮政储蓄银行股份有限公司北京石景山区鲁谷东街营业所**  
机构编码:B0018A211000430  
许可证流水号:00591927  
批准成立日期:2016年12月21日  
住所:北京市石景山区玉泉西里二区38号楼1-201  
发证日期:2016年12月28日

**中国邮政储蓄银行股份有限公司北京顺义区后沙峪营业所**  
机构编码:B0018A211000429  
许可证流水号:00591926  
批准成立日期:2016年12月20日  
住所:北京市顺义区后沙峪地区政府南  
发证日期:2016年12月28日

**中国邮政储蓄银行股份有限公司北京西城区南礼士路营业所**  
机构编码:B0018A211000051  
许可证流水号:00591913  
批准成立日期:1996年12月19日  
住所:北京市西城区南礼士路38号  
发证日期:2016年12月08日

**中国北车集团财务有限公司**  
机构编码:L0166H211000001  
许可证流水号:00591922  
批准成立日期:2012年11月29日  
住所:北京市丰台区芳城园一区15号楼(附楼1-5层)  
发证日期:2016年12月23日

**中国建设银行股份有限公司北京双龙支行**  
机构编码:B0004S211000403

截至去年底备案22单,初始规模达0.85亿元——

# 慈善信托亟待税收政策

本报记者 常艳军

“截至2016年底,全国已有12个省区市开展慈善信托备案,共有18家信托公司和慈善组织成功备案了22单慈善信托产品,初始规模达0.85亿元。”中慈联慈善信托委员会主任委员蔡概还在2月14日举行的《2016年中国慈善信托发展报告》发布会上表示。

自慈善法实施以后,慈善信托发展方兴未艾。《报告》显示,2016年备案的22单慈善信托的慈善目的范围广阔,已从救灾、扶贫、医疗等传统慈善领域向教育、环保、科技等更广泛领域发展。从期限结构看,5年期以上及永续型的慈善信托占比高达73%,显示出慈善信托持久性的特点。“从备案地来看,东部地区和西部地区备案的慈善信托数量相对较多,中部地区备案数量相对较少,主要原因是我国东部地区慈善资源丰富,西部地区对慈善资源的需求较多,中部地区慈善信托未来有较大发展空间。”中慈联慈善信托委员会研究组组长和晋予说。

据了解,目前,我国已开展的慈善信托主要包括四种模式,一是慈善组织为委托人,信托公司为受托人;二是信托公司为受托人,慈善组织为项目执行人或公益顾问;三是慈善组织与信托公司共同担任受托人,即双受托人模式;四是慈善组织担任受托人,独立开展慈善信托。蔡概还说,目前主流仍为慈善组织与信托公司合作共同开展慈善信托业务。慈善组织的资金募集能力尤其是向企业捐赠人的慈善募资能力较强,同时也具有丰富的项目实施经验;信托公司则在受托管理以及慈善财产投资管理方面更有经验,双方合作可以实现优势互补。

与此同时,报告显示,针对慈善信托制定具体的税收优惠政策迫在眉睫,需着重解决慈善信托委托人的纳税抵扣问题,明确以股权或其他动产、不动产、无形资产、商品货物等财产设立慈善信托的税收优惠政策。此外,建立非货币财产的信托登记制度,制定慈善信托受托人行业规范,也是我国慈善信托亟需解决的问题。

和晋予说,税收优惠的缺失一定程度上扭曲了慈善信托的业务模式。在实践中,为实现委托人的税收优惠要求,受托人需要与慈善组织合作,发挥其可开具捐赠票据的功能。这使得慈善信托在信托关系外,还嫁接了“捐赠”或“项目执行”等环节,由慈善组织作为赠受人或者作为项目执行人为真正的委托人开具捐赠票据。当前慈善信托交易结构的创新其实都是税收优惠缺失下的权宜之计,不仅增加了交易成本,拉长了监管链条,也衍生了不必要的风险。

以非货币财产设立慈善信托的前提是信托财产登记。“其核心是信托财产的非交易过户。”和晋予说,慈善信托尚未被纳入以非交易过户实行财产登记的情形中,非交易过户政策的缺失大大限制了公众以非货币财产设立慈善信托的需求。

在建立慈善信托受托人行业规范方面,报告认为,在行业层面,要制定受托人开展慈善信托的具体行业规范。信托公司要为慈善信托建立单独业务操作指引。慈善组织作为慈善信托受托人,面临着开展事物管理工作的挑战,需要建立慈善信托业务相关制度。

## 大宗撮合交易机制可降低市场冲击

本报记者 温济聪

日前,上海证券交易所发布《上海证券交易所股票期权市场发展报告(2016)》提出,将择机推出大宗撮合交易机制。大宗撮合交易机制是什么,会给各方带来哪些便利?国泰君安期权研究员赵晓慧表示,大宗撮合交易机制是境外交易所对机构投资者常用的交易制度,主要针对单笔交易规模远大于市场平均单笔交易规模的交易。针对流动性不够充足的市场,单笔大规模交易可能对市场造成一定冲击,从而导致投资者的大单成本较高,或

是交易需求难以满足。大宗撮合交易机制能撮合大单买卖双方报价,引导交易双方在价格合理范围内成交,不会对市场造成较大冲击,同时也大大满足了双方的大单需求,降低了交易成本。“当前,我国实现的撮合交易制度主要体现为在股票和期货市场上的连续竞价和集中竞价。这两个市场投资者众多,大单的消化需求在一定程度上能较快得到满足。当前,我国期权市场流动性欠佳。随着机构投资者在期权市场上风险管

理需求的增多,期权流动性因素对机构投资者的大单交易会造成一定障碍。上交所提出择机推出‘大宗撮合交易机制’,实则是为了能够最大限度满足机构投资者的风险管理需求。”赵晓慧说。据某业内人士分析,我国期权市场是做市商交易制度。若在做市商交易制度基础上引入大宗撮合交易机制,这在一定程度上结合了撮合交易、做市商交易制度的优势,能有效满足机构投资者大宗交易需求。

## 铲除农村非法集资和金融诈骗“毒瘤”

周琳

财经观察

2017年中央一号文件指出,严厉打击农村非法集资和金融诈骗。这是中央一号文件连续14年聚焦“三农”领域以来,首次在“农村金融创新”章节中,将打击非法集资相关内容放在突出位置。这与当前农村金融领域现状密不可分。据融360发布的《用户防骗意识及行为调查报告(2016)》显示,在接受调查的乡镇农村人群中,有近34.18%的人员遭受过诈骗损失,这一数据在一线城市用户中的占比为24.37%。数据的差异固然有统计口径、地域条件限制等因素,但也从一个侧面反映出,当前农村金融诈骗形势严峻。

与一般非法集资和金融诈骗相比,农村非法集资和金融诈骗有深层次的特点和诱因。一是农村理财渠道相对缺失。尽管城乡收入差距逐年缩小,但是农民的农业收入在其纯收入中的比重不断下降。农民增收诉求不再局限于传统的种植和养殖收入,对投资理财和资产管理

的需求与日俱增。尤其是春节期间,大批返乡农民工带回大量资金,需要恰当的增值渠道。与此同时,为了追求利润最大化,部分国有商业银行不断收缩在农村的服务网点,农信社、农商行等正规金融网点的职能缺失,有关部门监管缺位,让农村非法集资和诈骗人员找到了可乘之机。二是农民金融风险意识淡薄,受教育程度和金融知识有限。与城镇金融消费者相比,农村金融消费者总体上缺乏相应的风险识别能力。对相关融资机构、金融机构的市场准入审批、金融许可证、金融牌照等是否齐全,对金融机构的资质、注册资金、经营范围及合法性等缺乏深层次了解,对自身从事金融消费活动的权利和义务概念模糊,尤其是对维权渠道和途径知之甚少。三是非法集资和金融诈骗手段繁多、花样翻新。较之大中城市,广大农村地区防骗宣传力度不足,金融消费者了解防骗信息不够及时,导致非法集资和金融诈骗案件屡禁不止。尤其是近年来,骗子们打着互联网金融、农村消费金融创新产

品、新型P2P平台等旗号大搞“庞氏骗局”,令投资者很难甄别。这些农村非法集资和金融诈骗案件涉及地域广、受害人数多、涉案金额大,且近年来呈高发态势。有的甚至酿成地方群体性事件,给当地经济和社会平稳健康发展带来了极大挑战。要从根本上铲除农村非法集资和金融诈骗的“毒瘤”,必须深耕农村金融市场,健全农村金融风险防控体系,拓宽农民投资理财渠道,加强农村金融消费者宣传教育,营造良好的农村金融生态环境。一方面,鼓励农村中小金融机构有针对性地推出适合农村金融市场的理财产品,为农村闲散资金开通稳定的增值渠道;另一方面,对农民和农村金融从业者加强宣传教育,引导涉农金融机构做好可疑资金和涉嫌诈骗案件的监管工作,建立严格的问责考评机制。此外,要加快调动广大农民在防范非法集资和金融诈骗中的作用,利用熟人社会的优势,建立起农民自发、广泛参与的风险预警队伍,从根本上铲除非法集资滋生的温床。

以上信息可在中国银行业监督管理委员会网站(www.cbrc.gov.cn)查询