

教育部会同有关部门研究起草《关于加快中西部教育发展的指导意见》

150项措施促进中西部教育发展

本报北京4月29日讯 记者余颖报道：教育部部长助理陈舜今日在国务院新闻办举行的国务院政策例行吹风会上透露，去年国家出台的“乡村教师支持计划”明确规定对在边远地区工作的教师要给予津贴补助，部分地区乡村教师待遇已经高于中心城区教师。

出了150项具体的项目和工程，确保经过几年的努力，使中西部学校都达到基本的办学标准。

“《指导意见》主要是针对中西部各级各类教育发展中存在的突出问题，通过统筹整合政策措施，提出了150项具体的项目和工程。”陈舜说，将通过调整资源配置方式，集中力量从最困难的地区做起，从最困难的学校做起，确保到2020年中西部所有地区的教育发

展达到与全面建成小康社会相一致的水平。

据介绍，截至2015年底，中西部仍有约9万个教学点，在这些教学点读书的孩子有400万左右，量大面广。

“办好这些教学点，是兜住整个教育底部的关键，所以这次《指导意见》提出了多方面的措施。”陈舜介绍说，一是合理布局，办好必要的教学点，满足偏远地区的孩子就近上学的

需要；二是完善标准，即便是小规模学校和教学点，也要根据国家的基本标准办学；三是配齐资源，根据制定的标准，按照“缺什么、补什么”的原则，把资源配足；四是开齐课程，教学点要统一安排老师、统一编排课程、统一教学进度；五是保证质量，要采取多方面的措施，确保这些教学点的教学质量与常规学校是一样的。

热点 点击

全面推开营改增试点 金融业有关政策明确

本报北京4月29日讯 记者曾全华报道：财政部和国家税务总局今天发布《关于进一步明确全面推开营改增试点金融业有关政策的通知》(以下简称《通知》)，就金融同业往来利息收入等问题进行具体规定，自2016年5月1日起执行。

根据《通知》，金融机构开展下列业务取得的利息收入，属于《过渡政策的规定》第一条第二十三项所称的金融同业往来利息收入：质押式买入返售金融产品、持有政策性金融债券、质押式买入返售金融产品、是指交易双方进行的以债券等金融资产为权利质押的一种短期资金融通业务。政策性金融债券，是指开发性、政策性金融机构发行的债券。《过渡政策的规定》第一条第二十一项中，享受免征增值税的一年期及以上返还本利的人身保险包括其他年金保险，其他年金保险是指养老金以外的年金保险。

《通知》规定，农村信用社、村镇银行、农村资金互助社、由银行业机构全资发起设立的贷款公司、法人机构在县(县级市、区、旗)及县以下地区的农村合作银行和农村商业银行提供金融服务收入，可以选择适用简易计税方法按照3%的征收率计算缴纳增值税。

对中国农业银行纳入“三农金融事业部”改革试点的各省、自治区、直辖市、计划单列市分行下辖的县域支行和新疆生产建设兵团分行下辖的县域支行(也称县事业部)，提供农户贷款、农村企业和农村各类组织贷款取得的利息收入，可以选择适用简易计税方法按照3%的征收率计算缴纳增值税。

针对建设资金整合难题，《农田水利条例》明确——

鼓励多方投入形成建设合力



4月27日国务院常务会议审议通过的《农田水利条例》

本报北京4月29日讯 记者张雪报道：针对当前农田水利建设资金整合不够、难以形成合力的问题，水利部农村水利司司长王爱国在今日举行的国务院政策例行吹风会上表示，4月27日国务院常务会议审议通过的《农田水利条例》，将对推动多部门参与农田水利建设形成项目和资金合力，产生较好效果。

“由于投入渠道过多，规划约束力不够，各部门建设标准不统一，管护落实不到位，农田水利建设存在一定程度的资金

整合不够、合力不够的问题。”王爱国说，《农田水利条例》对这方面做出了一些规定，一是明确了政府及部门职责，《条例》把政府主导作为一个最基本的原则，明确了各级政府农田水利建设中的组织领导作用和地位，也明确了相关部门在农田水利建设管理中管理、监督及参与相关工作的职责。

二是强调了规划的统筹作用。《条例》强调经过批准的农田水利规划是各类农田水利建设行为必须遵循的基础依据，同

时也强调了各类规划之间的相互衔接和协调问题，进一步维护了农田水利规划的严肃性、权威性和约束力。

三是强化了部门协调联动。《条例》规定县级以上人民政府应当根据农田水利规划组织编制工程建设年度实施计划，统筹协调有关部门、单位以及个人安排的与农田水利有关的工程建设项目，避免重复投入、资金分散。“这3个方面为发挥各渠道投入资金，共同兴办农田水利提供了法治保障。”王爱国说。

证监会集中回应私募基金行业热点问题——

将对308家公司展开专项检查



本报北京4月29日讯 记者何川报道：今日，中国证监会召开专场新闻发布会，证监会私募基金监管部主任陈自强、中国证券投资基金业协会会长洪磊就私募基金行业基本情况、私募基金清理工作和挂牌新三板等热点问题，回应了市场的关切。

“近两年以来，我国私募基金行业发展迅速，有利于满足多元化投融资需求，促进多层次资本市场建设，特别是私募股权基金和创业投资基金的发展，对服务实体经济和支持创新创业等发挥了积极作用。”陈自强说。但私募基金行业发展中

也暴露出诸多问题，当前最为突出的问题表现在非法集资风险。2014年以来，北京、上海等地爆发了多起以私募基金为名的非法集资案件，涉及已登记机构32家，已备案私募基金约59亿元，投资者上万人。

下一步，证监会将尽快推动出台《私募投资基金管理暂行条例》，为私募股权基金等非证券基金纳入监管奠定法律基础，并加强私募基金事中事后监管，上半年将开展对308家私募基金专项检查。此外，证监会还将配合地方政府开展私募基金领域非法集资风险排查。

同时，针对媒体问及的基金业协会对5月1日前未展业的私募基金管理机构，将如何进行清理一事，洪磊表示，基金业协会将遵循务实和区别对待原则，稳妥有序推进相关清理工作。

洪磊表示，考虑到前期相关机构理解和落实《公告》实际进度较慢的客观情况，基金业协会将根据实际情况适当顺延办理时间，相关机构仍可继续通过私募基金登记备案系统办理相关业务。若此类机构于2016年8月1日之前仍未通过法律意见书且完成首只私募基金产品备案，将予以注销登记。

此外，针对私募机构在新三板挂牌被叫停的情况。陈自强表示，由于社会各界对新三板挂牌的私募机构融资金额大、次数多、募资使用不规范等问题提出质疑，认为偏离了股转系统支持创新创业成长、中小微企业的定位，证监会暂停了相关企业挂牌和融资。

对于后续政策安排，陈自强表示，证监会已赴各地对私募机构挂牌情况进行调研，对私募机构挂牌估值、信息披露、利益冲突等问题进行研究，抓紧完善相关制度安排，目前已完成调研工作。具体政策意见待研究明确后将尽快发布。

一季度房地产相关投诉增多

售前虚假宣传问题突出

本报北京4月29日讯 记者余颖报道：中消协今日发布了2016年第一季度全国消费者投诉情况，显示一季度全国消协组织共受理消费者投诉117236件，解决93484件，投诉解决率79.74%，为消费者挽回经济损失54626万元。

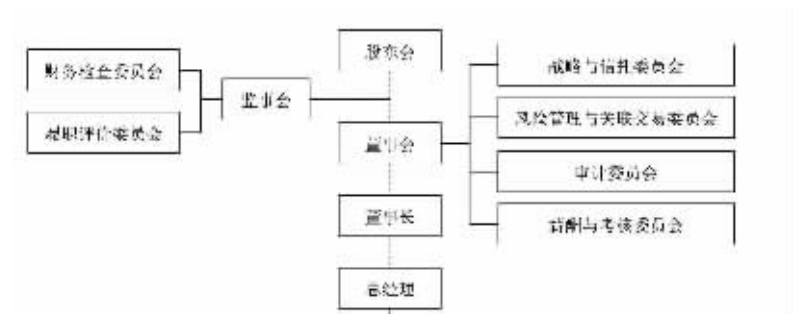
数据显示，在商品类投诉中，家用电器类投诉21646件，服装鞋帽类投诉10349件，交通工具类投诉9125件。服务类投诉中，生活社会服务类投诉有13611件，位居服务类投诉第一。

值得注意的是伴随着房地产市场持续回暖，房屋交易、家居建材交易、中介服务、装修服务、物业服务等领域侵害消费者权益的问题也开始增多。第一季度，全国消协组织受理房屋建材类投诉5142件，房屋装修及物业服务1628件，集中在虚假宣传、销售人员误导、房产中介乱象、物业服务跟不上、延期交房或办理房产证等问题。

江苏省国际信托有限责任公司 2015年年度报告摘要

1.1 重要提示 1.2 公司简介 1.3 公司历史沿革 1.4 公司法定名称、江苏国际信托投资有限责任公司，于1981年10月经国家外经贸委员会和江苏省人民政府批准正式成立。2001年8月，江苏省政府决定对江苏省国际信托投资公司和江苏省投资管理有限责任公司进行集团化重组改制，组建江苏省国际信托投资管理集团有限公司。2002年8月，经中国人民银行批准，江苏省国际信托投资公司予以重新登记，并更名为“江苏省国际信托投资有限责任公司”，注册资金为248389.9万元人民币。2007年6月，根据新两规要求，经中国银监会批准，江苏省国际信托投资有限责任公司更名为“江苏省国际信托有限责任公司”，同时变更业务范围。2013年12月，公司注册资本增至268389.9万元人民币。

公司坚持“发展、创新、高效、稳健”的经营理念，积极按照新两规要求，发挥“受人之托、代人理财”的特点，立足信托本业，探索业务创新，加强人才开发，完善治理结构，改善经营机制，经济效益稳步增长，切实维护了受益人的最大利益。公司已经发展成为我国信托业中资产质量优良、管理规范、经营合规、信息透明、风控能力较强的信托公司。2.1.2 公司的法定名称：江苏省国际信托有限责任公司 中文缩写：江苏信托 公司法定英文名称：JIANGSU INTERNATIONAL TRUST CORPORATION LIMITED 英文缩写：JSITC 2.1.3 公司法定代表人：王树华 2.1.4 公司注册地址：江苏省南京市长江路2号22至26层 邮编：210005 公司国际互联网网址：http://www.jsitc.net 公司电子邮箱：jsitc@jsitc.net 2.1.5 公司负责信息披露事务的高级管理人员：胡军 公司信息披露事务联系人：贾宇 联系电话：025-89667797 传真：025-89667700 电子邮箱：jiayu@jsitc.net 2.1.6 公司选定的信息披露报纸：《经济日报》 2.1.7 年报备置地点：江苏省南京市长江路2号26层 2.1.8 公司聘请的会计师事务所：天衡会计师事务所(特殊普通合伙) 办公地址：江苏省南京市建邺区江东中路106号万达广场商务楼B座19-20楼 2.1.9 公司聘请的律师事务所：江苏世纪同仁律师事务所 办公地址：江苏省南京市北京西路26号4-5楼 2.2 组织结构 图2.2



3.1 股东 报告期末公司股东总数为4家，持有本公司股份的股东及持股情况如下表：

Table 3.1: Shareholder Information. Columns include Shareholder Name, Holding Ratio, Legal Representative, Registered Capital, Registered Address, and Main Business/Financial Status.

Table 3.2-1: Board of Directors (董监事会成员). Columns include Name, Position, Gender, Age, Election Date, Recommended Shareholder Name, Shareholding Ratio, and Brief Resume.

Table 3.2-2: Independent Director (独立董事). Columns include Name, Position, Gender, Age, Election Date, Recommended Shareholder Name, Shareholding Ratio, and Brief Resume.

Table 3.3: Board of Supervisors (监事会成员). Columns include Name, Position, Gender, Age, Election Date, Recommended Shareholder Name, Shareholding Ratio, and Brief Resume.

Table 3.4: Senior Management Personnel (高级管理人员). Columns include Name, Position, Gender, Age, Term of Office, Financial Industry Years, Education, Major Field, and Brief Resume.

Table 3.5: Company Staff (公司员工). Columns include Item, Reporting Period, Number of Staff, and Proportion.

Table 4: Management (经营管理). Includes 4.1 Business Objectives and Strategies, 4.2 Business Operations, and 4.3 Business Objectives and Strategies.

Table 4.1: Asset Utilization (资产运用). Columns include Asset Type, Amount, Proportion, Asset Distribution, Amount, and Proportion.

Table 4.2: Asset Composition and Distribution (资产组合与分布). Columns include Asset Type, Amount, Proportion, Asset Distribution, Amount, and Proportion.

Table 4.3: Market Analysis (市场分析). Includes 4.3.1 Impact of Regional Economic Environment, 4.3.2 Impact of Asset Quality and Shareholder Background, and 4.3.3 Impact of Brand Reputation.

Table 4.4: Internal Control (内部控制). Includes 4.4.1 Impact of Development on Internal Control, 4.4.2 Impact of Business Quality and Shareholder Background, and 4.4.3 Impact of Brand Reputation.

Table 4.5: Risk Management (风险管理). Includes 4.5.1 Impact of Development on Risk Management, 4.5.2 Impact of Business Quality and Shareholder Background, and 4.5.3 Impact of Brand Reputation.

Table 5: Reporting Period and Comparison of Accounting Data (报告期末及上一年末的比较会计报表). Includes 5.1 Self-Operated Assets.