

吉林：定向精准调控效应显现

上半年地区生产总值增长6.1%，规模以上工业增加值增长4.9%

本报讯 记者李己平报道：吉林省坚持稳中求进工作总基调，保持定力，主动作为，以项目建设为突破口，协调稳增长和调结构关系，寻求新增长点，纾解经济下行压力，经济运行呈现向好态势，主要经济指标有所回升。

吉林省省长蒋超良7月24日在吉林省政府十二届六次全体会议上说，上半年全省地区生产总值增长6.1%，比一季度提高0.3个百分点；规模以上工业增加值增长4.9%，比前5个月提高1.8个百分点；财政收入增速由负转正，地方各级财政收入增长0.9%，比一季度提高5.8个百分点。

吉林省委、省政府年初以来强调以

项目建设为抓手，实现稳增长、调结构、惠民生的目标，全省上下掀起项目建设热潮。6月25日，吉林省利用全国工商联常委会议在长春召开之机，举行“民企吉林行”投资说明会暨项目签约仪式，全省项目建设达到高潮，吉林省各地积极与国内知名民企对接。吉林省将此次工商联会议延伸为“一会一活动”，签订了一批项目。

吉林扭转经济下滑的主要做法：

一是定向精准调控等重大政策效应开始显现。吉林省突出重点企业、关键领域和薄弱环节，精细调度、精准发力、灵活施策，及时出台了稳增长、调结构、促改革、惠民生等一系列政策措施。

二是不断深化结构调整和转型升级。把握稳增长和调结构的平衡点，统筹发力，产业结构、产品结构和区域结构有了新的变化。在传统优势产业增速放缓的情况下，新兴产业和现代服务业加快发展。新兴产业占比提高2.7个百分点，医药健康、装备制造产业增加值分别增长21.1%、19.7%，电子信息产业产值增长11.6%，轻工业增加值比重提高2.3个百分点。

三是深入实施创新驱动战略，突出技术改造，上半年技改占工业投资的69.1%，同比提高5.1个百分点。企业首次开发新产品1064种，长客380公里高速动车组、吉林众鑫化工改性聚酯等7

种产品产值超亿元。服务业增加值增长8.4%，占GDP比重36.1%，同比提高2.1个百分点。旅游总收入增长25.4%。

四是发展动力转换初见成效，有效需求进一步释放，投资、消费稳定增长。吉林把稳投资作为“定海神针”，突出基础设施、技术改造、民生改善等重大项目建设。上半年全省固定资产投资增长12.1%，比一季度提高2.9个百分点，民间投资增长11.9%。社会消费品零售总额增长8.3%，比一季度提高1.6个百分点。加快“走出去”步伐，电子商务交易额增长40%以上。新增企业户数2.69万户，增长17.5%。

京津冀一体化/进行时

本报讯 记者雷汉发、通讯员常云亮报道：日前，北京市卫计委、河北省卫计委和唐山市人民政府共同签订《卫生事业协同发展合作框架协议》。

据北京市卫计委主任方来英介绍，北京市将充分发挥优质卫生资源的带动作用，支持、支援曹妃甸卫生事业，把曹妃甸打造成京津冀卫生对接合作示范区、首都卫生功能疏解区。北京市将选择两家市属医院，分别支持曹妃甸区医院和曹妃甸区工人医院的建设和发展，每所医院选择2至3个重点专科予以支持，利用3到5年时间帮助其达到技术领先水平。除传统医疗服务外，合作领域还扩展到妇幼保健、新型农村合作医疗、远程医疗服务等，使曹妃甸成为唐山市南部地区有影响力的区域医疗中心，适应曹妃甸区经济社会人口的发展需要。

根据协议，北京和曹妃甸两地将建立医疗联盟，开展远程医疗服务，就地解决当地居民的医疗问题。两地还将开展疾控和妇幼保健结对帮扶活动，推进基层卫生合作。

据河北省卫计委主任张绍廉介绍，京津冀协力破解医疗卫生合作体制机制政策障碍，取得了初步成果，京津冀医疗卫生协同发展正朝着拓宽领域、深化内涵、健全机制、提升效益方面迈进。

曹妃甸成为京津冀卫生对接合作示范区

京津冀医疗卫生协同发展走向纵深

甘肃岷县当归受“外来户”低价冲击，逼上了标准化建设之路——

“千年药乡”以品牌占据市场制高点

本报记者 陈发明

甘肃岷县盛产中药材，素有“千年药乡”之称，尤以当归品质优秀驰名中外。但今年以来，岷县当归价格持续低迷，市场交易遇冷。

为应对市场疲软，岷县以中医药产业转型升级为抓手，推进品牌战略，制定产业标准，提升产品附加值，提高“岷归”含金量。



在甘肃岷县当归城，一位种植户坐在满载当归的车上。 本报记者 陈发明摄

7月13日清晨5点多，家住甘肃岷县梅川镇永星村的包俊科开着农运三轮车将自家产的500公斤当归拉到了县城的中国当归城交易市场。去年盖新房欠了债，最近手头紧的包俊科不得不忍痛出售家里存放的中药材。

“如果还能有别的办法，我肯定不卖这些中药材。”到早上9点多，包俊科只卖出150公斤当归。因为舍不得在县城吃饭，包俊科准备将剩下的拉回家，“价格太低了，一公斤才26块钱，成本都回不来。”

事实上，这一轮中药材价格下跌从2013年年底就开始了，当归从当时每公斤55元持续跌至现在的20多元。低迷的价格也影响了岷县当归交易市场的热度。岷县中寨镇兴裕村的董三俊，做中药材购销生意10多年了，从来没有像今年这样亏损过。“今年的生意没法做，这一车货400公斤，已经收来5天了，一出手就亏钱。”董三俊的这车货是每公斤27.5元收的，但是现在市场价只有26元。

岷县当归城集团加工公司总经理何维明告诉《经济日报》记者，现在的当归价格已经跌破成本价了，应该再没有下跌空间，但是什么时候能反弹，谁也说不上，“主要原因还是供大于求，这几年不少省份都在大力扶持中药材产业，种植面积不断扩大，造成这一轮中药材价格持续低迷。”

位于西秦岭、青藏高原和黄土高原交汇地带的甘肃岷县，因得天独厚的高海拔、气候、土壤等自然条件，盛产当归、红芪、黄芪、党参、柴胡等近300种中药材，素有“千年药乡”之称，尤以当归品质优秀驰名中外，远销东南亚、港澳台及欧美等20多个国家和地区。据了解，岷县当归产量占全国的60%至70%，在我国出口的当归中，“岷归”占到90%。

但岷县也有危机感，因为“岷归”产量占全国的比重在逐年下降。目前，岷县中药材种植面积稳定在35万亩，其中当归面积为15万亩，年产当归3.3万吨。“现在青海、云南、四川等

地的当归种植面积和产量不断增加，很多外地当归都被商贩运到岷县来交易。”岷县中药材产业发展局副局长陈继尧说，从岷县当归城一转身，再出去就贴上了“岷归”的标签，“全国范围内种植面积的扩张，对当地药材的冲击很大。”

而让岷县人有着苦难言的是，由于种植条件、政府扶持补贴力度的不同，大部分外地当归成本要低于岷县当归。在经历了2013年的岷县漳县6.6级地震后，这个贫困县将大部分财力投入到了灾后重建上，对农户的补贴有限。因此，尽管品质不如“岷归”，但外地当归还是凭借成本较低进入岷县市场交易，从而拉低市场价格。

同时，在岷县当地300多家中药材企业中仅有一家制药厂，通过GMP认证的企业也不过10家而已，就地消纳能力只占全县产量的十分之一左右，通过本地企业难以实现价格回暖。

尽管受到“外来户”的低价冲击，但是对于岷县乃至甘肃的道地药材来

说，重新夺回价格话语权势在必行。“坦白来讲，我们在品牌建设方面相对滞后，与道地药材的品质和市场占有量不匹配，但是现在加快进程还为时不晚。”陈继尧对《经济日报》记者说，“岷归”已经获得“甘肃省著名商标”，正在申报“中国驰名商标”。

记者了解到，甘肃省在今年2月份下发的《中医药产业发展先行先试实施方案》中明确提出，“制定出台甘肃道地药材认定的申报条件和认定标准，优先制定发布当归、党参、黄芪、红芪、柴胡等大宗甘肃道地药材标准。”前不久，甘肃省卫计委、食药监局等部门公布了《岷县当归道地药材标准》，明确了“岷归”的定义、质量要求、试验方法、检验规则、包装、运输及储藏，这也是目前为止“岷归”人工栽培和生产营销方面唯一的权威标准。

2014年，岷县当归种植系统成功申报为“中国重要农业文化遗产”，中药材种植收入已占当地农民人均纯收入的41%。对于已有1000多年种植历史的“岷归”来说，大力推广标准化种植、加工、生产，是其重新占领价格制高点的关键，也有利于道地药材在市场竞争中形成“优质优价”机制。

陈继尧表示，岷县正在建设道地药材流通追溯体系，使药材品质可查，防止外地当归以次充好，“这相当于给岷县道地药材办理了‘身份证’，是不是‘岷归’一查档案就知道，外地药材没法冒充。”

据了解，岷县将依托企业建立国家级当归基地，加快开发中药饮片、中药配方颗粒、当归醋、当归精油、当归多糖、当归化妆品、中药保健品等高附加值产品，推进中医药与餐饮业、服务业和文化旅游业深度融合。同时，岷县也在降低种植成本上下功夫。陈继尧告诉记者，近两年来，岷县在全县范围内每年推广100台中药材采挖机械，“采挖1亩当归需要投入10来个人工，用机械2小时就完成了，提高劳动效率的同时，降低了农户成本。”

时讯

滇沪商务合作项目在昆明签约

上海企业累计投资云南470多亿元

本报讯 记者沈则瑾报道：滇沪商务合作项目日前在云南昆明签约，云南省商务厅与上海市商务委、滇中产业新区与上海漕河泾新兴技术开发区、云南农垦集团与光明集团等20个合作项目签约。

云南省委副书记、省长陈豪说，一条长江把云南和上海紧紧连在一起，截至2014年底，上海企业在云南共实施经济合作项目1000多个，累计投资470多亿元。近年来，一批有实力、站在经济前沿的新生代企业家来云南投资兴业，增添了云南经济发展的活力和动力。希望更多的上海企业家瞄准云南基础设施建设、战略性新兴产业以及教育卫生文化、城镇化建设等领域，加大投资力度，实现合作共赢，推动滇沪合作结出新硕果。

南宁筹建“一带一路”重大项目储备库

共收集重大项目97项

本报讯 记者周晓璇 董政从广西南宁市发改委获悉：南宁市正在谋划建立“南宁市建设‘一带一路’重大项目储备库”，项目库共收集重大项目97项，总投资约4094.54亿元，涉及基础设施、能源开发、经贸合作、农业、旅游等多个领域。

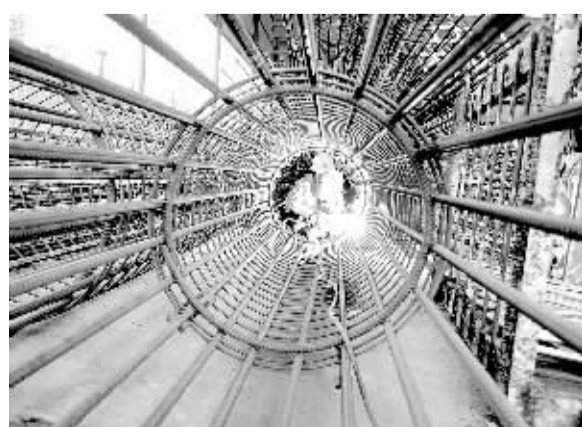
按照广西壮族自治区发展改革委的要求，南宁市谋划建立“南宁市建设‘一带一路’重大项目储备库”，为建设“一带一路”有机衔接的重要门户提供项目支撑，为有关财政性投资、专项资金安排、优惠贷款计划、基金重点投向等提供依据。项目库包括基础设施互联互通、能源资源开发利用、重点经贸产业合作区，以及农业、文化旅游、商贸物流、人文交流、生态环境保护等领域项目。重点策划与东盟及“一带一路”沿线国家和地区开展的合作项目，并争取纳入广西“一带一路”重大项目储备库。

郑州“E贸易”业务量大增

上半年达1560万单

本报讯 记者夏先清、通讯员秦姗姗报道：今年上半年，郑州市跨境电子商务试点(E贸易)项目业务总量达1560.12万单。其中进口申报单1553.58万单，出口申报单6.54万单。进出口申报单货物总价值约14.04亿元，综合纳税率6%。

河南保税物流中心负责人介绍，该中心已完成海关备案企业624家，实现本省落地转化107家。国内外前十名电商平台企业已有8家企业落户。目前，河南保税物流中心已基本实现跨境电商龙头企业的全方位引入，系统日处理能力达300万单，充分具备产业化运营的基础条件。



一名工人在重庆轨道交通5号线华福路段施工。在中铁隧道集团一处有限公司重庆轨道交通5号线华福路段施工现场，工人们冒着高温酷暑坚守岗位，确保工程安全快速推进。 新华社记者 周衡义摄

打造长江经济带重要战略支点

皖江示范区高标准承接产业转移

聚焦 长江经济带

本报讯 记者白海星 文晶日前从安徽省发改委获悉：自2010年初成立以来，皖江城市带承接产业转移示范区主要经济指标实现翻番，生产总值年均增长12.9%，吸引了大批重大产业项目落户，迈出了打造长江经济带重要战略支点的坚实步伐。

作为我国首个国家级承接产业转移示范区，2010年至2014年，皖江示范区生产总值从8230.1亿元增加到13684.8亿元，年均增长12.9%，高于全省0.8个百分点。规模以上工业增加值、财政收入、固定资产投资年均分别增长17.5%、

18.7%、24.4%。

国家实施长江经济带战略，为皖江地区产业结构优化升级，实现新常态下大开发、大开放、大发展带来了重大历史机遇。安徽省出台《关于贯彻国家依托黄金水道推动长江经济带发展战略的实施意见》，明确了在长江经济带建设中的战略定位和重点任务，积极对接长江经济带，打造皖江示范区升级版。

近年来，安徽省坚持高水平承接产业转移，创新招商方式，推进产业链招商、精准招商，着力引进高端产业、新兴产业和牵动性强的龙头企业。加强对外合作，谋划组织皖江城市带与央企项目对接合作活动，以提高产业承接质量推动产业转型升级。按照《关于加快建设战略性新兴产业集聚发展基地的意

见》，安徽每年安排20亿元至30亿元支持产业基地建设。目前，按照产业领域、产业基础、龙头企业、创新能力、项目支撑5个基本条件，第一批重点选出一代电子信息、先进装备制造、新能源汽车、智能家电、现代化工和新材料等10多个战略性新兴产业集聚发展基地。充分利用多层次资本市场，摸清皖江地区企业上市后备资源，加强分类指导。同时加大对创新团队的支持力度，通过引进创新团队，催生新兴产业。

强化皖江经济带建设的关键支撑。安徽加快构建互联互通的综合交通网络，加快长江干支流航道疏浚整治，整合优化港口资源布局，启动编制长江岸线资源开发利用总体规划；加快构建开放开发的合作平台，加强海关特殊监管

区建设，推动芜湖出口加工区升格为综合保税区，推进通关便利化改革，积极复制上海自贸区制度创新成果；加快构建新型城镇化的组团支撑，加快合肥长三角副中心城市建设，推进芜马同城化，加强市场体系、基础设施、产业布局、城乡建设、环境治理的对接，打造长江经济带的重要城市组群。

在一系列政策推动下，全省逐步形成推动皖江发展的强大合力。今年以来，皖江示范区经济保持平稳较快增长。1至5月，示范区规模以上工业增加值增长10%，高于全省1.3个百分点；财政收入增长11%，高于全省2.2个百分点；亿元以上省外投资项目到位资金增长14%，高于全省3.7个百分点，增速在全省四大区域板块中保持领先。