

6月份数据显示我国制造业生产形势呈现平稳回升态势——

PMI连续4个月处于荣枯线上方

本报记者 林火灿



我国PMI稳步回升，其中高技术制造业和消费品相关制造业的表现继续好于制造业总体水平，而高耗能行业连续弱于制造业总体水平，表明结构调整效果进一步显现。非制造业方面，房地产新订单指数和销售价格指数均呈现连续回升走势，近期出台降息、降准政策有利于行业后续发展。但也要看到，内需回升力度依然偏弱，稳增长措施还需抓紧落实——

7月1日，国家统计局服务业调查中心和中国物流与采购联合会发布了6月份制造业采购经理指数（PMI）和非制造业商务活动指数。

数据显示，6月份，PMI为50.2%，连续4个月位于荣枯线上方；非制造业商务活动指数为53.8%，比上月上升0.6个百分点。

6月份，我国PMI和非制造业PMI一稳一升，表明制造业生产形势平稳回升，非制造业保持稳中向好，综合来看，当前宏观经济运行平稳。不过，经济运行中仍然存在不稳定因素，市场需求回升力度偏弱问题仍应引起重视。

制造业扩张幅度趋稳

6月份，制造业PMI为50.2%，与上月持平。自今年3月份回到荣枯线上方以来，PMI已经连续4个月微高于临界点，但扩张幅度变化不大。

国家统计局服务业调查中心高级统计师赵庆河分析说，6月份PMI生产指数为52.9%，与上月持平，该指数二季度总体水平高于一季度，表明我国制造业生产增长总体平稳。同时，高技术制造业和消费品相关制造业的表现继续好于制造业总体水平，而高耗能行业连续弱于制造业总体水平，表明结构调整效果进一步显现。

中国物流信息中心专家陈中涛分析说，进入二季度以来，PMI温和回升，再次站到50%临界线之上，表明经济下行态势初步受到抑制，向趋稳方向发展，供给端保持平稳回升，大中型企业经营形势良好，就业形势基本稳定，经济增长保持在7%左右合理、适度区间具有基础和条件。

据分析，PMI生产指数4、5两月连续回升，6月份持平，3个月平均值为52.8%，较一季度平均值上升1.1个百分点，与去年同期持平。采购量指数回升明显，由50%以下回升到50%以上，平均为50.7%，较一季度上升1.1个百分点。这两项指标走势反映出供给端平稳回升。

从不同规模企业PMI指数看，大中型企业经营状况良好。其中，大型企业PMI指数在50%以上，保持基本稳定；中型企业PMI回升到50%以上，较一季度回升0.9个百分点。此外，二季度从业人员指数回升到48%以上正常水平，平均为48.1%，较一季度回升0.1个百分点。

国务院发展研究中心宏观经济研究

员张立群则表示，6月份，PMI指数与上月持平，表示未来经济增长大体平稳。不过，由于PMI新订单指数、出口订单指数出现下降，反映经济增长的需求基础还不稳固。

数据显示，6月份，PMI新订单指数为50.1%，比上月回落0.5个百分点，与生产指数差值有所扩大；同时新出口订单指数为48.2%，也有所回落，表明国内外市场需求依然偏弱，需求增速慢于生产。

调查结果还显示，反映资金紧张、市场需求减少的企业比例有所增加，企业生产经营中的困难尚没有得到有效缓解。

非制造业扩张步伐加快

6月份，中国非制造业商务活动指数为53.8%，比上月上升0.6个百分点。这表明非制造业总体稳中有进，扩张步伐有所加快。

分行业看，服务业市场需求增速加快，商务活动指数比上月上升0.3个百分点至52.3%，走势总体平稳。其中，金融业、互联网及软件信息服务业、电信广播电视和卫星传输服务业、邮政业等行业业务总量增长较快。住宿和餐饮业、交通运输业等行业商务活动指数位于临界点以下，表明企业业务总量有所减少。值得关注的是，3月份房地产业商务活动指数升至临界点以上后，一直保持在扩张区间，房地产业整体呈现企稳迹象。

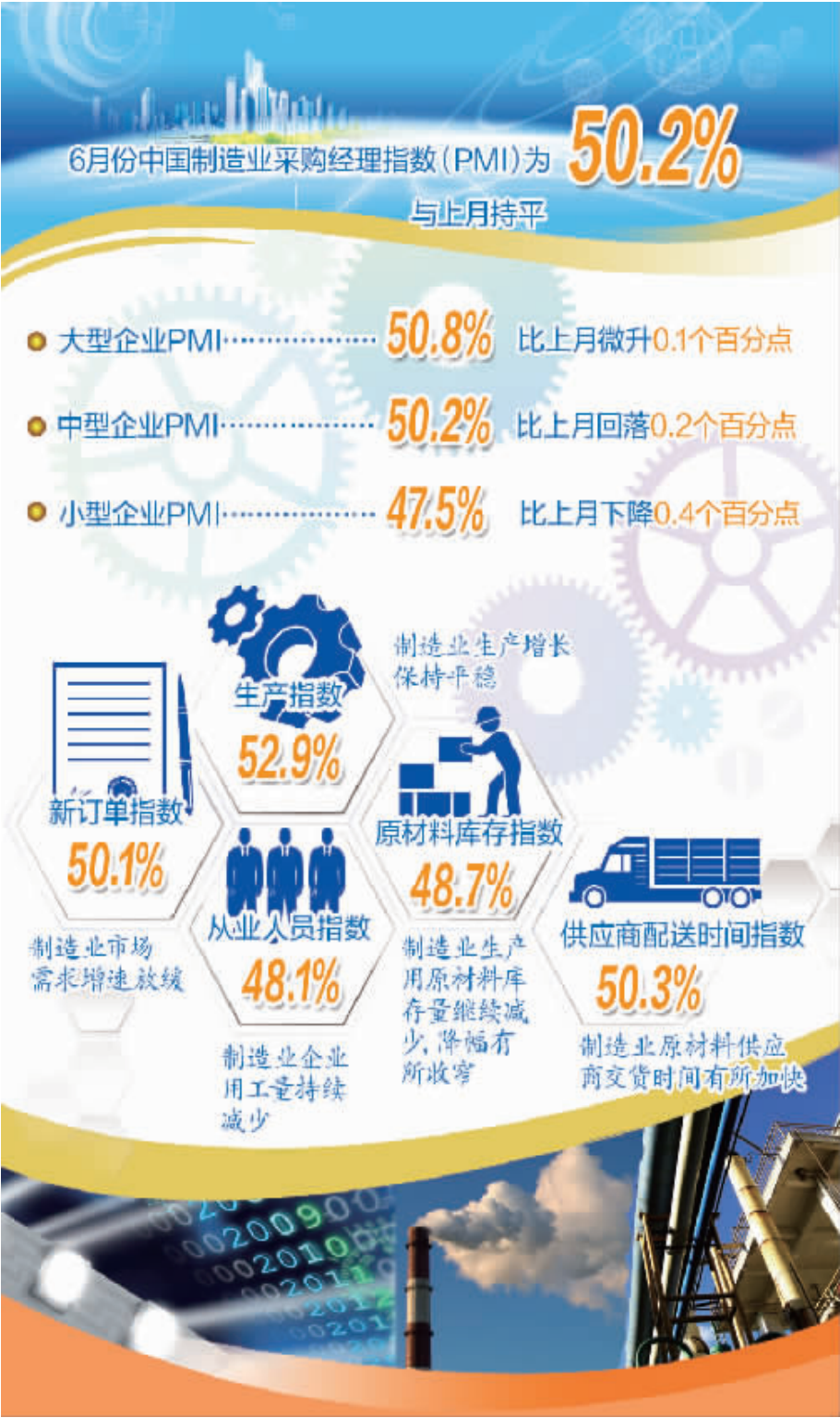
中国物流与采购联合会副会长蔡进分析说，6月份，非制造业商务活动指数环比上升，市场运行趋于良好，质量不断提高，主要表现在市场需求持续回升。

据分析，6月份，非制造业新订单指数为51.3%，比上月上升1.8个百分点，升至临界点上方。其中，服务业和建筑业商务活动和新订单指数均有不同程度上升，特别是服务业的上升有利于巩固稳定增长的基础。

在供需回升的带动下，从业人员指数结束回落走势，本月出现较为明显的回升。房地产新订单指数和销售价格指数均呈现连续回升走势，近期出台降息、降准政策有利于行业后续发展。

“非制造业持续稳健增长，也反映出结构调整的步伐加快，为经济转型和持续发展奠定较好的基础。”蔡进表示。

中国物流信息中心专家武威认为，总体来看，市场业务活动、需求与就业的共同回升，在一定程度反映出非制造业经济



运行趋于良好。6月份的回升如能延续，表明在宏观调控持续发力的背景下，结构调整的步伐也在逐步加快，将会为经济转型和持续发展奠定较好的基础。

内需回升力度偏弱

综合来看，二季度，随着稳增长政策措施效应逐渐显现，经济运行中的积极因素正在凝聚，宏观经济走势呈现缓中趋稳。

从制造业和非制造业PMI的调查结果看，我国经济运行中仍然存在诸多不稳定因素。例如，制造业PMI新订单指数仅在5月份出现稍为明显回升，但6月份又有所回落，二季度平均水平为50.3%，同一季度持平，低于去年同期1.8个百分点。这表明当前我国市场需求回升力度仍然偏弱。

又如，6月份PMI企业购进价格指数、出厂价格指数均在50%以下，但出

厂价格指数更低，低于购进价格指数约3个百分点。这种局面不利于企业效益改善，制约经济活力提升。

从非制造业情况看，6月份，非制造业投入价格指数和销售价格指数均未能延续上升趋势，环比均出现了较为明显的回落。在当前物价水平下，价格指数的回落，特别是代表最终消费的销售价格指数的回落，不利于企业利润的增长。同时价格的反复意味着当前市场仍存在一定的通缩压力。

陈中涛建议，宏观调控仍需坚持底线思维和区间调控、定向调控思想，注重精准发力，进一步巩固趋稳发展态势，确保下半年经济走势平稳向好。

张立群认为，当前，欧元区面临希腊债务谈判危机，世界经济形势变数增多，出口前景不明朗。因此，我国应进一步抓紧落实稳增长的各项措施，稳定投资增速，增强内需对经济增长的支撑作用。

全国铁路拉开暑运大幕

新列车运行图增加动车97对

本报北京7月1日讯 记者齐慧从中国铁路总公司获悉：7月1日零时起，全国铁路拉开暑运大幕，新列车运行图和暑运图正式实施。新列车运行图实施后，全国铁路安排开行旅客列车2844.5对，其中动车组列车1696对，较原有运行图增加97对。

2015年暑运自7月1日至8月31日，共计62天。暑运期间，除日常开行的旅客列车外，铁路部门还安排增开跨铁路局长途旅客列车26对，高铁、客运专线实行高峰运行图。

随着铁路建设加快推进，铁路网规模不断扩大，高铁成网效应明显。近日，沪昆高铁新晃西至贵阳北段、合福高铁开通运营后，我国高铁营业里程已突破1.7万公里。今年暑运，铁路部门将充分发挥新线客运能力，进一步方便广大旅客出行。

暑运期间，旅游客流不断增加，7月份开始，铁路部门将安排开行跨铁路局长途旅游列车84列。其中，北京、太原、郑州、武汉、西安、成都、上海、南昌等铁路局将从数十个城市组织旅游专列开往新疆，进一步发挥好铁路安全、舒适、便捷优势，助力新疆旅游。

东北四省区实行检验检疫一体化

每单货物节省一天通关时间和千元物流成本

本报大连7月1日电 记者苏大鹏报道：东北三省及内蒙古自治区检验检疫一体化7月1日正式实施。据初步估算，实施一体化模式作业，平均每单跨省区进出口货物至少节省1天通关时间和千元左右的物流成本。

在东北四省区范围内全面推行“通报、通检、通报”，进出口企业可“一地备案、全域报检”；在属地监管的基础上，各机构互认检验检疫结果，货物“一地施检、全域认可”；各检验检疫机构根据企业需要可直接向区域内任一报关地海关发送通关单电子数据，通关单“一地签发、全域通用”。同时，在东北四省区范围内全面推行“出口直放”和“进口直通”，符合条件的出口货物，产地检验检疫合格后直接签发通关单，出境口岸免于查验直接放行；符合条件的进口货物，企业可自主选择向口岸或目的地检验检疫机构报检，入境口岸在实施必要的查验和处理后，将货物直接放行至目的地实施检验检疫和监管。

环保“领跑者”制度开始实施

高环境绩效产品将获政策支持

本报北京7月1日讯 记者曾金华报道：财政部、发展改革委、工业和信息化部 and 环保部今天发布《环保“领跑者”制度实施方案》，对环保“领跑者”的基本要求、遴选和发布等做出规定。

环保“领跑者”是指同类可比范围内环境保护和治理环境污染取得最高成绩和效果即环境绩效最高的产品。

产品的具体要求有四点，一是产品环保水平须达到《环境标志产品技术要求》标准，且为同类型可比产品中环境绩效领先的产品；二是推行绿色供应链管理，注重产品环境友好设计，采用高效的清洁生产技术，达到国际先进清洁生产水平，全生命周期污染排放较低；三是产品为量产的定型产品，性能优良，达到产品质量标准要求，近一年内产品质量国家监督抽查中，该品牌产品无不合格；四是生产企业为中国大陆境内合法的独立法人，具备完备的质量管理体系、健全的供应体系和良好的售后服务能力，承诺“领跑者”产品在主流销售渠道正常供货。

根据《方案》，环保“领跑者”遴选和发布工作委托第三方机构开展，每年遴选和发布一次。环保“领跑者”标志委托第三方机构征集、设计，按程序审定后向社会公布。入围产品的生产企业可在产品明显位置或包装上使用环保“领跑者”标志。

财政部将会同有关部门制定激励政策，给予环保“领跑者”名誉奖励和适当政策支持。



无公害蔬菜获丰收



7月1日，河北阜平县阜平镇龙门村康茸蔬菜种植合作社种植的无公害蔬菜喜获丰收，图为菜农在大棚内采摘番茄。近年来，阜平县大力发展蔬菜种植业，实现了规模化、产业化、品牌化发展。 刘洁摄

本版编辑 刘亮李瞳
美编 夏一

6月全国海关查扣走私冻品10万余吨,部分“肉龄”长达30年——

“僵尸肉”黑链条是怎么形成的

本报记者 顾阳

甚至会危及生命。

海关总署缉私局有关负责人表示，今年6月全国海关在国内14个省份统一组织的打击冻品走私专项查缉抓捕行动。目前已打掉专业走私冻品犯罪团伙20多个，查扣“僵尸肉”10万余吨，涉案货值超过30亿元人民币。

最终流向二、三线城市的小餐馆、小作坊的“僵尸肉”，是如何逃过层层监管的？

常见的走私路径是，走私人员从境外以低价采购冻品并用集装箱发至香港，之后再发往越南。在中越边境芒街等地拆解后，再雇人以“蚂蚁搬家”的方式将冻品运到境内。

利用非设关地码头进行冻品走私也较为常见。拱北海关冻品走私案即采取这一方式：犯罪嫌疑人在境外组织冻品货源并通过海上偷运的方式，在非设关地码头进行走私进境，之后再运往广州、东莞等地销售牟取非法收益。

“僵尸肉”走私环节多、非法利润高，加

“僵尸肉”的常见走私路径有两种，一是从境外以低价采购冻品并用集装箱发至香港，之后再发往越南；在中越边境芒街等地拆解后，再雇人以“蚂蚁搬家”的方式将冻品运到境内。二是在境外组织冻品货源并通过海上偷运的方式，在非设关地码头进行走私进境。

6月30日，广东拱北海关宣布破获近年来最大宗冻品走私案，查获590吨冻鸡脚、冻牛肉、冻猪脚，这些被称为“僵尸肉”的冻品来自美国、巴西等地，案值约1500万元，涉税约600万元。

此前，6月1日长沙海关查获的一起特大冻品走私案，发现3个用来存放这些走私冻品的冷库，涉案冻牛肉、冻鸭脖、冻鸡爪等共计800余吨。

除长沙海关、拱北海关外，天津、沈阳、广州、南宁等海关也先后破获一批走私冻品大案。

从走私冻肉包装上的生产日期看，部分冻品的“肉龄”竟已长达二三十年。广西某口岸甚至查获了肉龄40多年的冻肉。

这些“僵尸肉”走私案的频频曝光，引发了人们对于食品安全的强烈关注与担忧，冻品走私为何如此猖獗，是什么让犯罪分子铤而走险？

“僵尸肉”有的来自疫区，有的早已变质，不法商贩使用化学药剂浸泡调味后改善卖相。”拱北海关缉私局政委张旭光表示，一旦食用携带禽流感、口蹄疫等病菌的冻品，轻则引起腹泻、呕吐等症状，严重时