

热点 点击

3月份CPI涨幅温和，PPI环比降幅收窄——

经济增长正能量不断累积

本报记者 林火灿

视点

3月份CPI、PPI发布。专家认为，前3个月我国物价水平总体较低，实现全年物价调控目标问题不大，PPI持续下降有利于加速制造业优胜劣汰和转型升级。在国际经济环境好转、国内改革红利释放的双重利好下，中国经济有望很快企稳——

4月10日，国家统计局发布了3月份全国居民消费价格指数(CPI)和工业生产者出厂价格指数(PPI)。数据显示，3月份CPI同比上涨1.4%，涨幅与上月持平，环比下降0.5%；PPI同比下降4.6%，环比下降0.1%。

有关专家在接受《经济日报》记者采访时表示，前3个月我国物价水平总体较低，实现全年物价3%左右的调控目标问题不大。

CPI环比降0.5%——

节后物价回调是主因

3月份，CPI同比上涨1.4%，涨幅与上月持平。在1.4%的同比涨幅中，去年价格上涨的翘尾因素约为0.5个百分点，新涨价因素约为0.9个百分点。

“3月份CPI环比下降主要受春节过后价格回调的影响。”国家统计局城市司高级统计师余秋梅说，春节过后，居民对部分鲜活食品需求减少，导致价格下降。其中，蛋、水产品和肉禽价格环比分别下降5.7%、2.3%和1.8%。与此同时，由于气候条件转好，降水适宜，鲜菜市场供应充足，全国鲜菜价格环比下降8.9%。

中投顾问宏观经济研究员白朋鸣告诉《经济日报》记者，3月份CPI走势既表明了当前物价水平总体保持平稳，但也反映出市场消费需求不旺，宏观经济面临下行压力。

国务院发展研究中心资源与环境政策研究所副所长李佐军分析说，预计二季度，我国食品供应仍将保持稳定，加之国际大宗商品价格总体企稳，CPI总体有望在相对较低水平保持平稳运行，这为持续推进价格改革创造了条件。

PPI连续37个月回落——

环比降幅小幅收窄

3月份，PPI环比下降0.1%，同比下降4.6%，降幅比2月份收窄0.2个百分点。余秋梅分析说，PPI环比降幅收窄，主要由于部分工业行业价格由降转升或者降幅收窄。

3月份，石油和天然气、石油加工、化学原料和化学制品出厂价格环比由上月的下降15.7%、3.1%、1.0%转为本月的上涨5.4%、3.7%、0.5%；黑色金属冶炼和压延加工、有色金属冶炼和压延加工环比分别下降1.3%和0.3%，

权威访谈

随着今年3月份经济运行数据的陆续公布，宏观经济形势成社会关注焦点。4月10日，在国务院新闻办新闻发布会，国务院发展研究中心办公厅主任、宏观经济研究部部长余斌对如何看待当前宏观经济形势等话题进行了深度解读，并回答了《经济日报》记者提问。

有条件实现经济增长

余斌表示，国际金融危机以来，我国的总需求回落，供给方呈现产能过剩，供给侧与需求侧之间有比较明显的缺口。应对经济下行压力，关键是在新常态下实现供给与需求的再平衡。从国际国内形势看，若不出现较大意外冲击，全年有条件实现GDP增长7%左右的预期目标。

从国际上看，欧洲央行新一轮QE正式启动，美联储年内加息的可能性加大，国际大宗商品价格有所趋稳，世界经济的不确定性短期有所降低，国际经济环境有望略好于去年。

从国内来看，改革红利持续释放，稳增长政策效应显现，经济体系中内在的积极因素正在不断积累，经济下行压

比上月降幅分别收窄1.4个和1.2个百分点。生产资料价格环比下降0.1%，影响PPI总水平下降约0.1个百分点。

从同比情况看，3月份，PPI同比降幅比上月缩小0.2个百分点，这也是2014年7月以来首次收窄。其中，石油和天然气开采、石油加工、有色金属冶炼和压延加工等3个行业出厂价格同比降幅收窄较多，分别比上月收窄3.1个、2.7个和1.9个百分点。

余秋梅表示，生产资料价格同比下降5.9%，影响PPI总水平下降约4.6个百分点。在3月份4.6%的PPI同比降幅中，去年价格变动的翘尾因素约为负2.7个百分点，新涨价因素约为负1.9个百分点。

赛迪顾问消费品产业研究中心总经理陈德强表示，尽管PPI同比降幅较上个月有所收窄，但PPI未来能否延续升势，主要取决于原材料和大宗商品价格的未来走势。

货币政策需更灵活——

去产能去库存同步推进

今年政府工作报告提出，全年CPI涨幅控制在3%左右。今年前3个月平均，全国CPI同比上涨了1.2%；PPI同比下降了4.6%，工业生产者购进价格同比下降5.6%。

不少专家表示，尽管目前CPI同比涨幅远低于全年物价工作的目标，有利于完成全年物价调控目标，但如果物价持续低位徘徊，可能最终形成通缩压力，对宏观经济造成伤害。

白朋鸣表示，PPI已经连续37个月负增长。生产资料价格的下跌和出厂商品价格的下跌虽然降低了企业生产成本，但企业的盈利空间也受到挤压，经济下行压力明显。

然而，PPI下降，未必就是坏事。有专家认为，工业领域通缩在压低工业企业毛利润的同时，也在加速中国制造业的优胜劣汰和转型升级。

陈德强认为，政府应继续实施相对宽松货币政策，降低存款准备金率；加大在基础设施的投资，带动过剩产能的消化；创新投融资机制，让企业融资更加便捷。

此外，中国国际经济交流中心咨询研究部副部长王军认为，一方面，有必要通过降息、降准等货币政策以及更加有力的财政政策，保持经济平稳运行，为结构调整创造良好环境。同时，仍要坚定地去产能、去库存，推动产业结构调整和转型升级。

国研中心宏观经济研究部部长余斌认为——

中国经济下季度将企稳

本报记者 祝惠春

PPI降幅有望逐月收窄

据国家统计局发布的数据显示，3月份我国CPI环比下降0.5%，同比上涨1.4%；PPI环比下降0.1%，同比下降4.6%。余斌在回答《经济日报》记者提问时表示，虽然物价在低位运行，PPI也连续多月负增长，但倘若因此就判定出现了通缩，是非常偏颇的。他认为，今年《政府工作报告》确定的调控目标是CPI涨幅控制在3%左右。从现在情况来看，这个目标今年完全可以实现。

余斌表示，如果只看PPI到今年3月份已连续37个月负增长，而不将CPI的因素考虑进来，就无法得出全面的认识。事实上，国外的通缩多数情况下是因货币供应或者流动性不足造成的，而我国PPI之所以在过去这段时间内持续下降，主要是因为国际市场大宗商品价格大幅度下降、国内供给侧产能过剩。

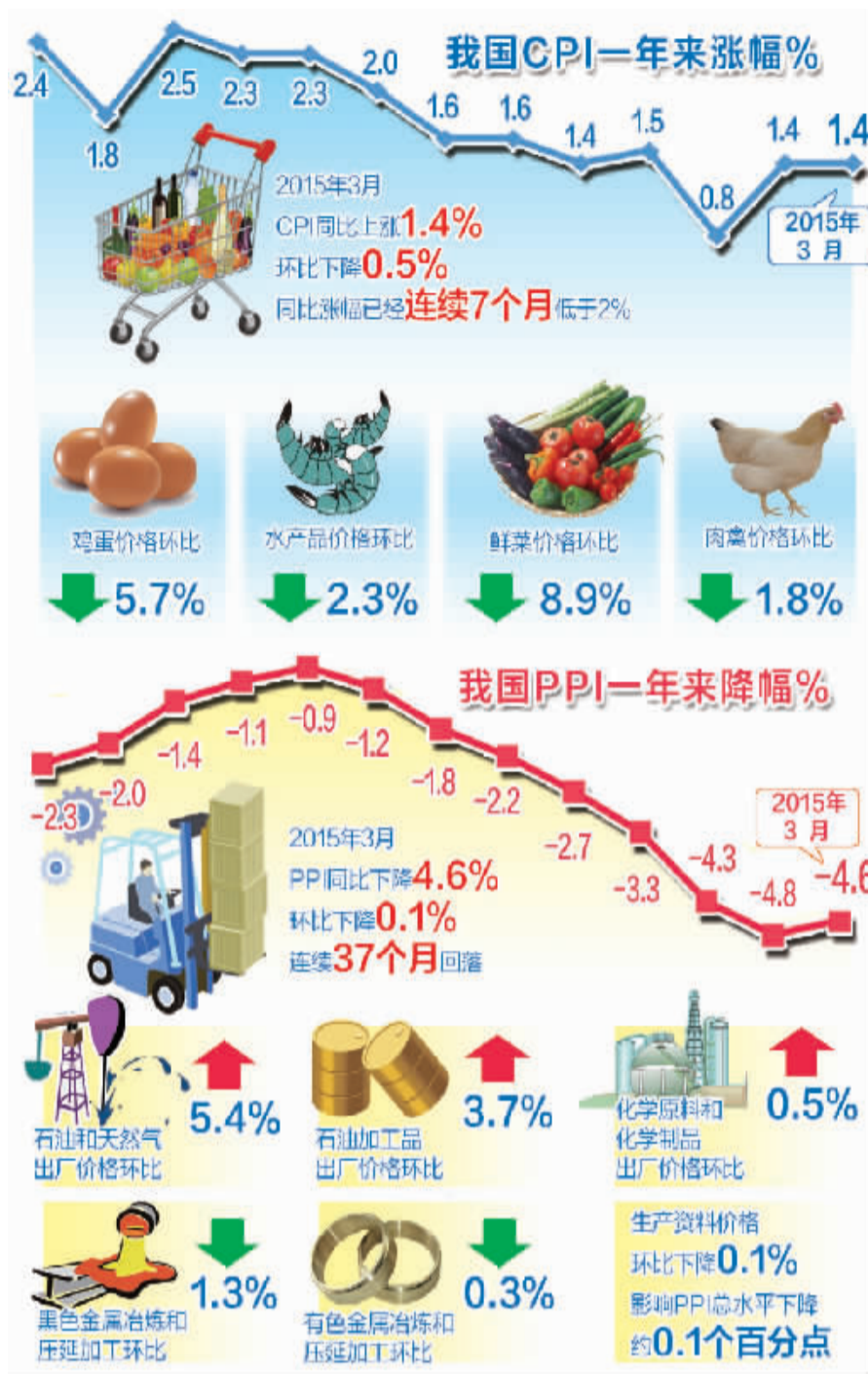
近来，国际市场大宗商品价格已逐步趋稳，由大宗商品价格下跌带来的PPI下降因素接近消失。同时，我国国内供给侧调整步伐逐步加快，随着结构调整提速，大量过剩产能通过资产重

组、优胜劣汰等方式退出，供大于求导致价格下降的因素也将逐步消失。所以，PPI降幅在未来将会呈现出逐月收窄态势。

房市仍有发展空间

最近一段时间，多个部门出台一系列房地产政策，打出了政策调控组合拳。余斌认为，相关政策调整，非常必要，非常及时。总体而言，中国房地产市场正从过去的供不应求转向供求基本平衡，但并不是说房地产市场已经没有发展空间了。至去年底，我国城镇化率是55%，离基本完成城镇化任务的70%还有很大差距。因此，在未来很长一段时间内，我国都将处在城镇化快速推进阶段，同时城镇居民的住房改善性需求和空间很大。

当前，房地产市场出现大幅度波动，政府出台相应的政策，并不是“救市”，而是促进房地产市场平稳健康发展。新执行的信贷、首付比例政策，对地产销售增长会有一定的积极作用。预计2015年房地产投资增速将下降到7%左右，与去年相比，降幅明显收窄。



PPI回升需吃“三味药”

本报北京4月10日讯 记者林火灿报道：国家统计局今天发布了3月份CPI和PPI数据。如何正确认识当前物价形势？国务院发展研究中心资源与环境政策研究所副所长李佐军接受了《经济日报》记者的专访。

李佐军表示，今年前3个月我国物价水平总体平稳，完成全年物价调控目标并无太大悬念，也为我国继续稳步推进一系列价格改革创造了宽松的外部环境。

李佐军认为，宏观经济的下行压力制约了工业产品的需求，而传统制造业产能过剩问题也没有得到根本性的扭转，加之实体经济的投资回报率相对较低，加剧了工业经济的发展困难，影响

了PPI回升。

“从长期看，PPI的持续回落，也是工业化发展所处阶段的必然。”李佐军说，当前，我国工业经济正在从资源能源密集型工业快速发展的上半场，向知识和技术密集型重化工业快速发展的下半场迈进。这两个半场的转换和调整，需要一个相对较长的发展过程，这也影响了工业经济的发展和PPI的表现。

李佐军表示，总的来看，PPI的回升有赖于3个方面条件的改善和成熟。一是产能过剩的问题得到比较明显改变；二是高端知识技术密集型重化工业真正发展起来；三是实体经济的相对收益率上升。

近日，有媒体报道称，2014年10月，安徽部分地区发生了水稻减产甚至绝收，受灾面积超过万亩，涉事稻种为“两优0293”。有人据此在网上炒作这是超级稻，并对其增产效果质疑。“两优0293”究竟是不是超级稻？超级稻到底能不能增产？就相关热点问题，《经济日报》记者采访了农业部有关负责人。

按照农业部约定，所谓超级稻，是指采用理想株型塑造与杂种优势利用相结合的技术路线育成的，比现有水稻品种有大幅度产量提高，并兼具品质与抗性的水稻新品种。数据显示，2005年至2015年，农业部累计冠名了146个超级稻品种。由于冠名后推广面积不达标等因素，陆续有28个品种被取消了超级稻品种资格。目前仍有118个超级稻品种在确认范围内。

那么，“两优0293”是不是超级稻呢？该负责人的答案是肯定的。据介绍，“两优0293”在2005年进行了生产试验，平均亩产561.0千克，比对照优63增产11.08%。这一品种从未列入过农业部冠名的146个超级稻品种之列。

针对超级稻品种是否显著提升我国水稻产量的疑惑，这位负责人表示，超级稻品种攻关有益于推动我国水稻整体产量的提升。2005年，农业部启动了超级稻攻关项目。经多年实施，选育了一批产量高、品质优、抗性强、适应广的超级稻品种，集成示范了一批高产高效栽培技术，也创造了一些高产典型。

数据显示，2014年，经农业部认定的超级稻品种的推广面积已达到1.36亿亩，约占全国水稻种植面积的30%，平均亩产达到590.8公斤，与同等种植条件下的非超级稻品种相比，亩增产68.8公斤，增产幅度达到13.2%。

业内认为，评判稻种品质的基本原则是“高产、优质、多抗”，即产量高、品质优良、抗多种病虫害。当然，这个基本原则是动态和发展的，并非一成不变。在粮食总产较低、没有完全解决粮食安全的历史阶段，产量指标最重要。随着粮食问题的基本解决和农业生产方式的转变，市场对稳产和农产品品质的要求提高，优质、多抗的指标就变得越来越大。另外，不同品种的试验产量不尽相同，同一品种在不同地点的试验产量也不同，这取决于气候、土壤等，以及栽培管理技术。

国家卫计委：

“5月全面放开二胎”传言不实

本报北京4月10日讯 记者吴佳佳报道：对于近来有关“今年5月份会出台全面放开二胎政策”的传言，国家卫生计生委新闻发言人宋树立10日在例行新闻发布会上予以否认。

“可以明确地说这个消息不属实。”宋树立表示，我国人口众多，人口对于资源、环境，对于经济社会发展的压力是长期存在的，因此要坚持计划生育的基本国策。考虑到目前人口结构的现状和今后人口发展的趋势，以及群众的生育意愿，去年我国依法启动了单独二胎政策。

对于各地再生育政策不一致的问题，宋树立说，党的十八大以来，各地结合本地实际，通过修订地方性法规或作出专门规定，依法启动实施单独二胎政策。这是根据各地特点、各地人口形势、人口结构作出的规定，符合人口与计划生育法授权，也符合中央精神。

现场

冰激凌也能“定制”了



日前，一款名为“700天的味道”的冰激凌由壹清食品公司推出。该冰激凌的独特之处在于，用户可以通过互联网对其进行个性化定制。图为在壹清全球品牌发布会上，消费者对定制模式兴趣浓厚。

本报记者 张雪摄